

---

## Recensioner

---

Sylvia Stöbe: *Privatheit – Privater Raum? Über den Wandel vom psychischen zum räumlichen Rückzug und seine Auswirkungen auf die Grundrissgestaltung der Wohnung*. Akademisk avhandling inom ämnet arkitektur vid universitet i Kassel (Fachbereich Architektur der Gesamthochschule Kassel, Universität des Landes Hessen), Schriftenreihe des Fachbereiches Architektur Gesamthochschule Kassel, Heft 20, Kassel 1990, 282 sid. ISBN: 3-89117-050-5.

Olof Hirn

Statens institut för Byggnadsforskning, Gävle

---

Att skapa möjligheter till avskildhet är en av planlösandets viktigaste uppgifter. Hur man bereder människor möjlighet att få kontroll över sin rumsliga integritet är därför en av arkitekturens centrala frågor. Det är också en av mänsklighetens "eviga" frågor som besvarats olika i olika tidsåldrar och kulturer. Olika samhällsställning ger också möjlighet till olika lösningar för individerna.

Det finns en färsk doktorsavhandling som oförskräckt ger sig i kast med detta viktiga och svårhanterliga tema. Då avhandlingen kommer från Tyskland kan man vid läsningen så att säga på köpet bekanta sig med utländsk avhandlingskvalitet.

Avhandlingens titel *Privatheit – Privater Raum* är inte helt enkel att översätta till svenska. En i och för sig riktig men förmodligen för snäv översättning är: *Avskildhet – privat utrymme?* I avhandlingen hänför sig nämligen privatheit såväl till det mentala som det rumsliga.

Underrubriken pekar emellertid med större precision ut avhandlingsämnet och

lyder i översättning: "Om förändringen från den psykiska till den rumsliga reträtten och dess påverkan på bostadens planlösning."

I fortsättningen kommer jag för enkelhetens, men även för precisionens, skull att använda germanismen "privatheit". Betydelsen av detta i avhandlingen centrala begrepp beskrivs mest fullständigt så här: Privatheit är möjligheten att bestämma över öppnande eller distans ("Die(se) Möglichkeit, zwischen Öffnung und Distanz zu entscheiden, ist Privatheit", s 196). Det ska förstås så att privatheit kan uppnås på såväl mental som rumslig väg, det vill säga att en människa när hon vill dra sig undan har valet mellan att "dra sig inom sitt skal" eller att "dra sig tillbaka till sina rum".

### Varför privatheit?

I avhandlingens inledning utgår författaren från att planerare och brukare förr eller senare ställer sig frågan: "Hur mycket privatheit (Privatheit) behöver den enskilde,

hur stora möjligheter att dra sig undan, till exempel i en bostad, ska det finnas och vilken omfattning av social kontroll och påtvingade kontakter är dräglig?" (s 3). Avhandlingens utsagda syfte är att behandla möjligheten att med hjälp av planlösningar åstadkomma avskildhet eller privathet; dock görs en rad avgränsningar till vilka jag återkommer.

I det första kapitlet undersöks med utgångspunkt från den psykologiska litteraturen frågan: "till vad behöver människan privathet?", det vill säga de tänkbara orsakerna för mentalt och fysiskt undandragande. Här åberopas främst Lenelis Kruse som utförligt behandlat temat privathet från psykologisk utgångspunkt. I kapitlets avslutning reducerar författaren privathetens mångfald till den enligt henne grundläggande faktorn "stimulans- och informationskontroll" (Reiz- und Informationskontrolle).

Författaren fortsätter: "Tar man frågan om brukarens beteendemönster och dess samhällseliga betingelser på allvar måste man som arkitekt inte enbart befatta sig med beteendets psykologiska orsaker utan även med den historiska samhällsutvecklingen" (s 7). Genom denna viljetrytning leds avhandlingen in på ett socialhistoriskt spår som sedan behålls.

Det andra kapitlet med rubriken "Har privathet och civilisation ett orsakssamband?" behandlar frågan om det alltid funnits privathet eller om privathet blott uppkommit som följd av den sociala omvandlingen under historiens gång. Författaren tar här upp ett antal etablerade civilisationsteorier med avseende på hur dessa behandlar privathet. Norbert Elias till exempel betraktar civilisationsprocessen som orsak till höjda krav på privathet. I sitt verk om civilisationsprocessen (*Sedernas historia*) utvecklar han teorin om höjningen av "skam- och pinsamhetströsklarna"

som orsak till att man förlägger vissa verksamheter, som tidigare utfördes öppet, "bakom kulisserna".

Med stöd av Peter Reinhart Gleichmann, Anton Blok med flera utvidgar författaren denna Elias' tes. Enligt henne sätter Anton Blok "bakom-kulisserna-förläggandet" av vissa av hemmets verksamheter i samband med skiljandet av allmänna från privata delar av hemmet medan Gleichmann talar om ett "förhusligande" av kroppsfröretningar.

Philip Aries pekar å sin sida ut förändringen under 16- och 1700-talen av "hela husets/hemmets" familje- och hushållsstruktur till en kärnfamiljestruktur och talar om "hemmets nya intimitet". Väsentligt för denna förändring var när hantverkare och köpmän började flytta ut produktions- och affärsfunktionerna ur hemmet. Den känslomässiga uppvärderingen av kärnfamiljen som stod i nära samband med uppvärderingen av barnuppfostran förde med sig att tjänstefolket skildes ut ur hela husets/hemmets hushållsgemenskap. Denna process ledde tillsammans med de tidigare nämnda aspekterna till en omformning av huset för att skapa ett större mått av privathet.

I det andra kapitlet presenteras även tesen att det inte fanns någon privathet under medeltiden, att alla rum användes för alla ändamål och att rummen gick över i varandra utan en förmedlande förstuga (Flur), det vill säga var genomgångsrum. Privatiseringen, upphävandet av rum för alla ändamål, intimiseringen av sovutrymmena och zonerna för kroppstömning och kroppsrengöring är tyngdpunkter i undersökningen. Författaren menar vidare att funktionssepareringen av rummen och inrättandet av separata ingångar till dem genom införandet av förstugor, vilket genomfördes stegvis, är viktiga aspekter i denna utveckling.

### *Privathet och civilisation*

Det tredje kapitlet är avhandlingens intressantaste avsnitt. Här prövas hållbarheten i de i det föregående kapitlet presenterade teserna. Författaren stöder sig i sin prövning på skriftliga källor och på senmedeltida träsnitt som hon analyserar. Hon analyserar även bostadsplanernas förändring i tyska bostadshus från 1100-talet till sekelskiftet 1700/1800 och gör alltså bruk av sina arkitektkunskaper när hon testar hållbarheten i de ovan nämnda teserna. Genom att använda planlösningar som källa, vilka ju eljest är svårtolkade för forskare med annan bakgrund, kan hon som arkitekt tillföra civilisationsforskningen viktiga pusselbitar och häri har enligt min mening avhandlingen en styrka.

Plananalyserna tillsammans med bildanalyserna och belägg från skriftliga källor menar hon visar att sättet att åstadkomma privathet utvecklats helt olika i skilda sociala skikt. Sålunda var genomgångsrum typiska inslag i planlösningen i den tidiga herremansbostaden (i herrskapsbyggnader fanns det visserligen inte en-

dast rum för alla ändamål utan även för speciella) medan genomgångsrum däremot var ovanliga i tidiga bonde-, småborgerliga och borgerliga bostäder. Med stöd av plananalyserna kan hon ifrågasätta och korrigera tidigare etablerade föreställningar om civilisationsprocessen. Författaren vill mena att "den föreliggande avhandlingen endast ytligt berör de bakomliggande faktorerna av denna process då dess tyngdpunkt ligger på rumsliga förändringar" men därvid talar hon inte helt sant ty en stor del av avhandlingen ägnas faktiskt åt detta.

Beträffande sovplatsernas privathet gick utvecklingen i de lägsta och högsta stånden i helt motsatta riktningar ty i och med upphävandet av storstugans/hallens (Diele) funktion som rum för alla ändamål bland bönder och småborgare fick deras sovplatser relativt tidigt avskildhet och privathet. I motsats därtill fick sovrummet i herremannens bostad från att först varit avskilt senare en publik prägel genom att offentliga ceremonier (levéer o dyl) ägde rum där.

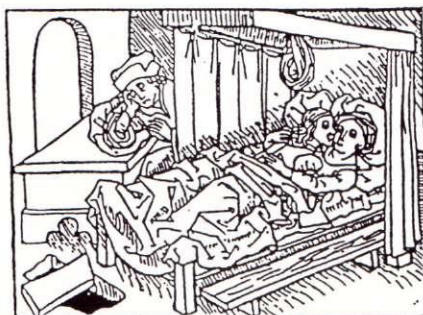


Abbildung 51: Bettgemeinschaft



Abbildung 54: Badestube, Holzschnitt, Strassburg, 1547.

*Exempel på bilder som analyseras i avhandlingen. (Den högra bilden stöder tesen att under medeltiden uppfattades inte närvaron av tjänstefolk som besvärande ens i den äktenskapliga sängkammaren. Den högra bilden ska stöda tesen att det normalt gick anständigt till i medeltidens badhus. Medeltida badscener med män och kvinnor är hämtade från förtäckta glädjehus och inte från reguljära badhus hävdar författaren.)*

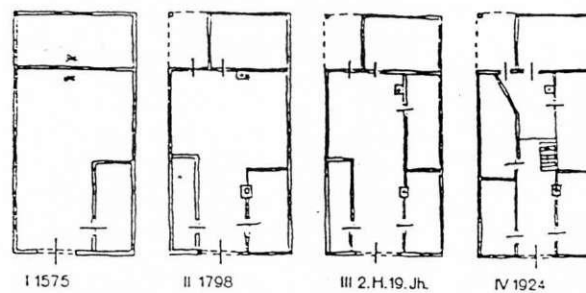


Abbildung 12: Bauphasen, Lemgo, Mittelstr. 124

Exempel på planlösningar som analyseras i avhandlingen. (Här visas hur planlösningen i ett borgarhus ändras och differentieras allt mer under tidens gång.)

Av stor betydelse för möjligheten att åstadkomma privathet i medeltida bostäder var skillnader i hierarki och makt mellan dem som bodde i samma bostad. I herrskapskretsar utvecklades detta ytterligare under 16- och 1700-talet för att för oss idag resultera i bisarra umgängesformer. Till exempel ställdes "intima förrättningar" ut till allmänt beskådande med syftet att demonstrera makt. De närvarande vid dylika evenemang degraderades därigenom till i rang underordnade. Uppfattade dessa sig som underordnade så accepterade de beteendet och kunde till och med känna sig hedrade. Mellan personer av samma rang sågs emellertid ett sådant uppförande som kränkande. För att illustrera det senare förhållandet målar författaren upp en färgstark scen från 1700-talets Frankrike med den alltför självsäkre generalen Vendome som begår fadäsen att sittandes på pottan ta emot besök av den högvördige biskopen av Parma och därigenom förolämpa denna grovt.

Genom jämlikhetssträvandena, genom umgänget med varor och pengar, genom konkurrensen och kampen på marknaden och deras hektiska liv i staden förändrades beteendemönstret hos det borgerliga skiktet. Det var inte längre möjligt för borgarna att under dessa nya förhållanden leva tätt inpå andra människor utan de krävde ökad

privathet. Borgarklassens makt ökade och dess ställning stärktes och borgarnas livsstil blev normerande. Vid förhusligandet eller privatiseringen av kropps förrättningar, det vill säga att kroppsrengöring och kroppstömningar flyttades inomhus och även avskildes till särskilda utrymmen, var det inte främst höjningen av "skam- och pinsamhetströsklarna" som var orsak till beteendeändringarna utan det var ändringen och anpassningen av den folkliga kulturens normer till de nya borgerliga samhällets normer hävdar författaren. Därigenom kan man säga att hon gör en korrigering av teorin om civilisationsprocessen. Upplösningen av ståndsskrankor och kravet på jämlikhet och det ökande ömsesidiga beroendet ledde till att hänsynstagande människor emellan blev ett av alla omfattat krav är en annan slutsats.

I det fjärde kapitlet fördjupas diskussionen om de så kallade osynliga avgränsningarna. Visserligen fanns det under tidigare historiska skeden inte utrymmen att dra sig tillbaka till för alla socialgrupper men det fanns "osynliga rumszoner" som framträder och blir tydliga när man i detalj studerar normerna för uppförandet. Möjligheten att dra sig undan mentalt är här en viktig faktor som oftast beaktas för lite då det idag knappast längre är nödvändigt att använda sig av denna form av reträtt me-

nar författaren (s 6). Det är emellertid inte en alldeles självklar slutsats att dagens människor faktiskt har tillfredsställande möjligheter att dra sig undan till fysisk avskildhet menar jag. I Sverige är ju inte trångboddheten borta och i många barnfamiljer är det nog så och så med privatheten. Vad värre är att författaren motsäger sig själv på denna punkt. En viktig utgångspunkt för avhandlingen är nämligen att hon uppfattar privathet som mycket viktig men anser att möjligheterna att åstadkomma det idag är alltför begränsade för många människor.

Även med stöd av hierarki, bland annat med rätten att befalla, kunde rumslig privathet ersättas under tidigare epoker. Med hänsyn till de existerande sociala skrankorna på den tiden var andra människors, särskilt underordnades, närhet mindre hotfull. När sedan kravet på jämlikhet fördes fram och det blev möjligt att genom prestationer i yrket nå framgång och socialt avancemang ledde detta till konkurrens som gjorde att det inte längre var möjligt att leva rumsligt tätt inpå varandra.

Fjärde kapitlet ägnas vidare åt frågan om det i det mänskliga beteendet finns ett grundmönster av öppnande och distansering. Författaren anser att det är viktigt att betona att med privathet inte generellt ska förstås att vara ensam (Alleinsein) eller "kärnfamiljär intimitet" utan valfriheten mellan öppnande och distansering och mellan att vara ensam eller vara tillsammans med andra. Arkitekturen borde enligt henne kunna underlätta valmöjligheter härtill och undvika tvångskontakter.

#### *Några kommentarer*

Behovet av privathet och möjligheten att tillgodose den såväl mentalt som med hjälp av planlösning varierar med rådande samhällsnormer. Dessa normer undergår ständigt förändringar under tidens gång.

Avhandlingen ägnas i stor utsträckning åt att visa detta.

Ett av avhandlingens centrala budskap är att privathet har utvecklats olika i de olika samhällsskikten adel, borgare och bönder och det är en missuppfattning att önskan om privathet enbart är en följd av en civilisationsprocess som lett till höjda anständighetskrav ("skam- och pinsamhets-trösklar") så som Elias med flera menar. Det är snarare så, hävdar författaren, att det inom borgarklassen med dess liv i staden, konkurrensinställning, hårda kamp på marknaden, krav på jämlikhet med mera tidigare utvecklades en livsstil som krävde ökad privathet. Borgarklassen var först ute i fråga om att ändra livsstil och som en följd därav bostädernas planlösningar vilka blev alltmer differentierade. Borgarklassen blev normgivande och de andra klasserna följde med tiden efter och planlösningarna i deras bostäder differentierades även de vartefter.

Avhandlingen inleds med en sammanfattning som ger en god bild av innehållet och uppläggningsen. Varje kapitel inleds i sin tur med ett kursivt skrivet avsnitt där det viktigaste i kapitlet pekats ut. Därefter följer en ämnesbehandling som drivs till en viss detaljering. Den verkligt intresserade läsaren hänvisas att gå vidare till de omfattande noterna där en utveckling och en fördjupning sker. Nottexterna är lika långa som den ordinarie kapiteltexten och kommer i direkt anslutning till varje kapitel: Rubrikerna är tydliga och precisa. Illustrationerna är relevanta. En skönhetsfläck behåfter dock presentationen. Åtskilliga av planerna är tyvärr för hårt förminskade och därför ofta svåra och ibland till och med omöjliga att tyda.

En svaghet är avhandlingstitelns vidd. Den tillsammans med det i inledningen angivna syftet förleder läsaren att tro att det är dagens privathet som är föremål för behandling. Redan i titeln – förslagsvis i underrubriken borde det framgå att det är

ett grundläggande historiskt orienterat arbete det är frågan om. En rad avgränsningsresonemang hade också undvikits med en direktare utmejsling av avhandlingens tema. Nu förs man lite väl slingsrigt fram till ämnet och får följa forskningsprocessen.

Avhandlingens främsta förtjänst är enligt min mening just diskussionen om samhällets historiska förändring och skilda epokers och klassers sätt att hantera behovet av privathet. Det jag särskilt uppskattar är författarens förmåga att använda sina arkitektkunskaper och till den etablerade civilisationsforskningen föreslå tillägg av pusselbitar som hittills inte uppmärksammas. Jag tror att det kan vara uppmuntrande för arkitekter att se att enkla arkitekturkunskaper rätt använda kan göra nytta i forskningen. Arbetet kan kanske locka andra arkitekter att slänga överdriven försiktighet överbord och våga sig in på områden där de med sina specialkunskaper har goda förutsättningar att komma med bidrag.

Man kan fråga sig huruvida praktiker vid planlösande har någon omedelbar glädje av detta arbete. Svaret anser jag måste bli nej men intressant och tänkvärd lösning erbjuds dock en arkitekt. Avhand-

lingen ger en grund för reflektioner som är nyttiga att göra från tid till annan.

En sidovinst vid läsningen är intressanta inblickar i levnadsskick och bostadsvanor i främst medeltida tyska städer. Sedlighet och renlighet under medeltiden dryftas ingående. Författaren menar att vi idag har en felaktig bild av medeltiden om vi uppfattar den som en snuskets och osedlighetens tidsålder. Denna vrågbild har skapats av författare som varit präster eller kommit ur borgerliga led. De har varit okunniga om och sett ner på de för dem främmande normsystem som rått i den folkliga kulturen respektive inom adeln.

En annan sidovinst är ökade kunskaper om utvecklingen av (tyska) bostadsplanlösningar från tidig medeltid fram till sekelskiftet 1700/1800.

Till sist: Avhandlingen är lättläst genom att den är överskådligt och redigt disponerad. Lättlästheten äventyras faktiskt inte heller av språket – tyskan som inte krånglats till. Som en jämförelse vill jag nämna att Peter Halls *Cities of Tomorrow* som jag just läst är betydligt mer trögläst genom sin avancerade men alltför eleganta och krångliga språkbehandling.

---

Ingela Blomberg: *Varsam ombyggnad. Hinder och möjligheter*. 1991.

**Lennart Holm**  
*Bebyggelsekvalitet, KTH*

---

Ingela Blombergs avhandling är en sammanläggningsavhandling som hänvisar till fyra tidigare arbeten, nämligen:

*Varsam ombyggnad. Värdering av arkitektoniska och kulturhistoriska kvaliteter i äldre bostadshus (1860-1920)*. Tills. med Eva Eisenhauer 1976);

*Varsam ombyggnad II, Beslutsfattande*. (D:o 1978);

*Hur skall 30- och 40-talshusen byggas om? Kostnader, teknik och miljö för tre alternativ*. (1982);

*Bolognas historiska stadskärna. Ett förhållningssätt att erinra om*. (1987)

De anförda arbetena refereras väl i avhandlingen och placeras i den större bilden av svensk forskning om varsam ombyggnad under 1970- och 80-tal. Avsikterna i denna forskning har ju varit tydliga: att påverka

myndigheter, byggherrar, projektörer och byggare till större varsamhet. Skälen har varit både sociala och kulturhistoriska. Och forskarnas engagemang har ofta sträckt sig långt utanför studerkammaren – de återfinns nästan utan undantag i de aktionsgrupper som vill fördjupa de boendes medverkan och ansvar i bebyggelseutvecklingen. Bolognas decentraliserade stadsförvaltning har för fler än denna avhandlingens författare varit ett beaktansvärt mönster.

Sådana redovisade sympatier för en av de parter som deltagit i dragkampen om "varsamhet" gör det besvärligt för författaren att med full förståelse redogöra för motiv och metoder hos de andra parterna. Detta tillhörde bekymren med Solveig Schulz' avhandling *Med hänsyn till bostädernas värden* (refererad i *TfA* nr 1989:1-2) och de är lika tydliga i Ingela Blomberg's. Att värdera dessa bindningars inverkan och att ur det resultatnriktade utredningsarbetet urskilja det vetenskapliga värdet – det som höjer kunskapsnivån och ger en ny plattform att klättra vidare från – blev fakultetsopponentens uppgift.

Sammanläggningsavhandlingen ger inledningsvis en utförlig och bra beskrivning av de normer och funktionskrav som gäller (?) vid ombyggnad, de lokala bestämmelser om lägenhetssammansättning som tillämpats i Stockholm och Göteborg (och som lett till stora och ovarsamma förändringar i husen) och de konsekvenser för genomförandet som de olika statliga finansieringsformerna givit och för de statliga programmen för och emot ombyggnad. Hyresgästinflytandets legalisering redovisas liksom det positiva stöd för varsamhetstankarna som byggnadsvårdsåret 1975 innebar.

Varsamhetsbegreppets framväxt och formulering får en utförlig och initierad skildring – här har ju de engagerade fors-

karna själva bidragit och vunnit snabba framgångar, citerade i statsrådstal och med genomslag i PBL:s ombyggnadsparagrafer.

Efter referatet av de åberopade egna rapporterna, vilkas credo är att varsamhet låter sig väl förenas med både brukarkrav och fastighetsekonomi om blott viljan finns hos byggherre och byggare och lånevillkoren inte blir för rigida, lämnas en redovisning av ett antal studier och rapporter som andra gjort. Med dessa erfarenheter som material ställer författaren frågan om alla typer av brister i alla typer av hus kan åtgärdas på ett varsamt sätt. Hon går igenom hus från olika skeden (äldre än 1920, tjugotalet, trettioalet och krigsåren, "folkhemspanneroden" 1945-60) och studerar brister/åtgärder i planlösning, detaljutformning och funktionella egenskaper och ger exempel på varsamma lösningar. Hon konstaterar att de funktionella kraven (normerna) är möjliga att tillgodose i alla typer av hus – tillgänglighetskraven är svårast, särskilt hissinstallationerna. Att tillgodose brandsäkerhetskraven har också gått bra, ibland genom arrangemang med extra utrymningsmöjligheter. Att det har gått att vara varsam hänför författaren till intresse och omsorg i projekteringen med noggranna förstudier, uppmätningar och inventering av kvaliteter. Och dessa förfaringssätt har varit lättare att tillämpa inom små förvaltningar med goda kontakter med de boende. Ekonomin har ofta blivit god, t o m mycket god, jämförd både teoretiskt och praktiskt med mer schematiska och ovarsamma procedurer.

Men visst finns det hinder för varsamheten. Ingela Blomberg följer en matris av dels olika typer av hinder, dels olika skeden; förr, nu, framtiden ("hur det skulle kunna vara"). Hon menar att definitionerna bör förtydligas och begreppet "upprustning" föras in i reglernas hierarki. Normer

är emellertid inga svåra hinder – särskilt inte nu när de saknas. Finansieringsreglerna har varit olyckliga – de måste göras neutrala och inte gynna de stora ingreppen. Krav på besiktning före åtgärderna bör införas, och bättre bevakning och rådgivning om varsamhetskraven. Hyresgästinflytandet bör stärkas – dvs det lokala, kontaktkommittéernas och inte ombudsmännens. Bättre tekniska komponenter bör utvecklas. Framför allt bör kunskaperna, som finns, göras lättillgängliga och spridas. Som goda exempel, inte som förebråelser!

Av detta referat framgår att avhandlingen är starkt engagerad för sitt syfte och att den är empiriskt väl underbyggd. Det är empirin som givit frågorna, inte tvärtom. Och det är samma empiri som givit svaren. Detta är inte ovanligt men vetenskapligt sett en besvärlig kretsgång. Det ger ju viss garanti för att frågor och svar korresponderar, är valida, men reliabiliteten, svarens giltighet under andra förutsättningar, kommer inte under kontroll. Detta är en svaghet.

Ju mer man tränger in i avhandlingen och dess fallstudier, desto tydligare blir bilden av en dragkamp mellan olika intressen och värderingar. Författaren håller alltså själv i ett av repen. Hennes krav på varsamhet motiveras socialt – vi behöver det fungerande bostadsbestånd med låga hyror som de äldre husen kan ge. Men motiven är också estetiskt-kulturhistoriska – de gamla husen är vackra (alltid?) och de berättar sin historia om staden och livet. Om detta berättar hon med värme och strör också några blommor i form av citerade dikter.

I ett annat rep i dragkampen stretar staten som finansiär och hyresgästorganisationen. De tänker på husens långsiktiga

kreditvärde och på bostadsbeståndets successiva förnyelse. Vad som måste göras bör göras i tid, och genomgripande. Denna motivkrets röner kanske inte samma förståelse i beskrivningen.

I ett tredje rep drar byggherrar och byggnadsföretag, och ofta deras konsulter. De har sällan ideologiska barlaster, för dem är det viktigt att ombyggnaden går fort, i en rationell process utan alltför många detaljerade och processbrytande överväganden och utan hakar mot finansieringsvillkoren.

Avhandlingens undertitel om hinder och möjligheter relateras till denna dragkamp, d v s hur varsamhetskrafterna skall kunna vinna på den snabba (och kanske överskattade) standardhöjningens och den schematiska byggrationalitetens bekostnad. I analysen av detta kraftspel ligger avhandlingens vetenskapliga värde: Den ger en modell som kan förklara både utvecklingen och stagnationen i ombyggnadsprocesserna. Kanske saknas en gradering av hinder och chanser. Några svårigheter tycks ligga på kunskaps- och värderingsnivå och vara möjliga att påverka genom upplysning och förändrade regelverk. Andra förefaller mer genuina, svåröverkomliga tekniska och ekonomiska trösklar – dit hör naturligtvis hiss försörjningen med dess ofta genomgripande konsekvenser för byggnadens struktur och energihushållningen, som ut- eller invändigt hotar att utplåna byggnadens karaktär, dess förmåga att berätta historien. Dessa hinder innebär alltså att antingen måste varsamheten eftersättas eller måste ombyggnaden skjutas till en framtid där diskrepanserna mellan dagens och gårdagens standard vuxit sig större.

Varsamhetsfrågans djupa bostads-sociala betydelse har med denna analys blivit tydlig.



---

Johan O Lamm: *Fysisk planering med hänsyn till energi*. 1990

**Lennart Holm**

*Bebyggelsekvalitet, KTH*

---

Johan Lamm har arbetat med sitt avhandlingsämne under en följd av år då begreppet energihushållning förskjutits från krisladdat ransoneringstänkande till långsiktig strukturell planering. Han har också valt att lägga fram avhandlingen vid en av de institutioner som behandlar energiförsörjningens systemfrågor, nämligen Värme- och kraftteknik vid Tekniska högskolan i Lund. Där ventilerades den i november 1990, tyvärr med föga uppmärksamhet från samhällsplanerarfacket.

Lamms syfte med forskningen har varit att finna och utveckla en metod för att i den översiktliga planeringen lokalisera bebyggelse på ett med hänsyn till energiaspekter gynnsamt sätt. Han begränsar sig till den kommunala nivån och till energi använd för uppvärmning, belysning, håll och näringsliv samt för transporter – livsmedelsförsörjningen ingår ej. Han konstaterar att i 1947 års generalplaneinstitut omnämndes klimat men inte energi, i planverkets rekommendationer om kommunöversikter exemplifierades hur energiaspekter kan föras in medan i PBL:s krav på översiktsplaner ingår att energifrågor skall beaktas. PBL-kraven aktualiserade hans studier.

Han lägger ett omsorgsfullt teoretiskt resonemang till grund för arbetets redovisning. Han kallar det konstruktivistiskt och urskiljer tre nivåer i konstruktionen: en praktknivå, en empirisk nivå och en teorinivå som är ett steg till ny rationell kunskap. Han anger också sina egna kriterier för analys av resultaten: objektiviteten räcker inte, de måste vara tillförlitliga för

de beslutsfattare som vill använda dem. De skall ha transparens i sina förlopp, de skall ha flexibilitet för växlande situationer, de skall vara tillämpbara snabbt och billigt och de skall bygga på åtkomliga data. De skall hanteras i den logiska process från analys till syntes och handling som vi kallar planering – i detta fall gäller det lokalisering av stadsbyggnadselement.

Författarens omsorgsfulla genomgång av tillgänglig litteratur i ämnet visar att forskning pågår men någon färdig planeringsmetod har den ej lett fram till. Hans avhandling ligger alltså i forskningsfronten.

Den metod han söker utgår från kartering av klimatområden med olika genuina energibehov för bebyggelsens uppvärmning – temperatur och vind är avgörande. Inom dessa områden kan energitillförseln ske med el, fjärrvärme, gas eller bränslen, alla med specifika system- och avståndskostnader. Transportenergiebehovet beror också av system: bilar, bussar och tåg har karakteristiska mönster eller tracéer som betingar teknik och kostnader. Mellan dessa parametrar finns interaktioner; bebyggelsens form påverkar kanske lokalklimatet.

Genom överlagringar av kartbilder av klimatområden med bilder av förmånliga energitillförsel- och transportområden kan genom skissning eller dataoperationer avgränsas de ur total energisynpunkt mest lämpade områdena inom kommungränsen. Man kan göra känslighetsanalyser och till slut urskilja de robusta energisnåla lokaliseringsarna. Tillvägagångssättet illustreras

på en kommun ”av godtycklig form” – lätt igenkännlig på västkusten och utmärkt av möjligheter att med havet som källa använda värmepumpsteknik i stor skala.

Här gör författaren halt med en prövning av slutsatserna enligt de redovisade kriterierna. Han tycker tillämpningsexemplet motsvarar dessa och skisserar inriktningen av fortsatt forskning. I den bör inbegripas hänsynen till energislag med olika kvalitet (t ex temperaturområden), till miljöaspekter och till de olika energi- och transportsystemens specifika anläggnings- och driftsekonomier.

Avhandlingen har fått en mycket strikt form med vetenskapliga formuleringar som stundom tycks dölja ganska enkla ting. Möjligen behövs denna exercis för översättningen av frågorna till digitala system. Möjligen finns här också en självdisciplin hos arkitekten att inte låta sig förledas av yrkesspråkets redan syntetiserande begreppsapparat.

Avhandlingen visar dock fullt begripligt och effektivt hur energihushållningsaspekter kan verklighetsförankras och redovisas i en situation av långsiktig översiktsplanering. Man får förutsätta att energibilderna där möts av andra bilder, t ex över områden med skredrisker eller höga radonhalter eller över områden med besvärliga och dyrbara grundläggningsförhållanden. Till detta kommer kartor över alla särintressen på markanvändningen – antikvariernas, fågelskådarnas, golfspelarnas, sommarlandsdirektörernas och stor-

marknadernas. Energibilderna blir på detta sätt brickor i ett värderingsspel. Avhandlingen behandlar inte detta spel vid infogandet av energiaspekten i det totala planeringsförloppet. Till det skulle bli fordras att alternativa lokaliseringar kunde energi-prissättas och vägas mot andra prisalternativ, t ex för grundläggningskostnader.

I detta slutliga värderingsspel kan också behöva vägas in regionala eller nationella systemhänsyn – t ex anslutning till ett nationellt gasnät. Den kommunala avgränsningen kan alltså kanske leda till suboptimering.

Johan Lamm har framförrallt med sitt arbete löst upp en del sammansatta energi- och planeringsbegrepp och gjort dem tillgängliga för kvantitativ hantering. Resultaten har tillämpats i Kungsbacka kommun, meddelar tidskriften *Byggindustrin* (1991:11) och berättar att ytterligare sex kommuner anmält intresse. Planchefen i Kungsbacka anser i tidskriftens intervju att försöket ger ett av många beslutsunderlag, men han oroas av att datorn som planerare äventyrar insyn och demokrati. Johan Lamm invänder att ”modellen är ju styrd av brukarnas preferenser” och att man ”snabbt och till lågt pris kan generera många alternativ”. I sitt fortsatta arbete har Lamm också visat hur energiomvandlingens miljöeffekter kan vägas in i lokaliseringsmodellen. Därmed menar han säkert inte att minska demokratin – bara att förse den med allt bättre och tydligare beslutsunderlag.