

Götaplatsen

– möjligheternas plats

av Lars Jadelius

SEDAN ETT FLERTAL ÅR HAR EN FORSKNING om utformningsprocessen och dess relation till kulturlivet, staden och dess byggnader byggts upp vid avdelningen för projekteringsmetodik. Att en stads utveckling på olika sätt är avhängig av dess kulturliv i vid mening har allt mer kommit att accepteras i forskningen.

I några aktuella rapporter har det konstaterats att ett stort och vitalt kulturellt utbud är en betydelsefull lokaliseringfaktor för näringslivet. Men att skapa ett vitalt kulturliv är en betydligt mer komplicerad fråga än att skapa ett attraktivt kulturutbud eller att utforma ändamålsenliga institutionsbyggnader. Stadens kulturella vitalitet avgörs inte av si eller så många besökare eller av si eller så stora institutioner. Ett kreativt och mångsidigt kulturliv är visserligen på många olika sätt beroende av de stora kulturinstitutionerna och dess resurser, men kräver framför allt svängrum för nya initiativ och nya institutionaliseringar.

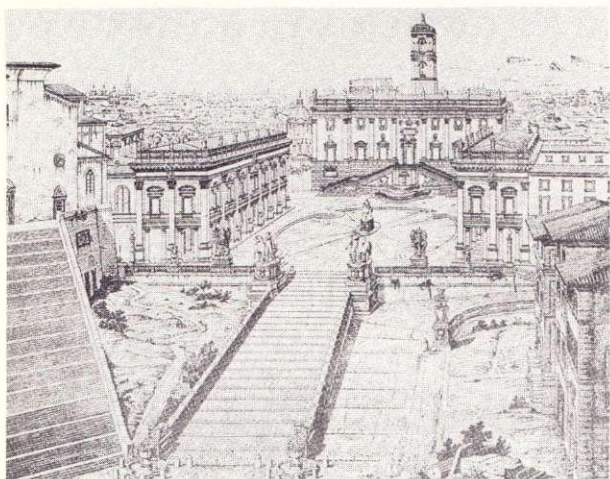
I vår forskning försöker vi ta reda på hur arkitekturen skulle kunna samspela med båda dessa sidor av kulturlivet och stadslivet. Vi menar dessutom att själva intresset för staden, dess platser och dess arkitektur bör betraktas som en del av detta vitaliserade kulturliv. Därför är det också viktigt hur själva förändringen går till.

Studien är ett försök att med utgångspunkt i forskning utveckla former att fördjupa intresset för och kunskapen om samspelet mellan stadens utemiljö, byggnaderna och det kreativa och livgivande kulturliv som staden skall ge plats för. Skisserna är således inte färdiga förslag utan avsedda att konkretisera tankegångar och väcka debatt.

En arkitekturstudie genomförd inom forskningsprojektet "Gestaltning av offentlighetens arkitektur" vid avdelningen för projekteringsmetodik. Materialet har tidigare presenterats som en utställning. Med utställningen som illustration hålls seminarier med olika inblandade grupper av aktörer. Texten och en del av illustrationerna redovisas här som en arkitekturkritisk artikel. Skisser och ritningar har gjorts i samarbete med Hans Grönlund, arkitekt.



Lars Jadelius, CTH, Göteborg



en sluten och enhetlig plats

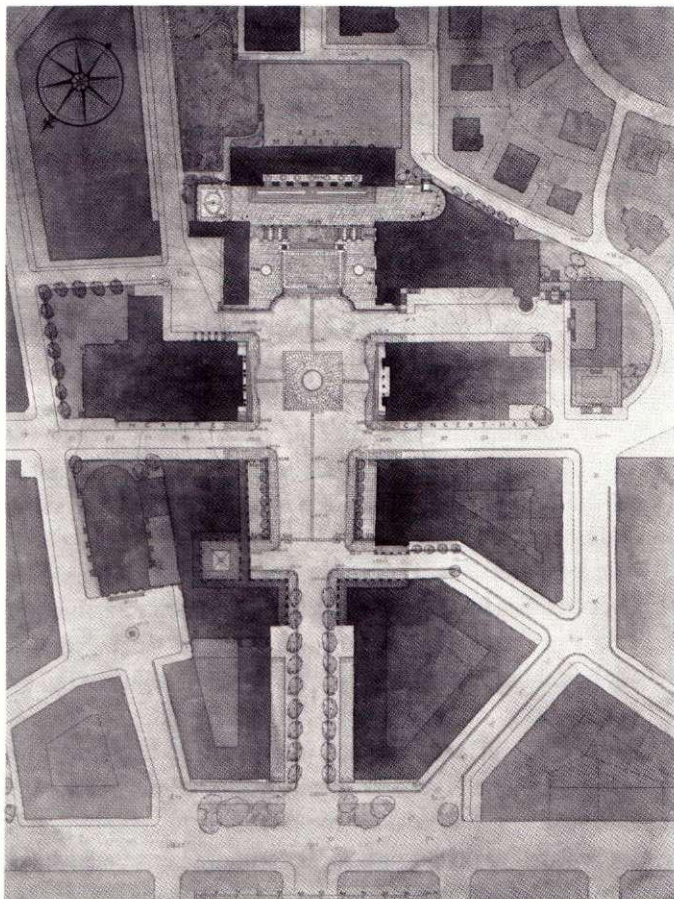
"De ursprungliga arkitekterna för Götaplatsen hade tänkt sig denna som en förnäm öppen plats omgiven av en rad kulturbyggnader, den skulle bli ett centrum för stadens kulturella liv. (...) År 1920 var jag för första gången i Italien, i Florens, Siena och Rom, och jag blev gripen bl. a. av de italienska piazzornas stil och rofyllda enhetlighet. Michelangelos Campidoglio var för mig höjdpunkten av arkitektonisk skönhet. Proportionerna var väl avvägda, rytmen i byggnaderna med dess små variationer på en gång rik och ändå enhetlig. För något liknande ville jag arbeta!"

Malte Jacobsson

När Götaplatsen kom till på tio-talet så var det en fest- och mötesplats man ville ha. Den skulle bli en manifestation med *kulturen* i fonden av stadens paradgata, inte något kungligt slott eller residens.

Stadens borgerskap ville uttrycka sin bildning och sin känsla för demokrati med att sätta konsten i högsätet.

Stadens ledande män ville skapa en förnäm plats med enhetlig bebyggelse och sträng slutenhet, med tre av stadens förnämsta kulturinstitutioner som inramning. De strävade efter att utplåna de vulgära och brokiga inslag som Lorensbergs restaurang- och nöjesetablissement representerat. Det var en festplats med en helt annan innebörd man eftersträvade, ett finrum. De fester man hade i åtanke var parader, ceremonier och liknande värdiga arrangemang.





Efter en arkitekttävling om Götaplatsens ordnande 1917-18 kom platsens huvuddrag att bestämmas, med trapporna och konstmuseet i fonden. Där föreslogs också en strängt sammanhållen bebyggelse runt hela platsen. Dessa förslag kom aldrig att genomföras fullt ut. Detta kan vi tacka den mer vardagliga strävan som redan från början ställde sig i opposition.

Dessa kritiker argumenterade istället för ett torg för praktisk och vardaglig användning. Trots detta ville de knappast anknyta till Lorensberg och dess kulturliv. I praktiken förebådade de modernismens upplösta stadsrum och fristående, strängt specialiserade byggnader.



en stark opposition

öppenhet och dynamik

Till att börja med var det endast konstmuseet och konsthallens flygelbyggnad som uppfördes för permanent bruk. Efterhand, efter särskilda arkitekttävlingar, byggdes de planerade institutionerna. Den stränga enhetligheten luckrades upp för varje nytt steg som togs.

De olika byggnaderna blev mer individuella. Samtidigt underströks deras karaktär av fristående byggnader. För att markera ett avståndstagande till det gamla borgerskapets extravaganser försvann både uteserveringar och festliga parader ur idealbilden. Nu var det rörlighet och dynamik som underströks och platsens tillgänglighet för trafik framhävdes i markbeläggningar och gatulinjer.



Göteborg. Stadsteatern.

specialiserade



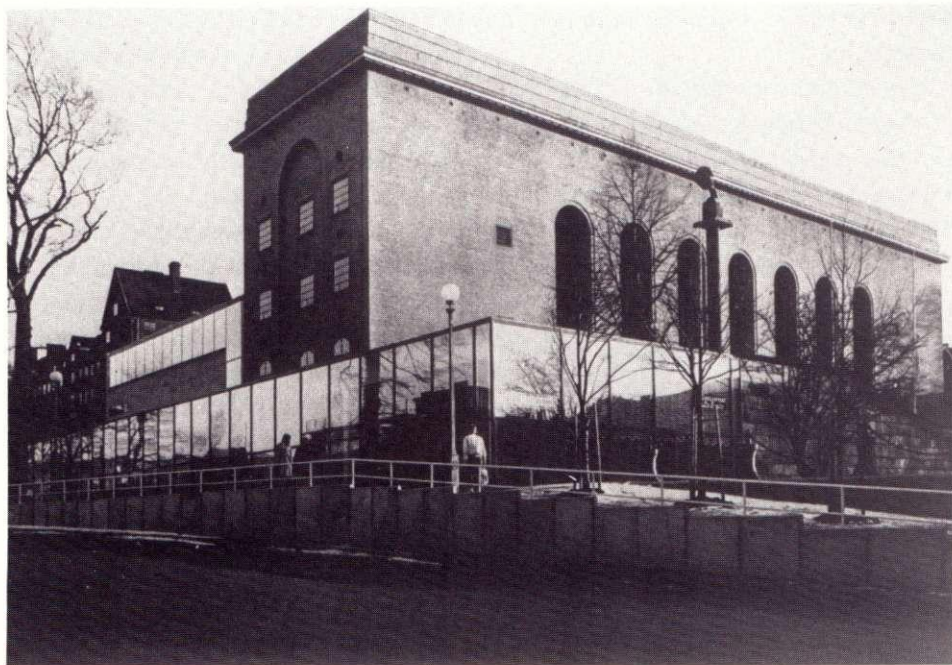
Trots allt blev platsen en uppskattad slutpunkt för demonstrationer och politiska tal. Trapporna inbjöd till att slå sig ner i solen på eftermiddagarna och kvällarna. På nedre terrassen fanns en välbesökt men lite tillfälligt ordnad uteservering.

När tillbyggnaden till konstmuseet skulle genomföras vid mitten av sextioalet hade motståndet mot Götaplatsen som avslutande plats segrat. Den omstridda flygelbyggnaden realiserades i glas och drogs in i murverken utan slutande rumslig effekt. Ett gångstråk upp mot Näckrosdammen blev nu istället ett huvudtema. Terrassens uteservering ersattes samtidigt av en diskret restaurang inne i tillbyggnaden.

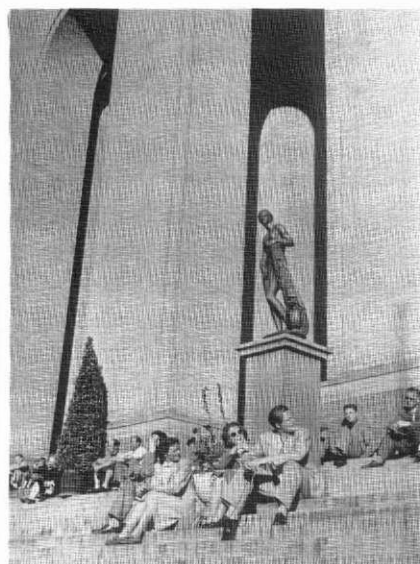
"Götaplatsen är byggd upp så att det sker en stegring i den arkitektoniska effekten upp mot konstmuseet. Platan nedanför konstmuseet är det viktigaste stället i hela platsbildningen. Där är det tänkt att hela arkitekturen skulle fulländas genom en sträng slutenhet och god rytm i byggnadskropparna. Arkitekterna planerade därför en byggnad i parallellitet med konsthallen, icke alltför skild i höjd och volym från denna. Konstmuseet skulle härigenom få liksom två flyglar. Nu blir där endast en öppning med en klump bredvid sig. Platsen är förfuskad. (...) Den nya museibyggnaden har med andra ord skymts undan som ett uthus till den äldre museibyggnaden och ovanpå den en utvidgad terrass, som alls inte kan verka som ett postament.

Detta är det bedrövliga slutet på striden om Götaplatsen."

Malte Jacobsson



institutioner



De olika försöken att bryta Götaplatsens stränga monumentalitet har gjort den till en levande bild av hur detta sekels kultursyn förändrats med tiden.

Men alla dessa ambitioner till trots har man ännu inte lyckats göra platsen vare sig vardaglig eller mänsklig. Det ofullbordade stadsrummet i kombination med de starkt specialiserade institutionsbyggnaderna har inte gjort platsen mindre ödlig. Faktiskt är det tack vare trapporna och terrasserna som platsen har kommit att användas.

Det är dags att gräva ner de gamla stridsyxorna och med friska ögon värdera platsens möjligheter med respekt för alla dess olika historiska anslag. Vore det inte möjligt att skapa något nytt utan att samtidigt förstöra de kvaliteter som vunnit göteborgarnas hjärtan?

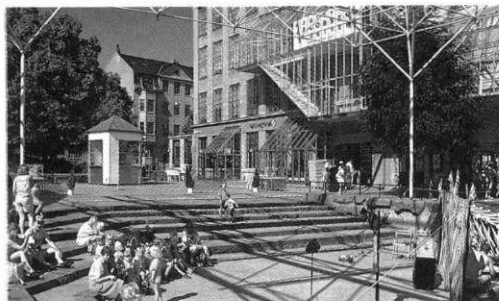


institutionell öppenhet

Kulturchefen i årets kulturstad Unna i Tyskland framhåller att ”det är stadens uppgift att erbjuda kultur och rum att inte bara existera i, utan att *leva* i varje dag, – inte bara evenemang. Det är med den insikten som stadsplanerare och politiker borde skrida till verket.”

Han ser det som stadens uppgift ”att arrangera möten mellan världskultur och de lokala kreativa krafterna”. Då blir själva motsättningen mellan det världsunika, det publikdragande och det kreativt dynamiska något att bygga på.

En sådan satsning på Götaplatsen kräver utrymme för både affärer, verkstäder och kaféer inte minst i gränderna runt platsen. Institutionell öppenhet kommer till uttryck i platsens ”ingångar”, dvs. i dörrar, skyltningar, fönster, i verksamheternas mångsidighet. Att själva platsen tydligt definieras rumsligt stödjer en sådan öppenhet.



kulturellt svängrum

Det är inte det stora greppet som krävs, det finns där redan. Det är mångfald, spänning och vardaglig omsorg som saknas. En sådan rörlighet förfular inte, inte heller förtar den platsens monumentalitet. Den skulle göra den mänsklig och tillgänglig inte bara för anonyma turister, utan också för den lokala kulturens utövare.

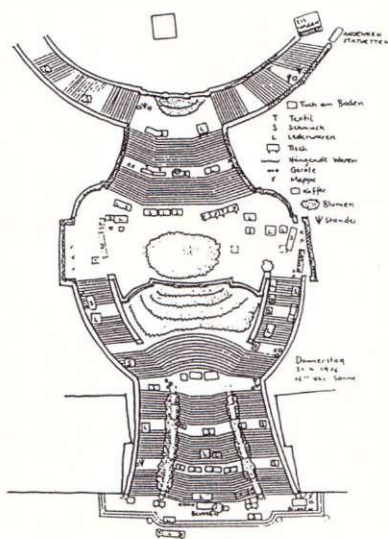
Götaplatsen kan vara *både* en storslagen plats för ett storslaget kulturellt utbud och sam-

tidigt präglas av rörlig och kreativ kultur! Men då får platsen inte behandlas som det stora enmansverket. Det krävs hela tiden en samlande vilja. Men den måste ge utrymme för en anpassning till kulturlivets utveckling. Satsa alltså rejält på Götaplatsen men rusa inte iväg med stora projekt och nya, stora institutioner. De behövs i andra delar av staden. Här behövs kulturellt svängrum.





trappor
och terrasser

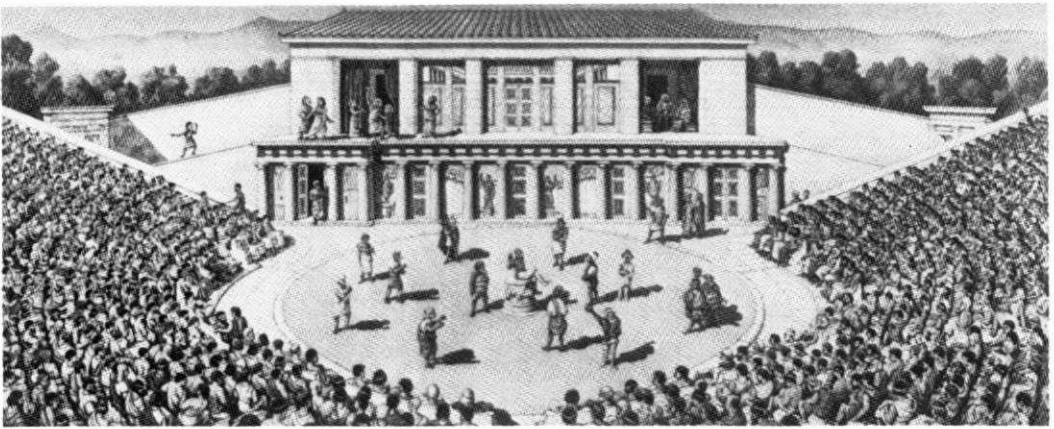


"Spanska trappan blev ett av de första exemplen på en mer demokratisk arkitektur. Beställarna motsatte sig ett betonat centralperspektiv och detaljer som uttryckte makt och ordning. Arkitekten hade studerat hur människan rörde sig i och använde den närbelägna hamnanläggningen Ripetta med dess trappsystem för både arbete och vila."

"Det tar fem minuter att gå uppför trappan. Den svänger på ett behagfullt sätt. Den doftar av blommor och människor. Den ger inte det begränsade förnuftets raka väg utan den rika och rationellt mänskliga, den känslofulla utflyktens, den sköna pausens väg. Trappan blev redan från början en viktig mötesplats för Roms befolkning och för all världens turister."

Gunnar Sillén

Staden är en plats för kommunikation, för samtal och teatrala utspel. Trapporna och terrasserna på Göta-platsen har en självklar scenisk kvalitet. Men de skulle kunna ge ännu fler möjligheter till spel och publikplatser. Trappor är inte bara något som skapar upphöjdheter och monumentalitet. De kan, liksom i den grekiska amfiteatern, utgöra publika sittplatser. De kan, liksom Spanska trappan i Rom, skapa lockande promenader med både mötesplatser och utsiktspunkter.

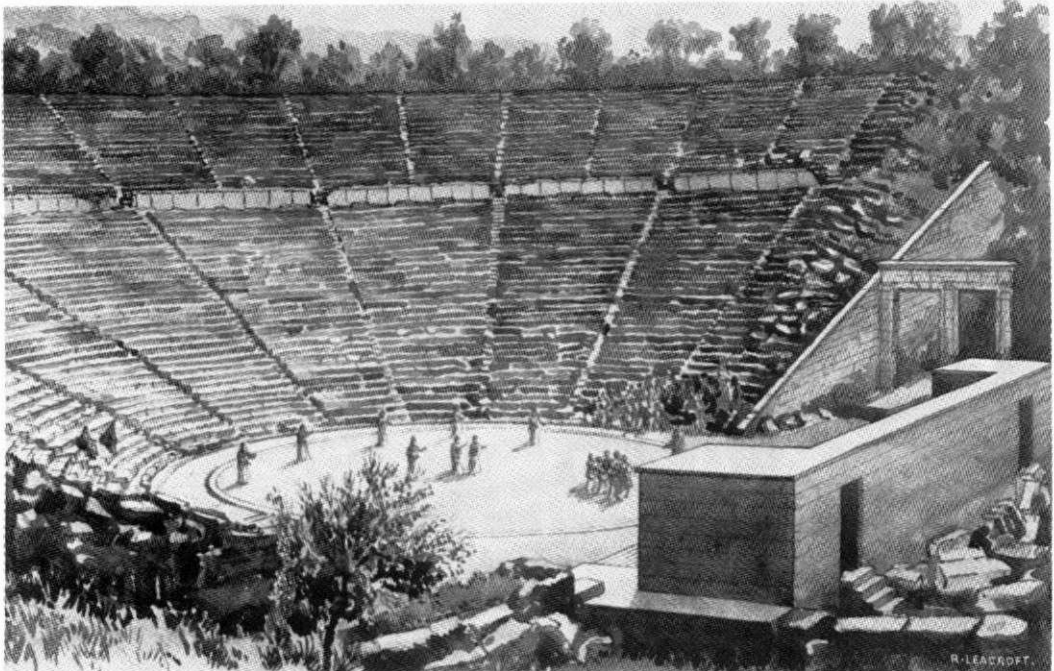


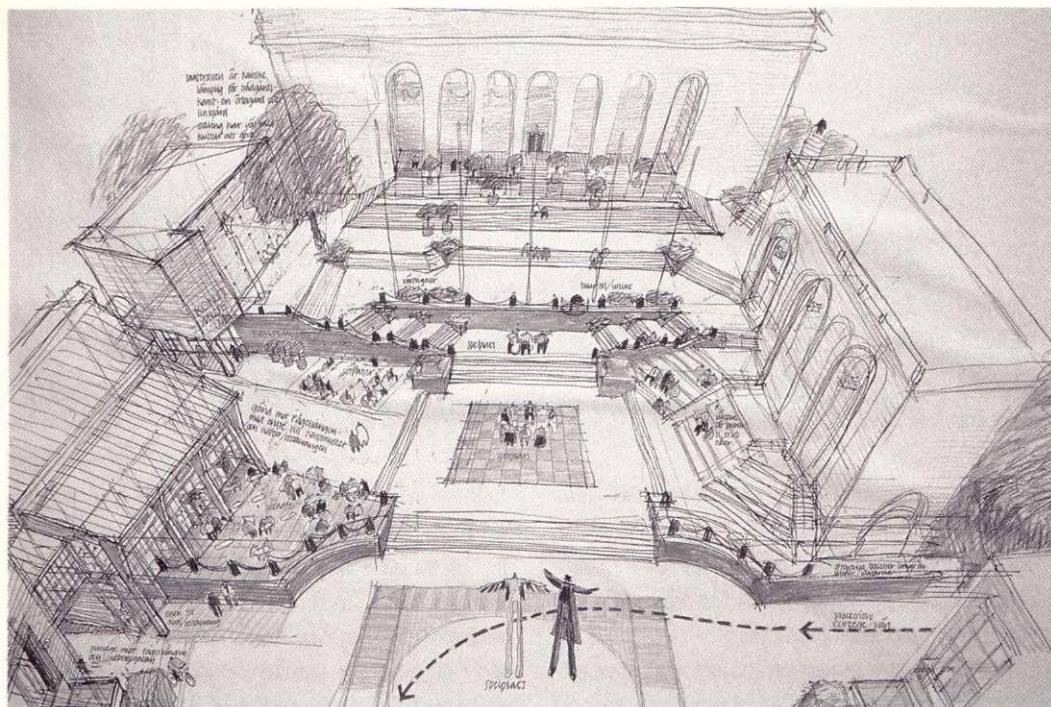
"När teaterföreställningarna började bekostas genom enskilda personers liturgier, blev de också infogade i det politiska livet i Athen. Teatern blev på så sätt ett viktigt massmedium i antikens största demokrati.

Det var inte ovanligt att teaterförfattarna genom skådespelarna eller kören adresserade sig direkt till publiken, som ibland också blev integrerad i skådespelet – åskådarna var plötsligt själva den folkmassa som samlats inför kung Oidipus eller utanför kung Agamemnonns palats."

"Detta intima samspel mellan skådespel och åskådare inom teaterrummet kan bara förstås utifrån teaterns historia i det specifika samhälle som var Athen under antiken. Folkfesten, skådespelen och själva teaterrummet utvecklades i ett ständigt samspel med denna publik som var både uppdragsgivare, deltagare, åskådare och bedömare."

Hans Furuhagen

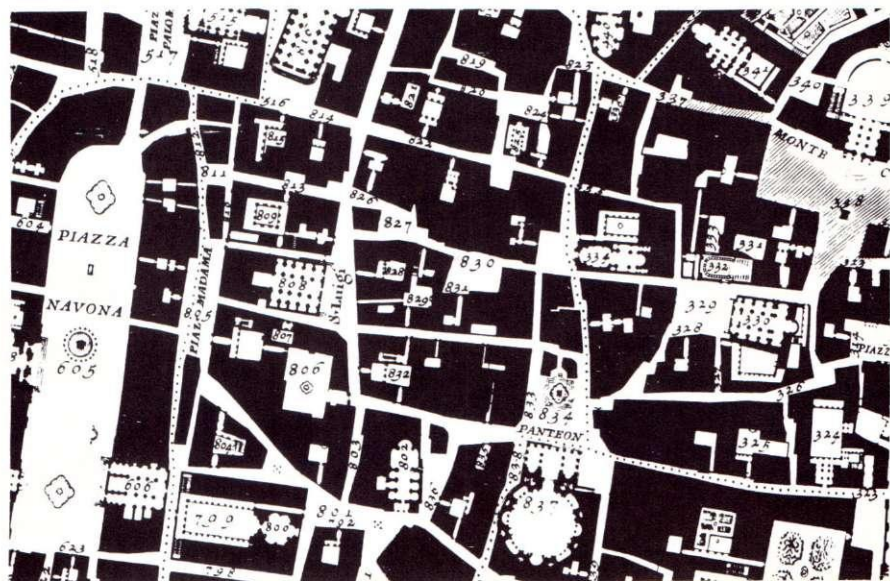


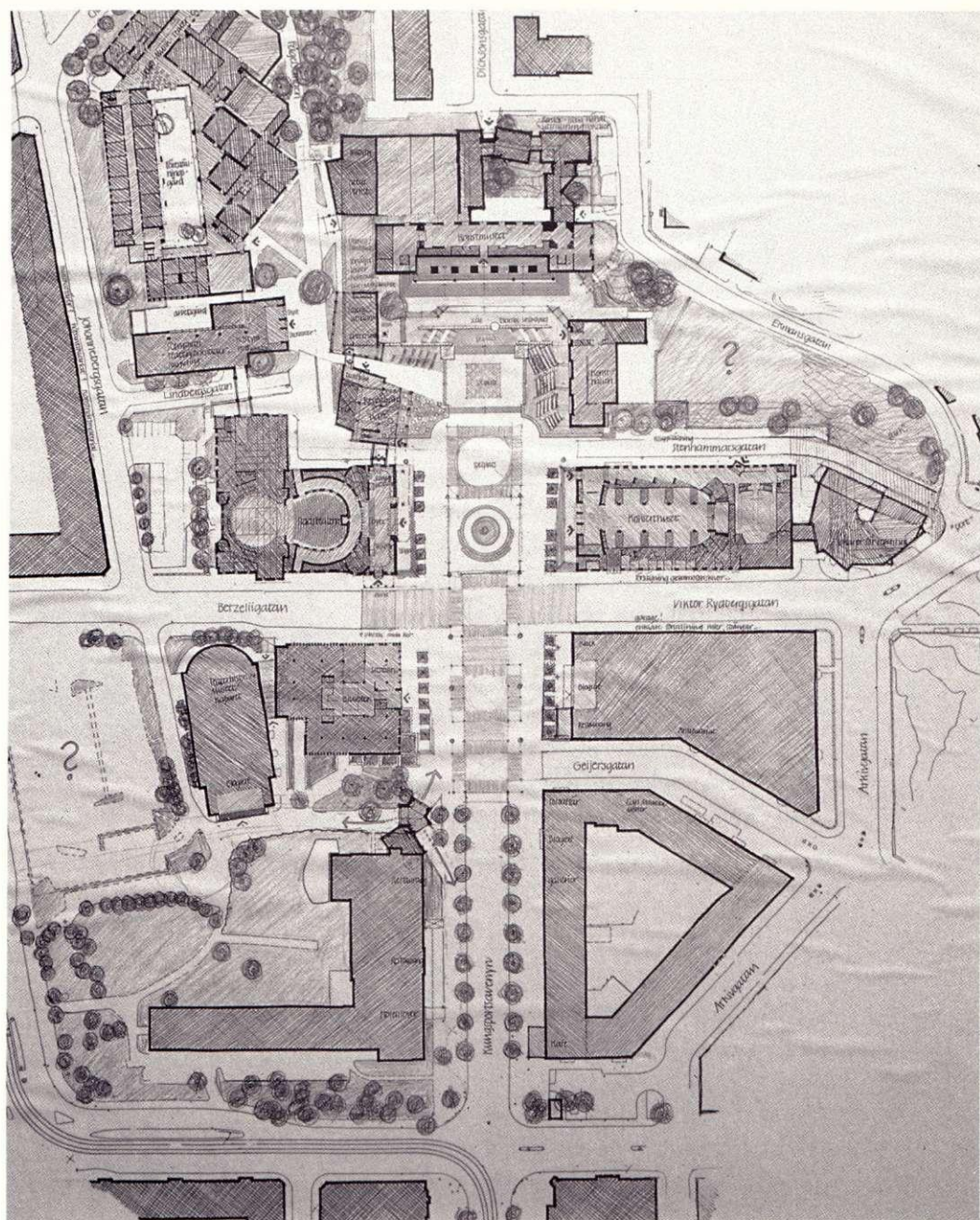


möjligheter – inte förslag

Alla människor är kreativa. Och kreativitet förutsätter att man låter sig inspireras som läsare, som publik, som besökare. Gör Götaplatsen till ett händelserikt och kulturellt inspirerande centrum!! Skulle inte det kunna vara en vitaliserande plattform för Götaplatsens utformning? Då måste all den kreativa verksamhet som redan finns

runt platsen få genomslag i stadsbilden. Men går det? Vi vill med några mer eller mindre realistiska skisser visa att det är möjligt att i stadsrummet ta fasta på kulturen i vid mening. Ett fortsatt arbete i den andan måste bygga på ett samarbete mellan de stora institutionerna och de olika evenemang som institutionaliserats här.



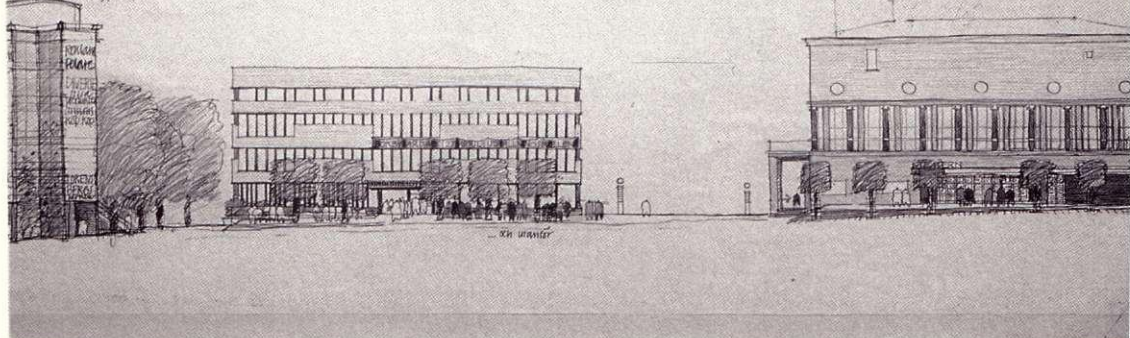


nätverket i staden

En plats är inte bara en markyta eller ens ett stadsrum mellan husen. En plats bestäms av vägarna, husen, institutionerna, kvarteren som omger den. Att Götaplatsen känns öde beror på att verksamheterna är så slutna, att gatorna runt plat-

sen nästan helt saknar vardagliga affärer och institutioner. Till och med stadsbiblioteket som är mycket välbesökt fungerar främst som en interiör målpunkt utan något berikande förhållande till platsen. Institutionerna måste, om man vill minska känslan av avstånd till folklivet på Avenyen, stödja livet ute/utåt och inte bara räkna besökare.

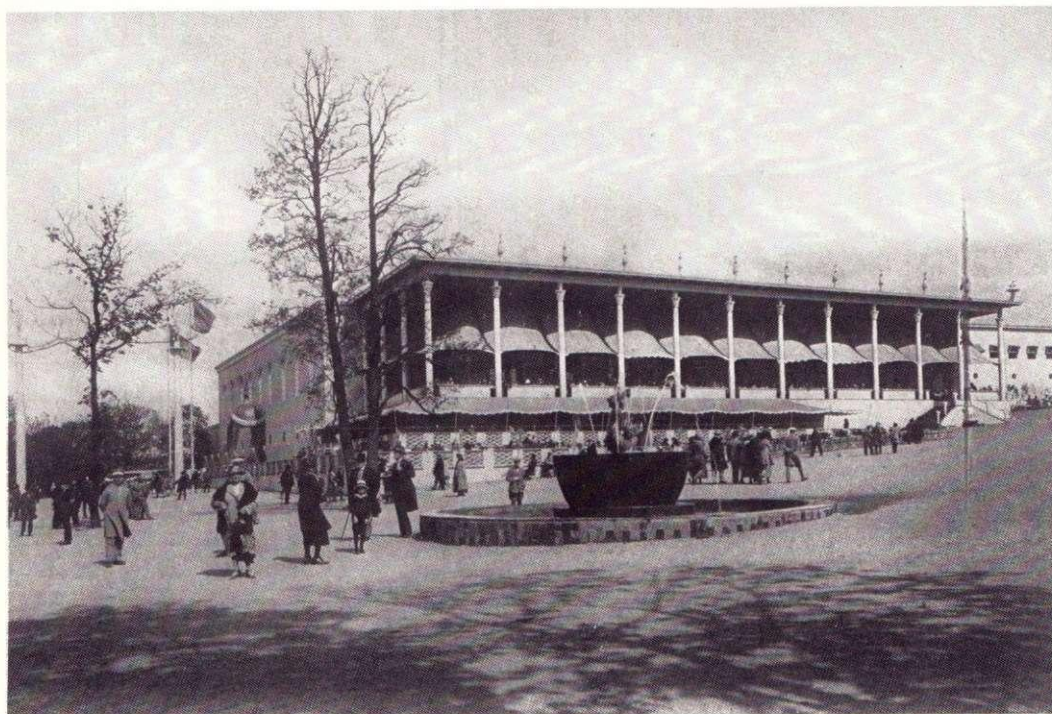
T. SÖRE HÄRSTEDT "GÖTAN"
skulptur av Göta Älskarens stat
HÄR TILL/HÄR LÖSNINGSFÖRMLIG

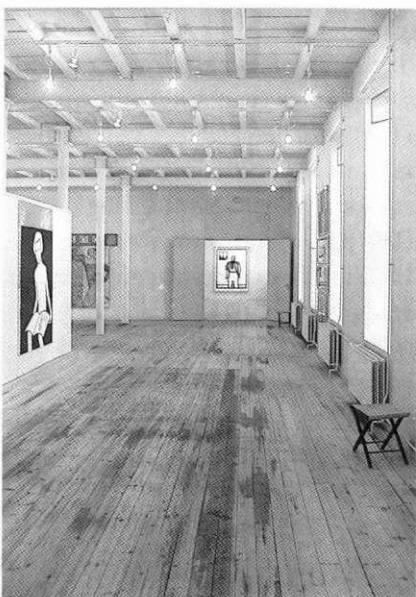


bryggcaféet

Ett café skulle kunna vara en realistisk startpunkt för en förnyelse av Götaplatsen och dess institutioner. Den skulle till skillnad från de flesta andra satsningar mycket väl kunna bära sig ekonomiskt. Här finns en hel del behov av matservering med anknytning till universitetet. Det skulle ju inte heller skada om "Artisten" och "Humanisten" på så sätt konkret skulle bidra till platsens liv. Ett kulturcafé fyllt av verksamheter

skulle inte minst på vintern kunna vara livgivande och med sina stora fönster sprida ett varmt ljus över platsen.





"En möjlighet att både värna om historien och söka nya vägar är att betrakta museet som en organiskt växande stad. En tanke kunde då vara att likt Stadsteatern dela upp institutionen i olika "scener" med profilerade och kanske konkurrerande funktioner. Därigenom skulle man kunna vara både klassikermuseum (som med tiden förs över till Nationalmuseum), verkstad och tanke-laboratorium, konsthall, "alternative space", intellektuell korspunkt, publik mötesplats, oas etc.

Detta skulle arkitektoniskt kräva en rad varierande men sammanbyggda anläggningar över Skeppsholmen, gärna till stor del under jord och gärna den blandning av gammalt och nytt som ofta visat sig fruktbar i både USA och Frankrike. Några rum måste få förbli "fula" utan finish för konstnärer att bearbeta från grunden." Ingela Lind (Om Moderna museet)

många ingångar

Vore det inte möjligt att dra in till synes tungrodda institutioner i ett rörligt kulturliv utan att de behöver uppge sitt långsiktiga ansvar för den stora konsten? Det skulle kräva, menar vi, att man bryter upp de inre hierarkierna och låter institutionernas olika vardagliga ansikten bli mer självständiga och mer synliga.

Precis som Backateatern och Angeredsteatern uppvisar en självständig identitet, som vore de fria grupper, skulle konstmuseet kunna innehålla både kommunalt galleri, avantgardistisk ateljé/verkstad, avgiftsfri entréhall som flödar av information om stadens konstliv osv. Det är ingen nackdel att museet får en splittrad identitet, att den inte får någon tydlig huvudentré.



Två mycket olika vägar att gå står till buds för att locka besökare. Den som ligger närmast till hands är att genom massmedial slagkraft tränga in i människors medvetande. Att vinna ryktbarhet genom ett spännande arkitekturprojekt har de senaste åren visat sig vara ett på kort sikt framgångsrikt recept. Men allteftersom andra satsar allt mer kommer allt mer radikala och storslagna grepp att krävas.

En annan mer framsynt väg vore att medvetet och kraftfullt satsa på institutionell samverkan och kulturell mångfald, så att helheten och de institutionella mötespunkterna skapar en lockande miljö. Denna kan på ett helt annat sätt bygga på en lokal aktiv publik och samtidigt vinna ryktbarhet såsom exempelvis Brandts Klædefabrik i Odense. Denna väg skulle dessutom skapa en infrastruktur som på ett helt annat sätt understödjer stadens kreativa förmåga i allmänhet.

mångsidigheten attraherar



Bildförteckning

- S. 86, överst: Capitoileum i Rom. Perspektiv av Letaroyly, 1538 ur *AD* 1987, nr 9–10.
Nederst: Götaplatsen såsom den presenterades på Göteborgs Jubileumsutställning 1923. Original på Inst. för Arkitekturhistoria CTH.
- S. 87, överst: Kungen passerar Götaplatsen i cortège för att inviga Göteborgsutställningen. Foto: ur Lignell, Harald, *Göteborgsbilder 1850–1950*. Göteborg 1952.
- S. 88, överst: Götaplatsen som en femtiotalström med blänkande bilar och glittrande strålkastarljus. Foto: Göteborgs historiska museum.
Nederst: Stadsteatern, invigd 1934. Foto: Göteborgs historiska museum.
- Mitten: Konserthuset, invigt 1935. Foto: ur *Byggmästaren* 1935.
- S. 89, överst: Göteborgs Stadsbibliotek, invigt 1967. Foto: ur *Arkitektur* 1967:9.
Nederst: Konstmuseet med tillbyggnad från 1968. Foto: Göteborgs konstmuseum.
- S. 90, överst t. v.: Konstmuseets trappor en solvarm eftermiddag på femtiotalet. Foto: Liljeroth, Erik, ur *Göteborg*. Malmö 1960.
Nederst: Första maj på Götaplatsen. Foto: Lars Jadelius.
- T. h.: Utblick från konstbokhandeln på Brandts i Odense. Foto: Lars Jadelius.
- S. 91, överst: Publik på olika sätt. Amfiteatern på Brandts. Foto: Lars Jadelius.
Nederst: Monumentalitet blir vare sig mindre eller sämre för att den kontrasteras mot det enkla och vardagliga. Foto: Lars Jadelius.
- S. 92, överst: Spanska trappan i Rom. Foto: Lars Jadelius.
- Nedan: Plan med olika aktiviteter registrerade. Ur *Günter* 1978.
- S. 93: Rekonstruktion resp. teckning av antika grekiska teatrar. Ur Leacroft, Richard & Helen, *Theatre and playhouse*, London 1984.
- S. 94, nederst: G. Nollis plan över Rom från 1748. Ur *Arkitektur* 1987:1.
- S. 94 o 95: Illustrationer av Hans Grönlund.
- S. 96, överst: Fasad och genomskärning mot öster. Illustration av Hans Grönlund.

- Mitten: Svenska konstnärers frukost på Café Ledoyen i Paris 1886. Målning av Birger Hugo. Göteborgs konstmuseum.
Nederst: Huvudrestaurangen vid Göteborgsutställningen 1923. Ur utställningskatalogen.
- S. 97, mitten: Caféet vid "Konstepidemin" i Göteborg. Foto: Lars Jadelius.
Nederst: Illustration av Hans Grönlund.
- S. 98 o 99: Interiörer från Brandts Klädefabrik i Odense. Foto: Lars Jadelius.

Litteraturförteckning

- Bianchini, Franco, *Cultural policy and urban development: The experience of West European Cities*. Duplikat 1990.
- Bjur, Hans, "Götaplatsen – Kungssportsavenyens avslutning." *Stadsbyggnad*, 1983:5.
- Dyrssen, Catharina, "Musik äger rum." *Nordisk musikfest*. Göteborg 1991.
- Dyrssen, Catharina, "Musikens rum – institutioner och installationer." *Svensk biblioteksforskning* 1991:2.
- Fra Klädefabrik til Kulturfabrik*. Odense 1987.
- Günter, Roland; Reinik, Wessel & Günter, Janne, *Rom – Spanische Treppe. Architektur – Erfahrung – Lebensformen*. Hamburg 1978.
- Hjorth, Christina, *A cooperation between four cultural institutions*. Göteborgs stadsbibliotek, Göteborg 1992.
- Jacobsson, Malte, *Minnesbilder*. Stockholm 1964.
- Jadelius, Lars, "Platser — territorialitet och rumsliga relationer." *Nordisk Arkitekturforskning*, 1992:3.
- Jadelius, Lars, *Folk, form och funktionalism. Om allmänt och gemensamt i offentlighetens arkitektur — med utgångspunkt från Helsingborgs konserthus*. Göteborg 1987.
- Lind, Ingela, ur *Dagens Nyheter* 10/2 1991.
- Lindeborg, Lisbeth, "Fantasin till makten! Det tjänar samhället på." *Aftonbladet Kultur* 9/4 1992.
- Lindeborg, Lisbeth, *Kultur som lokaliseringsfaktor*. Industridepartementet Ds 1991:22.
- Sillén, Gunnar, "Arkitektur för aktiviteter." ur *Dagens Nyheter* 19/9 1979.