

Det meningsfulla rummet

av Karla Werner



Hur det ter sig när man ser på staden med sitt "inre öga" förmedlar några intervju-personer ur min bok *Staden som livsrum. Stockholmare om staden*. Hur det går till att förvärva sådan känslighet och medvetenhet visar exempel från Nancy och från Wien. Dessa strävanden att relatera sig till det offentliga rummet, antingen de är spontana eller planerade, vill jag kalla för vägvisare när det gäller att utveckla medvetenheten om den fysiska miljöns existentiella dimensioner.

DET FINNS EN TAVLA av Vermeer van Delft som jag tycker mycket om. Den heter "Kvinna med luta". Bilden visar ett rum med en kvinna vid lutan. Kvinnan tittar med en förväntansfull blick ut genom fönstret. Bakom henne syns en karta på väggen. Sjövägarna är markerade med segelfartyg. På Vermeers tid, på 1600-talet, brukade man inom genremåleriet genom de målade attributen skapa meningssammanhang som betraktaren av tavlan lätt kunde tolka fram. Således berättar denna tavla, där ett instrument som symboliserar kvinnlighet och erotik får en central position, att kvinnan väntar på sin älskade. Att han är på resa antyder kartan med segelfartygen, och att han väntas snart hem, skvallrar kvinnans blick om. Det ser ut som om hon redan är utanför rummet, på väg att möta sin älskade.

På denna tavla ser vi en konstfärdig lek med rummet och rumsbegreppet. Det yttre rummet,

dvs. yttrevärlden, finns där i bostadens rum i form av kartan och av ljuset som strömmar in genom fönstret. Kvinnans blick talar om för oss att hon redan vistas i det yttre rummet, samtidigt som vi får tillträde till hennes inre rum som består av hennes tankar och känslor.

Nu är detta ett verk av en konstnär från 1600-talet som hanterar rummet och rumsbegreppet på ett sådant inlevelsefullt sätt. Frågan är: vilken relevans har detta för oss idag? På det vill jag svara att det är mycket angeläget att åter bekanta sig med rumssymbolik och samspelet mellan våra upplevelser och känslor och de rum vi lever i, antingen det är bostaden eller staden med sina många olika rum. Jag hävdar detta mot bakgrund av mina intervjuer med stockholmare inom projektet *Staden som livsrum* (Werner 1991). Intervjuerna gav nämligen prov på att somliga av de intervjuade var mycket förfarna i konsten att se på rummet med denna vermeerlika blick, medan



andra föreföll vara ovana, men inte ovilliga, att se på omvärlden på detta reflekterande och innerliga sätt.

Ett exempel på hur detta samspel mellan en persons inre och det hon varseblir i det yttre kan te sig gav en byrådirektör i 40-årsåldern. Han berättade om vad staden betyder för honom på följande sätt:

Staden helar, den hjälper mig att överbrygga en splittring som jag känner mellan olika sidor i min personlighet. Jag är ingen entydig person, utan en motsägelsefull människa som försöker, för sitt eget psykiska välbefinnandets skull, skapa en slags kontext, ett sammanhang i mitt liv. Min mognadsprocess handlar om att få ihop dom här bitarna, det där vidlyftiga och det där mera ansvarskännande. Jag tror inte att människan är entydig, och jag tänker leva med det: Dionysos och Apollon. Jag menar det finns i varje människa, och det gäller att bli vän med dessa sidor. Jag använder mig av staden i detta helande syfte, när jag vill få ihop de olika sidorna av min personlighet, och till det behö-

ver jag ha tillgång till två världar, den manliga och den kvinnliga. Den manliga världen betyder överlevnad för mig, den kvinnliga betyder liv, och jag hittar dessa poler i staden, den manliga när den ger överblick och klarhet, och den kvinnliga när den på något vis är gränslös i sina erbjudanden av möjligheter och stimulans med sensuella, mystiska och besjälade miljöer. En sensuell miljö för mig är till exempel en levande hamn. Havet är då det där gränslösa som man också kan uppleva i kärlek, som kan få en att segla ut i den där känslan av gränslöshet... .

Enligt mitt sätt att tolka visar detta intervjuat prov på en vermeerlik förståelse av miljöernas och rummets symbolvärde. Självfallet blev jag nyfiken på varför mannen på ett sådant självklart och vant sätt förde denna personliga dialog med rummet. Hans förklaring tydde på att han redan som barn hade fått chansen att bli känslig gentemot sin omvärld. Det fanns vuxna i hans närhet som förmedlade nyfikenhet och upptäckarglädje till honom. Och det fanns mycket att upptäcka och att förundras över i de gamla, nu-

mera rivna göteborgsmiljöer han lärde känna som barn. Redan tidigt blev han medveten om att de olika miljöerna bar på olika betydelser, som olika världar man vandrade in och ut i. Och de förmedlade olika stämningar som påverkade honom. De kunde vara hemlighetsfulla eller upplyftande, de kunde lugna eller de kunde het-sa upp. Ju äldre han blev, desto mer medvetet använde han sig av miljöernas olika karaktärer i syfte att komma till tals med sig själv. Riktigt medveten om miljöernas personliga betydelse för honom blev mannen dock först när hans barn- och ungdomsmiljöer revs. Det uppstod en saknad och i samband med det började han söka.

När mannen började söka efter dessa miljöer på annat håll, var detta inte endast ett sökande efter miljöer utan det var ett sökande efter sig själv. Det är så jag vill tolka hans berättelse. Vad mannen sökte var igenkännanden i det yttre, igenkännanden som bekräftade hans och allas våra sammansatta personligheter. Att han med denna uppmärksamhet också upptäckte annor-



lunda miljöer med karaktärer som fascinerade honom, var en upptäckt som han ville sätta i samband med att han också upptäckte sig själv mer och mer.

Även andra intervjupersoner uttryckte sig på liknande sätt. De talade om igenkännanden på ett djupt personligt plan när de berättade om mötet med platser i sin stad eller med platser i främmande städer runt om och utanför Europa. Beskrivningen av dessa platser var alltid komplex. Det var arkitekturen, ljusförhållanden, själva livet som utspelade sig där, kort, allt som skapar en karaktär och en atmosfär. Att bli medveten om ett rums karaktär kräver inlevelse. Inlevelsen å sin sida färgas av vars och ens personlighet och personliga historia. Låt mig ge ett annat exempel från mitt intervju-material. Den här gången är det en man i yngre medelåldern som berättade om en för honom betydelsefull plats i Stockholm. Det är en plats som också har nämnts av andra, men de såg platsen – det är Slussen – med helt andra ögon. För mannen framstod Slussen emellertid som en plats med positiv, symbolisk laddning. Den var naven i hans drömmar om framtiden, de gånger han i sin ungdom hade sökt sig dit.

”Slussen betydde möjligheter för mig”, berättade denne man, som är uppväxt på Söder, under fattiga och tunga förhållanden. Han hade ambitioner att leva ett bättre liv:

När jag stod där, hade jag redan kontakt med andra upplevelsevärldar: den trånga och därför vänliga Gamla Stan med krogar och glada människor, och på andra sidan det ståtliga och borgerliga Östermalm som också utövade en lockelse.

Slussen blev, vad jag betecknar, en magisk plats för denne man. Med det menar jag att han på den platsen för första gången kom i kontakt med sina framtidsdrömmar och sina livsmöjligheter. Mannen berättade vidare att han sedermera förmådde att erövra de upplevelsevärldar som han sett vid Slussen ligga framför hans ögon. Vid tidpunkten för intervjun var han mitt uppe i processen att även närma sig sin barndomsmiljö igen.



”Jag har börjat närma mig Söder igen”, berättade mannen. ”Jag vill göra upp med mitt förflutna, och jag vill kunna säga att staden har blivit min.”

Med dessa exempel har jag velat visa att en persons relaterande till en plats rör vid djupa och personliga skikt inom individen. Upplevelsen är därför svår att jämföra med någon annans. När det sedda framträder för oss i all sin komplexitet och med sin symboliska potential, ser man med sitt ”medvetandes ögon”.*

Gränsdragningar mellan privat och offentligt är kulturellt betingade

Jag vill inte se det som en tillfällighet att dessa båda män, tillhörande samma generation, var kapabla till så mycket sensibilitet både gentemot sin omgivning och gentemot sig själv. De kulturella ramar som gäller i vårt samhälle tillåter att utveckla denna medvetenhet som männen gav prov på, vilket dock inte innebär att denna medvetenhet är utvecklad hos alla. Än så länge är det enstaka individer som visar på möjligheter som är öppna för alla. Än så länge dominerar ett rumstänkande där gränserna mellan det privata

och det offentliga, mellan känsla och materia framstår som tämligen oreflekterade och anses giltiga.

Så är det t. ex. helt legitimt att investera känslor i det privata rummet, i bostaden. Bostaden får för många av oss en sådan personlig laddning, att den upplevs som en del av oss själva. Studier om offer för inbrott och vandalisering har visat att de drabbade ville beskriva detta intrång som om de hade blivit våldtagna (Korosec-Serfati 1985). När privatlivet i så hög grad knyts till det privata rummet, till bostaden, som i vår kultur, kommer också känslorna, eller snarare ett känsligt förhållningssätt gentemot rummet som ligger utanför, att vara uppbundna.

När jag gjorde min studie om småhuslivet *Egen härd. Om kvinnoliv i småhusområden*. (Werner 1981) för ca 15 år sedan, var mitt första intryck att jag var iakttagen, när jag gick där på de små gatorna mellan husen. Det kändes som om jag var på privat område. Och faktum var att

* Uttrycket har präglats av genforskaren och nobelpristagaren Barbara Mc Clintock när hon ville beskriva sitt sätt att fördjupa sig i och relatera sig till sitt forskningsmaterial. (Fox Keller 1983.)

de boende betraktade området som ett halvprivat rum, där man hade sett till att biltrafiken och genomströmningen av främlingar var begränsade till ett minimum. I båda de småhusområden som jag studerade, hade de boende tillägnat sig det offentliga rummet, men de hade också våldfört sig på offentlighetens princip som här innebär att det offentliga rummet är till för alla.

Offentlighetens princip låter det privata möta det offentliga, och det är ett möte som endast kan åstadkommas när de kulturellt givna gränserna tillåter det. Småhuslivstänkandet fortlever alldeles uppenbart även utanför småhusområden. Det gör det överallt där man, mer eller mindre medvetet, vill stänga ute offentligheten. Så sker än idag. I ett relativt nybyggt förortsområde i Stockholm har man t. ex. satsat på gårdsmodellen. Man har skapat ett halvprivat rum som kan kontrolleras av de boende från sina kök och vardagsrum. Byggherren ville med denna utformning framförallt attrahera barnfamiljer. En ung mamma med två barn tyckte dock att det livliga umgänget som idkades på småhuslivsvis hade sina begränsningar. Hennes önskan var att kunna träffa och umgås med en större krets i området på "stadsmässigt vis", som hon sade. Hon ville tillsammans med sin man öppna en kvarterskrog med musikunderhållning som skulle drivas av de boende själva. Lokal fanns vid torget, endast tillståndet från kommunstyrelsen fattades. Styrelsens ordförande, en man i övre medelåldern, ställde sig helt oförstående. "Vad skall ni ha det till, nu, när vi har satsat på dessa fina bostäder. Det är väl ingen som vill gå på krogen då!" Det blev avslag. Nu väntar kvinnan på att barnen blir så pass stora att de vill följa med henne till stan, där hon trivs som allra bäst.

Att utvidga gränserna

Låt mig stanna ett tag vid denna kvinna. Jag finner henne intressant, eftersom hon flera gånger i sitt liv har brutit sig igenom kulturellt givna gränser och varje gång har det skett i relation till rummet. Av hennes historia framgår att kvinnans personliga frigörelse har gått hand i hand med

ett ifrågasättande av hennes givna roll och plats. Det första frigörandet skedde i samband med att hon lämnade sitt föräldrarhem i ett litet samhälle i Mellansverige.

Det var ett mycket inrutat och snålt liv som levdes där. Föräldrarna var mycket puritanska och jag höll på att kvävas. Jag trodde jag skulle bli friare när jag gifte mig och flyttade med min man till Stockholm. Men det fanns så mycket olevt ändå, och så mycket att befria sig ifrån. Min man ville inte vara med om det. Så vi gick skilda vägar. Jag tror att jag nu också måste byta yrke för att befria mig från det Florence-Nightingale-syndromet, jag har tagit efter min mor.

Denna del av redogörelsen handlar således om ett ifrågasättande av den traditionella kvinnollen. Det väsentliga för min tankegång är att ifrågasättandet är relaterat till rummet. För kvinnan är hemmet, även det nya hemmet i stockholmsförorten, för trångt. Det tillåter henne inte att leva ut det som är olevt, tillbakahållet. Till det behöver hon ett större rum, som garanterar anonymitet och samtidigt tillåter utlevelse på hennes villkor.

Ja, jag åker till stan då och då, utan att tala om för någon vad jag skall göra. Oftast vill jag bara vara anonym. Jag kan ansluta mig till en turistgrupp eller jag kan slinka in i någon kyrka där det är lunchkonsert, och så kan jag sitta där och bara gråta på ett befriande sätt. Och ibland, så vill jag dansa så svetten lackar, helst salsa eller någonting häftigt sydamerikanskt, på en jazzklubb i stan. Min allra bästa upplevelse av lycka och att jag äger hela stan är så här: – Tänk dig en vacker kväll som man börjar på Fasching, där man dansar salsa, eller nåt annat dansant svettigt, och sen i ljusa morgontimmen promenerar man ner från Fasching till Riddarholmskajen, klär av sig och badar där i Riddarfjärden. Sen springer man runt där på kajen tills man blir torr och kan ta på sig kläderna, och så promenerar man uppför trapporna till Mosebacke och äter frukost och ser solen gå upp över Östermalm – det är helt suveränt.

Kvinnans berättelse visar hur hon i mötet med staden blir alltmer sig själv bortom de roller som hon har lärt sig att spela i den miljö hon fostrats i. Staden hjälper henne med en frigörelseprocess som symboliskt nog äger rum i stadens offentliga rum. I det offentliga rummet kan hon vara som mest privat, där är hon nära sig själv och sina behov.

Kvinnan är inte ensam om att ha utvecklat denna nära och befriande relation till det offentliga rummet, och hon är inte ensam om att i sammanhanget tala om kulturell tillåtelse. Med termen kulturell tillåtelse menas att kulturen ger rum för ett offentligt liv och tillhandahåller ett offentligt rum där det offentliga livet får en värdig ram. Offentligt liv har många dimensioner, och rummet i sig bereder plats åt dem. Som har framgått hittills behöver dock det offentliga rummets potential bli upptäckt av individen, såvida det inte handlar om en officiell utnämnd mötes- eller nöjesplats. De klart definierade platserna med givna funktionsbestämningar utmanar sällan individuella tolkningar. De blir därför sällan till magiska platser, där individen får möta och upptäcka sig själv. Rent allmänt gäller att det offentliga rummet, med sin karaktär av allemansland, kräver – om det skall kunna få en personlig betydelse – att man blir en aktiv tolkare, en som söker mening utifrån sig själv, så som mina intervjupersoner har gett prov på. Det krävs således att man lyckas sätta åsido kollektiva tolkningar och hittar sin egen mening. Att hinna så långt är dock ingen automatisk process. Många behöver få hjälp med att förlösa sin förmåga att tolka sin omvärld och att relatera sig till den.

Att hitta sin egen mening – ett exempel från Frankrike

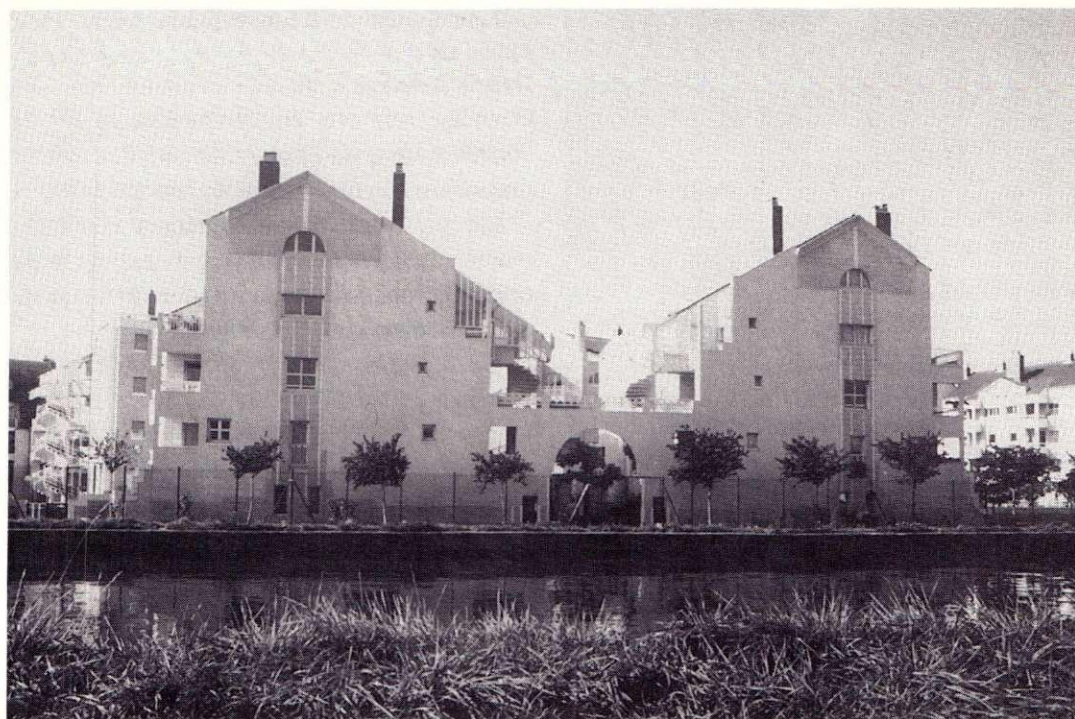
Det är på den individuella nivån som mycket av den förlösande kraften ligger. Det är en kraft som, när den väl har förlösts, kan komma kollektivet till godo. Låt mig ge ett annat belysande exempel som den här gången kommer från Frankrike. Exemplet visar dessutom hur en lyckad till-

ägelse av det offentliga rummet fått positiva effekter på boendet i stort. Exemplet hämtas från Nancy. (Conan 1992).

Det handlar i korthet om invånarna i ett av allmännyttan byggt bostadskvarter, Boulevard Lobau, nära stadskärnan i Nancy. Till skillnad från bostadsbeståndet som allmännyttan i Frankrike i vanliga fall hade tillhandahållit, utmärkte sig detta nytillskott i Nancy för en omsorg i planeringen som gällde både bostäderna och det offentliga rummet. Endast två av de 150 lägenheterna motsvarade varandra, och kvarteret inbjöd också till trädgårdsaktiviteter, picnic, promenader längs kanalen, barbecue, rullskridskoåkning, bowling m. m.

Att det offentliga rummet fått en sådan utpräglad rekreativ karaktär berodde på en medveten strävan hos arkitekten att kompensera de boende för brister i deras tidigare boende. Till saken hör, att både den sociala profilen och boendekarriären hos de nyinflyttade var kända via en sociologisk studie. Dessa människor väntade sig ingenting gott av allmännyttan. De räknade med att bli utnyttjade och behandlade på ett byråkratiskt, opersonligt sätt, och de väntade sig att hamna i sällskap av allmänt otrevliga människor med ouppfostrade barn. Dåliga erfarenheter av allmännyttans bostäder och en förutfattad mening lade sig således som ett stort hinder i vägen när det gällde att tillgodogöra sig det nya områdets kvaliteter. Nyinflyttarna verkade inte ens ta notis om allt det som de nu hade fått. Endast några personer yttrade sig om områdets elaborerade gestaltning som de inte förstod sig på alls. De hade en känsla av att arkitekten hade drivit med dem.

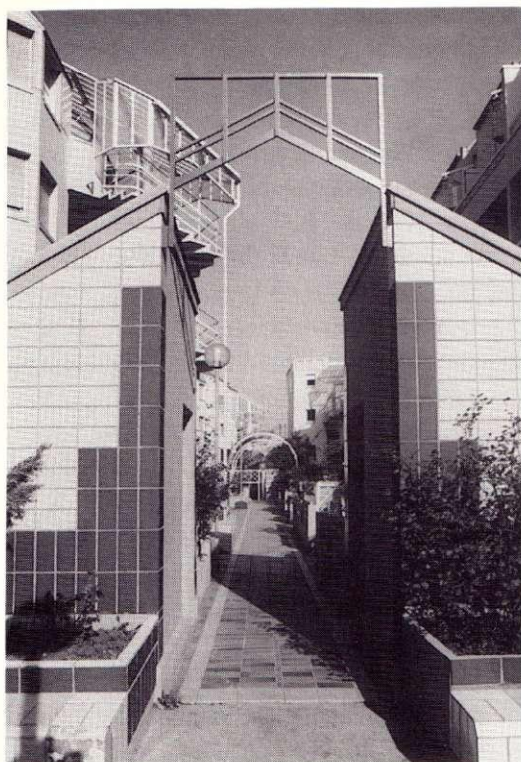
Forskarna och arkitekten som väntat på en positiv reaktion blev besvikna. Istället för att ta sitt kvarter i besittning, höll sig de nyinflyttade på sin kant och använde sina bostäder närmast som en tillflykt eller en borg där de förskansade sig. De bibehöll sin invanda attityd att betrakta omvärlden som fientlig. De var med andra ord låsta i en självsyn, som samhället tidigare hade påtvingat dem, och de verkade oförmögna att relatera till



en symbolisk representation av livet, där människor bemöter varandra med hänsyn och även sympati. Det var just en sådan anda av ömsesidig respekt och uppskattning som arkitekten haft i tankarna, när han hade utformat det offentliga rummet som en plats för möten och rekreation. Islossningen kom på ett för arkitekten och forskarna oväntat sätt. Fortfarande inställda på att uppmärksamma orättvisor, upptäckte några av de boende, att innehavarna av bottenvåningarna hade en liten trädgårdstappa där bostadsföretaget redan planterat några rosenbuskar. För att kompensera sig för denna "orättvisa" bestämde sig de som bodde i övervåningen att smycka sina balkonger med yppiga blomsterlådor, vilket i sin tur sporrade grannarna i bottenvåningen att också bruka resten av sina täppor efter eget huvud. Under dessa utomhusaktiviteter knöts de första försiktiga kontakterna, och man började lära känna varandra och upptäckte att man hade grannar som faktiskt var hyggliga människor. Först nu, i samband med att de boende började prata med varandra, blev de medvetna om mångfalden i lägenheternas planlösning, och insåg att

de faktiskt inte måste acceptera just den planlösning som deras egen lägenhet hade fått. De beslöt på ett spontant möte att byta med grannarna och att göra så utan att fråga bostadsföretaget om lov.

Detta beslut innebar en bekräftelse på vad som höll på att ske: De boende försäkrade sig om rätten att fatta egna beslut. Detta det spontana mötets resultat kan ses som ett genombrott för dessa människors självsyn. Det var första gången de sinsemellan bekräftade för varandra att de var individer med varierande behov och preferenser, och denna nya självsyn kom att prägla deras fortsatta umgänge. Att denna händelse kan tillmätas just en sådan betydelse framgår bl. a. av det faktum att några lägenhetsbyten aldrig kom till stånd. Själva vetskapen om att denna möjlighet fanns tycktes räcka. När människorna blev på det klara med, att de hade blivit betraktade som individer, ökade också deras självkänsla och självförtroende, och de förmådde öppna sig mot omvärlden. De skapade så småningom en egen kulturell profil i sitt kvarter. Så bestämde de t. ex. att de ville göra sitt kvarter tillgängligt även



för andra nancybor och ordnade med fester. När de på så vis deklarerade det offentliga rummet som ett veritabelt offentligt rum, ville de markera att de hade kommit fram till någonting eget. De slog fast, att de trots sitt medelklasslika boende inte ville förlika sig med medelklassens värderingar. Det hade i så fall inneburit att vilja ha det offentliga rummet för sig självt och skydda det från kontakt med yttervärlden, menade invånarna i Lobau. Det var under sådana diskussioner de boende tillsammans utvecklade normer och regler för sitt umgänge och lärde sig att föra sin talan även inför bostadsföretaget. Sent omsider nådde således arkitektens intentioner att höja deras livskvalitet fram till dem. Det kunde ske först när de var självsäkra nog att göra bruk av den nya miljön på ett för dem meningsfullt sätt. Med andra ord gjorde de miljön till sin egen.

Vad som har skett i Nancy kan också kallas för att medvetandegöra människor om deras platskapande förmåga. Vidare kan sägas att de bo-

ende tillägnade sig det offentliga rummet först när en anda av ömsesidig respekt var etablerad. Denna anda var å sin sida resultat av att det offentliga rummets dimension som en för de boende meningsfull plats hade varit föremål för diskussion och förhandling de boende emellan.

Låt mig ta fram nyckelbegreppen i detta exempel där människor själva gav mening åt ett offentligt rum och gjorde det till en plats där en ny självkänsla kunde manifesteras sig.

Det första nyckelbegreppet är *process*. Vad som har skett i Nancy är en utveckling över längre tid. Det är en process där en ny struktur behöver ta form och konsolideras. Strukturen är av mellanmänniskt slag, och i den framträder den potential som gruppen tillsammans förfogar över.

Potential är det andra nyckelbegreppet. I Nancy förmådde de boende själva finna formen för ett nytt inslag i sitt liv och boende, nämligen att relatera sig till grannarna och till det offentliga rummet. När de boende i Lobau öppnade sig mot varandra kunde de också öppna sig mot det offentliga rummet och tolka dess potential. Arkitekten hade skapat ett mångdimensionellt rum som i början hade varit osett av de boende. Deras seende, eller snarare deras relaterande seende behövde förlösas innan de förmådde möta arkitektens intentioner.

Förlösning av förmågan att relatera sig är därför det tredje nyckelbegreppet. Det relaterande seendet förmår att se det seddas potential, antingen det är en människa eller ett rum. Relaterandet öppnar och gör gränserna mellan det inre och det yttre, mellan det privata och det offentliga transparenta.

De tre nyckelbegreppen *process*, *potential* och *förlösning av förmågan att relatera sig* är lika framträdande i ett annat arbete med det offentliga rummet som jag har blivit uppmärksam på i Wien. Jag vill helt kort referera detta projekt för att göra klart att det inte finns någon omväg när det gäller att tillvarata det offentliga rummets potential som ett rum som angår människorna.

När platsens tillblivelse blir del i individens tillblivelse som medmänniska

Närmare bestämt handlar det om ett stadsdelsarbete i Wien, vilket numera har fått ett eget namn "Aktionsradius Augarten" (Schreiber & Reisinger 1992). Under två år hörde dock detta projekt till staden Wiens stadsförnyelseprogram. Detta socialt orienterade program för stadsförnyelse i samråd med befolkningen har funnits i Wien sedan 1974, då behovet av att upprusta det gamla bostadsbeståndet samt förbättra den offentliga miljön i de tätbefolkade bostadsområdena blev trängande.

1988 utnämnde stadsförvaltningen en stadsdel till upprustningsobjekt, som förfogar över en stadspark, "Augarten" med ett förflutet som kejsarens lustpark och musikalisk salong med framträdanden av Wiens stora musiker och kompositörer. Denna glansfulla historia var dock totalt okänd för de två unga arkitekterna som fick området på sin lott. De såg bara en något sliten park som för det mesta användes av invandrarfamiljer för söndagens familjesammankomster.

De två unga arkitekterna fick i uppdrag att komma med idéer för upprustningen och presentera dessa för de boende i de omkringliggande kvarteren. Under dessa möten framkom stort missnöje med parkens nuvarande funktion. Speciellt gamla wienbor, som kunde sin stadshistoria, ville inte nöja sig med att endast snygga upp parken. De berättade om parkens historia som social och kulturell mötesplats. De erbjöd sig att leda parkvandringar vilka blev en succé. De lyckades därigenom att entusiasmera allt fler av de kringboende kring projektet att ge parken nytt liv.

De båda arkitekterna tog människornas känslöengagemang på allvar. De insåg att här fanns en kraft som kunde tillföras deras arbete. Samtidigt innebar denna inriktning att det fortsatta projektarbetet till stor del styrdes av de boende själva. Upprustningsprojektet med sociala ambitioner hade tillförts en kulturell dimension, som framöver skulle få allt större betydelse. När väl människornas engagemang hade legitime-

rats fortsatte arbetet i denna anda med att fånga upp behoven och ge riktning åt den kreativitet som växte fram.

Att så kunde ske berodde på projektledarnas insikt om att en ram för denna typ av utvecklingsarbete måste skapas, samt att arbetet skall ses som en långsiktig process. Sådana var dock inte tankarna med staden Wiens stadsförnyelsemodell, som mer var inriktad på att nå resultat på förhållandevis kort tid och syftade till att ge hjälp till självhjälp. Jämfört med detta låg alltså ambitionsnivån för Augartenprojektet för högt. Detta ledde till att projektet efter två år löstes från stadsförnyelseprogrammet. Men tack vare projektledarnas personliga engagemang kunde arbetet fortsätta ändå, eftersom de både arkitekterna beslöt att bedriva projektet på sin fritid. Det gav dem samtidigt större möjligheter att utveckla sina idéer.

Jag har kunnat följa projektarbetet på nära håll, och jag är övertygad om, att framgången först och främst beror på den grundhållning inför uppgiften som de båda projektledarna ger uttryck för. När jag väljer att beteckna deras insats som besjälad, är det för att försöka ge en uppfattning om den intensiva närvaro de båda förmedlar i sitt arbete med de människor de har att göra med. De är med andra ord goda pedagoger, när det gäller att medvetandegöra andra och aktivera deras relaterandeförmåga.

I de båda wienarkitekternas projekt, vilka numera också omfattar andra platser i området, kan alla, som var delaktiga i vad som med rätta kan kallas en skapelseprocess, känna igen sig. I det gemensamma arbetet och under gemensamma fester har de försett platsen med en identitet som kan länkas till den egna. Under arbetets gång har inte sällan flera sidor av individens identitet väckts till liv, när den enskilde kom att engagera sig i mötet med andra människor, nya uppgifter och nya utmaningar.

Utmärkande för detta projektarbete är ett utvecklingsperspektiv som gäller såväl plats som människa. Platsens tillblivelse betraktas som delaktig av individens tillblivelse som medmänniska och medborgare. Så skulle jag vilja

sammanfatta avsikterna med arbetet liksom det som faktiskt har skett och sker. Den utmärkelse projektet har fått beskriver det som innovativt, modigt, progressivt. Det visar att detta arbete framstår som ett undantag. Utmärkelsen gör oss uppmärksamma på, att den pedagogiska ambitionen att bygga upp människors självförtroende och utveckla deras kompetens när det gäller att delta i omdaning av livsmiljön är långtifrån någon självklarhet.

På samma sätt förhåller det sig med respekten för människans andliga natur, vilken kan utvecklas i varje verksamhet där kulturell odling får en plats. Att den fått en plats i wienprojektet är helt projektledarnas förtjänst. Det har åstadkommit genom att de vågade överskrida de byråkratiska gränsdragningarna. Den utmärkelse projektet fått måste därför också anses gälla den hållning av respekt för människors existentiella behov som de visat, samt deras övertygelse om att kulturell fostran ger underlag för ett värdigt samhällsliv.

Exemplet från Wien uppfyller i många stycken de önskemål om stadsbyggandets glömda dimensioner som har förts fram av de intervjuade stockholmarna i min undersökning *Staden som livsrum. Stockholmare om staden* (Werner 1991). Framförallt gäller önskemålen att stadsplaneraren behöver respektera människors känsloladdade relation till stadens rum. Det framgår av intervjuerna i Stockholm och av arbetet i Wien, att stadens rum är upplevelserum. Som sådana rum är de förknippade med upplevelser som kommer från rummet självt, och från rummets arkitektur. Rummets karaktär kan självfallet förstärkas genom evenemang och genom mänskligt liv i allmänhet som äger rum där.

En slutsats jag vill dra av nämnda exempel är att vi behöver göra ett återuppbyggnadsarbete i det allmänna medvetandet om vikten att utveckla känsligheten gentemot den fysiska miljöns existentiella dimensioner. Endast när rummet också ses med en sådan insikt kan det bli ett människovärdigt stadsrum.

Karla Werner, docent, Formlära, Kungliga tekniska högskolan, Stockholm.

Litteratur

- Conan, Michel, 1922, "Negotiating Public Space". (*Architecture & Comportement, Architecture & Behaviour*, No 1, Vol. 8, s. 11-12).
- Fox Keller, Evelyn, 1983, *A Feeling for the Organism. The Life and Work of Barbara Mc Clintock*. W. H. Freeman and Company. New York.
- Korosec-Serfaty, Perla, 1985, "Experience and Use of Dwelling". (Altman I. & Carol M. Werner, ed. *Home Environments*. Plenum Press, New York.)
- Werner, Karla, 1981, *Egen härd. Om kvinnoliv i småhusområden*. Gidlunds, Stockholm.
- Werner, Karla, 1991, *Staden som livsrum. Stockholmare om staden*. Byggeforskningsrådet. T:5 1991.