

Tid, arkitektur och avbildningar

Hilkka Lehtonen

Helsingin Sanomats redaktör Ilkka Malmberg betecknade i månadsbilagan nr 96 de finska tätorternas förändringar i sitt utseende som "nyskojiga". Artikeln ger en förträfflig bild av tätorternas eklektiska och anarkistiska landskap. Den kända amerikanska arkitekturskribenten Charles Jencks har betraktat eklekticismen som en utvecklingsriktning som baserar sig på val och inte på regler (Harvey 1989, 87 cit. Jencks 1984). Enligt honom är ett sådant landskap särskilt naturligt för vår tid. De gemensamma reglerna för byggnadsverksamhet kan för sin del bygga till exempel på tradition, stil eller smak.

På taket av Malmbergs nyroliga supermarket står en digitalklocka. Klockan har inga visare utan fyra siffror av vilka en händelsevis är sönder. Klockan visar inte den gångna tiden eller historia, utan den refererar endast till stunden, ögonblicket (Malmberg 1996, 45). Den kan tolkas symboliskt, till och med som tidens terror mot stagnation och stillastående platser. Samtidigt är klockan en del av den värld av jämt tickande apparater som utgör vår nuvarande stadskultur. David Harvey har fäst uppmärksamhet vid att konstnären de Chirico, som verkade i seklets början, placerade klockor i sina tavellandskap. Alvar Aalto planerade gärna

klockor i sina offentliga byggnader. För honom angav klockorna byggnadernas eller utrymmenas offentliga karaktär genom att hänvisa till den gemensamma tiden.

Malmbergs digitala urverk berättar direkt och illustrativt om det modernistiska sättet att allt noggrannare mäta och rationalisera människans tid. Klockan binder oavbrutet den vacklande människans tid till den gemensamma tiden. Den allt mera precisa mätningen av tid har inte bara trängt in i arbetslivet utan även i fritiden som nu också struktureras och planeras allt noggrannare. I dagens kultur utnyttjas tiden som ett instrument för att bringa disciplin i arbetslivet. I den västerländska kulturen har den blivit en knapp resurs, i likhet med stadsrummet.

Tidens knapphet och värde har beskrivits med det allom bekanta uttrycket *time is money*, men även *money is time* (Lash & Urry 1994, Urry 1995, 5). I det senare uttrycket tar man ställning till att tiden för de mindre bemedlade inte nödvändigtvis har samma värde som för de välsituerade. De fattiga får ofta lov att fördriva sin tid utan meningsfullt eller intressant innehåll.

En speciell insikt och vana att uppfatta rum och tid ingår i vår moderna era. Enligt Christer Bengs skedde övergången



Bild 1a

till en linjär tidsuppfattning i Europa redan på 1600-talet. Det innebar att man började att betrakta tiden som förlöpande, medan erfarenheterna tidigare spelade en mer avgörande roll än framtidsförväntningarna (Bengs 1991, 61). Då formades och förankrades människans liv i återkommande, cykliska evenemang, såsom marknader och fester. I denna nya tidsuppfattning ingick uppfattningen om tiden som rum i vilket man kunde röra sig framåt och bakåt. Senare har ett newtonskt absolut tidsbegrepp ingått i tidsuppfattningen, i vilken tiden är oföränderlig, oändligt delbar, homogen, oberoende av den materiella världen och mätbar. Alltså går det att jämföra tiden med det absoluta rummet (Harvey 1989; 252, Lash & Urry 1994, 237). Man kan påstå att denna tidsuppfattning har krossat upplevelsen av tid i livets gång.

Under den västerländska industriella och den konkurrensbaserade kapitalistiska perioden har framtiden betraktats som tid i förskott, ett objekt för spekulation (Harvey 1989,

225), i vilken nutiden fungerar som ett medel att förverkliga framtiden. Å andra sidan har det medfört en sammangjutning av rum och tid. Cirkeln sluter sig i digitaluret i den finska tätorten som en av vår tids betydelsekristalliseringar.

Upplysningstiden tillförde det lineära tidsbegreppet ett framsteg, i vilket man såg på tiden med förväntan och optimism. Tillblivelsens process ingick i framsteget. I innebörden av begreppet utveckling ingick inte enbart förändring utan också en förbättring av förhållandena. Den moderna rationella planeringen av städer har varit en av dess klaraste följeslagare. Den urbana planeringen har också i Finland betraktats som ett aktivt skapande av en bättre framtid. Samtidigt har planeringen formats till en av det modernas egna traditioner. Genom att understryka rationalism har planeringen ställt symbolismen, det imaginära och det mytiska såväl som den upplevda tiden i skuggan av förnuftet (Eräsaari 4/1993, 23–24; Virtanen 1994).

Framsteget, men också de olika hotbilderna vid planeringen av städer har sedan 70-talets slut förlorat mycket av sin orienteringskraft. (Eräsaari 4/1993, 23). Å andra sidan har planeringen av stadsstrukturer beskyllts för bristande styrning i den kris som började i slutet av 70-talet. Med hjälp av planering har man inte kunnat förhindra flera oönskade utvecklingsprocesser. Planeringsobjekten är öppna, komplexa system och lyder inte sådana regelbundenheter som man med planering skulle kunna bemästra. Planeringen har inte heller några lösningar på det finska samhällets strukturella problem, med sin höga arbetslöshet.

Samtidigt har det gemensamma tidsbegreppet som följt med moderniseringen börjat spricka. Logiken i den postmoderna kulturen och i det postindustriella samhället har förändrat det. Det utvidgade, tidlösa nuet har trängt sig fram i motsats till uppfattningar om modernismens framväxt och till och med tillblivelse (Harvey 1989, 286, 291 cit, Baudrillard 1986, se även Nowotny 1994, Lash & Urry 1994, 245). Utopierna som man tidigare ställde på framtiden vill man återföra till nuet. Man kan föreställa sig att denna förändring i sättet att uppleva tiden åtminstone delvis bottnar i förlusten på tron på en bättre framtid.

I tidsbegreppet som strävar till förändring upplöser sig framtiden i nutiden, där oavhängiga och slumpartade förvecklingar tumlar om varandra. Samtidigt blir tiden svävande, förgänglig, slumpmässig och radikalt diskontinuerlig i förhållande till verkligheten. Även människornas liv uppfattas

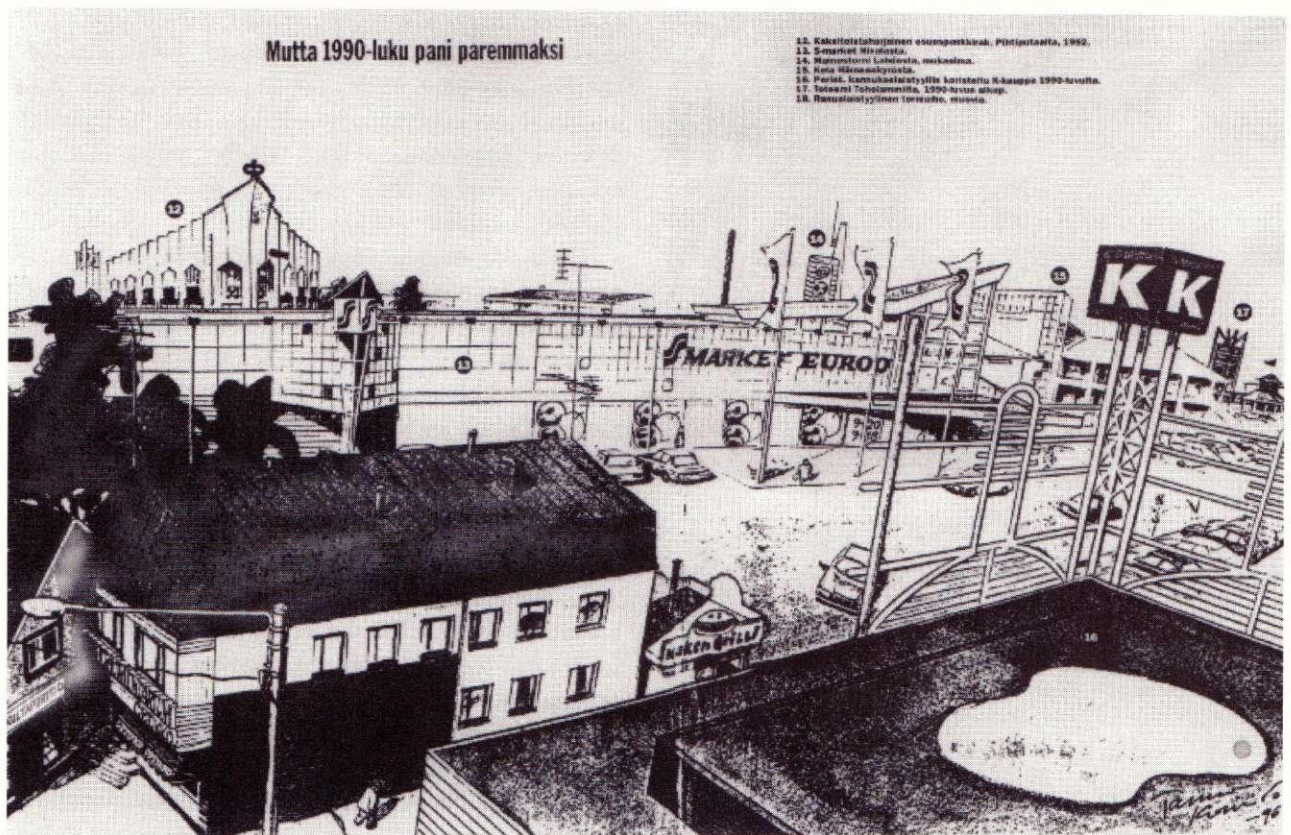


Bild 1b. Finsk tätort på 1970-talet och 1990-talet enligt tecknaren Tarmo Koivisto, *Helsingin Sanomat*, månadsbilaga juli 1996. (Bild 1a och 1b)

som oberäkneliga och slumpartade. Eller – så vänder man sig till det förgångna i protest mot bristande tillfredsställelse i nuet. I samband med nostalgismen som dyrkar det förgångna har man talat längtan efter ”säkra morgnar” i en värld som förändras sig för snabbt (Harvey 1989, 292; Lash & Urry 1994, 247 cit. Harvey 1989).

Framställningsformer för planeringen, rum och tid

Ett sätt att belysa gängse tidsbegrepp vid planering av städer är att granska planernas bilder, ritningar och miniatyrmodeller som expressiva uttryck samt de differentieringar och klassificeringar som förekommer i detta material. Tiden har till exempel i arkitektävlingar behandlats på ett intressant sätt, men förekommer också som ett självständigt tema i dem.

Presentationerna kan tolkas som uttryck för olika planeringsideologier. De i planeringen förhärskande ideologiska visioner som berör rum och tid, kan kodifieras och kondenseras

just i olika representationer. Och ju oklarare och öppnare i sina koder en given framställning är, desto mer ger den i princip utrymme för just ideologiska tolkningar. Det finns emellertid ingen anledning att ur enhetliga ideologiska utgångspunkter försöka tolka allting som ingår i en representation. Till exempel Pauline von Bonsdorff varnar för en sådan tolkning. Hon antar att planerarna ofta snarare väljer komponenter ur olika ideologier och kombinerar dem förhållandevis fritt (Bondsorff 1991, 12).

Kartan och dess kartesianska förhållande till rummet, kan betraktas som en speciell framställningsform för modernismen (Harvey 1989, 249). De Certeau har ansett att kartan till och med är ett instrument för totalisering av vår kultur, i vilket kontroll och regim är kraftiga komponenter (Harvey 1989, 214 enligt de Certeau 1984). Med hjälp av kartan har man skapat ett gemensamt rumsligt ramverk och rationaliserat användningen av rummet i förhållande till disposition

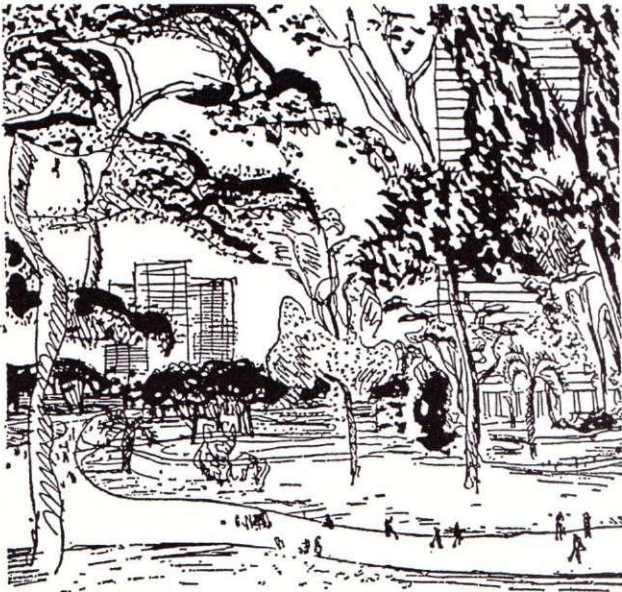


Bild 2. "Människan i naturen, människan bland människor i harmonisk samklang som i en symfoni: arbetet utförs för allas bästa, människans vackraste egenskaper lyser över tillvaron" skriver Le Corbusier (1962) om den eftersträvarvärda guldåldern där människan och naturen skall återfinna varandra.

av mark och fastigheter, angivit gränser för markägare osv. Också betydande rumsliga fenomen har analyserats med hjälp av kartor. Samtidigt har kartorna abstraherat platserna, utplånat deras sociala och subjektiva betydelseinnehåll. Då Malmbergs digitala urverk innefattar uppfattningen om en homogen, mätbar tid, omfattar kartan på motsvarande sätt en uppfattning om det mätbara rummet som sprider sig åt alla håll.

De traditionella presentationsformerna vid planering av den byggda miljön, kartor, planritningar osv. kan förstås som avbildningar av fiktiva förhållanden. Vid presentationen av dessa förhållanden görs ofta motsvarande framställningar som avbildar nuläget. På så sätt kan skillnaden som planeringen medför avläsas som tidsbundna förändringar i förhållandena, som ett motsatspar mellan existens och tillblivelse (varande och blivande, presens och futurum). Å andra sidan har man kunnat utpeka det kommande som en motnuet riktad åtgärd. De vid olika förhållanden fästade tidsangivelserna har gjort avbildningarna till skärningssituationer.

Vid presentation av byggnadsplaner såsom planritningar har alltifrån gotiken å sin sida hört en slags odefinierad

futurism. I byggnadsritningarna har Finlandiahuset till exempel inte avbildats år 2000 eller 2010. Till avbildningen hör illusionen om tidlöshet och en oändlig framtid. Så har inte heller miljöns slitage eller andra processer som påverkar den ingått i presentationernas koncept. Detta är förståeligt om man betraktar ritningarna som ett slags recept eller direktiv för själva byggnadsförloppet.

Tidsuppfattningen vid byggnadsplaneringen kan härvid anses vara rentav platonisk. Karaktäristiskt för Platons filosofi var uppfattningen om existensens oföränderlighet. Existensen var oberoende av människan och hennes sinnevärld. Platon lyckades inte behandla frågor som anslöt sig till förändring, tillväxt eller till att bli någonting. För honom var den till ögonblicket bundna sinnevärlden svekfull och realitetsdöljande. I Platons tänkande ställde sig geometrin i främsta ledet vid beskrivningen av oföränderliga förhållanden (Lehtonen 1994, 40–41).

Framställningar i perspektivritningar har utgjort det klaraste undantaget från denna tradition att avbilda förhållanden och byggnadsobjekt i oföränderlig form. Perspektivet betonar det individuella subjektivt upplevda ögonblicket. Många av 1800-talets glänsande perspektivritningar, till exempel i arkitekturtävlingar i England, kunde behandla tiden rentav lekfullt. Det förgångna och det kommande kunde vara närvarande samtidigt. Ritningarna strävade till att aktivera olika skikt i människornas minne och sätta i spel deras personliga associationer. Minnen ur det förgångna vaknar delvis ur de framställda händelserna och samtidigt uppstår det en växelverkan mellan det upplevda, det beundrade och det föreställda. Semiotiskt uttryckt är den frånvarande paradigmatiske dimensionen rikhaltigt representerad. Arkitekturens historism fungerade som en kraftig bottenström i många av liknande 1800-tals arkitekturframställningar. Samtidigt intresserade man sig för arkitekturens konstnärliga möjligheter.

Tidsbegreppet hos tidiga modernistiska arkitekter

Det är intressant att Le Corbusier, som tillhörde första ledet bland de tidiga modernisterna, förde fram att städernas planerare hade till uppgift att återta den förgångna guldepoken i förhållandena människor emellan och i förhållandet mellan människan och naturen (Le Corbusier 1962/1936). Hans utopier befann sig inte enbart i framtiden, utan också i det förgångna. Hans arkitekturupp-



Bild 3. Människofigurer från 70-talets tävlingar. Arkitekturtävlingar 6/73, 9.

fatning öste samtidigt ur arkitekturens historiska förebilder och ur till nutiden anslutna idéer. Ludwig Hilberseimer, en av arkitekturens modernister från början av 1900-talet och som verkade inom Bauhaus, talade för sin del om tidens vilja i det konstnärliga uttrycket eller *Kunstwolle* (Pommer et al. 1988, 27). Den inbegrep skyldigheten att framställa konst i tidens anda. Men vad är tidens anda egentligen? Den har uppfattats som en sorts tidsanda, sinnelag eller subjekt som på ett kraftfullt sätt genomsyrar tanken och strävandena. Framför allt kulturforskarna har på sista tiden varit intresserade av mentalitet eller kollektivt sinnelag.

Å andra sidan har begreppet tidens anda också kritiserats. Det har ansetts vara en för enkel tolkning, speciellt om man tillskriver tidens anda bestämmandet av alla fenomen i tiden. Begreppet ändrar arkitekturens förhållande till sin egen tid till att bli förut bestämd. Pauline von Bondsdorff representerar ståndpunkten, enligt vilken arkitekten eller vidare, städers planerare med sina respektive

målsättningar kan det oaktat ha en förbindelse till sin egen tidpunkt (von Bondsdorff 1991, 10, 35).

En av kärntankarna i modernismen har uttryckligen varit att bita sig fast i tiden. Samtidigt har man bekämpat traditionen som en bindning (och upprepning) mellan det förgångna och det kommande. Tidens anda har vid planeringen av den byggda miljön förknippats med just den tidens nya teknik (alltså arkitekturens byggnadsätt), människors behov osv. Nödvändiga behov igen, är riktiga behov. Till exempel Bauhaus' modernister betonade kreativitet på traditionens bekostnad. Planerarens uppgift var att uttrycka det som inte tidigare hade uttryckts. På så sätt dömdes de till en spiral av evig förnyelse. I detta sammanhang är det av särskilt intresse att påminna om att Walter Gropius, en av ledargestalterna inom Bauhaus, ansåg att perspektivritningarna fungerade hämmande på fantasin och därmed även på kreativiteten. De knöt planeraren till observationer i yttvärlden och frigjorde inte skapandets mentala krafter. (Lehtonen 1994, 85). I detta betonande av individens kreativi-

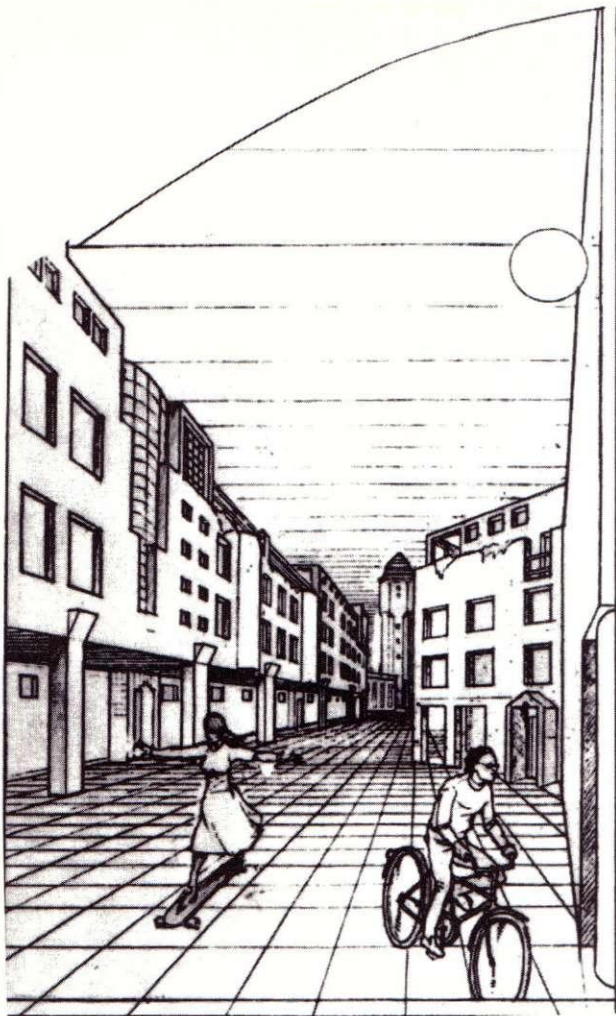


Bild 4. Människofigurer från 80-talets tävlingar. *Arkitekturtävlingar* 5/84, 17.

ter följde Gropius snarare modernismens romantiska än upplysta strömningar. Just i det romantiskt moderna ingick avståndstagandet från regelberoendet (von Bondsdorff 1991, 25).

Den franska sociologen och filosofen Jean Baudrillard har behandlat de ideologiska utgångspunkterna hos modernisterna i början av vårt århundrade i ett mycket vitt samhällsreligt perspektiv. Enligt honom strävade modernisterna till att befria människorna från sentimentalitet, överdriven känslomshet och göra dem till konsumenter av förnödenheter (Gottdiener, 1995). Förnödenheter kan kopplas till behov. Han hänvisar samtidigt till en ny typ av konsum-

tionskultur, men indirekt också till tidigare romantiska strömningar i Europa under 1800-talet. Ett något liknande tänkesätt går att identifiera i arkitekturritningarna av Bauhaus' stora namn, Walter Gropius och Ludwig Hilbersheimer. De strävade efter att frånta sina presentationer så gott som alla möjligheter att påverka åskådarens känslor och nöjde sig också i övrigt med ett mycket kargt uttryck (Lehtonen 1994, 78–90).

Framställningar i finska arkitekturtävlingar

I min doktorsavhandling, där jag forskade i framställningarna i finska arkitekturtävlingar på 1960-, 1970- och 1980-talen, syntes förhållandet till tiden klarast i förhållandet mellan de planerade byggnaderna och den befintliga bebyggelsen. I dessa avbildades de befintliga byggnaderna ofta som odetaljerade massor, volymer. Samtidigt angavs att de gamla byggnaderna dikterade skalan eller att de utgjorde utgångspunkten för den rumsliga kompositionen och förslaget allmänna disposition. Däremot ges inga anvisningar till utgångspunkter i omgivande byggnaders arkitektoniska stil och det stilistiska förhållandet till planerade nybyggnader. På ett intressant sätt avslöjar frågan livskraften i motståndet mot tidigare stilarter, som ärvt från den funktionalistiska epoken, även om modernismen paradoxalt nog kom att bilda en egen stilriktning. Ett morfologiskt tänkesätt av en viss grad som bygger på olika stilarter, är fäst vid rummet (geometrisk eller topologisk disposition av formen), i vilket det befintliga fungerar som utgångspunkt. På samma sätt förekommer hänvisningar till befintliga gatu- och kvartersmönster, viktiga gators riktning, kvartersstrukturen osv.

Förhållandet till det förgångna, byggnadstraditionen, och historiska förebilder förekommer i tävlingarnas skriftliga bedömningsprotokoll ännu på 1980-talet i en mycket sviktande form. I den finska modernismens starka linje ryggade man tillbaka för den nostalgiska historismen, även om man till exempel från slutet av 70-talet hämtade en viss inspiration i den vernakulära byggnadskulturen. I bedömningsprotokollen talas det exempelvis inte om att övervinna invånarnas alienering, även om det också är fråga om det i den successivt utvecklade förståelsen av traditionens betydelse.

Vid bedömningen av tävlingsförslagen kunde man sätta värde på kännedom om byggnadshistoria i förslaget, å andra sidan polemiserade man mot nostalgisk historism. Till

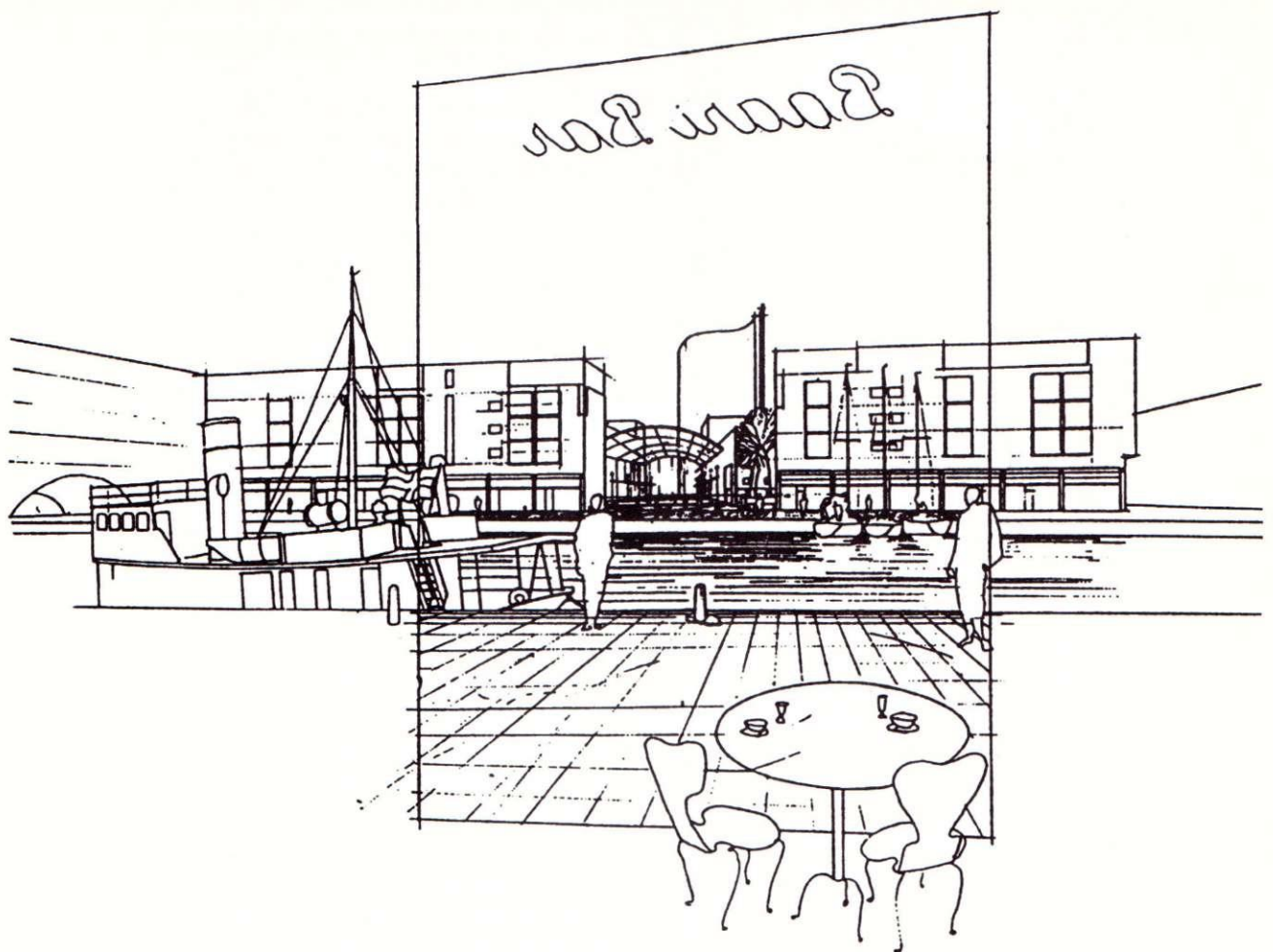


Bild 5. Stadslandskap i tävlingen om Gräsviken. Raimo Teränne. *Arkitekturtävlingar* 5/84, 17.

exempel i planeringstävlingen för Raumo stadshus år 1982 konstaterades att man hade visat respekt för de gamla byggnaderna genom att skapa en växelverkan mellan nya och gamla hus (Lehtonen 1994, 108). Detta tänkesätt om växelverkan lämnar emellertid fältet väldigt öppet för olika lösningar som kan välja sitt formspråk mycket fritt. Frågan uppstår, om vad inpassning i miljön i själva verket innebär.

Pauline von Bonsdorff påpekar i sin licentiatavhandling att arkitekturtänkandet i Finland och den ärvda arkitekturen i landet till vissa delar har uppfattats med en viss vördnad. Platserna under planering har beaktats snarare som arv i sin fysiska form än genom djupare studier av deras historiska

utgångspunkter (von Bonsdorff 1991, 100). Ovannämnda kommentar om Raumo är för sin del ett uttryck för detta förhållningssätt.

Det existerande nuet underordnar sig regelbundet den kommande planeringen i tävlingsritningarna. Framtiden och det kommande dominerar det existerande. I exempelvis framställningar utförda i form av kartor avbildas nuläget som underlag för framtiden, "kartunderlag", till vilket man hänvisar (jfr. ovan nuet som framtidens metod). I framställningar som kallas illustrationsritningar framställs ofta de nya byggnaderna med tjocka konturer, de existerande med tunna, nya byggnader med skuggor, gamla utan denna material-



Bild 6. Tävligen om Lill-Hoplax. Reijo Jallinoja. *Arkitekturtävlingar* 6/89.

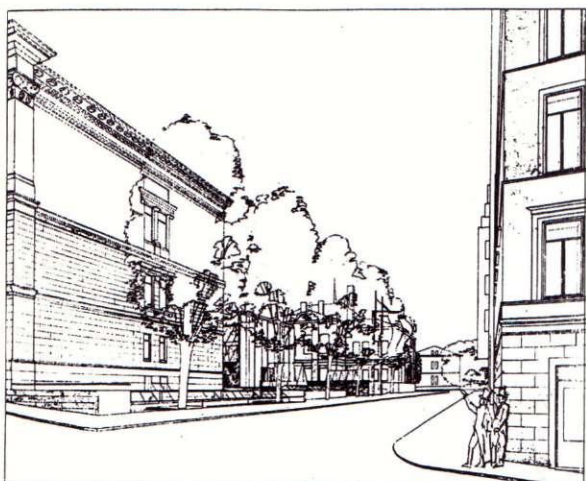


Bild 7. Tiden som ett tema i representationen. Tuomo Siitonen. *Arkitekturtävlingar* 4/88, 13.

sation. På det sättet förringas det existerande utan att helt förneka det.

Ur tidsbegreppens synpunkt är det intressant att notera hur perspektivritningarna steg i popularitet på 1980-talet. Där kan man ana kopplingar till den tidigare nämnda postmodernistiska tidsuppfattningen men också till en återkomst till den upplevda världen. Ritningarna talar igen för den individuella upplevelsens tid. Vid sidan av detta visar deras innehåll och uttryck även andra motiveringar till en favorisering av perspektiver. Med hjälp av dem kan man på ett utmärkt sätt påvisa det nyas inverkan på miljön. För det andra kunde man med perspektivframställningar mera nyansrikt än med andra framställningsmetoder fästa uppmärksamhet vid åtskilliga kontextrelaterade betydelser, som kunde sedan beröra arkitekturen, människor eller naturen. Framställningarna gav klart plats för många kulturellrelaterade betydelsystem.

Flera ritningar förmedlar också viljan att framställa platsen, strävan efter dess identitet. I dessa får miljöns användare och konsument en ny roll som byggare av identiteten och upplevare av miljön. Samtidigt tar den aktuella platsen det universella rummets plats och man försöker göra det lokala inslaget klart förnimbart. Man försöker estetisera själva platsen och göra den attraktiv för ögat. Ritningarna skvallrar också om utnyttjande och nytolkning av byggnadsarbetet.

I Raimo Terännes ritning av Gräsviken i Helsingfors (Lehtonen 1994, 160) kan man ana en storstadsflanör på besök, på jakt efter platsens identitet och som kanske har spenderat furstligt av sin egen tid. Bildvinkeln är i det offentliga rummet där varje individ är utsatt för andras iakttagelser och blickar. Beskådandet sker från ett kafé. Där, i likhet med många andra 80-tals alster, framträder arkitekturen genom olika momentana händelseförlopp, i vilka tiden ansluts till verksamhet och direkta betydelseskapande händelser. Verkligheten tycks bara ske. I Terännes ritning förenas på ett intressant sätt det momentana skeendet med permanenta element. Den innehåller på samma gång flera av varandra oberoende världar.

Kanske klarast subjektiverad är den upplevda tiden i arkitekt Reijo Jallinojas framställningar. De gör uppror mot den moderna, mot den till disciplin tvingande klockan och tiden. Samtidigt utgör Jallinojas ritningar ett uttryck för en estetisering av framställningen. Tendensen till estetisering i anslutning till den postmodernistiska kulturen



Bild 8. En av de få bilder av åldringar från 1987, tävlingen om strandområdet i Villmanstrand. *Arkitekturtävlingar 7/87*.

framgår ur ritningarna i framtoningen av arkitekturen som konst. Samtidigt innehåller hans framställningar en klar romantisk laddning i det moderna, som framgår av en accentuering av det enastående i nuet, ögonblicket. I en annan av Raimo Terännes bilder framställs det unika ögonblicket på ett intressant sätt fördubblad, som två ögonblick på varandra.

I vissa teckningar förekommer tiden också som ett tema för sig, som i perspektivritningen av centret för icke-permanenta utställningar i Helsingfors. Den strävar efter att gestalta en samtidighet och växelverkan av nutiden, det förgångna och framtiden, visserligen i en mycket fragmentarisk form. I ritningen återgår tiden till modernismens idéer om samtidighet och montage i bildkonsten. I sin tidsbundna tematik bär ritningen dock på en historisk hänvisning och är i det hänseendet snarast en postmodern kommentar. Tid och stämning förenades också på ett intimt sätt i några nattliga perspektiv, som i övrigt var mycket sällsporda i finska tävlingsbidrag.

I människorna själva antyds tidsbegreppet relativt vagt i tävlingsbidragen. Under 60-talet ses miljöns brukare som vuxna och barn, samhället som en universell koalition av individer. Det universella förbinds här till det allmänna goda som också kan få karaktären av tidlöshet. 70-talet inför olika användargrupper och på 80-talet riktas avbildningen av omgivningen till individer och till och med rörelsehämmande. Intressant är att avslöja planerarnas tankevärld i vilken barn i perspektivritningarna gärna framställs i sällskap med vuxna, som en del av familjen. Däremot är avbildningar av åldringar verkligen sällsynta i tävlingsframställningarna.

Det renodlade nuets omöjlighet

Betoningen av nuets betydelse och framtidens okontinuerliga karaktär, svårigheterna i att uppnå målsättningar och insikten att verkligheten inte kan bemästras har inte ökat trovärdigheten i planeringen av urbana miljöer under de senaste decennierna. Det oaktat är planeringen fortsättningsvis tvungen att operera med olika tider, söka många-

handa olika tidsbundna tendenser i framtiden och reflektera över deras möjligheter. Under de senaste åren har den sökt sig till nya infallsvinklar för framtiden, exempelvis i form av regionala eller kommunalt begränsade framgångsstrategier. I vetenskapliga kretsar, inom futurologin, har karaktären av den evolutionära utvecklingen begrundats. I detta ingår växlingar mellan statiska tillstånd och brytningar, varvid framtiden till sin karaktär på intet sätt är mekanisk. Det har bedömts som nödvändigt att använda många olika metoder för att gestalta framtidens möjligheter. (Mannermaa 1993, 61 – 72).

Den urbana planeringen kan emellertid inte förändras till enbart strategier, utan den bör vara öppen för människans egna upplevelser av plats och tid samt för städernas kontinuerliga förnyelseprocess. Städerna i sig bjuder på ett

utmärkt sätt stoff åt våra minnen, i vilka varje stund bär med sig en ström av det förgångna och förhindrar oss att möta det oreflekterade nuet. I minnet utgör tiden ändå inte en ström utan den består av tidsbundna platser, upplevelser och erfarenheter. De bildar en del av minnets betydelseaxel. Man kan till och med påstå att våra observationer beror i detta förhållande mera på minne än på medvetande (Kuusamo, 1998, 8, cit. Kolakowski 1985, 40). Då arkitektens tidiga modernister från början av vårt sekel betonade kreativiteten, accentuerade de i själva verket medvetandets olika skikt och inte minnet. Ett särdrag hos oss människor består ändå just däri att vi kan övervara nuet med stöd av minnet (jfr. t.ex. Urry 1995, 230). Allt som allt går det inte att utplåna det förgångna ty det skulle leda till enbart tysthet.



Hilikka Lehtonen, Tekn. dr.
Institutionschef på Centum för urban
och regionala studier,
Helsingfors tekniska högskola

Källor

- BENGS, C. 1991: *Tidens takt och melodi*. Nordiska Institutet för Samhällsplanering.
- MEDDELANDE 1991:2. Stockholm.
- VON BONSDORFF, P. 1991: *Arkkitehtuurin määrittely Suomessa 1940–1989*.
- VALTION TEKNILLINEN TUTKIMUSKESKUS, *Tutkimuksia* 752. Espoo.
- ERÄSAARI, R. 1993: *Suunnittelun metamorfooseja*. Yhteiskuntasuunnittelu 4/1993, s. 22–30.
- GOTTDIENER, M. 1995: *Postmodern Semiotics. Material culture and the form of postmodern life*. Basil Blackwell. Cambridge & Oxford.
- HARVEY, P. 1989: *The Condition of Postmodernity*. Cambridge, Basil Blackwell.
- KARKAMA, P. 1994: *Kirjallisuus ja nykyaika*. SKS. Tampere, Tammerpaino.
- KOLAKOWSKI, L. 1985: *Bergson*. Oxford.
- KUUSAMO, A. 1988: *Ajan poetiikka kerronnassa. Koskettavatko diegesiksen ja kerronnan tasot toisiaan? Yleisen kirjallisuustieteen sivulaudaturtyö*. Moniste.
- LASH, S. & URRY, J. 1994: *Economies of Signs and Space*. London, SAGE publications.
- LEHTONEN, H. 1994: *Perspektiivejä arkkitehtuurisuunnitelmien esityskäytäntöihin*.
- TKK. *Yhdyskuntasuunnittelun täydennyskoulutuskeskus, A 22*.
- MALMBERG, I. 1995: *Taajama-Suomi*. Helsingin Sanomien kuukausiliite. Heinäkuu 1996: s. 37–45.
- NOWOTNY, H. 1994: *Time. The Modern and Postmodern Experience*. Cambridge, Polity Press.
- POMMER, R. et al. 1988: *Ludwig Hilberseimer. In the Shadow of Mies*. Chicago, Rizzoli International Publications.
- URRY, J. 1995. *Consuming places*. The International Library of Sociology. London and New York, Routledge.
- VIRTANEN, P. V. 1994: ”Irrationaalinen suunnittelussa”. In: Knuuti, L. (toim.), *Ympäristö, taide, identiteetti. Yhdyskuntasuunnittelun täydennyskoulutuskeskuksen julkaisuja C 31*, s. 1–14.

