

Bokanmeldelser

Margrethe Dobloug:

Bak verket. Kunnskapsfelt og formgenererende faktorer i nyttearkitektur 1935 – 1985

Dr. avhandling, Arkitektur- og designhøgskolen i Oslo (AHO)
ISBN: 82-547-0173-3, h.

Anmeldt av Jon Guttu

Hvordan forstå arkitektur og hvordan forstå tilblivelsen av arkitektur? Dette er spørsmål Margrethe Dobloug har stilt seg både i sin lærergrjening ved Arkitektthøgskolen og gjennom sitt doktorgradsarbeid. Eller som hun selv har formulert det: "... å identifisere faktorer som har påvirket arkitektonisk utforming og diskutere relasjoner mellom formgenererende krefter og arkitektfaglig kunnskap." Ambisiøse problemstillinger som mange arkitekturteoretikere før henne har balet med. Dobloug forsøker å svare på disse spørsmålene gjennom å analysere dynamiske krefter i samfunnet og fagutvikling i en, i hovedsak, historisk tilnærming. Som forskningsmateriale anvender hun fem aldersboligkomplekser reist over en 50-års periode fra 1930 til

1980. Avhandlingen kan dermed leses på to måter: For det første som et forsøk på å forstå hvorfor bygninger blir som de blir, altså som et bidrag til allmenn arkitekturteori. For det andre som et bidrag til aldersboligens utviklingshistorie i Norge, en historie som hittil er lite belyst i forskning.

I første kapittel i avhandlingen, "Posisjoner", går Dobloug gjennom en del arkitekturvitenskapelige forklarings- og forståelsesformer som er i omløp. Denne teoridelen er tenkt som en kunnskapsoversikt som det videre arbeidet kan bygge på, og kapitlet er leseverdig som en teorigjennomgåelse. Dobloug er spesielt interessert i den kunnskapsmessige ballasten arkitekter utnytter i en prosjekteringsprosess, og hvordan de tenker når verket blir skapt. Er det snakk om en *individbåret kunnskap* mer eller mindre utviklet av den enkelte arkitekten? Kan en i så fall finne den uttrykt språklig, eller må en se det som former for *taus kunnskap* hos hvert individ? Eller bør en tvert i mot se både kunnskap og designprosess som uttrykk for en *kultur* bestemt av tid, sted og tradisjon? I så fall – er det tale om *formideologi* med utspring i en faglig diskurs eller om *typer*, som eksisterer mer eller mindre uavhengig av skiftende faglige konjunkturer? Dobloug konkluderer ikke sin gjennomgåelse, men demonstrerer gjennom analysen av aldersboligene at en må

se den kreative prosessen som en veksling mellom nyskaping og gjenskaping, mellom individuelle verdier og faglig tradisjon.

Det analytiske og fruktbare grepet Margrethe Dobloug gjør, er å se verket med to slags briller, i avhandlingen betegnet *diakrone* og *synkrone* fortellinger, den diakrone basert på historisk utvikling, den synkrone med utgangspunkt i tilstanden på ett bestemt tidspunkt.

De *diakrone* fortellingene er, for det første, historien om samfunnets syn på og behandling av de gamle, i praksis framveksten av en offentlig basert aldersomsorg. Beskrivelsen spenner fra fattighusene som tjente som oppbevaringssteder for gamle og syke på 1800-tallet, de første gamlehjemmene, drevet av kirken og religiøse organisasjoner på slutten av hundreåret og over mot en kommende velferdsstat på 1930-tallet. I etterkrigstiden skjer utviklingen gjennom en differensiering av service- og pleiebehov, etter hvert en alminneliggjøring av alderdom i form av generelt anvendelige boliger med utvidet service, slik vi ser i nyere anlegg. For det andre berettes det om hvordan formideologien i arkitektfaget har endret seg på 1900-tallet, og for det tredje om utviklingen av arkitekturkretsens arbeidsmetoder. Viktige stikkord er funksjonalismens gjennombrudd, den ekspressive modernismen på femtitallet, strukturalismen på 60-tallet og den stedsforankrede urbanismen på 80-tallet. De *diakrone* fortellingene er disponert som tre atskilte kronologier som hver for seg er klargjørende og interessant lesning.

De *synkrone* fortellingene er presentasjoner av de fem verkene, av arkitektene og deres fagideologiske bakgrunn, av programforutsetninger for prosjektet, tomteforhold og naboskap, og av den arkitektoniske artikuleringen som kjennetegner hvert av anleggene. Det første, Margarethahemmet, bygget i regi av den svenske kirken i Oslo, er en funksjonalistisk bygning beliggende i en sentral, men rolig gate. Anlegget, som ble tegnet av arkitektene Bjercke og Eliassen midt på 30-tallet, er gitt betegnelsen "Det kollektive liv". Karakteristikken er treffende. Anlegget har form av et pensjonat med knappe enmanns- og dobbeltrom, men med vekt på lett tilgjengelige, solfylte, felles oppholdsrom samt takterrasse.

Tåsen aldershjem som kom til noen få år senere, tegnet av Knut Knutsen, står fram som et sosialpolitisk pionerprosjekt for Oslo kommune. Arbeiderpartiet hadde flertallet i

bystyret og sosialdemokraten Knutsens program var dels forankret i demokratiske prinsipper om likeverd og rettferdighet, dels i funksjonalismens ideer om hensiktsmessighet, og dels i et syn på arkitekturen som kun en ramme om tilværelsen og som må fylles med sosialt liv. Dobloug har betegnet anlegget som "en sosialdemokratisk mønsterløsning". Dette har latt seg forene med Knutsens særegne personlighet og arkitektursyn som kommer klart fram i prosjektet.

"Den dogmatiske løsning" er merkelappen som settes på Økern aldershjem, tegnet av arkitektene Sverre Fehn og Geir Grung på begynnelsen av 50-tallet. Dobloug hevder at anleggets arkitektur først og fremst er generert av formideologiske holdninger hos de to unge arkitektene, mindre av kunnskap om hvordan eldre ønsker å leve de siste årene av livet. Anlegget har en outrert modernistisk form, diskutabel både i forhold til funksjon og brukerholdninger. I parentes bemerket er det like fullt et interessant og bevaringsverdig monument over den internasjonale modernismens gjennombrudd i etterkrigstiden.

Spranget over til 70-tallets tenkning er stort. Institusjonstanken forlattes til fordel for individuelle boliger. Landsbyidealet erstatter den frittliggende bygningen i parklandskap. Henie-Onstad alderssenter i Oslos nabokommune Bærum, tegnet av 4B arkitekter, er eksemplet som illustrerer det nye synet på alderdom blant annet med allmenngjøring av eldres bosituasjon. Anlegget er utformet som en tett lav landsby med utvidet service i en felles bygning og har fått betegnelsen "Livet mellom husene".

Det siste eksemplet er prosjektert av arkitektene Telje, Torp og Aasen i 1981, og er innarbeidet i et bykvartal i Sandefjord. Igjen ser vi at fagideologien er endret. Dobloug har karakterisert anlegget som "Den nye byboligen". Det vitner om bevegelsen "tilbake til byen" som fant sted i løpet av 70-tallet. Nå danner den urbane situasjonen utgangspunktet for løsningen, sammen med et ønske om fleksibilitet og funksjonalitet som arkitektene har med seg som arv fra etterkrigsmodernismen.

Avhandlingen avsluttes med et oppsummerende kapittel, "Drøftinger og sammenfatninger". Jeg stiller spørsmålet om dette fortjener sin plass i avhandlingen. De "diakrone" og "synkrone" fortellingene demonstrerer med all tydelighet at arkitektur må forstås som manifestasjon av kulturelle, sosiale og teknologiske forhold på det tidspunktet

den ble skapt, samtidig som den er uttrykk for individuelle arkitekters særegne bakgrunn, kunnskap og vilje. Slik viser fortellingene at kjennskap til samfunn og arkitektfag er forutsetningen for å fortolke et verk. I det avsluttende kapitlet gjentas dette stoffet, men i generell form. Sett mot de foregående fortellingene bærer disse konklusjonene mer preg av truismer enn utdypninger.

Jeg har i tillegg noen innvendinger mot avhandlingen som vitenskapelig arbeid. Det ene dreier seg om forholdet mellom teoridelen i første kapittel og Doblougs egen fortolkning. I praksis anvender hun lite av teoristoffet i sin analyse. I stedet velger hun, fornuftig nok, en historisk,

heller teorifattig metode gjennom sine fortellinger. I historisk metode avhenger mye av kildebruken. Jeg ser det som en svakhet ved avhandlingen at kildene ikke presenteres tydeligere og ikke drøftes kritisk. Nok et kritikkpunkt er knyttet til begrepsbruken. Dobloug har et godt og flytende fagspråk. Det står utmerket på egne bein og overbeviser fordi begrepene er *erfaringsnære*. Jeg forstår følgelig ikke hvorfor hun, særlig i siste kapittel, anvender begreper av mer kvasivitenskapelig art. Men for all del. La ikke disse underordnede innvendingene stå i veien for å gjøre deg kjent med avhandlingen. Den er meget leseverdig.

Jon Guttu

Olaf Lind og Annemarie Lund:

Arkitektur Guide København

København 2001, ISBN 87-7407-243-9

Olaf Lind:

Arkitektur Guide Jylland

København 2002, ISBN 87-7407-264-1

Olaf Lind:

Arkitektur Guide Øerne

København 2006, ISBN 87-7407-354-0

Redaksjon: Kim Dirckinck-Holmfeld

Arkitektens Forlag, København

Anmeldt av Tore Brantenberg

Arkitektur Guide Øerne for det danske øyrike utkom i fjor sommer, og dermed er det store trebinds guideverk til dansk arkitektur fullført. Første bind, *Arkitektur Guide København*, kom i 1996, fulgt av en revidert utgave i 2001 og 2005. Andre bind i serien, *Arkitektur Guide Jylland*, ble publisert i 2002. Med all respekt for fine arkitekturguider som er utgitt i nabolandene, må det konstateres at det danske verket overgår dem alle i omfang og kvalitet. Danske kolleger og i særdeleshet Arkitektens Forlag må derfor gratuleres med

denne kraftprestasjon, som gir verdifull kunnskap og inspirasjon til såvel fagfolk som legfolk.

I hver guide har forfatterne valgt ut, fra en raliste på over 600 emner, ca. 300 eksempler gjennom 1100 års arkitekturhistorie. Kriterier for utvalgelse har vært gjennombruddsverker, dessuten eksempler på anonymt byggeri, stedstypiske hus eller bygningstyper som oppfyller samtidens nye funksjonskrav. Fremfor alt har høy kvalitet vært avgjørende for valget. Seleksjonen er ikke problemfri, men gir et glimrende bilde av arkitekturutviklingen. Hvert bind innledes med en kort introduksjon til historiske, lokale og stilmessige forutsetninger. Nytt i guidesammenheng er at rundt 50 byer også er beskrevet, og naturlig nok har situasjonen i København fått bredest omtale.

De fleste anlegg presenteres med tekst og tegninger på én side, noen deler en side, mens de viktigste disponerer to sider, noe som gir smidighet og luftighet. Beskrivelsene er konsise og mettet med viktig informasjon og henvisninger til forbilder og beslektede byggverk. I tillegg til generelle beskrivelser foretas også kritiske vurderinger som setter det enkelte byggverk inn i sin ideologiske sammenheng. At Øresundbro og vindmølleparker er inkludert, viser med all tydelighet at god arkitektur er langsiktig ressursforvaltning og en kulturell investering som krever helt særegen ekspertise, hvor formingskriterier av funksjonell og teknisk-økonomisk art hele tiden må omtolkes til en ny syntese av den bevisste og uredde designer.

Noen kommentarer synes nødvendige. Layouten er gjennomgående utmerket og yter byggverkene rettferdighet,

selv om det forekommer ubalanse, og enkelte situasjonsplaner kunne vært bedre gjengitt. Hvert geografisk område er presentert i egne kapitler. Dette gjør guidene brukbare for det aktuelle området, men når nummersystemet er historisk fortløpende, må man hele tiden konsultere den kronologiske listen bakerst i boken for å finne objekter som er angitt på områdekartet. Trolig ville en utbredtbar liste lettet bruken. Tilsvarende burde også de utfallende områdekarter vært utbredtbare, for å unngå at viktig informasjon forsvinner i bokens innbindingskant.

Et avgjørende spørsmål er likevel om et slikt guidefor-

mat er håndterlig, selv om vår tids arkitekter på dannelsesreise benytter sin privatbil og slipper å slepe omkring på to kilo guider. Praktisk sett burde verket blitt supplert med en kortfattet og mindre bruksguide inneholdende de viktigste eksemplene. Og noen ekstra sider kunne brukes på en liste over interessante anlegg som ikke kom igjennom nåløyet.

Alle mindre innvendinger til tross, dette rikholdige og vakre guideverket anbefales på det varmeste til alle som vil stifte bekjentskap med arkitektonisk kvalitet av ypperste klasse - i et dejlign land!

Tore Brantenberg

Bendik Manum:

Apartment layouts and domestic life : the interior space and its usability : a study of Norwegian apartments built in the period 1930-2005.

Ph. D.-avhandling, Arkitektur- og designhøgskolen i Oslo, 2006. ISBN: 82-547-0205-5, h.

Anmeldt av Sven Thiberg

Den norska bostadsplaneringens uppgång och fall

Arkitekten och civilingenjören Bendik Manum disputerade i december 2006 vid Arkitekt- och designhögskolan i Oslo (AHO) på avhandlingen "Apartment Layouts and Domestic Life; The Interior Space and its Usability" med professor em Sven Thiberg, KTH, som 1:e opponert. Detta är en förkortad version av oppositionen.

Opponentens frågor och respondentens svar har utelutits.

Manums stora berättelse

I sin avhandling spänner Bendik Manum en stor båge från introduktionen till de avslutande reflexionerna och förslagen till fortsatt forskning. Han drivs av en stark ideologisk kraft och intensitet.

Avhandlingen handlar om förändringen i de norska bostädernas planutformning under efterkrigstiden och om de boendes erfarenheter och värderingar av denna förändring.

Men indirekt handlar den om arkitektprofessionens sätt att hantera den kanske viktigaste arbetsuppgiften, att skapa socialt och funktionellt goda bostäder. I det avseendet är avhandlingen en utomvetenskaplig berättelse om författarens besvikelse över sakernas tillstånd. En enkel poäng skulle därför vara att påstå att Manum vill visa "att det var bättre för". Den poängen avstår jag från, men jag är beredd att delvis hålla med.

Manums stora berättelse byggs under av en rad avgränsade studier, var och en med sin egen teori och empiri, sina tolkningar och sina slutsatser. De är komplexa, tekniska, sofistikerade.

Det är relationen mellan den stora berättelsen och delarna som har intresserat mig och som leder till oppositionens huvudfråga: Håller delstudierna upp den stora bågen? Skriver Manum den sanna berättelsen om tillståndet i norsk bostadsutformning i relation till de boendes önsknin- gen och behov?

Jag väljer att dela in Manums stora berättelse i ett antal Moment.

Moment 1: Besvikelsen som drivkraft

Inledningskapitlet ger en bild av vad som väntar. Det är en uppfriskande vidräkning

- med dagens norska bostadsutformning,
- med bristen på professionell debatt och självkritik,
- med tillämpningen av tvivelaktiga och illa underbyggda kvalitetskriterier och med vilseledande data om befolkningens bostadsstandard.

När man läst avhandlingen till sista raden ligger författarens kommentar i luften: ”Vad var det jag sa? Hade jag inte rätt, kanske? Har jag inte visat det jag utgick från?”

Moment 2: Nordisk bostadsforskning i sammandrag

En viktig delstudie i avhandlingen är genomgången av nordisk bostadsforskning, eller rättare av nordisk forskning om lägenhetsplanering, under efterkrigstiden med tyngdpunkten vid storhetstiden under 60-talet.

Jag var själv en av aktörerna under 60-talet, som forskningsledare vid Staten Institut för Byggnadsforskning (SIB) och som svensk representant i arbetet med att fastställa gemensamma nordiska ”möbleringsmått” och ”rumsinnehåll”.

Carsten Boysen och Elsa Svennar i Norge, Finn Vedel-Pedersen i Danmark och en rad andra, inte omnämnda nordiska forskare och debattörer, var mina kollegor och vänner, i det intensiva nordiska arbetet. Odd Brochmann, en egensinnig, intressant, fruktad och skarp kritiker bidrog till att hålla debatten vid liv. Att läsa detta avsnitt av Manums avhandling blev därför en returrese i det nordiska forskningslandskapet.

Manum har fångat huvuddragen i forskningens inriktning, resultat och tillkortakommanden på ett föredömligt sätt.

Moment 3: Spatial Configurations – metodval och metodutveckling

Manum ägnar stor möda åt att utveckla det redskap han behöver för kartläggningen av bostadsplanernas förändring över tid, analysen av det som han kallar ”spatial configurations” eller ”spatial layouts”, eller på arkitektspråk ”floor plans”.

Här introduceras Bill Hilliers uppfinning Space Syntax och Manums eget bidrag till utvecklingen av analysinstrumentet, ”AGRAPH, Software for Drawing and Calculating Space Syntax Connectivity Graphs”.

Man kan få intrycket att arkitekturforskningens tideräkning indelas i före och efter Hillier.

Är Space Syntax en förutsättning för de analyser som nu görs både av urban planering och bostadsutformning? Att det handlar om en ”nytändning” av forskningsområdet är tydligt.

Skulle traditionella intuitiva analysmetoder räckt till för att klargöra de systematiska skillnader som Manum påvisar? Vad har i så fall Space Syntax tillfört Manums arbete?

- Fördjupad och mer detaljerad kunskap?
- Förmågan att övertala?
- Ett avancerat presentationssystem?

Och möjligen viktigare professionella frågor:

- Förlänger eller förkortar SS avståndet till forskarens projekterande kollegor?
- Innehåller SS ett dolt eller öppet professionellt värdesystem?

På de första tre frågorna svarar Manum oförbehållsamt ja. De senare besvaras inte direkt men slutavsnittet om fortsatt forskning ger en indikation. Manum för en intressant diskussion om en integrering av forskning och praktik som han tror skulle minska avståndet och den ömsesidiga mistänksamheten.

Moment 4: Upptäckten av tre plantyper

Med Space Syntax som verktyg ger sig Manum ut på fältet med en grävmaskin som skulle göra en arkeolog grön av avund. Med perfektion avlockas fyndens innersta hemligheter.

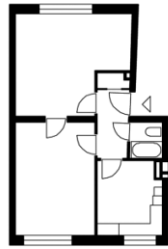
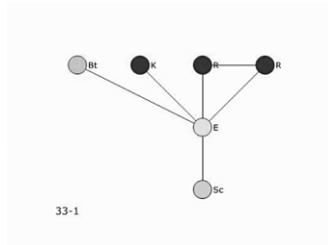
Fältet utgörs av det allmännyttiga bostadsföretaget OBOS:s bostadsproduktion i Oslo-regionen under tiden 1930 till 2005.

Grundmaterialet består av 150 bostadsprojekt. Projektet redovisas systematiskt i en bilaga till avhandlingen med områdes- och bostadsplaner i original samt med enhetlig CAD-presentation av lägenhetstyperna för den fortsatta studien. SS-grafer av planerna ingår i avhandlingen.

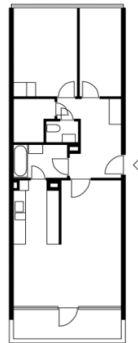
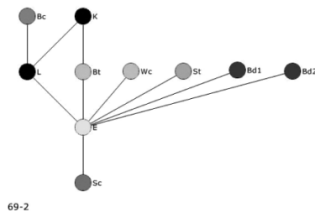
SS-graferna används för en analys av förändringarna i den norska bostadsarkitekturens anatomi under 75 år. Manum letar efter en eventuell systematik i dessa förändringar. Resultatet är överraskande: Planmönstren sonderfaller i tre karakteristiska typer, benämnda A, B och C.

Typ A kännetecknas av begränsade lägenhetsytor, likstora, möblerbara rum som alla nås från neutralt utrymme. Köket är ett slutet rum. Typ A är enligt Manum

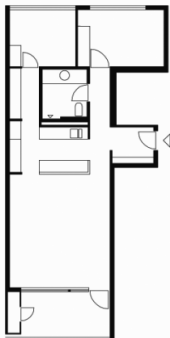
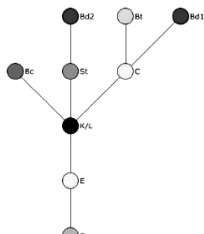
en ”generell” plan.



Med typ B växer lägenhetsytorna, rummen blir funktionsbestämda med ett dominerande vardagsrum. Genomgångsrum blir vanligare.



I typ C krymper bostadens totalyta, vardagsrum och kök växer samman, ofta med köksinredningen i ett mörkt innerhörn. Sovrummen är minimala, ofta svåra att möblera ens med sängar. De nås via vardagsrummet, som blir genomgångsrum för bostadens övriga utrymmen.



Indelning i de tre typerna är övertygande, även om dekonstruktionen av typ B är något mindre tydlig än av A och C.

Manum kunde ha stannat här. Men upptäckten av de tre distinkt olika planmönstren blir i stället upptakten till nästa moment i Manums stora berättelse.

Inpass: En utblick mot 60-talets forskningstradition

Efter kartläggningen av planmönstren i bostadsproduktionen går Manum in i ett helt nytt tema i avhandlingen. Han utgår från beskrivningen den fysiska bostadens egenskaper och vänder blicken till den sociala verklighet för vilken bostaden sätter ramarna.

Den ansats Manum väljer gör att en utblick mot 60-talets forskning inom området känns angelägen. Hans bidrag till kunskapen om dagens bostadsvanor och -värderingar ligger nära denna tradition.

Under 60-talet genomfördes många bostadsvanestudier i Norden. I Sverige bidrog SIB med en hel serie undersökningar under den gemensamma rubriken ”Bo och Bedöma”. De gällde bostadsområden i Stockholm och Norrland. Både familjehushåll och ungdomar studerades.

I bakgrunden fanns Svenska Slöjförningens klassiska bostadsundersökning från 1940-talet och Lennart Holms doktorsavhandling. Båda hade bildat skola i hela Norden. SIB:s undersökningar styrdes av sociologiprofessorn Carl Gunnar Janssons kvantitativa metodik med stora intervju-material med bundna frågor med förutbestämda svar (”ja, nej, vet ej”) och med procenträkning, bortfallsanalys och felmarginalbedömning..

Utförare var bland andra Carin Boalt, sedermera professor vid LTH. Intervjuerna kompletterades med uppteckning av möblering och rumsanvändning.

Det skulle dröja innan någon vågade gå över till kvalitativa metoder med små material och ”djupare” analyser. De kom så småningom, inspirerade av etnologisk tradition. Det är en ödets ironi att ”bo och bedöma”-forskningen i stort sett upphör både i Sverige och i övriga Norden när paradigmskiftet skett och case-studiemetoder införts i forskarutbildningen vid arkitektskolorna.

Moment 5: Vilken plantyp är bäst att bo i?

Manum möter samma metodologiska problem som 60-talets nordiska bostadsvaneforskare. Han väljer att bygga vidare på denna forskningstradition.

Manum satsar på en kvantitativ ansats trots att han måste arbeta med ett relativt begränsat urval av bostäder/hushåll. Det blir en "hybrid" när mycket talar för att en renodlad kvalitativ studie hade haft större förutsättningar att bli illustrativ och att nå djupare i problematiken.

Nu är det som det är. Manum angriper sin uppgift med stor energi. Studien resulterar i mycket omfattande information.

Frågeställningen är: Vilka av de tre typbostäderna A, B och C är "bäst och sämst" att bo i för dagens hushåll. Manum hamnar direkt i klassiska designproblem:

1: Går det att hitta bostäder som är så olika enligt den egna typologin att de utgör ett bra underlag för särskiljande beteenden och värderingar?

Manum medger att det inte blev så glasklart, eftersom urvalet skedde för tidigt.

2: Bor "rätt" hushåll i dessa bostäder för att möjliggöra analysen?

Manum konstaterar att han fått med de hushållstyper han ansåg relevanta.

3: Har dessa hushåll valt bostäder med egenskaper som de prioriterar?

Manum är medveten om att många faktorer påverkar valet men att planutformningen har betydelse.

4: Är det möjligt att få ett tillräckligt antal hushåll att delta i studien?

Manums taktik är ett tvåstegsupplägg. Först enkla frågor "vid dörren". Därefter en större intervju med möbelineering på lägenhetsplanen med villiga hushåll vid överenskommen tidpunkt.

5: Kan bostadens "spatial layout" särskiljas från allt övrigt i hushållets värdering av bostadssituationen?

Manum anser att hans omfattande frågebatteri ger den möjligheten.

Manum genomför en ambitiös studie av de boendes användning och värderingar i ett urval av bostäder från hela undersökningperioden. Han väljer ut tolv projekt ur det ursprungliga urvalet av 150 projekt med ambitionen att utföra intervjuer i 20 identiska lägenheter i vart och ett av de

tolv projekten.

I de från början 231 lägenheterna i urvalet accepterar 128 hushåll att vid den första kontakten besvara ett mindre antal frågor "vid dörren".

Dessa hushåll ombads att delta i den fortsatta undersökningen. Intervjuer och möbleringsuppteckningar genomförs därefter i 55 av dessa hushåll.

Det slutliga underlaget för bearbetning består således av 128 vid-dörren-intervjuer och 55 besöksintervjuer med möbleringsregistrering.

Trots bortfallet och det reducerade antalet fullföljda intervjuer behandlar Manum resultatet strängt kvantitativt, bland annat med procentangivelser för små antal. Man kan ifrågasätta valet av metod och ha invändningar mot presentationssättet. Men innehållsligt har studien förtjänster genom en mycket detaljerad "exercis" och diskussion av intervjuvaren.

Möbleringsuppteckningar är tyvärr ofullständigt redovisade i rapporten. Det är därför svårt att bedöma om deras kvalitet ger förutsättningar för senare jämförelser med liknade material från andra nordiska studier.

Manum anser sig ha fått ett tydligt svar på frågan "Vilken plantyp är bäst?"

Typ A faller ut som den mest anpassbara till olika hushållstyper och bostadsvanor vilket Manum tillskriver plantypens "generalitet".

Typ C är minst lyckosam. Integrationen kök-vardagsrum och de minimala sovrummen ger få möjligheter till separation av sysslor. Individerna har svårare att leva oberoende inom bostaden.

Resultatet av fältundersökningen svarar mot Manums inledande (hypo)tes om att generella planmönster skapar större frihet i utnyttjandet av bostaden.

Moment 6: A total make over

Att typ C är minst fördelaktig från boendesynpunkt tycks vara den främsta drivkraften till Manums nästa steg i avhandlingsarbetet - en analys av den aktuella bostadsproduktionen i Oslo.

Det är en häpnadsväckande utveckling Manum klarlägger. Efter en stegvis och försiktig förändring från 1930-talet till slutet av 1900-talet, med mjuka övergångar från plantyp till plantyp, sker en dramatisk förändring av norsk

bostadsplanering de första åren av 2000-talet. Plantyp C genomgår en förvandling som enklast kan beskrivas som en total make over.

Manum refererar till två redovisningar av aktuella bostadsplaner. Den ena utgörs av planer från en lördagsrundtur som Arkitektförningen anordnade i Oslo i oktober 2005. Det framgår inte om rundturens studieobjekt rönt uppskattning eller förfäran men det finns ett symbolvärde i att man ordnar en tur just till denna samling av extrema projekt. Manums andra exempel utgörs av en plansammanställning gjord av Ramstad och Ribe 2006.

En kommentar från svensk utgångspunkt: Även nya svenska projekt domineras av upplösta planer, mörka kök, bristande möblerbarhet och nonchalans när det gäller dagsljus och vädersträck.

Men de minimala lägenhetsytorna känner jag inte igen från Sverige. Hittills har prestigeprojekten, t ex Hammarby Sjöstad i Stockholm, utmärkts av överstora ytor som i viss mån kompenserar för brister i funktionalitet och möblerbarhet. Möjligen sker en förändring när den nya borgerliga regeringen nu tar bort de sista bostadssubventionerna från produktionen av hyreslägenheter. Kanske får Sverige också en norsk Typ C-trend.

Moment 7: Bostäder endast för ett fåtal

Manums kommentarer till den nya bostadstrenden är inte nådiga. I sina slutliga reflexioner över sakernas tillstånd går han hårdhänt fram mot bygnadsindustrins och producen-

ternas marknadsföring och ”branding”. De nya bostäderna svarar enligt Manum illa mot det faktiska bostadsbehovet och lämnar stora och särskilt utsatta hushållstyper utanför bostadsmarknaden.

Med sin fältstudie anser Manum sig ha visat att det nya bostadsbyggandet borde inriktas på egenskaper som utmärker typ A, men som arkitekterna vänt ryggen i sin övertro på de nya livsstilarnas bostadsideal. Han förordar en planering som har en ”generalitet” som kan möta de mångas önskemål och som inte inriktas på en produktion för ett fåtal hushåll.

Cirkeln är sluten

Därmed har Manum avslutat sin ”stora berättelse”. Den stora bågen bärs faktiskt upp av delstudierna! Eller med en lika relevant formulering: Cirkeln är sluten. Den indignation man anar i inledningen har fått näring och förstärkts under arbetets gång.

Manums avhandlingsarbete är inte bara en övning i vetenskap utan också en problematisering av ett yrkesetiskt dilemma. Han har lyckats med vad jag anser vara den viktigaste avsikten med ett doktorsarbete: Att gripa tag i en samhällsrelevant fråga, formulera den som ett forskningsproblem, behandla detta korrekt, nå ett trovärdigt resultat och föra fram detta som ett engagerat bidrag till en nödvändig professionell debatt.

Sven Thiberg