



NORDISK ARKITEKTURFORSKNING

Nordic Journal of Architectural Research

1-2021

Nordic Journal of Architectural Research

ISSN: 1893–5281

Editors-in-Chief

Marius Fiskevold

Norwegian University of Life Sciences, NMBU, Norway

Madeleine Granvik

Swedish University of Agricultural Sciences, Department of Urban and Rural Development, Division of Landscape Architecture, Sweden

Magnus Rönn

Nordic Association of Architectural Research, Sweden

For more information on the editorial board for the journal and board for the association, see <http://arkitekturforskning.net/na/>.

Submitted manuscripts

Manuscripts are to be sent to Marius Fiskevold (marius.fiskevold@nmbu.no), Sten Gromark (sgromark@bredband.net) and Magnus Rönn (magnus.ronn.arch@gmail.com) as a text file in Word, using Times New Roman font. Submitted articles should not exceed 8 000 words exclusive abstract, references and figures. The recommended length of contributions is 5 000–8 000 words. Deviations from this must be agreed with the editors in chief. See Author's Guideline (<http://arkitekturforskning.net/na/information/authors>) for further information.

Subscription

Students/graduate students

Prize: 27.5 Euro.

Individuals (teachers, researchers, employees, professionals)

Prize: 38.5 Euro.

Institutions (libraries, companies, universities)

Prize: 423 Euro.

Membership for the association

5.5 Euro (for individuals who get access to the journal through institutions).

Students and individual subscribers must inform about their e-mail address in order to get access to the journal. After payment, send the e-mail address to Trond Haug, trond.haug@sintef.no.

Institutional subscribers must inform about their IP-address/IP-range in order to get access to the journal. After payment, send the IP-address/IP-range to Trond Haug, trond.haug@sintef.no.

Payment

Sweden pay to plusgiro: 419 03 25-3

Outside Sweden pay in Euro to Nordea IBAN: SE67 9500 0099 6034 4190 3253 BIC/SWIFT: NDEASESS

Published by SINTEF Academic Press

P O Box 124 Blindern, NO-0314 Oslo, Norway.

CONTENTS

EDITORS' NOTES.....	5
MARIUS FISKEVOLD, MADELEINE GRANVIK AND MAGNUS RÖNN	
HOFF, WINDINGE OG DET KOLLEKTIVE TEMA I DANSK BOLIGBYGGERI CA. 1945–1970.....	15
VIBEKE ANDERSSON MØLLER	
DA BYEN FLYTTEDE PÅ LANDET – DET DANSKE PLANSYSTEM & ARKITEKTERNES UTOPIER.....	49
MARTIN ODGAARD	
KUNSTNERISKE OG KREATIVE PROSESSER I STEDSUTVIKLING: EKSEMPLER FRA KYSTSAMFUNN I NORD.....	77
THOMAS HARALDSEID	
LIGHT TOPOGRAPHY AND SPACIOUSNESS IN THE URBAN ENVIRONMENT.....	103
ULRIKA WÄNSTRÖM LINDH AND MONICA BILLGER	
FORUM	
PHD REVIEW: PLANNING COMPETITIONS AS TOOLS TOWARDS SUSTAINABLE COMMUNITY DEVELOPMENT: A CRITICAL CASE STUDY EDITED BY TIINA MERIKOSKI (PHD AALTO UNIVERSITY).....	135
REVIEWER: AGATINO RIZZO	
BOOK REVIEW:.....	
ANTIGONI KATSAKOU RETHINKING MODERNITY. BETWEEN THE LOCAL AND THE INTERNATIONAL.....	140
REVIEWER: NINA BERRE	

Front cover:

Photo: Magnus Rönn 2020. Illustration by Leon Keer is a 3D mural in Helsingborg called "Shattering".

See: <https://www.leonkeer.com/>

HOFF, WINDINGE OG DET KOLLEKTIVE TEMA I DANSK BOLIGBYGGERI CA. 1945–1970

VIBEKE ANDERSSON MØLLER

Abstract

The development of collective arrangements and services in Danish housing from c. 1945 to 1970 has hitherto been an almost unnoticed theme in Danish research. Nevertheless, the architects engaged in social housing and trained in modernism, often considered these aspects of housing to be crucial. Such an assessment flourished during the formative years of the Welfare State and complied with the prevailing welfare ideology. The architecture from these decades represented an inquiry into an appropriate equipoise between the private home and the collective requirements. In this article, Povl Ernst Hoff and Bennet Windinge have been chosen to epitomize this phenomenon. The two architects built numerous housing areas over a period of more than 25 years, whereby they unavoidably had to deal with new and alternating ideals. This investigation concentrates on four housing schemes: Høje Søborg (1949–1951), Søndergård Park (1949–1950), Høje Gladsaxe (1963–1968) and Værebros Park (1966–1968); all erected by Hoff and Windinge. The buildings outline how architects, housing associations and the society gradually changed their views on the requirements of collective housing, as well as collective and public services.

Keywords:

collective housing, collective services, housing, Welfare State, Povl Ernst Hoff, Bennet Windinge

Indledning: Det kollektive tema

Ved afslutningen af anden verdenskrig i 1945 stod Danmark over for en lang række samfundsmæssige udfordringer. En af dem var den store boligmangel. Staten igangsatte derfor en lang række initiativer, heriblandt oprettelsen af Ministeriet for Byggeri og Boligvæsen i 1947. Opmærksomheden var i høj grad rettet mod behovet for et stort antal nye boliger, men der var samtidig et udbredt ønske om at hæve den generelle boligstandard. Dette var ikke kun statens ambition, men også de sociale – i dag kaldet almene – boligselskabers og adskillige arkitekters ønske.

På dette tidspunkt indgik fællesanlæg og kollektive foranstaltninger kun i begrænset omfang i definitionen af ordentlige boligforhold. I løbet af de næste 25 år opstod der imidlertid en vis konsensus om, at kollektive tiltag var et vigtigt gode, og analysen af, hvad det kollektive tema burde omfatte, udviklede sig løbende.

Det er denne artikels mål at kaste nyt lys over de forskellige faser, som det kollektive tema gennemløb i de danske boligbebyggelser fra ca. 1945 til ca. 1970.¹ Artiklen vil behandle fire bebyggelser af arkitekterne Povl Ernst Hoff og Bennet Windinges tegnestue for nogle af tidens toneangivende almene boligselskaber, især Dansk Almennyttigt Boligselskab: Høje Søborg (fig. 1), Søndergård Park, Høje Gladsaxe og Værebro Park. Når Hoff og Windinge er valgt som prisme for nærværende undersøgelse af det kollektive tema, skyldes det to forhold. Det ene er, at Hoff og Windinge igennem deres lange virke stod for en lang række boligbebyggelser og derfor uundgåeligt måtte forholde sig til de nye boligidealer, der fremkom over denne 25-årige periode. Det andet forhold er, at de to arkitekter kun i ringe grad har været behandlet i dansk arkitekturhistorie, selv om de skabte nogle af de mest beundrede og nogle af de mest nyskabende boligbebyggelser i tiden.

- 1 Kollektivhuset i Danmark er tidligere behandlet indgående i Hans Erling Langkilde, *Kollektivhuset – en boligforms udvikling i dansk arkitektur*, 1970, og Henning Bro, *Kollektivhuse – Hovedstaden på forkant*, *Kulturstudier*, 2010, nr. 1, p. 100–131.



Fig. 1
Povl Ernst Hoff og Bennet Windinge:
Høje Søborg, Gladsaxe, 1949–1951.
Dansk Almennyttigt Boligselskab stod
for efterkrigstidens første danske kollektivhus. Det vakte stor interesse både inden og uden for landets grænser.

FOTO: ROBERTO FORTUNA.

Med en enkelt undtagelse er der ikke bevaret skriftlige vidnesbyrd fra Hoff og Windinge, hvori de beretter om deres overvejelser bag de enkelte byggerier. De primære skriftlige kilder til intentionerne bag projekterne er boligselskabernes egne udgivelser, hvor de præsenterer specifikke bebyggelser såvel som overordnede mål. Bygningerne vil dernæst blive belyst gennem betænkninger, der reflekterer periodens politiske overvejelser om velfærdssamfundets boligideal og beboernes praktiske, sociale og kulturelle behov. Periodens arkitekturstrømninger repræsenterer en anden ideologisk vinkel på den kollektive dimension, der ligeledes skal undersøges, ligesom artiklen vil inddrage den modtagelse, som byggerierne fik blandt Hoff's og Windinges kolleger samt i byggebranchens tidsskrifter. Artiklen vil fortrinsvis fokusere på organiseringen af bebyggelsesplan og til dels boligplan, på forholdet mellem bolig og fælles foranstaltninger, og den skal læses som et nærstudium af, hvordan ændringer i synet på det fælles og det kollektives betydning for beboernes trivsel rent praktisk blev implementeret i byggeriet.

Denne artikel handler ikke om den særlige boligform kollektivet, der fra slutningen af 1960'erne var et alternativ til den traditionelle kernefamilie, og som samlede mennesker med et fælles værdigrundlag. De kollektive foranstaltninger, eller blot det kollektive, betegner i denne sammenhæng de tilbud, som stod til fælles rådighed for beboerne i en bygning eller en bebyggelse. Betegnelserne for forskellige kollektive tiltag har skiftet over tid og fra kontekst til kontekst. F.eks. opererer den svenske arkitekt Dick Urban Vestbro i sin bog om kollektivhuse med 15 begreber (Vestbro, 1982, p. 9-11). I denne redegørelse for den danske udvikling i efterkrigstiden og frem er især tre begreber særligt relevante: kollektivhuset, det kollektive anlæg og fællesanlægget. Disse var gængse betegnelser i samtidens beskrivelser og drøftelser, og de samme ord skal derfor anvendes her. Kollektivhuset betegner den bygningstype, der dels er udstyret med fælles fysiske faciliteter, dels er forsynet med kollektiv service i form af tjenesteydelser, først og fremmest madlavning. I modsætning til kollegier, ældreboliger og lignende med en ensartet beboergruppe² er kollektivhuset beregnet til flere forskellige beboertyper, enlige, gifte par såvel som børnefamilier (Waagensen & Rubin, 1949, p. 9 f.; Vestbro, 1982, p. 9 f.). Fællesanlæg og kollektive anlæg betegner begge fysiske faciliteter og servicetilbud, der ligger uden for den enkelte bolig, og som er et supplement til den selvberørende bolig. De indgår derfor i det pågældende boligselskabs planlægning af et boligområde, men i visse tilfælde er der også tale om offentlige anlæg. I Boligministeriets betænkning *Fællesanlæg til lettelse af hjemmets arbejde* fra 1954 henregnes bl.a. følgende til fællesanlæg og kollektive anlæg: fjernvarme, vaskerier, indkøbsmuligheder, børnepasning og fritidslokaler for flere aldersgrupper.³ En lignende begrebsbrug genfindes i FN's bulletin *Community Facilities and Services* fra 1951, men også i senere publikationer (f.eks. Grinderslev, 1969; Hansen & Holm, 1972). Definitionen af fællesanlæg og kollektive

2 Af Dick Urban Vestbro betegnet som kategorikollektivhuse. Vestbro, 1982, p. 10.

3 Betænkningen opdeler mulighederne for rationalisering ved hjælp af fællesanlæg i to grupper: 1. Husholdningens arbejdsopgaver varetages helt og aldeles af industrielle anlæg udenfor hjemmet. 2. De huslige opgaver overdrages til et boligbyggeris fælles anlæg og institutioner, men løsningen af opgaven kræver fortsat familiens deltagelse. Fællesanlæg til lettelse af hjemmets arbejde, 1954, p. 11.

anlæg, deres fysiske såvel som ideologiske indhold, udbygges løbende igennem de 25 år, som Hoff og Windinges fire boligbyggerier strækker sig over, og det er netop dette forløb, der er artiklens emne.

Povl Ernst Hoff og Bennet Windinge

Povl Ernst Hoff (1903–1992) og Bennet Windinge (1905–1986) blev uddannet på Kunstakademiets Arkitektskole i henholdsvis 1929 og 1936. I anden halvdel af 1930'erne var de begge ansat på Vilhelm Lauritzens tegnestue, der var et af arnestederne for den internationale funktionalisme i Danmark. I 1942 etablerede Hoff og Windinge fælles tegnestue. En meget stor del af deres arbejde kom til at bestå af boligbyggeri, og en tidlig kontakt til Dansk Almennyttigt Boligselskab af 1942 kom i høj grad til at udstikke kursen. I tegnestuens første år bestod dens opgaver hovedsageligt af lave rækkehus- eller enfamiliehusbebyggelser i den regionale udgave af funktionalismen, der prægede store dele af dansk arkitektur i krigsårene og tiden derefter, f.eks. Søndergård Park (1949–1950) og Søgården (1953), begge i Gladsaxe. Bag flere af sådanne bebyggelser lå en inspiration fra den amerikanske sociolog Lewis Mumford og hans forestillinger om overskuelige naboskabsenheder.

Efter krigens afslutning orienterede Hoff og Windinge ligesom så mange andre af deres kolleger sig mod udlandets senmodernisme. Også interessen for at udforske mulighederne i det industrialiserede, præfabrikerede byggeri voksede, og Hoff og Windinge blev involveret i projekteringen af først Høje Gladsaxe (1963–1968) og lidt senere Værebros Park (1966–1968). Både på det arkitektoniske og det byggetekniske plan fulgte Hoff og Windinge således med udviklingen i dansk byggeri. Parallelt med dette havde de en særlig løbebane inden for det kollektive byggeri. Første projekt var kollektivhuset Høje Søborg (1949–1951). Senere fulgte kollektivhuse for fysisk handicappede i København (1960), i Aalborg (1963) og i Saint Étienne (1969) i Frankrig.

De fire bebyggelser, der her skal studeres nærmere, skal kort introduceres. Høje Søborg er et eksempel på et kollektivhus fra efterkrigstiden og vakte ved opførelsen ganske stor opmærksomhed. Det sjældent konsekvente kollektivprincip resulterede i, at byggeriet efterfølgende er blevet fremhævet gentagne gange i oversigtsværker over dansk arkitekturhistorie (Millech & Fisker, 1951, p. 336, 339; Faber, 1963, p. 238; Hartmann & Villadsen, 1979, p. 182 f.; Nygaard, 1984, p. 59 ff.; Lund, 1991, p. 173, 178 f.).

Søndergård Park tiltrak sig tilsvarende stor interesse i samtiden og har ligeledes gjort det i eftertiden. Årsagen er først og fremmest anlæggets rent arkitektoniske og bebyggelsesmæssige kvaliteter (Millech & Fisker, 1951, p. 348, 339; Faber, 1963, p. 234 f., 238; Lund & Millech 1963, p. 434 f.; Jørgensen, 1979, p. 156 f.; Nygaard, 1984, p. 59 ff.; Lund, 1991, p. 178 f.; Møller, 2019, p. 26, 28).⁴ I nærværende sammenhæng er Søndergård Park

4 Ifølge Povl Ernst Hoff blev Søndergård Park i de første år efter opførelsen genstand for en del kritik, bl.a. på grund af tætheden. Povl Ernst Hoff, "Foredrag på Akademiet", u.å., p. 8. *Det Kgl. Bibliotek – Danmarks Kunstbibliotek, Samlingen af Arkitekturtegninger.*

imidlertid interessant som repræsentant for de adskillige samtidige, almene boligbyggerier, der rummede et begrænset antal kollektive foranstaltninger.

Høje Gladsaxe, som Hoff og Windinge projekterede sammen med flere andre arkitekter, har lige siden opførelsen haft en plads i dansk arkitekturhistorie af tre grunde: For det første udgjorde bebyggelsen et ud af fire store boligområder, der var resultatet af den danske stats bestræbelser på at understøtte industrialiseringen af dansk byggeri gennem det såkaldte montagecirkulære fra 1960. For det andet var bebyggelsens skala med ca. 1.900 lejligheder meget stor. For det tredje var det arkitektoniske greb, fem 16 etager høje blokke placeret på terrænets højeste punkt med udsigt over Utterslev Mose, overraskende og opsigtsvækkende (Hartmann og Villadsen, 1979, p. 184.; Nygaard, 1984, p. 137 ff.; Christiansen, 2014, p. 63 f.; Sommer, 2009, p. 40 f.; Møller, 2019, passim). Høje Gladsaxe er desuden et eksempel på, hvordan 1960'ernes meget store boligområder blev planlagt med en vis mængde af fællesanlæg.

I Værebros Park var fællesskabet lige fra begyndelsen omdrejningspunktet for boligselskabets og arkitekternes arbejde. Dette samt en planløsning med såkaldt indeliggende køkkener bevirkede, at byggeriet lige efter opførelsen fik meget stor opmærksomhed, og at Værebros Park blev genstand for sociologiske undersøgelser. Selv om Værebros Park er en milepæl i dansk kollektiv arkitektur, er byggeriet stort set forsvundet ud af dansk arkitekturhistorie (Nygaard, 1984, p. 63, 210).

Tilsammen repræsenterer de fire boligbebyggelser både avantgarden og en vis mainstream inden for det kollektive felt. Det gør dem velegnede til at belyse udsving såvel som udvikling. At de alle fire er tegnet af den samme tegnestue, betyder naturligvis, at de først og fremmest beretter om netop disse arkitekters og deres bygherrers ambitioner. Derfor skal denne undersøgelse ikke foregive at kunne kaste lys over hele det kollektive felt, men den kan forhåbentlig bidrage til en mere nuanceret forståelse af intentionerne bag nogle af de kollektive tiltag.

De tidlige kollektivhuse

Før kollektivhuset Høje Søborg blev opført, havde fænomenet kollektivhus samlet en vis, om end sporadisk, interesse i Danmark. Det første danske kollektivhus blev opført i 1902–1903 af arkitekten J. Chr. Kofoed på Forchhammersvej 4–8 på Frederiksberg efter idé af skolebestyrer Otto Fick. Fick ønskede at introducere danskerne for en ny boligform, som han på sigt anså for at være særligt velegnet for arbejderklassen. De første beboere kom dog fra bedrestillede sociale lag og var f.eks. grossererere, skuespillere og enkefruer. Ficks primære formål var at minimere det daglige husarbejde gennem stordrift. Maden blev derfor tilberedt i et centralkøkken i kælderen og sendt med madelevator op til den

enkelte lejlighed. En fælles spisestue for beboerne indgik ikke i planen. Han sørgede endvidere for, at ejendommen blev udstyret med moderne faciliteter som centralvarme, varmt vand, nedstyrtningssskakt og et centralt støvsugningsanlæg. I huset fandtes personale, der foruden madlavning kunne tage sig af rengøring, tøjvask og lignende. Selve de 26 lejligheder var for så vidt traditionelt indrettet med tre-fire værelser samt, i stedet for køkken, anretterværelse med madelevator. At fremme et særligt fællesskab inden for ejendommens rammer var imidlertid ikke på dagsordenen.

Da funktionalismen vandt frem i Danmark i 1930'erne, fik kollektivtanken fornyet interesse. Den rationelle analyse af en byggeopgave og det sociale ansvar, som mange af arkitekturstrømningens repræsentanter tog på sig, kunne forenes i kollektivhuset, men i praksis resulterede det ikke i mange byggerier. Det mest opsigtsvækkende eksempel var Klintegaarden (1935–1938) i Aarhus, der blev bygget af ingeniør Ove Christensen. 130 lejligheder blev suppleret af butikker og adskillige kollektive faciliteter i form af centralkøkken med spise- og opholdsstue – om end man også kunne få maden bragt hjem – billardstuer, legestuer, selskabslokaler, gæsteværelser, vinterhave og tagterrasser. Også her bød kollektivkonceptet på rengøringshjælp og lignende. Det var først og fremmest Christensens tanke, at huset skulle være en praktisk boform (Poulsen, 2005, p. 26 f.).

Den samfundsmæssige baggrund for kollektivhusene i mellem- og efterkrigstiden var først og fremmest det stigende antal kvinder på arbejdsmarkedet og det deraf afledte behov for en nemmere husførelse, der uagtet kvindens udearbejde alene påhvilede hende (Caldenby & Walldén, 1979, p. 11 f., 186 f.; Glendinning & Muthesius, 1994, p. 25 f.). Mens kollektivhuset var sjældent i mellemkrigstidens Danmark, var typen mere udbredt i Sverige. På internationalt plan inspirerede senere Le Corbusiers integration af kollektiv service i Unité d'Habitation (1947–1952) i Marseilles. Under anden verdenskrig foretog to danskere, ingeniøren Bent Waagensen og socialrådgiveren Jenny Rubin, en undersøgelse af de svenske kollektivhuse. Den dannede i 1949 grundlag for deres bog *Kollektivhuset og dets forudsætninger*. Her drøftede de fordele og ulemper ved indretningen af kollektivhusene, beboersammensætningen, beboernes holdning til den kollektive service, og endelig pegede de på boligtypens potentiale i en dansk kontekst.⁵ Omdrejningspunktet var igennem hele bogen den praktiske aflastning af familiens og især husmorens dagligdag. I denne ånd indledte de bogen med følgende fiktive beskrivelse:

Fru Hansen er lige kommet hjem. Klokken er godt 18, og hun har arbejdet hele dagen. Bagefter har hun stået i kø i tre butikker og hentet sine børn i børnehaven, og nu skal hun til at lave mad, for Hansen kommer snart efter, og han er sulten. Fru Hansen er dødtæt, for hjælp i huset kan hun ikke få (Waagensen & Rubin, 1949, p. 9).

5 Bent Waagensen og Jenny Rubin glædede sig desuden over, at det netop var lykkedes Dansk Almennyttigt Boligselskab at opnå statslån til kollektivhusprojektet Høje Søborg. Lånevilkårene for kollektivhuse havde vist sig at være vanskeligere end for traditionelt boligbyggeri, se f.eks. *Dansk Almennyttigt Boligselskab af 1942 A/S. Årsberetning og driftsregnskab 1950, 1951*, p. 6.

Waagensen og Rubin berørte også ganske kort kollektivhusets betydning for beboernes sociale liv. De kunne konstatere, at nok søgte nogle af dem et fællesskab, men at den primære årsag til at bosætte sig i et kollektivhus var den mindre krævende husførelse.

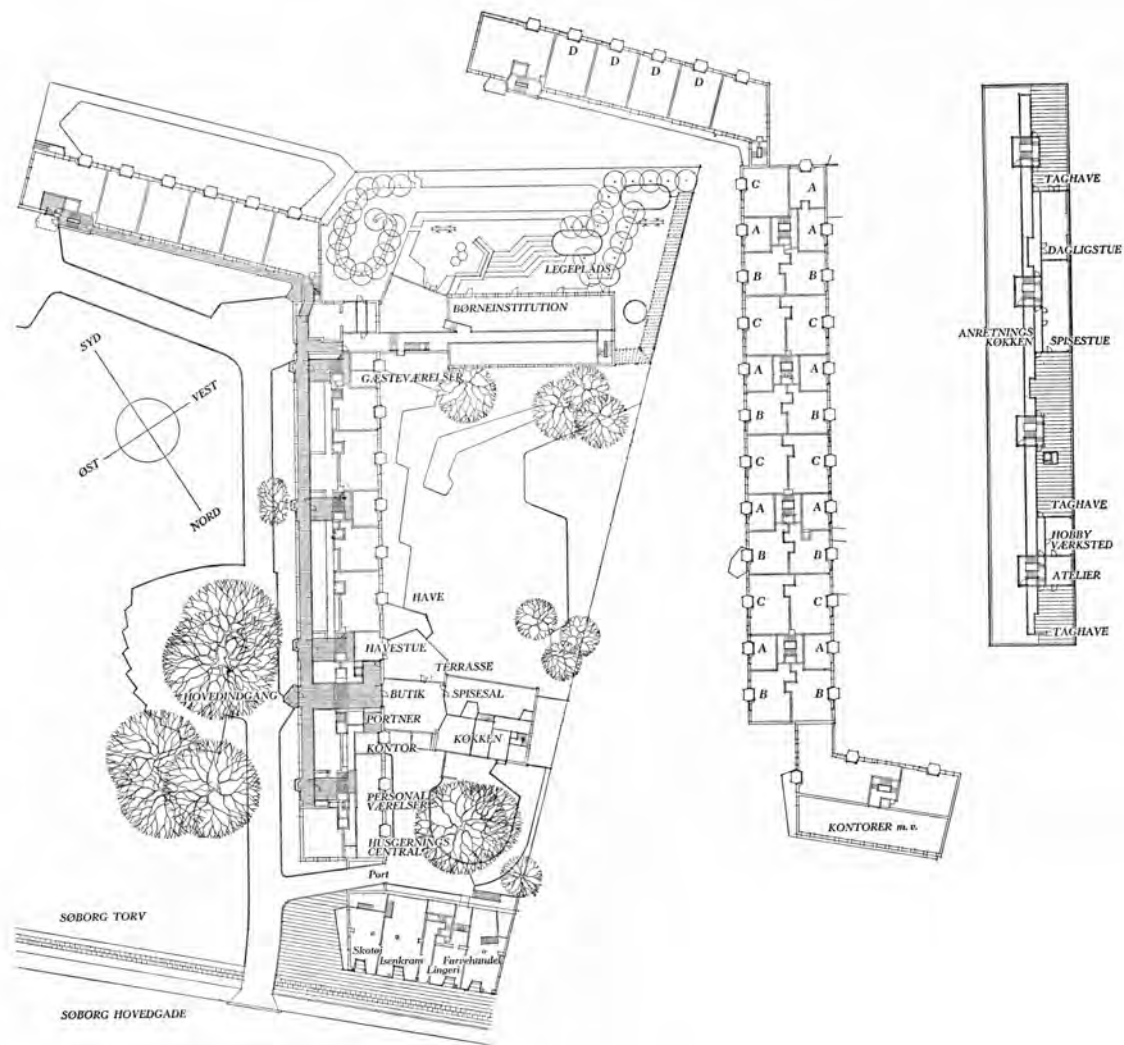
At holde et hjem var i sig selv arbejdskrævende, men især madlavningen tog tid. At køkkenet ubestridt var landets største arbejdsplads, havde flere indset. Ministeriet for Byggeri og Boligvæsen nedsatte i 1948 et udvalg, der skulle se på fællesanlæg til lettelse af hjemmets arbejde, og året efter fulgte Fællesorganisationen af almennyttige danske boligselskaber trop med et udvalgsarbejde, der skulle fremme en effektivisering af køkkenet. I begge tilfælde var målet stort set det samme som kollektivhuskonceptets, men løsningsmodellerne var anderledes.

Høje Søborg og den rationelle analyse

Dansk Almennyttigt Boligselskab havde i sine første år set det som en vigtig opgave at fremme den økonomisk overkommelige havebolig for børnefamilier, men boligselskabet var også opmærksomt på potentialet i kollektivhuset. Med tiden formulerede det og dets visionære direktør, arkitekt Erling Knudsen, en klar målsætning for dets kollektive bebyggelser. Det var i samarbejde med dette boligselskab, at Povl Ernst Hoff og Bennet Windinge for alvor skulle forholde sig til kollektivtanken. Det skete første gang med kollektivhuset Høje Søborg (1949–1951) i Gladsaxe.

Den praktiske indgangsvinkel til kollektivhuset slog igennem i Dansk Almennyttigt Boligselskabs planer for Høje Søborg. Byggeriet var beregnet til “familier med udearbejdende forsørgere uanset familiens sammensætning”, som boligselskabet formulerede det (Sabroe, 1952, p. 176). Da boligselskabet deltog på udstillingen *Kvinde og Hjem* i Forum i 1950, præsenterede det det snart færdige hus med direkte adressat til tidens “Udekvinde” (Knudsen, 1952, p. 175). Beboerne i de ca. 120 lejligheder blev i øvrigt særskilt visiteret til Høje Søborg på baggrund af deres interesse for kollektivtanken, og de første lejere bestod i særdeleshed af intellektuelle, der netop søgte denne boligform (Langkilde, 1970, p. 44; Skodborg, 1997, p. 101).

Høje Søborg (fig. 2) blev planlagt ud fra et servicekoncept, hvor kollektive foranstaltninger rationaliserede og overtog en stor del af husarbejdet. Et centralkøkken kunne sørge for samtlige måltider, og beboerne forpligtede sig til gennemsnitligt at benytte 20 middagsboner om måneden. Maden blev serveret i den fælles restaurant, men kunne også spises i boligerne. Et personale på 21 personer stod desuden for rengøringshjælp, tøjvask og babysitterordning, som beboerne kunne benytte sig af mod betaling. Derudover var huset forsynet med en portnerskranke med telefoncentral og budtjeneste. Omtrent halvdelen af husets areal blev afsat til fællesanlæg.

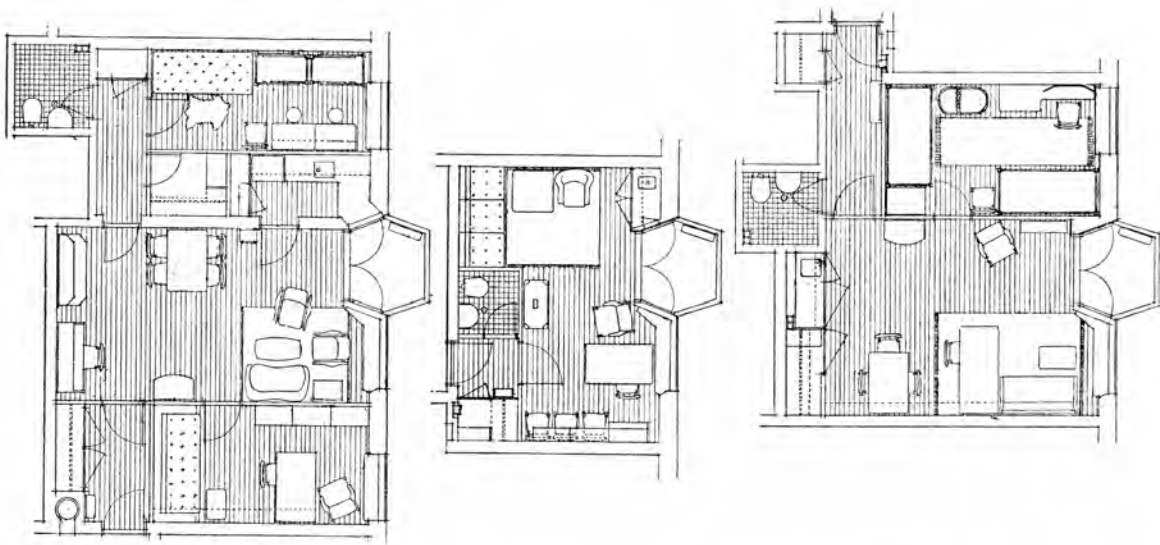


Det var disse mange fællesfaciliteter såvel som servicefunktioner – samt hele kollektivtanken – som Hoff og Windinge skulle give fysisk form. Løsningen blev et kompleks med tre knækkede, fem-seksetages fløje samt to lave fløje på havesiden. I det arkitektoniske udtryk fulgte byggeriet efterkrigstidens regionale modernistiske ideal.

Ud fra både funktion og arkitektonisk forvaltning kan Høje Søborgs kollektive foranstaltninger inddeles i tre kategorier. Den første kategori vedrørte den konkrete aflastning af husholdningsarbejdet. Den markerede sig i lejlighedsplanen ved et forholdsvis lille privat boligareal og i nogle tilfælde ved en kogeniche frem for et køkken. De i alt 11 forskellige lejlighedstyper (fig. 3) varierede fra den mindste på 28 m² med et værelse og kogeniche til den største på 82 m² med tre værelser, kammer og køkken. Nogle af boligerne havde spiseforstue. Principielt var spisestuen dog flyttet ud i restauranten, der udgjorde en reel forlængelse af den private sfære og desuden fik en central placering i husets infrastruktur. Alt i alt bar lejlighederne kun i begrænset omfang præg af at indgå i et kollektivhus.

Fig. 2
Povl Ernst Hoff og Bennet Windinge:
Kollektivhuset Høje Søborg, Gladsaxe,
1949–1951. Bebyggelsesplan, etage-
plan og plan af tagetage. Midterfløjen
rummede lejligheder og fællesfacilitet-
er, der blev samlet i stueetagen og på
tagetagen. Mod syd lå børneinstitution-
er i en selvstændig længe vinkelret på
haven. Sydfløjen bestod af lejligheder
og i de to øverste etager fødeklínik,
mens nordfløjen blev indrettet til butik-
ker og kontorer.

GENGIVET EFTER ARKITEKTEN M 1952.



Den anden kategori af kollektive tilbud repræsenterede en kombination af praktiske, rekreative og sociale faciliteter. Ved hovedindgangen lå portnerskranken (fig. 4), der var et knudepunkt for kommunikationen mellem beboerne og administrationen af husets servicetilbud. Heromkring samlede arkitekterne butikken, restauranten med køkkenet, husholdningscentralen, havestuen samt udgangen til haven. Dette afsnit udgjorde husets daglige og formentlig mest anvendte fællesrum. Især restauranten med fællesspisning var et vigtig socialt omdrejningspunkt for beboerne, hvis de vel at mærke ønskede det.

På hovedfløjens tagetage lå endnu en række fællesrum: tagterrasser, selskabslokaler og hobbyrum. På den ene side var disse arealer en praktisk løsning på de ekstrarum, som man lejlighedsvis kunne have brug for. På den anden side dannede de en uformel social zone, som beboerne kunne vælge til og fra efter behov.



Fig. 3
Povl Ernst Hoff og Bennet Windinge:
Høje Søborg, Gladsaxe, 1949–1951.
Eksempler på lejlighedstyper. De
mindre lejligheder blev forsynet med
køgeniche i stedet for køkken.

GENGIVET EFTER ARKITEKTEN M 1952.

Fig. 4
Povl Ernst Hoff og Bennet Windinge:
Høje Søborg, Gladsaxe, 1949–1951.
Portnerskranken var kollektivhusets
logistiske knudepunkt. Her kunne
beboerne bl.a. bestille rengøring og
babysitter samt få hjælp til besked- og
pakkemodtagelse.

GENGIVET EFTER ARKITEKTEN M 1952.

Den tredje kategori bestod af de normalt eksterne servicetilbud, som i kollektivhuset var omdannet til interne fællesanlæg. Det gjaldt især butikken, men også vuggestue, børnehave og fritidshjem, der fik plads i en lav længe i haven. Ved at integrere børneinstitutioner såvel som fødeklunik, butikker og kontorer tilpassede boligselskabet byggeriet til kommunens allerede eksisterende plan for området (Nielsen et al., 2001, p. 15).

Ved denne blanding af praktiske, sociale og rekreative faciliteter såvel som private og fælles funktioner (fig. 5) lykkedes det arkitekterne og boligselskabet at skabe både servicemæssige og sociale knudepunkter flere steder i komplekset og dermed sikre et afvekslende forløb igennem hele bebyggelsen.



Fig. 5
Povl Ernst Hoff og Bennet Windinge:
Høje Søborg, Gladsaxe, 1949–1951.
Restauranten. Beboerne var forpligtet
til at aftage 20 middagsboner om
måneden.

GENGIVET EFTER ARKITEKTEN M 1952.

Byggeriet fulgte de principper, der var udstukket af 1930'ernes funktionalistiske kollektivhuse, og med sit fokus på den rationelle løsning af arbejdsopgaver var Høje Søborg et meget aktuelt bud på en alternativ bolig- og livsform. Det var desuden en del af funktionalismens arbejdsmetode at nedbryde funktioner og arbejdsprocesser i håndterbare elementer, der kunne omsættes til hensigtsmæssige arkitektoniske løsninger. Kollektivhuset kan ses som en parallel til funktionalismens opdeling af byer i zoner med bolig, rekreation, arbejde og transport. Denne udskillelse af bolig og arbejde som selvstændige, isolerede aktiviteter afspejlede sig i kollektivhusets idé. Her blev husarbejdets mange funktioner netop rationaliseret og på sin vis elimineret, idet arbejdet overgik fra de primært udearbejdende kvindelige beboere til et professionelt personale (se desuden Caldenby & Walldén, 1979, p. 195–200). Denne funktionsanalyse medførte imidlertid kun mindre ændringer i synet på, hvad den private bolig skulle indeholde.

Høje Søborg blev i 1955 efterfulgt af det såkaldte Høje Søborg II med 180 almindelige lejligheder samt medborgerhuset med navnet Borgerklubben Høje Søborg, begge dele ligeledes tegnet af Hoff og Windinge. Medborgerhuset forstærkede den sociale dimension, og bebyggelsen fulgte hermed det danske boligbyggeris orientering mod et nyt værdisæt. I 1950'erne blev der bygget yderligere en håndfuld kollektivhuse i Danmark, hvoraf Dansk Almennyttigt Boligselskabs kollektivby Carlsro i Rødovre var det største projekt.⁶

Søndergård Park og den praktiske løsning

På udstillingen *Kvinde og Hjem* i 1950 pegede Dansk Almennyttigt Boligselskab også på en anden boligbebyggelse, Søndergård Park (1949–1950), som velegnet for husstande, hvor kvinden var udearbejdende (Knudsen, 1952, p. 175). Søndergård Park i Gladsaxe repræsenterede en helt anden boligtype end Høje Søborg, den lille havebolig placeret i en parkbebyggelse. Boligselskabet reklamerede med, at denne "cottagebebyggelse" var udstyret med kollektive faciliteter i form af fjernvarme, varmt vand, mønsterkøkkener, maskinvaskerier, børneinstitutioner, aldersrenteboliger og butikker (DAB, 1949, p. 9).

Bebyggelsen bestod af ca. 250 boliger (fig. 6). Lave grupper af aldersrenteboliger, rækkehuse, kædehuse og parvise enfamiliehuse lagde sig omkring en central grønning. Hovedparten af de fælles faciliteter var samlet ved den primære adgangsvej til bebyggelsen. Her placerede arkitekterne et lille butikstorv og skråt over for børneinstitutioner. Ti fællesvaskerier blev derimod fordelt ud på flere steder. De kollektive foranstaltninger var ikke af en sådan art, at de påvirkede udformningen af boligerne. F.eks. rummede kæde- og enfamiliehusene stue, to-tre værelser samt spiseforstue eller spisekøkken. Søndergård Parks arkitektoniske udtryk var, ligesom Høje Søborgs, typisk for efterkrigstiden, hvor regionale materialer og former dominerede.

Integrationen af nærbutikker i et større boligområde var ikke et særsyn på denne tid. F.eks. sørgede Dansk Almennyttigt Boligselskab også for et mindre butikcenter i arkitekt Sven Eske Kristensens etagehusbebyggelse Bredalsparken (1. afsnit, 1949–1951) i Hvidovre. I Søndergård Park beskrev arkitekterne det som "et butikstorv med alle nødvendige forsyningsbutikker" (Hoff & Windinge, 1953, p. 179). Butikstorvet (fig. 7) var først og fremmest et praktisk og kommercielt indslag, men det fungerede også som et uformelt mødested for bebyggelsens beboere. Det samme gjorde placeringen af vuggestue, børnehave og fritidshjem i nærheden. Om sådanne små butikstorve hed det nogle år senere i en betænkning fra Boligministeriet:

6 Kollektivhuse bygget i Danmark i 1950'erne: Carlsro, Rødovre, arkitekterne Mogens Jacobsen og Alex Poulsen samt Magnus L. Stephensen og Knud Thorball, 1952–1958; Toftegården, Vejle, arkitekt Jens Malling Pedersen, andelsselskab, 1953; Mødrehjælpens kollektivhus, København, arkitekt Kay Fisker, 1954; to højhuse på Bellahøj, København, arkitekt Ole Buhl, Foreningen Socialt Boligbyggeri, 1956. – 1955 stiftedes desuden Foreningen til Fremskaffelse af Boliger for Ældre og Enlige med det formål at bygge egnede boliger til medlemmerne med særligt henblik på de ældre og enlige.

Indkøbsturen vil i mange tilfælde være den hjemmegående husmoders eneste chance for at tale lidt med andre voksne, således som den udearbejdende har mulighed for det på arbejdspladsen (Fællesanlæg, 1954, bd. 1, p. 52).

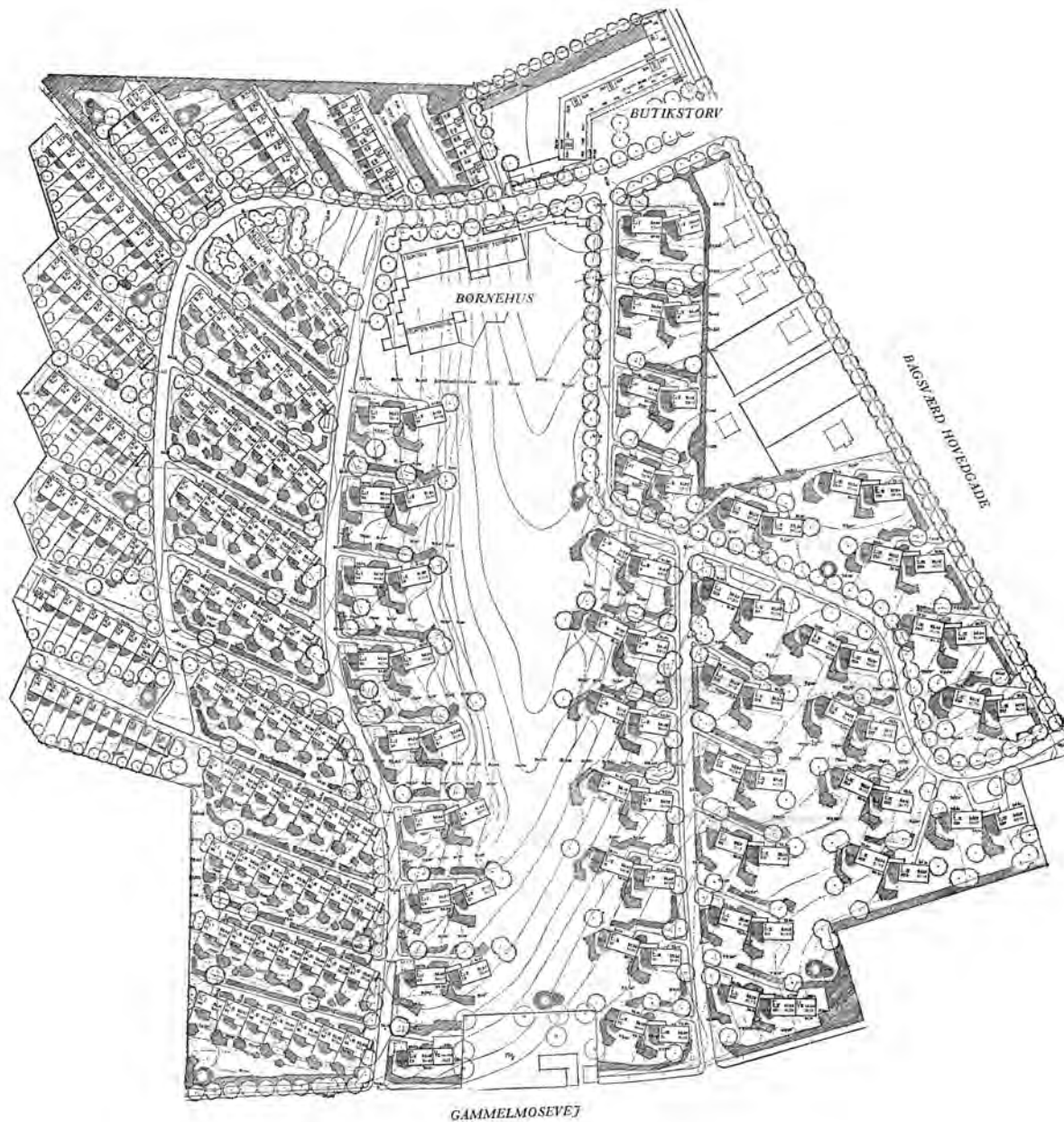


Fig. 6
Povl Ernst Hoff og Bennet Windinge:
Søndergård Park, Gladsaxe, 1949-1950.
Bebyggelsesplan. I midten af den lave
boligbebyggelse lå en fælles grønning
samt mod nord et lille butikstov og
børneinstitutioner.

GENGIVET EFTER ARKITEKTEN M 1953.



Fig. 7
Povl Ernst Hoff og Bennet Windinge:
Søndergård Park, Gladsaxe, 1949–1950.
I udkanten af bebyggelsen sørgede et
lille butikstov for nem adgang til nogle
af de mest nødvendige dagligvarer.

GENGIVET EFTER ARKITEKTEN M 1953.

Den centrale grønning (fig. 8) var et andet rekreativt fikspunkt i bebyggelsens sociale liv. Arkitekterne forenede haveboligens private udeareal med etageboligens typisk større fælles grønne område, idet kun en let beplantning adskilte de små, private haver fra det store, fælles friareal. Målsætningen var ifølge boligselskabet: "... inden for det lave byggeri at kombinere etagelejlighedens nemme pasning med havehusets rekreative goder" (DAB, 1950, p. 9). Den originale løsning, hvor boligerne lå næsten frit i det grønne (fig. 9), var altså i hvert fald til dels udsprunget af yderst rationelle overvejelser. Ikke desto mindre var resultatet, at skellet mellem privat og fælles udeareal i høj grad blev opløst. Planlæggerne havde haft en forestilling om, at grønningen skulle være det uformelle, sociale rum, hvor beboerne kunne løbe ind i hinanden og få en snak, mens børnene legede, men det kom kun sjældent til at ske. Det store, åbne areal virkede i praksis mere som et adskillende end et samlende element (Nygaard, 1984, p. 59 f.).

I Søndergård Park havde tidens fokus på praktiske og rationelt ordnede kollektive foranstaltninger et begrænset repertoire. Samtidig forblev

den traditionelle opfattelse af en boligs indhold uændret. Set i forhold til store dele af den ældre boligmasse var en moderne vand- og varmforsyning imidlertid et vigtigt gode, ligesom ordentlige vaskefaciliteter og børneinstitutioner langt fra var en selvfølge. Hovedanslaget i bebyggelsen afspejler, at arkitekter og boligselskab også forsøgte at drage omsorg for beboernes sociale og rekreative behov inden for de rammer, som en sådan lav og lidt spredt bebyggelse gav. Områdets private og offentlige zoner blev gradueret, og fællesfunktionerne, der lå som et bredt bælte mellem de private boliger, dannede en halvoffentlig eller fælles zone. Interessen for det sociale aspekt skulle dog først for alvor blive artikulert i den følgende tid. For Søndergård Parks vedkommende skete det i lille målestok med planerne fra midten af 1950'erne om at indrettet børnehave samt sports- og forsamlingshal i en ældre gård på stedet (DAB, 1956, p. 7). For de nye boligområder skulle ambitionerne blive langt større.

Fig. 8
Povl Ernst Hoff og Bennet Windinge:
Søndergård Park, Gladsaxe, 1949–1950.
Grønningen i midten af bebyggelsen
bød på et stort, rekreativt areal og var
fra arkitekternes side tænkt som et
mødested for beboerne.
FOTO: ROBERTO FORTUNA.





Høje Gladsaxe og det varierede boligområde

I den følgende tid voksede de danske boligbebyggelser sig stadig større. Skalaen skyldtes dels, at behovet for nye boliger stadig var overvældende, dels at den øgede industrialisering af dansk byggeri gav helt nye muligheder for at bygge stort. Disse nye boligområder, der svarede til hele bydele, stillede nye krav til betjeningen af dem.

I Høje Gladsaxe (1963–1968) havde flere boligselskabet slået sig sammen om at løse den store opgave (fig. 10). Det gjaldt Arbejdernes Andels-Boligforening, Arbejdernes Boligselskab i Gladsaxe, Fagforeningernes Boligforening for København og Omegn, Lejerbo og Foreningen Socialt Boligbyggeri. Dansk Almennyttigt Boligselskab var med i begyndelsen, men trak sig ud. Høje Gladsaxe blev tegnet af flere arkitekter tilsammen. Foruden makkerparret Povl Ernst Hoff og Bennet Windinge var det Jørgen Juul Møller og Kai Agertoft samt Alex Poulsen. Bebyggelsen kom til at ligge i et naturskønt område, der grænsede ned til Utterslev Mose. De ca. 1.900 lejligheder blev fordelt på seksten-, ni- og firetages boligblokke. De fem højeste huse blev placeret øverst på terrænet, og de blev bebyggelsens vartegn. Høje Gladsaxe blev opført i montage-teknik med senmodernismens enkle og skarptskårne former. Det rationelle elementbyggeri var hele forudsætningen for bebyggelsens generelt store

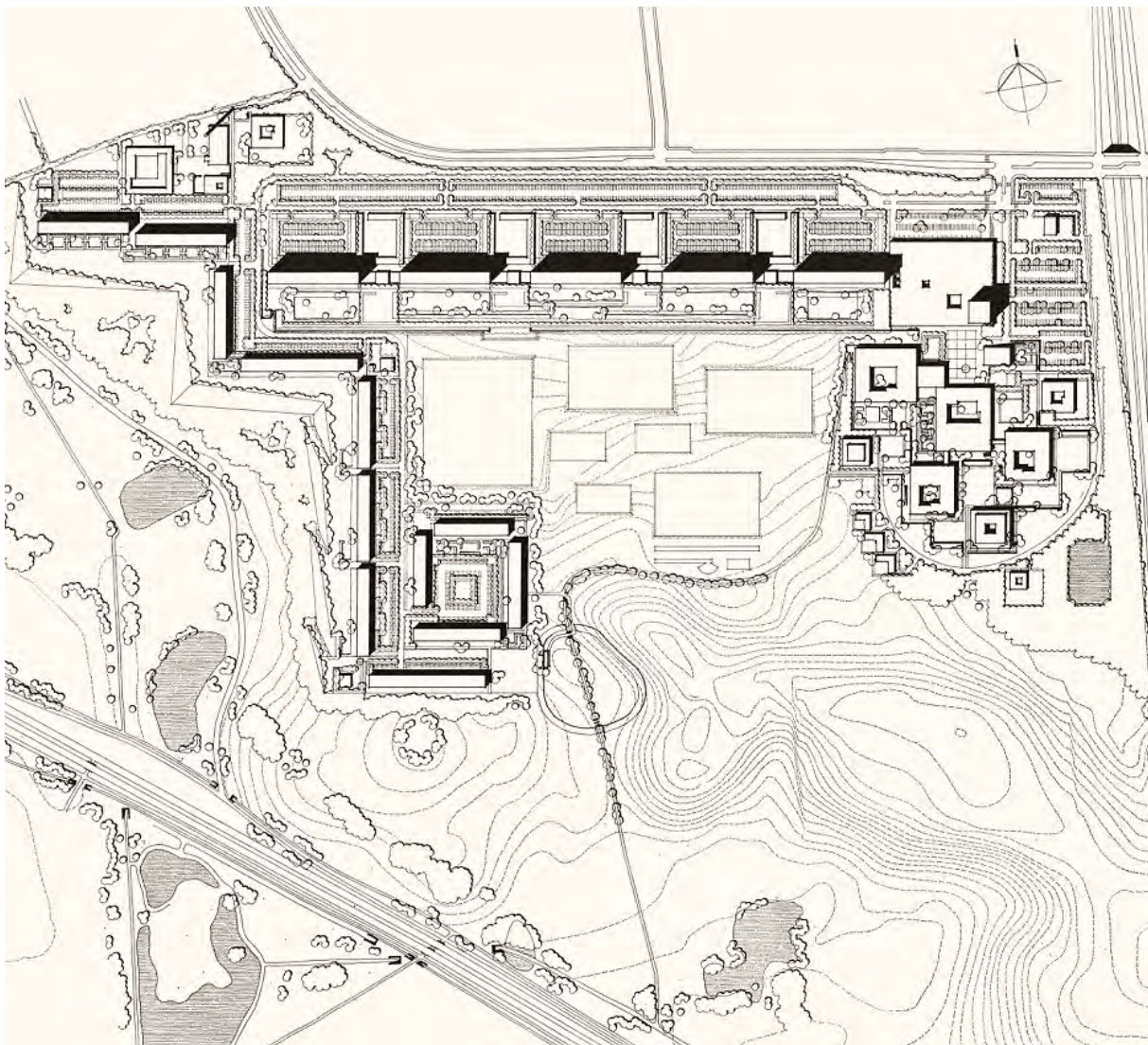
Fig. 9
Povl Ernst Hoff og Bennet Windinge:
Søndergård Park, Gladsaxe, 1949–1950.
Perspektiv. Den store, fælles grønning
blev suppleret med små private haver.

DET KGL. BIBLIOTEK – DANMARKS KUNSTBIBLIOTEK,
SAMLINGEN AF ARKITEKTURTEGNINGER.

og veludstyrede boliger (fig. 11). De fireetages blokke bestod primært af fire- eller femværelseslejligheder, mens de højere blokke havde flest treværelseslejligheder. Alle havde altan. Lejlighederne blev betragtet som selvberørende boliger, og områdets fællesanlæg skulle derfor ikke som i Høje Søborg aflaste en mindre bolig, men blot supplere hjemmene med de tilbud, som var passende for et af velfærdssamfundets nye boligområder.

Fig. 10
Povl Ernst Hoff og Bennet Windinge,
Jørgen Juul Møller og Kai Agertoft samt
Alex Poulsen: Høje Gladsaxe, Gladsaxe,
1963–1968. Bebyggelsesplan. Arkitek-
terne placerede fem højhuse i midten,
lavere boligblokke mod vest og butiks-
center, skoler, kirke m.m. mod øst.

GENGIVET EFTER ARKITEKTUR 1969.



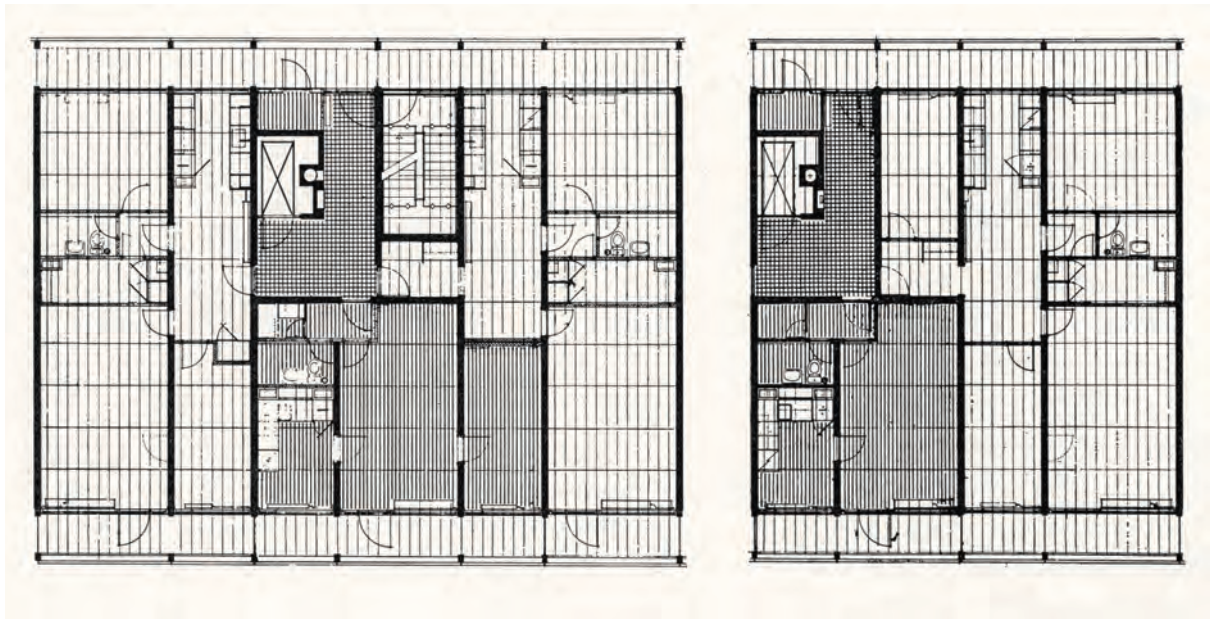


Fig. 11
Povl Ernst Hoff og Bennet Windinge,
Jørgen Juul Møller og Kai Agertoft samt
Alex Poulsen: Høje Gladsaxe, Gladsaxe,
1963–1968. Eksempler på lejlighedstyper
i de 9 og 16 etager høje boligblokke.
GENGIVET EFTER ARKITEKTUR 1969.

Høje Gladsaxe var ikke tænkt som en kollektivbebyggelse, men den blev planlagt som en bydel, der skulle rumme mere end blot boliger. I den ene ende samlede arkitekterne de fælles- og servicefunktioner, som man mente var nødvendige for at betjene en beboergruppe på ca. 7.000. Det overdækkede butikcenter Høje Gladsaxe Center blev placeret for enden af højhusene og ud mod store parkeringsarealer. Det rummede foruden butikker et cafeteria, en restaurant og et bibliotek. I et ni-etages punkthus lå kontorer og klinikker, boliger til studerende, plejeboliger til ældre og på øverste etage selskabslokaler. På bagsiden forbandt en bred trappe centret med et torv (fig. 12), der samlede flere af bebyggelsens servicefunktioner: Haraldskirken, Søborg Gymnasium, John F. Kennedy skolen med gymnastiksale, en fællesbygning for skolerne, børneinstitution og fritidshjem. Med torvet som centrum skabte arkitekterne her en lille bykerne med et forholdsvis højt aktivitetsniveau. Bycentrets placering var bestemt af overvejelser om, hvor det kunne tiltrække flest kunder (Skriver, 1969, p. 29). Det gav for mange af Høje Gladsaxes beboere en ganske lang gåafstand fra bolig til indkøb og socialt samlingspunkt. Når de først var kommet frem, var der imidlertid her en blanding af kommercielle, kulturelle og uddannelsesmæssige funktioner, der burde sikre et varieret og for så vidt også socialt byliv.

Mod Utterslev Mose i syd lå det store rekreative areal, der bredte sig ind imellem de lave blokke og bycentret. Her anlagde landskabsarkitekterne Sven Hansen, Morten Klint og Andreas Bruun terrasser med boldbaner, inden arealet gik over i det fredede naturområde. Landskabsarkitekterne sørgede endvidere for et terrasseret udeareal med opholdsmuligheder for voksne og legepladser for børn (fig. 13), en skrammellegeplads og flere småbørnslegepladser. Sports-, lege- og opholdspladser blev spredt

ud over hele den store bebyggelse. For dem alle – samt for det fredede naturområde – gjaldt, at funktionen var utvetydigt rekreativ og desuden bød på et socialt alternativ til det mere kommercielle og uddannelsesmæssige centerområde.



Fig. 12
Povl Ernst Hoff og Bennet Windinge,
Jørgen Juul Møller og Kai Agertoft samt
Alex Poulsen: Høje Gladsaxe, Gladsaxe,
1963–1968. Ved siden af Høje Gladsaxe
Center lå et torv, der forbandt området
med skoler, institutioner og kirke.

GENGIVET EFTER ARKITEKTUR 1969.
FOTO: MERETE CAMRE.



Fig. 13
Povl Ernst Hoff og Bennet Windinge,
Jørgen Juul Møller og Kai Agertoft
samt Alex Poulsen: Høje Gladsaxe,
Gladsaxe, 1963–1968. Tæt på højhusene
anlagde landskabsarkitekterne Sven
Hansen, Morten Klint og Andreas Bruun
først terrasserede opholdsarealer og
dernæst boldbaner.

GENGIVET EFTER ARKITEKTUR 1969.
FOTO: MERETE CAMRE.

Alligevel var netop de rekreative – og i særdeleshed børnenes – udfoldelsesmuligheder et af de punkter, som hurtigt blev udsat for kraftig kritik. Havearkitekten Erik Mygind, der også boede i Høje Gladsaxe, kritiserede det færdige projekt og mente, at de grønne og de fredede områder var alt for sterile (fig. 14). Også arkitekten Jan Gehl og hans Sociolog-Psykolog-Arkitekt-Studiekreds var yderst kritisk overfor Høje Gladsaxes bomiljø og dets manglende oplevelsesmuligheder. Resultatet blev en natlig aktion, hvor de byggede en uautoriseret og sjovere legeplads (Matan & Newton, 2016, p. 30 f.; q, 1969, p. 264).



Kritikken af Høje Gladsaxe var dog langt fra kun rettet mod udearealerne. I slutningen af 1970'erne redegjorde Povl Ernst Hoff i et foredrag på Kunstakademiets Arkitektskole for sine kollegers og egne overvejelser om sagen: Høje Gladsaxe var "et stort Byggeri, der er blevet forkæret og forhaanet i en Grad, som vist er uden Sidestykke her til Lands – lige fra Projekteringen Begyndelse til langt efter dets Færdiggørelse" (Hoff, u.å., p. 2). På et møde i Folkets Hus havde bl.a. Poul Erik Skriver, redaktøren for *Arkitekten*, efterlyst "Milieu" i Høje Gladsaxe. Da Hoff efter mødet bad Skriver om at definere begrebet miljø, svarede han ifølge Hoff: "Ja, og tja – det maa vel være noget med Tryghed" (Hoff, u.å., p. 7 f.).

Hoff og de øvrige arkitekter havde imidlertid gjort sig en hel del tanker om de kommende beboeres trivsel og om bebyggelsens sociale og kollektive foranstaltninger. Da han så mange år senere gjorde status for Arkitektskolens studerende, sagde han bl.a.:

Der er Mennesker, som elsker at have meget Liv omkring sig i deres Hjem, men der [er] jo ogsaa mange, som vil være isolerede, suveræne og i Ro i deres Bolig, og som efter Fyraften vil kaste sig i sin bedste Stol ... Nu er han glad ved at sidde afslappet og nyde den dejlige Udsigt. Det er den Slags Mennesker, som skal flytte ind i Høje Gladsaxe Højhusene (Hoff, u.å., p. 9).

Fig. 14
Povl Ernst Hoff og Bennet Windinge, Jørgen Juul Møller og Kai Agertoft samt Alex Poulsen: Høje Gladsaxe, Gladsaxe, 1963–1968. De ca. 1.900 boliger vendte mod syd ud mod store, rekreative friarealer og et naturfredet område.

FOTO: ROBERTO FORTUNA.

Ved samme lejlighed kom det også frem, at arkitekterne havde kæmpet for større diversitet i boligerne,⁷ og at de havde haft ambitioner om væsentlig flere kollektive funktioner end dem, der blev realiseret:

Saa er der Spørgsmålet om det man i Dag kalder Fællesfaciliteter – dem er der for faa af i Høje Gladsaxe i Modsætning til Værebropark. Men det havde Bygherren i[kke] Sans for. Bygherrefunktionen kunne man med Rette skyde lidt oftere paa (Hoff, u.å., p. 9).

Høje Gladsaxes fællesanlæg var imidlertid udtryk for en generel tendens i samfundet. I 1951 udgav FN en bulletin med titlen *Community Facilities and Services*. Den præsenterede bl.a. et værdisæt for tidens boligbyggerier, og den pointerede, at det ikke længere kunne betragtes som tilstrækkeligt alene at fremskaffe en bolig:

Det daglige livs foreteelser må være muliggjorte. Dette betyder, at beboerne må være i stand til at komme let til og fra deres arbejde og må have adgang til at købe deres daglige fornødenheder; ligeledes må visse almindelige sociale krav være opfyldt, f.eks. skoleundervisning for børnene og mulighed for selskabelig omgang og fritidsbeskæftigelse for de voksne (Fællesanlæg, 1954, bd. 2, p. 5).

Bulletinen opererede med tre typer kollektive anlæg. Den sundhedsmæssige kategori omfattede rent vand, bortskaffelse af affald og lægehjælp. Den økonomiske behandlede offentlig transport, indkøbsmuligheder og vaskeservice. Den sociale bestod af klubber, skoler, fritidsanlæg og religiøse institutioner.

Bulletinen indgik som et af flere bilag til Boligministeriets betænkning *Fællesanlæg til lettelse af hjemmets arbejde*, der var resultatet af et udvalgsarbejde i årene 1948 til 1954. Her var udgangspunktet fortsat den udearbejdende kvindes dobbeltarbejde, og ifølge udvalgets kommissorium var formålet:

... ikke, at der skal bygges egentlige kollektivhuse, men derimod, at der i forbindelse med eksisterende boliger og naturligvis i forbindelse med byggeriet af nye boliger i størst muligt omfang indrettes kollektive anlæg (Betænkning, 1954, p. 5).

Betænkningen beskæftigede sig detaljeret med alle aspekter af husarbejdet og fremlagde en række anbefalinger til organiseringen og dermed lettelsen af husmorens mange arbejdsopgaver.⁸ Udvalgets opgave var altså den praktiske aflastning, men enkelte steder undlod det ikke at inddrage et socialt perspektiv. I det indledende kapitel blev fællesanlæg beskrevet som et led i en socialt forebyggende familiepølitik, idet kvindens trivielle opgaver kunne minimeres til fordel for at skabe ”hyggelige og gode omgivelser for familien” (Betænkning, 1954, p. 10). Andetsteds var

7 Povl Ernst Hoff havde argumenteret for flere små lejligheder, for handi-capboliger i stueetagen og for ”mere utraditionelle Lejlighedstyper”, men bygherrerne havde sagt nej. Povl Ernst Hoff, ”Foredrag på Akademiet”, u.å., p. 9, 13 f. *Det Kgl. Bibliotek – Danmarks Kunstbibliotek, Samlingen af Arkitekturtegninger.*

8 Boligministeriets betænkning *Fællesanlæg til lettelse af hjemmets arbejde*, 1954, gennemgik systematisk følgende emner: mad, indkøbsproblemer, husholdningskøleskabe, fællesfryserier, beklædning og hvidevarer, vask, fjernvarme, husassistentproblemer, børneinstitutioner og legepladser samt fritidslokaler.

udsynet bredere, og udvalget pegede på, at fælles fritidsanlæg, herunder fritidslokaler, var af stor værdi for den enkelte såvel som for samfundet som helhed. Derfor måtte disse betragtes som et nødvendigt tilbehør til boligen (Betænkning, 1954, p. 157 f.).

Projekteringen af Høje Gladsaxe blev indledt allerede i 1950'erne, og hvad enten FN's og Boligministeriets redegørelser havde haft direkte eller indirekte indflydelse på byggeriet, var Høje Gladsaxe et resultat af et både udbredt og innovativt tankesæt. Selve lejlighederne afspejlede fortsat den traditionelle opfattelse af en bolig og et hjem med stue, soveværelser, køkken og bad. Boligselskaberne og arkitekterne bag Høje Gladsaxe havde imidlertid bestræbt sig på ikke alene at skabe gode boliger, men også et helt byområde med gode kommercielle, kulturelle og rekreative tilbud. Høje Gladsaxes store skala krævede i sig selv flere og mere omfattende tilbud end Søndergård Parks lille butikstov og børneinstitution. Også i Høje Gladsaxe måtte en væsentlig del af beboerne forventes at være hjemmegående husmødre, der ofte slet ikke forlod stedet i løbet af dagen, og disses behov såvel som børnenes og pensionisternes skulle kunne dækkes inden for en rimelig radius. Endnu var den sociale trivsel dog ikke det altdominerende udgangspunkt for formgivningen.

Værebros Park og service, kontakt og kultur

I løbet af 1960'erne kom beboernes mentale, sociale og kulturelle trivsel stadig oftere øverst på dagsordenen. For befolkningen som helhed betød det, at staten foretog en massiv satsning på folkeoplysning og kulturelle tilbud. Over hele landet blev der bygget utallige huse til kultur og sport, f.eks. biblioteker, museer og svømmehaller. For boligselskabernes og arkitekternes vedkommende resulterede det i en øget opmærksomhed på beboernes muligheder for en kombineret kulturel og social udfoldelse i de nye, store boligområder.

Oprettelsen af egentlige kulturcentre var et emne, som to kulturudvalg beskæftigede sig med i løbet af 1960'erne. Det var en gennemgående holdning, at kulturcentre skulle forbedre vilkårene for både professionelle og amatører, og der blev lagt vægt på, at et kulturcenter skulle invitere den brede befolkning ind, ikke være et elitært mødested. I en betænkning fra 1966 blev det bl.a. opsummeret således:

Det fremhæves i denne forbindelse, at kulturlivet i det sociale samvær i nogen grad står i skyggen af underholdningsindustrien, og at snævre boligforhold vanskeliggør den enkelte samfundsborgers muligheder for at dække sit behov for fællesskab med andre mennesker ...
(Betænkning, 1966, p. 6).

I brede dele af samfundet var der samtidig en forventning om, at den øgede fritid ville blive fulgt af endnu mere fritid. Fra arkitekternes side

fremkom der jævnligt mere eller mindre utopiske projekter til fremtidens bolig, der nu kunne omfatte musikværelse, store hobbyrum og lignende. En tilsvarende formodning kom til udtryk i tidens kulturpolitiske debat (Betænkning, 1966, p. 6), ligesom Dansk Almennyttigt Boligselskab mente, at den stigende interesse for kollektivanlæg var motiveret af mere fritid (DAB, 1967, p. 3). Denne fritid med mulighed for større kulturel og social aktivitet skulle naturligt også honoreres i form af tilstrækkelige faciliteter i det almene byggeri.

I årene efter 2. verdenskrig, hvor bolig manglen var blevet søgt elimineret gennem stort anlagte boligbyggerier, havde udgangspunktet været funktionalismens by- og boligidealer. Det havde resulteret i en zoneinddeling af byens funktioner, bl.a. boliger for sig, og en stor omsorg for menneskets behov for en praktisk, hygiejnisk og teknisk høj boligstandard. Forholdsvist hurtigt var dette ideal imidlertid blevet udfordret af en sociologisk påvirket interesse for menneskets psykiske og sociale trivsel i byen og boligområdet. En milepæl i denne udvikling var Congrès Internationaux d'Architecture Moderne's Team Ten-møde i 1959, hvor en yngre generation af arkitekter fremhævede den traditionelle bys funktionelle og sociale diversitet. Brutalismen og strukturalismen var på vej frem, og de toneangivende arkitekter var bl.a. englænderne Alison og Peter Smithson og hollænderen Aldo van Eyck. I de strukturalistiske boligbyggerier spillede det arkitektoniske udtryk ofte en tilbagetrukket rolle, men arkitekturen blev ikke desto mindre betragtet som helt afgørende for beboernes trivsel. I USA gik aktivisten og journalisten Jane Jacobs til angreb på den i hendes øjne inhumane funktionalistiske byplanlægning og pegede som alternativ på de ældre bydeles urbane kvaliteter, først og fremmest de varierede byfunktioner, de blandede beboerkategorier og den sociale sammenhængskraft. Med den øgede interesse for boligens og beboerens relation til det omgivende bysamfund, det offentlige areal og de kollektive faciliteter skærpedes opmærksomheden på overgangszoner, på bevægelsen fra offentligt til privat og på afskærmningen af hjemmets private zone.⁹ F.eks. arbejdede den engelske arkitekt Serge Chermayeff i USA på at udvikle bopricipper, der tilgodeså individets behov for kontakt og kollektive relationer såvel som dets behov for at kunne isolere og afskærme sig.¹⁰ Med udgangspunkt i det urbaniserede menneskes nye livsvilkår, hvor byen voksede i skala, hvor bilismen steg eksplosivt, hvor naturen blev fortrængt, og hvor den private sfære kom under pres, talte Chermayeff og kollegerne Christopher Alexander og Alexander Tzonis bl.a. for en øget omsorg for en zoneopdeling, der i niveauer strakte sig fra det urbant-offentlige til det individuelle.¹¹

En lignende udvikling fandt sted i Danmark. Her kæmpede især arkitekten Jan Gehl og psykologen Ingrid Gehl for en øget forståelse af byrummenes betydning for befolkningens trivsel og sociale liv. Inspireret af bl.a. Alexander skrev Ingrid Gehl, der var ansat på Statens Byggeforskningsinstitut, sin opsigtsvækkende bog *Bo-miljø* fra 1971. Blandt meget

9 Se f.eks. M. Glendinning & S. Muthesius (1994). *Tower Block. Modern Public Housing in England, Scotland, Wales, and Northern Ireland*.

10 S. Chermayeff & C. Alexander, *Community and Privacy. Toward a New Architecture of Humanity*, 1963; S. Chermayeff & A. Tzonis, *Shape of Community. Realization of Human Potential*, 1971.

11 Serge Chermayeff og Christopher Alexander opererer i *Community and Privacy. Toward a New Architecture of Humanity*, 1963, p. 121 f., med følgende zoneinddeling: "Urban-Public", "Urban-Semipublic", "Group-Public", "Group-Private", "Family-Private" og "Individual".

andet pegede hun her på nødvendigheden af, at beboere både kunne trække sig tilbage i fred og ro og indgå i meningsfulde relationer i deres nærområde. Også Jan Gehls mange undersøgelser og analyser af menneskets adfærd under forskellige fysiske forhold, der var mere eller mindre befordrende for det sociale liv, blev af stor betydning. Hans bog *Livet mellem husene* fra 1971 blev skelsættende. Uden for arkitekternes egen kreds rejste kritikken af de store og ensartede boligbebyggelser sig også. Et af de vigtigste indlæg kom fra litteraturhistorikeren Johan Fjord Jensen, der anklagede det nye boligbyggeri og især dets gennemplanlagte karakter for at være stærkt formynderisk. Det umyndiggjorde beboerne og fratog dem handlemuligheder (Jensen, 1966, p. 172–199). I løbet af 1960'erne var miljødebatten i Danmark en realitet, som de fleste arkitekter, boligselskaber og kommuner måtte forholde sig til. Omdrejningspunktet blev i højere grad planlægning end arkitektonisk udtryk og byggeteknik. Den lave boligbebyggelse Galgebakken (1973–1974) i Albertslund, tegnet af arkitekterne Hanne Marcussen, Jens Peter Storgaard og Anne og Jørn Ørum-Nielsen var ét eksempel på dette, Værebros Park et andet.

1960'erne var således det årti, hvor den sociologisk påvirkede strukturalisme vandt stadig mere frem inden for dansk arkitektur. Et af strukturalismens kardinalpunkter var omsorgen for menneskets udfoldelse og forholdet mellem mennesket og de fysiske omgivelser. Dels handlede det om individets mulighed for at præge og erobre egen bolig samt at etablere et tilhørsforhold til stedet. Dels handlede det om at skabe gode vilkår for de sociale relationer, fællesskabet, i et givent område. Arkitektur blev i høj grad et spørgsmål om at skabe rammer for social trivsel. Grundopfattelsen af den private bolig ændrede sig ikke. I stedet betød det et særligt fokus på udformningen af bebyggelsesplanen, på udformningen af boligernes nære udenomsarealer eller på udformningen af fællesanlæg.

Den store bevågenhed på et godt socialt og kulturelt liv for borgere og beboere satte altså sit præg på boligprojekterne, og værdisættet gled naturligt ind i synet på, hvorledes betjeningen af et boligområde skulle udformes. Dansk Almennyttigt Boligselskab fastholdt et højt ambitionsniveau for sine nye boligbyggerier. I slutningen af 1960'erne inddelte boligselskabet begrebet fællesanlæg i tre kategorier. Den første kategori, servicefunktionerne, var meget bredspektret og omfattede alt fra trafikbetjening over butikker og lægeklinikker til rengøringshjælp og beboerrestaurant. Den anden kategori omhandlede de sociale funktioner og bestod bl.a. af børneinstitutioner, skoler og fritidstilbud for alle aldersgrupper. Den sidste kategori, den kulturelle, fordrede f.eks. bibliotek med studiekredslokaler, hobbylokaler, biograf og uforpligtende mødesteder som et torv (Nissen, 1968, p. 24). Der var således adskillige sammenfald mellem Dansk Almennyttigt Boligselskabs program, FN's *Community Facilities and Services*-bulletin og Boligministeriets betænkning om fællesanlæg, men de sociale og kulturelle værdier blev i overensstemmelse med den danske kulturpolitik og den strukturalistiske, sociologiske tilgang langt tydeligere artikuleret af boligselskabet. Alle disse mange krav skulle udmøntes i konkret byggeri.

Dansk Almennyttigt Boligselskab var på daværende tidspunkt allerede godt i gang med bebyggelsen Skovbrynet, der siden skiftede navn til Værebros Park (1965–1968), i Bagsværd. Her benyttede boligselskabet sig atter af arkitekterne Hoff og Windinge. I Værebros Park skulle trivlsen fremmes gennem servicefunktioner, sociale funktioner såvel som kulturelle funktioner (Hansen & Holm, 1972, p. 6), og der blev arbejdet målrettet på at udvikle det almene boligbyggeris sociale miljøprofil. I det ovenfor nævnte foredrag på Arkitektskolen beskrev Povl Ernst Hoff det således: ”I Værebros park er der alt hvad Hjærtet kan begære af Fællesfaciliteter ...” (Hoff, u.å., p. 9).

Værebros Park (fig. 15) omfattede ca. 1.300 lejligheder, der blev fordelt på tre otteetages og fem fireetages boligblokke. Det samlede beboerantal var på ca. 4.000. Kørende og gående trafik blev konsekvent adskilt. Som bindeled mellem høj- og lavhusene lagde arkitekterne et enetages butiks- og kollektivcenter med parkeringsplads. Tæt herved fik børnehave, vuggestue og fritidshjem plads ved siden af et grønt friareal med boldbaner og en kunstig bakke. Mere yderligt lå en folkeskole og et areal, der var reserveret til et gymnasium. Alt i alt bragte det liv såvel som social og funktionel diversitet til bebyggelsen.

Fig. 15
Povl Ernst Hoff og Bennet Windinge:
Værebros Park, Bagsværd, 1965–1968.
Bebyggelsesplan. Boligbebyggelsen
blev disponeret med højhuse mod øst,
lavere blokke mod vest og herimellem
et butiks- og kollektivcenter. På arealet
mod nord opførtes skole og børneinsti-
tutioner.

GENGIVET EFTER ARKITEKTUR 1969.



Lejlighederne i Værebros Park bar ikke særligt præg af at indgå i en kollektivbebyggelse. F.eks. bød bebyggelsen på cafeteria, men ikke på kollektivhusets fællesrestaurant, og alle boliger havde eget køkken. Boligerne spændte fra et værelse til to værelser med tre kamre og fra 40 til 104 m² (fig. 16). Mange af lejlighederne havde altan.

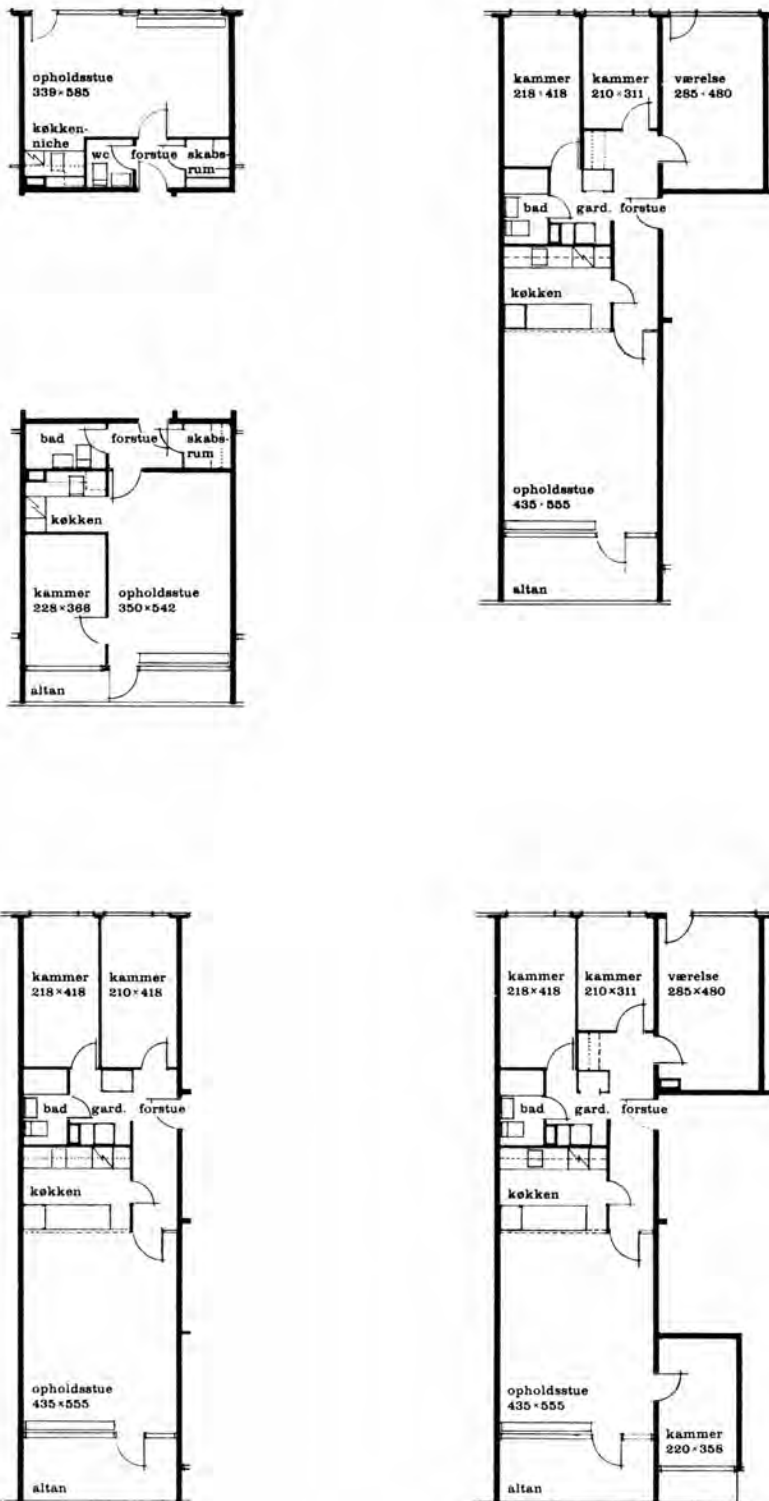


Fig. 16
Povl Ernst Hoff og Bennet Windinge:
Værebros Park, Bagsværd, 1965–1968.
Eksempler på lejlighedstyper. Lejlighederne blev indrettet med såkaldt "indelligende" køkken. Statens Byggeforskningsinstitut indledte hurtigt efter opførelsen en undersøgelse af køkkentypens fordele og ulemper.

GENGIVET EFTER GEHL & VEDEL-PETERSEN (1969).

De mange boliger krævede, at husene blev fordelt ud over et ganske stort område, og det var en udfordring for fællesskabskonceptet at orientere dem alle imod fællesanlæggene, først og fremmest butiks- og kollektivcentret. Fra højhusene havde beboerne via en kældergang tørskoet adgang til centret. I et forsøg på at skabe en tilsvarende løsning for de lave blokke sammenbandt arkitekterne disse og centret med et overdækket stiforløb (fig. 17).



Fig. 17
Povl Ernst Hoff og Bennet Windinge:
Værebros Park, Bagsværd, 1965–1968. Et
overdækket stiforløb forbandt dengang
som nu de lave boligblokke med kollektivcentret. Bebyggelsen blev renoveret
i 1995.

FOTO: ROBERTO FORTUNA.

Centret var Værebros Parks columbusæg. Med sine lukkede facader orienterede den lange, flade bygning sig indad (fig. 18) mod en overdækket centergade med en vis udendørskaraktér, et strøg i hele bygningens længde (fig. 19). Centergaden bød på butikker, frisører, lægeklinikker, cafeteria, selvbetjeningsvaskeri, børneparkering, selskabslokaler, boldhal, bibliotek med tilknyttede møde- og studiekredslokaler og portnerskranke. Det overdækkede strøg var således en blanding af en butiksgade, et par kulturelle indslag og en lang række servicefunktioner. Det eneste helt uformelle og gratis indslag var en pejsekrog (fig. 20). Fra centret var der endvidere adgang til en af de høje boligblokke, hvor et beboerhotel samt ca. 20 plejeboliger og fysio- og beskæftigelsesterapi lå. Det sted, der mest målrettet var forbeholdt beboernes fællesaktiviteter på det sociale og kulturelle felt, var centrets kælder, hvor der var indrettet ungdomsklub og hobbylokaler.

Omkring 1970 kunne Dansk Almennyttigt Boligselskab ikke uden en vis stolthed skrive i sin årsberetning, at Værebros Park ikke alene tiltrak sig stor opmærksomhed fra ind- og udland (DAB, 1970, p. 14), men også at boligselskabets kollektivbebyggelser fungerede efter hensigten (DAB, 1971, p. 10). Værebros Park blev endvidere godt modtaget i arkitektkredse.



Fig. 18
Povl Ernst Hoff og Bennet Windinge:
Værebros Park, Bagsværd, 1965–1968.
Drageflyvning på den kunstigt anlagte
bakke. Bagved ses bebyggelsens
tre hovedkomponenter: otteetages
boligblok, enetages butiks- og kollek-
tivcenter og fireetages boligblok.

GENGIVET EFTER SBI-BYPLANLÆGNING 14: VÆREBRO
PARK. UNDERSØGELSE AF ET BOLIGOMRÅDE OG DETS
FÆLLESANLÆG (1972).

Tidsskriftet *Arkitektur* lod tidens førende kapacitet på trivselsområdet, Jan Gehl, anmelde byggeriet, og han fandt meget godt at sige om stedet. Gehl påpegede, at det “mentalhygiejniske sigte” var konkretiseret i form af bevægede facader med lommer til ophold, de smalle forretningsfacader, der gav hurtigt skiftende oplevelser, vaskeriets indretning med siddepladser og legeplads samt glasfacaderne, der visuelt sammenbandt bibliotek og cafeteria med gågaden. At boligselskabets og arkitekternes intentioner var lykkedes, var Gehl ikke i tvivl om:

Et besøg på byens torv, hvis popularitet truer med at blive et problem, illustrerer byens bemærkelsesværdige vitalitet og den omfattende beboeraktivitet understreger bebyggelsesformens sociale mulighed (Gehl, 1969, p. 183).

Den megen anerkendelse af Værebros Park stod imidlertid ikke uantastet ret længe. Bebyggelsens nytænkning vakte naturligt interesse, og allerede i 1972 kunne Statens Byggeforskningsinstitut publicere en ganske nedslående rapport om beboernes brug af fællesanlæggene og disses betydning for beboernes trivsel:

... der er intet i Værebros Parks fællesanlæg, der betinger, at beboerne her skulle komme mere i kontakt med hinanden, end et hvilket som helst andet sted, hvor man henvender sig for at få en eller anden service (Hansen & Holm, 1972, p. 86).

En del af forklaringen på dette var, at kun få af de rekreative funktioner lå ud til centergaden, og at de desuden fremstod mere diskrete og dermed mindre attraktive end de spraglede og oplyste butiksfacader. Endvidere skabte centergadens blanding af kommercielle funktioner og servicefunktioner konflikter, der især kom til udtryk i forhold til børnenes leg

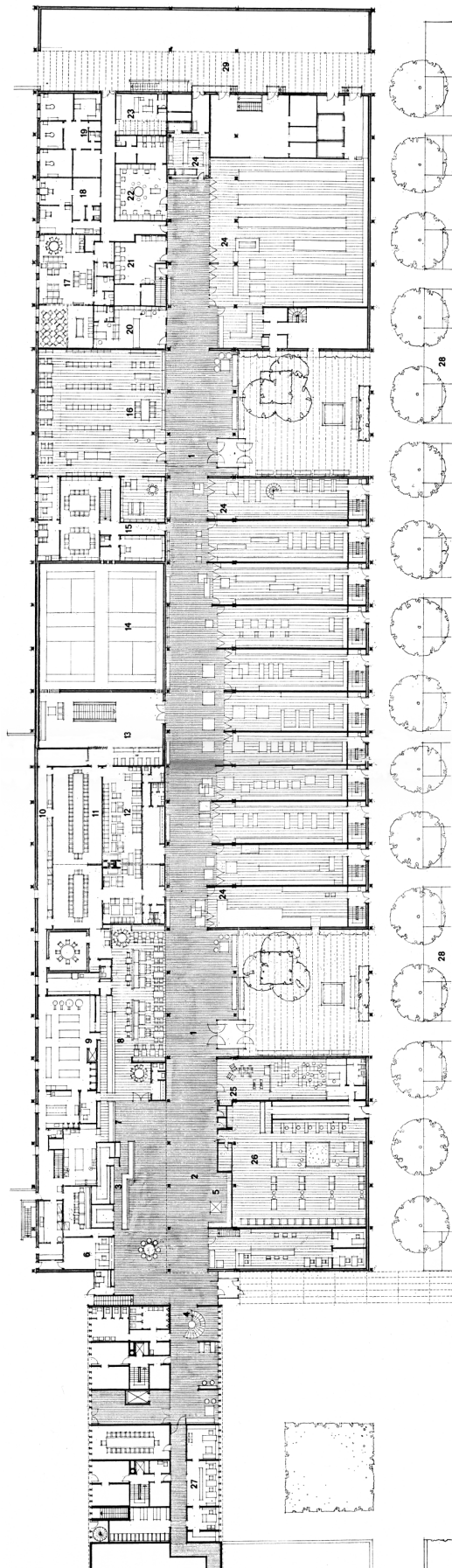


Fig. 19
Povl Ernst Hoff og Bennet Windinge:
Værebros Park, Bagsværd, 1965–1968.
Butiks- og kollektivcenter, grundplan.
Centret samlede de fleste af de funk-
tioner, som et menneske kunne have
brug for i hverdagen: butikker, vaskeri,
lægeklinik, frisør, bibliotek, selskabs-
lokaler, hobbyrum m.m.

GENGIVET EFTER ARKITEKTUR 1969.



Fig. 20

Povl Ernst Hoff og Bennet Windinge:
Værebros Park, Bagsværd, 1965–1968.
Pejsekrog. Pejseren var vældig populær
i 1960'erne og blev også anvendt som
et uformelt samlingspunkt i butiks- og
kollektivcentret.

GENGIVET EFTER SBI-BYPLANLÆGNING 14: VÆREBRO
PARK. UNDERSØGELSE AF ET BOLIGOMRÅDE OG DETS
FÆLLESANLÆG (1972).

i dagtimerne og de unges ophold om aftenen. Yderligere brugte beboerne kun i meget begrænset omfang de fælles servicefunktioner, og flere havde ikke råd til rengøringshjælpen. Portnerskrankens kioskfunktion, vaskeriet og biblioteket var de mest benyttede faciliteter (Hansen & Holm, 1972). Selv om boligselskabets og arkitekternes forventninger om et rigt socialt liv ikke blev indfriet, står Værebros Park som et helt uomgængeligt vidnesbyrd om en vision. Den var en kraftanstrengelse for at forene mange umiddelbart inkongruente faktorer: gode lejligheder til de mange i det almene boligbyggeri, store boligbebyggelser i montage teknik og social og kulturel trivsel gennem fællesskab.

Aktørerne bag Værebros Park havde bestræbt sig på at skabe en ramme omkring et blomstrende fællesskab. Både det varierede funktionelle indhold og bebyggelsesplanen skulle understøtte den oplevelse. Værebros Park var den foreløbige kulmination på den udvikling inden for kollektive værdisæt og fællesskabstanken, der var begyndt med de første danske kollektivhuse. Da byggeriet stod færdigt i 1968, havde boligidealene imidlertid ændret sig drastisk. Drømmen om fællesskabet havde bevæget sig i en langt mere progressiv retning end det, der havde været Værebros Parks udgangspunkt.

Konklusion: Fra praktik til bomiljø

Det mere end 25-årige samarbejde mellem Dansk Almennyttigt Boligselskab og arkitekterne Povl Ernst Hoff og Bennet Windinge skildrer de skiftende faser i det værdisæt, der prægede periodens danske, almene boligbyggeri. Det understreger tillige, hvordan periodens boligideal var tæt knyttet til en række samfundsmæssige problemstillinger, og hvordan det velfærdssamfund, der især voksede frem fra slutningen af 1950'erne, løbende udviklede sit boligsyn. Igennem hele perioden blev der ikke ændret grundlæggende på definitionen af de funktioner og aktiviteter,

der hørte en bolig til, men køkkenfunktionen, der udgjorde hjemmets helt store udfordring, blev dog gransket nøje. En øget opmærksomhed på den udearbejdende kvindes stilling i samfundet blev årsag til en række forsøg på praktisk aflastning i forbindelse med hjemmets arbejdsopgaver. Kollektive foranstaltninger blev ét af flere bud på at løse den problemstilling. Parallelt var der en stigende interesse for ikke bare at øge boligstandarden inden for hjemmets fire vægge, men også at skabe berigende eller i det mindste tilfredsstillende rammer i nærområdet for den hjemmegående husmor, der fortsat repræsenterede flertallet af kvinderne, børnene og de ældre. En del af kvindens praktiske arbejdsbyrde gjaldt indkøb, fortrinsvis af madvarer. Butikker i boligens nærhed blev i alle de omtalte fire modeller prioriteret højt inden for de rammer, som den enkelte bebyggelse fungerede under. Som det var tilfældet i Værebros Park, udvidede en sådan efterspørgsel på service sig med tiden – og med de store bebyggelser – til at omfatte nem adgang til læge, frisør og lignende. Det kommercielle indslag var praktisk begrundet, men rummede også et socialt potentiale som mødested for beboerne. Den byggetekniske udvikling med montage- og elementbyggeri, der resulterede i stadig større bebyggelser med stadig højere standard og udstyr i den enkelte bolig, gav boligområderne nye udfordringer. En vigtig problemstilling handlede om afstanden fra bolig til de fælles knudepunkter, hvad enten disse var af praktisk, kommerciel, social eller kulturel art. I Høje Gladsaxe var der af samme årsag lige fra begyndelsen sået en kim til en ny centerdannelse et godt stykke vej fra Høje Gladsaxe Center. I Værebros Park skulle det overdækkede gangforløb mellem de lave boligblokke og centergaden kompensere for den afstand og det til tider dårlige vejr, som lavhusenes beboere måtte døje med på deres vej til centret.

Boligernes og beboernes forankring til stedet blev samtidig et tema, som flere cirklede om, ikke mindst fordi en stor del af beboerne var mere eller mindre bundet til området igennem det meste af døgnet eller ugen. I de store, ensartede boligbebyggelser stødte strukturalismens fordring om, at beboerne skulle kunne indtage og præge deres eget nærmiljø, på forhindringer, fordi mulighederne for fysisk at sætte sit eget spor var meget begrænsede. Til gengæld bestræbte boligselskaber og arkitekter sig på et andet plan, det kollektive, på at give beboerne udstrakt frihed til social og kulturel udfoldelse ved at stille en række faciliteter af både formaliseret og uformel karakter til rådighed, f.eks. plæner, boldbaner, studiekredsrum, hobbyrum, pejsekroge og biblioteker. Det gav en anden slags mulighed for at høre til i sit eget område.

Det sociale aspekt rykkede løbende højere op på dagsordenen. Den rationelle tilgang i Høje Søborg blev suppleret med et komplekst cirkulationsforløb internt i bebyggelsen, hvorved Hoff og Windinge opfordrede til en 'social bevægelse' rundt i byggeriet. Søndergård Parks grønning var et lignende forsøg på at skabe et kontaktpunkt i en mere spredt bebyggelsesstruktur. I Høje Gladsaxe og Værebros Park, der begge strakte

sig over store arealer, blev henholdsvis center- og torvedannelsen og centergaden de knudepunkter, som skulle bringe mennesker sammen i et uformelt og givende samvær. I så store bebyggelser havde kun ét kontaktpunkt svært ved at løfte hele opgaven. Aldersmæssig diversitet var ligeledes et tema, som Søndergård Park, Høje Gladsaxe og Værebros Park på lidt forskellig vis søgte at håndtere. Der var boliger for enlige og for familier. Der var boliger for de ældre, enten som aldersrenteboliger i Søndergård Park eller som plejeboliger i Høje Gladsaxe og Værebros Park. Det kulturelle og rekreative element blev stadig mere dominerende i boligsynet. Det udviklede sig fra Høje Søborgs hobbyrum over Søndergård Parks grønning og Høje Gladsaxes bibliotek og vidtstrakte grønne arealer til Værebros Parks tilbud om f.eks. keramikværksted og studiekredsrum. I de store boligområder, der havde behov for reelle bydelsfunktioner, blev børneinstitutioner suppleret med skoler og gymnasier.

Med ungdomsoprøret kom tæt-lav-bevægelsen og en ny ånd, der forkastede den gældende opfattelse af godt boligbyggeri, og som udbyggede og omformulerede den sociale strategi for fremtidens bolig-, by- og samfundsliv. Tæt-lav-bevægelsen beklikkede bl.a. de grundlæggende intentioner bag de store planer som Høje Gladsaxe og Værebros Park. Alligevel fortsatte adskillige af de ambitioner, der havde drevet disse byggerier frem, i tæt-lav-byggeriet, blot i nye konstellationer.

Kilder

Det Kgl. Bibliotek – Danmarks Kunstbibliotek, *Samlingen af Arkitekturtegninger*.

Søndergård Park. Tegninger

Povl Ernst Hoff (u.å.). Scrapbog. Manuskript til ”Foredrag på Akademiet”

Litteratur

Betænkning vedrørende kulturcentre. Betænkning nr. 412 (1966).

Bro, H. (2010). Kollektivhuse – Hovedstaden på forkant. *Kulturstudier*, 1, 100-132.

Bruun, A. (1967). Høje Gladsaxes friarealer. *Havekunst*, 4, 127-131.

Caldenby, C. & Walldén, Å. (1979). *Kollektivhus. Sovjet och Sverige omkring 1930*. Stckh.: Byggforskningsrådet.

Chermayeff, S. & Alexander, C. (1963). *Community and Privacy. Toward a New Architecture of Humanity*. NY: Doubleday & Company.

Christiansen, N. F. (2014). Velfærd svøbt i beton – arkitekter, boliger og familieliv i velfærdsstatens storhedstid. I N. F. Christiansen, J. Kvist, N. Kærgård & K. Petersen, *På kryds og tværs i velfærdsstatens univers. Festskrift til Jørn Henrik Petersen* (p. 53-69). Syddansk Universitetsforlag.

Dansk Almennyttigt Boligselskab af 1942 A/S (DAB). Årsberetning og driftsregnskab 1949-1970 (1950-1971).

elp. (1971). En subjektiv debatbog om bo-miljø. *Ingeniørens Ugeblad*, 9, 26. februar, 1.

En kulturpolitisk redegørelse. Betænkning nr. 517 (1969). Ministeriet for kulturelle anliggender.

Faber, T. (1963). *Dansk arkitektur*. Kbh.: Arkitektens Forlag.

Fra bygningsingeniørens arbejdsområde. *Året Rundt*. 1.12.1966, 1-30.

Fællesanlæg til lettelse af hjemmets arbejder. Betænkning afgivet af Boligministeriets udvalg vedrørende kollektive anlæg. Betænkning nr. 1957 (bd. 1-2) (1954).

Gehl, I. (1970). Kollektivhuset, anmeldelse. *Ingeniørens Ugeblad*, 48, 27. november 1970, 21.

Gehl, I., & Vedel-Petersen, F. (1969). *Boligundersøgelse af bebyggelsen Værebros Park, SBI-rapport 60*. Kbh.: Statens Byggeforskningsinstitut.

Gehl, J. (1969). Kollektivbyen Værebros Park. *Arkitektur*, 182-187.

Gehl, J. (1971). *Livet mellem husene*. Kbh.: Arkitektens Forlag.

Glendinning, M. & Muthesius, S. (1994). *Tower Block. Modern Public Housing in England, Scotland, Wales, and Northern Ireland*. New Haven & London: Yale University Press.

Grinderslev, P. (1969). De kollektive anlæg i Værebros Park. *Arkitektur*, 179-181.

Hansen, J.S., & Holm, M. (1972). *Værebros Park. Undersøgelse af et boligområde og dets fællesanlæg. Et case study. SBI-byplanlægning 14*. Kbh.: Statens Byggeforskningsinstitut.

Hansen, S. (1967). Høje Gladsaxes skolecenter. *Havekunst*, 4, 132 f.

Hartmann, S., & Villadsen, V. (1979). *Danmarks arkitektur. Byens huse – Byens plan*. Kbh.: Gyldendal.

Hoff, P.E., & Windinge, B. (1949). Høje Søborg. *Arkitekten U*, 61-65.

Hoff, P.E., & Windinge, B. (1952). Højhus i Bagsværd. *Arkitekten U*, 35.

Hoff, P.E., & Windinge, B. (1953). Søndergård Park. *Arkitekten M*, 174-181.

Jacobsen, S.H. (2004). *40 år – Høje Gladsaxe 1964-2004. Fællesdriften for Høje Gladsaxe*.

Jensen, J.F. (1966). *Homo manipulatus. Essays omkring radikalismen*. Kbh.: Gyldendal.

Jørgensen, L.B. (1979). *Danmarks arkitektur. Enfamiliehuset*. Kbh.: Gyldendal.

Knudsen, E. (1952). Kollektivhuset – byen. *Arkitekten M*, 174-175.

Kristensen, H. (2017). *DAB. 75 år med almene boliger*. Frederiksberg: DAB.

Langkilde, H.E. (1970). *Kollektivhuset – en boligforms udvikling i dansk arkitektur*. Kbh.: Dansk Videnskabs Forlag.

Lund, H. & Millech, K., ed. (1963). *Danmarks bygningskunst fra oldtid til nutid*. Kbh.: H. Hirschsprungs Forlag.

Lund, N.-O. (1991). *Nordisk arkitektur*. Kbh.: Arkitektens Forlag.

Lind, O. & Møller, J. (1994). *FolkeBolig BoligFolk. Politik og praksis i boligbevægelsens historie*. Boligselskabernes Landsforening.

- Matan, A., & Newman, P. (2016). *Mennesker først. Arkitekten Jan Gehl*. Bogværket.
- Millech, K. & Fisker, K. (1951). *Danske arkitekturstrømninger 1850–1950*. Kbh.: Østifternes Kreditforening.
- Monies, F. (1950). "Kvinde og Hjem". Et indlæg. *Arkitekten U*, 242.
- Mortensen, M.T. (2015). *Pensionatets kulturhistorie. Fællesskab, flirt og frikadeller*. Aarhus: Aarhus Universitetsforlag.
- Mygind, E. (1967). Pænhed og parkpolitik. *Havekunst*, 7, 135 f.
- Møller, V.A. (2019). *Dansk arkitektur i 1960'erne*. Forlaget Rhodos og Syddansk Universitetsforlag.
- Nielsen, F., Schou, A.-J., Smidth, T. & Olsen, J. (2001). *Kollektivhuset Høje Søborg 1951–2001. 50 års jubilæum*. Kollektivhuset Høje Søborg.
- Nissen, H. (1968). Hvad et boligkvarter har brug for. *Tidsskrift for ingeniør- og bygningsvæsen*, 48, 29. november, 24.
- Nygaard, E. (1984). *Tag over hovedet. Dansk boligbyggeri fra 1945 til 1982*. Kbh.: Arkitektens Forlag.
- Poulsen, M.B. (2005). Klintegaarden. Ingeniør Ove Christensen og modernismen. *Architectura*, 27, 7-34.
- q (1969). Kommentar: Operation konstruktion. *Arkitekten*, 264.
- R. (1969). Værebros Park. *Arkitektur*, 173-178.
- Sabroe, K. (1952). Kollektivhuset Høje Søborg. *Arkitekten M*, 176-184.
- Samspillet. *Tidsskrift for ingeniør- og bygningsvæsen*, 24. september 1971, 16-19.
- Skodborg, L. (1997). Kollektivhuset Høje Søborgs kollektive islæt. *Folk og kultur*, 95-110.
- Skriver, P.E. (1970). Boligbebyggelsen Tinggården, Herfølge. *Arkitektur* 1979, 249-259.
- Skriver, P.E. (1969). Høje Gladsaxe. *Arkitektur*, 24-44.
- Skriver, P.E. (1950). "Kvinde og Hjem". Danske kvinders udstilling for rationel husførelse i Forum 1.-17. september 1950. *Arkitekten U*, 213 f.
- Skriver, P. E. (1967). Perspektiver i dansk boligbyggeri. *Arkitekten*, 389-421.
- Sommer, A.-L., ed. (2009). *Den danske arkitektur*. Kbh.: Gyldendal.
- SPAS-rapport 1967–68. *Sociolog-psykolog-arkitekt-studiekreds* (ca. 1968).
- V. (1971). Livet i de lave tætte bebyggelser. *Tidsskrift for ingeniør- og bygningsvæsen*, 19. februar, 8,30.
- Vestbro, D.U. (1982). *Kollektivhus från enkökshus till bogemenskap*. Stockholm: Statens råd för byggnadsforskning.
- Waagensen, B. & Rubin, J. (1949). *Kollektivhuset og dets forudsætninger*. Kbh.: Nyt Nordisk Forlag Arnold Busck.
- Qvist-Hansen, P. (1972). Sociologers overvældende vurdering af vores behov. *Ingeniørens Ugeblad*, 50, 15. december 1972, 19.



Biographical information

Vibeke Andersson Møller
Senior Researcher, mag.art.
National Museum of Denmark,
Modern History and World Cultures
Address: Frederiksholms Kanal 12, 1220
Copenhagen K, Denmark
Phone: +45 4120 6250
E-mail:
vibeke.andersson.moeller@natmus.dk

Vibeke Andersson Møller is an art historian and Senior Researcher at The National Museum of Denmark. She is a board member of Selskabet for Arkitekturhistorie and Europa Nostra Denmark. Fields of research: Danish architectural history, especially modernism, and Danish wallpaper history. She is the author of several books, e.g. *Arkitekten Frits Schlegel* (2004), *Farver i funktionalismen* (2009), *Danske kunstnertapeter 1930-1965* (2013) og *Dansk arkitektur i 1960'erne* (2019).