

RUM OCH TOMRUM

Ann Westerman

Byggnadsstyrelsen, Stockholm

Med utgångspunkt från begreppet tomrum har författaren gjort en rad iakttagelser som visat sig fungera inspirerande i gestaltungsarbetet och i synen på funktionalismen.

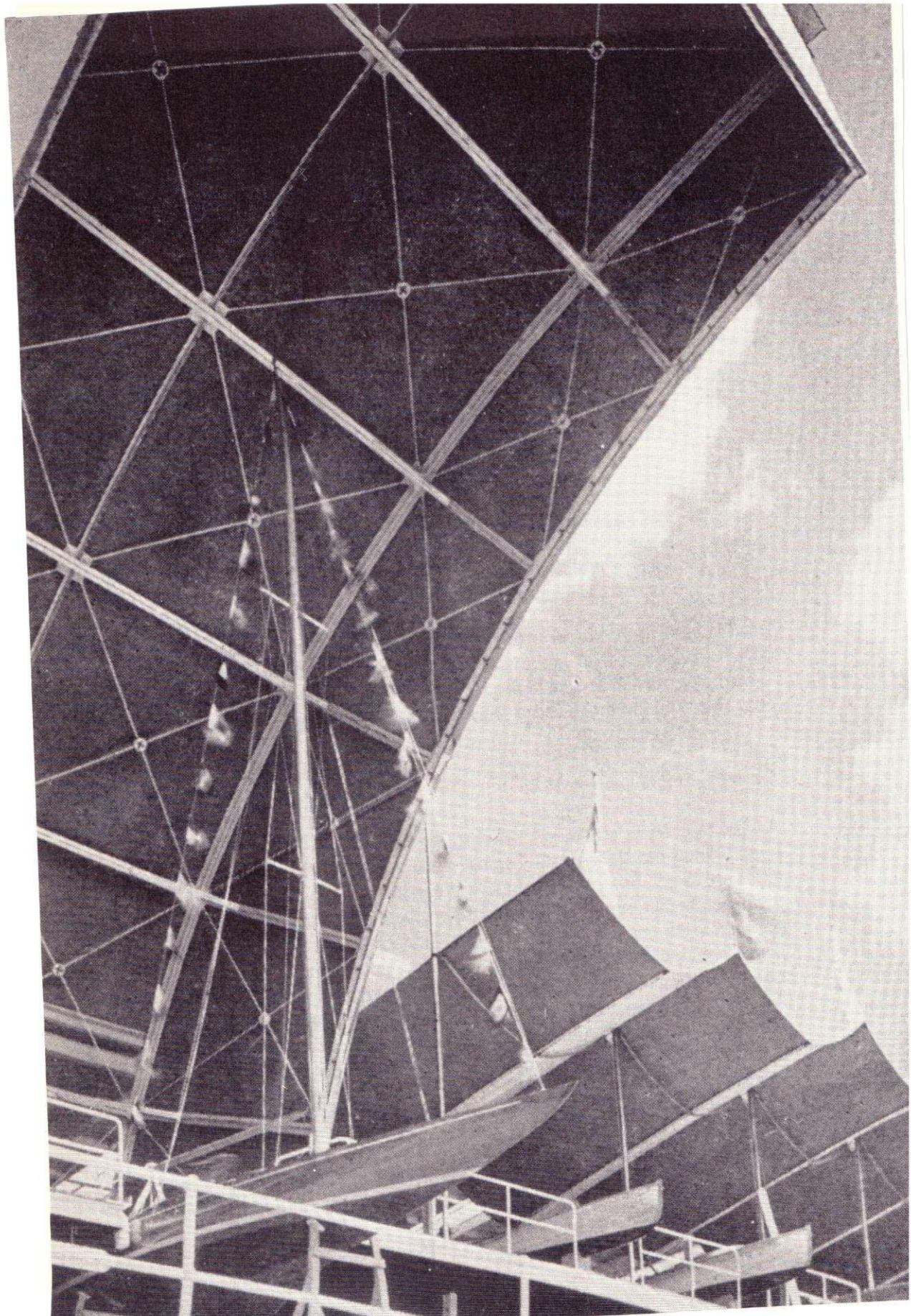
I denna essä förekommer ordet tomrum i flera betydelser. Det var från början oavsiktligt. När jag lägger pennan ifrån mig, säger jag att det är avsiktligt. Orden är tecken. Sammanhangen bakom är i ständig förvandling. Hur skall jag bruka orden annat än för att väcka något till liv...

Form byggs upp och vittrar ner

Arkitektarbetet är ett slags vetenskapligt arbetssätt, i det att arkitektens uppgift är att rita sig fram till lösningen på ett unikt problem. Skissarbetet är att pröva och ompröva lösningar till dess att så många som möjligt av de ingående faktorerna satisfieras. I detta arbete ingår att prioritera, att väga delproblemens tyngd mot varandra, att satsa på att i första hand lösa det som man uppfattar som huvudproblemet i uppgiften. Arkitektarbetets fascination ligger i, att i detta prioriteringsarbete krävs både intellektualitet, känslomässig mognad och en etisk inställning till yrkets förpliktelser. Det krävs också en arkitekturteori, ett synsätt, som gång efter annan prövas; först på papperet, prövas i modell, prövas i tal och skrift, prövas i genomförda projekt.

Men var finns teoridebatten i Sverige? Jag måste gå tillbaka i tiden för att få perspektiv.

Runt 1930 bröt funktionalismen igenom i Europa. Arkitekten fick en ny roll som visionär och banbrytare. L'esprit nouveau var av en absolut



abstrakt halt, dess mål var att bryta med det traditionsbundna och föreställa sig det nya. Dess medel var den rumsliga revolutionen, att i den rumsliga konceptionen låta människor bli varse, förstå sin egen enorma kapacitet. Detta var på en gång ett poetiskt uppsåt! I sak, som i syfte. Arkitektur, som poesi! Ett tredimensionellt poetiskt språk skulle användas. Luften var budskapet. I den tid, då funktionalismen uppträdde, utvecklades samtidigt maskiner som flygplan och bilar. Luften kunde genomfaras, den blev ett element, som kunde innebära frihet. Det blev för många arkitekter i Le Corbusiers efterföljd en uppgift, att uppenbara för var och en känslan för denna nya frihet. Därmed blev arkitekturen på ett särskilt sätt en avståndens konstform.

Vad fanns där inte på Stockholmsutställningen av den rumsliga revolutionens visioner i de utspända skärmtakskonstruktionerna, dess flaggspele, dess lätta, svävande konstruktioner. Vind, vatten, svävande rum. Funktionalismen, när den är som bäst, doftar vatten, källklart, genomskinligt, utan smaktillsatser. Dess magi ligger i planlösningens poesi. Dess uttryck ligger i sektionens majestät. Men – sektionens majestät rationaliserades så småningom bort.

Gunnar Asplund slutade aldrig att öva rummets konst. Hans lidelse var stor! De svenska funktionalisterna arbetade med stort allvar i sin yrkesetik. De svarade för att folkhemmet pryddes med bostäder, bostadsområden och offentliga byggnader genomtänkta i detalj, klokt, rationellt, rent, luftigt, soligt, ansvarsfullt. Och god tid för projektering fanns det.

Så kom 1960-talet med det ekonomiska uppsvinget i skuggan av det kalla kriget. Rationaliteten blev i tjänst hos Effektiviteten, vilken måste till för att alla — så många som möjligt — skulle få del av välfärden. Den rumsliga revolutionen var nästan glömd och sektionens majestät likaså, men den levde i hjärtat hos några, som Erik och Tore Ahlsén, Sune Lindström, Klas Anshelm och främst då hos Peter Celsing. Det var Celsing, som fullföljde detta arv från Asplund och lärde av Lewerentz, som fortsatte att arbeta med arkitektur som poesi! Han ville alltid med sin arkitektur förmedla doften av det osedda. Han gick på upptäcktsfärd efter de arkitektoniska singulariteterna. Han utvann poesi ur de grova materialen, de triviala situationerna såväl som ur de exklusiva.

Under slutet av 1970-talet kom baksmällan. Varför blev det inte alltid bra? Forskarutbildningen, som genom högskolereformen startat i början av 1970-talet, började ge resultat i form av doktorsavhandlingar och BFR-



Barndomens landskap

rapporter. Mycket av det arbetet utgår från människors värderingar av miljön. Detta har säkert påverkat arkitekter och planerare en hel del, inte minst när det gäller bostadsbebyggelsens utformning. Det har också blivit tydligt för politikerna att miljöaspekterna är viktiga. Att det funnits outhyrda bostäder stämde till eftertanke. Men finns det en skepsis mot forskning om människors värderingar. Människan är ju anpassbar.

Måste inte arkitekten hela tiden anpassa människan till den rådande situationen? Vill inte folk ha en trendig arkitektur? Inspiration kan ju hämtas genom resor och studiebesök ute i världen. Hur ser egentligen arkitektens etik ut idag?

Tomrummet, som en del av processen

I allt kreativt arbete, såväl forskningsarbete som konstnärligt arbete, uppstår tomrum, lakuner, stunder då man inte vet hur man skall börja eller hur man skall fortsätta. Vad gör arkitekten när hon tvekar? Hur reagerar hon inför tomheten, den brist på inspiration, som plötsligt kan ge sig till känna, en känsla av att vara övergiven, övergiven av sin egen inspiration, sin begåvning, i en stund när hon tycker sig mista sin styrfart, sitt spår.

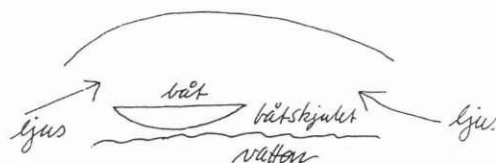
Vad gör man? Ett sätt är att fylla tomrummet med en massa teckenbråte, med en massa ord och tal, bakom vilka man anar bilder. Ett annat sätt är att återknyta till och fördjupa sin teoribyggnad. Det ena utesluter inte det andra. I det första fallet kan vi i tomrummet möta bilder från tidigare emotionellt laddade situationer som för oss, på något sätt, varit särskilt betydelsefulla och där intryck av platser, rum och föremål bränts in i vårt receptionssystem, endast för att de råkat vara i vår närhet vid dessa tillfällen. I vårt omedvetna blir sådana platser och rum ett slags kodbärare. Som stoffhoppar från en sprängd stjärna finns sinnesintrycken lagrade till synes utan sammanhang, men alla med riktning mot den händelse i ljuset av vilken de fått sin plats i medvetandet. Sådana minnesbilder av rum och platser är av en särskild estetisk kvalitet genom deras koppling till ett djupt upplevt betydelsesystem. Teoribildning å andra sidan, är tankebyggnaden att utgå ifrån eller att bryta mot avsiktligt, som startar en ny tankeprocess, som väcker en känslprocess och därigenom kan styra genom tomrummet.

Eftersom jag själv är både praktiserande arkitekt och forskare vill jag vara personlig om mina egna erfarenheter.

Tomrum

Allt är i förändring, i förvandling. Genom att iakttä den förvandling som sker med tingen och med oss själva över en tidsperiod, lär vi oss att uppfatta samband mellan tid och rum.

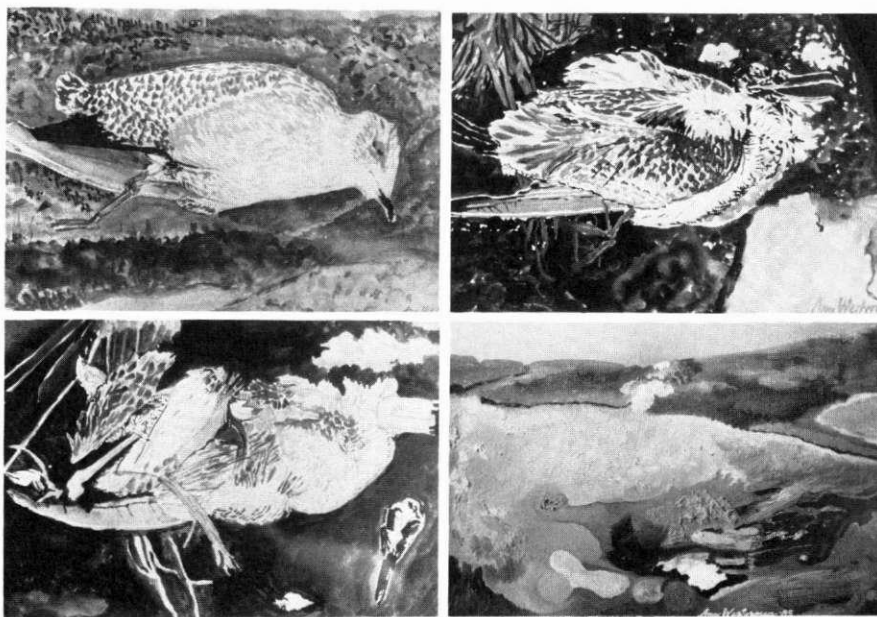
Vår upplevelse av form kommer av vår erfarenhet av form i förvandling. Sommarens, barndomens och uppväxttidens landskap har lärt oss: Form byggs upp; form vittrar ner. Denna insikt är kommen av djupt



*Båthusets rum och
arkitektens segling på fjärden*

präntad erfarenhet. Till denna hör erfarenheten av den rumslighet, det tomrum, som det försvunna lämnat efter sig.

Jag tar ett fotografi. Det visar ett höstligt skärgårdslandskap. I förgrunden en upp- och nedvänd båt, uppdragen på ängen. I bakgrunden stranden, bryggan och båthuset. Jag ser för min inre blick, hur båten under sommaren ligger förtöjd i båthuset vid bryggan. Jag vet hur det känns att sitta där på toften efter seglatsen. I båthuset tak leker reflexerna från båthuset vattengolv och jag känner det stilla gungandet efter farten och rörelsen under seglatsen på fjärden, som man ser genom båthuset öppning. Jag upplever ett tidrum. Nära och avlägset blir upplevbart avstånd. Hur baxa över denna erfarenhet till andra? Med arkitektoniska medel?



Död fågel, 1-3. Akvareller av Ann Westerman. Sandmoln, olja av Ann Westerman.

Jag går på klipporna vid havet, när jag nästan snubblar över en stor död fågel. Den blir omgående motiv för en akvarellmålning. En vecka senare åter en målning och en vecka senare ytterligare en. Vind och regn och insekter bearbetar fågeln. Den ursprungliga gestalten upplöses. Dess form vittrar sönder. Delar sprids över ett allt större parti av klipporna. En ving här, ett ben där, till sist en fjäder flytande i en vattenfylld skreva. Där jag står, delvis överblickande denna formförvandling, förnimmar jag över klippavsnittet en närvaro markerad av nedslagen från denna förvandlade

fågelgestalt. Denna delvis osynliga närvaro är ett tomrum. Hur baxa över denna erfarenhet till andra? Med arkitektoniska medel?

Jag målar en oljetavla. Det är en balansövning för att öva ögats känslighet för kulör, form och komposition, samtidigt som det är en väg till självkänedom. Gömda former från en dunkelt ihågkommen händelse kan förmås träda fram. Tomheten är dräktig. Den föder, på min duk, ett gult fält, omgivet av formelement, som inte lämnar andra oberörda.

Ett äpple delas i fyra delar. En äts upp. Där denna del varit är nu ett tomrum. Vi kan med synen beräkna vad som fattas. Av det som återstår, kan vi beräkna storleken av den del som fattas. Avstånden kan mätas med synen eftersom äpplets form och storlek är så välkänd för oss.

Jag har i min forskning visat (Westerman, 1976), att vi värdesätter fasaders plasticitetsegenskaper visuellt på ett förutsägbart sätt. Till exempel värderar framför allt kvinnor en slät fasad med utskjutande partier som allt vackrare med ökande mått mellan framkant och fasadliv. Det är empiriskt funnen kunskap. Sådant är hörnstenar i min arkitekturteori. Det

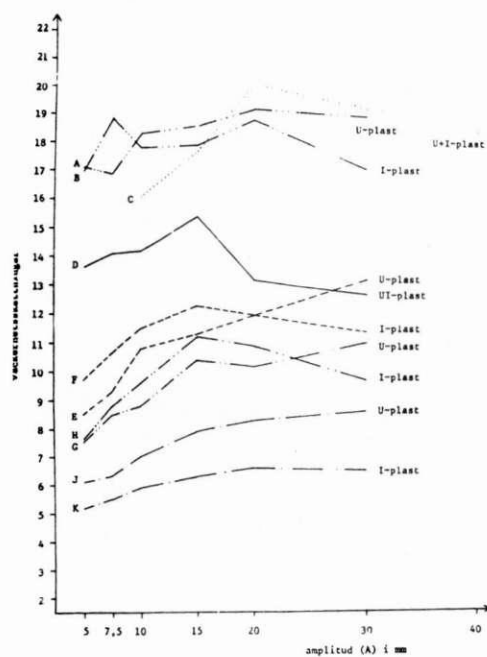
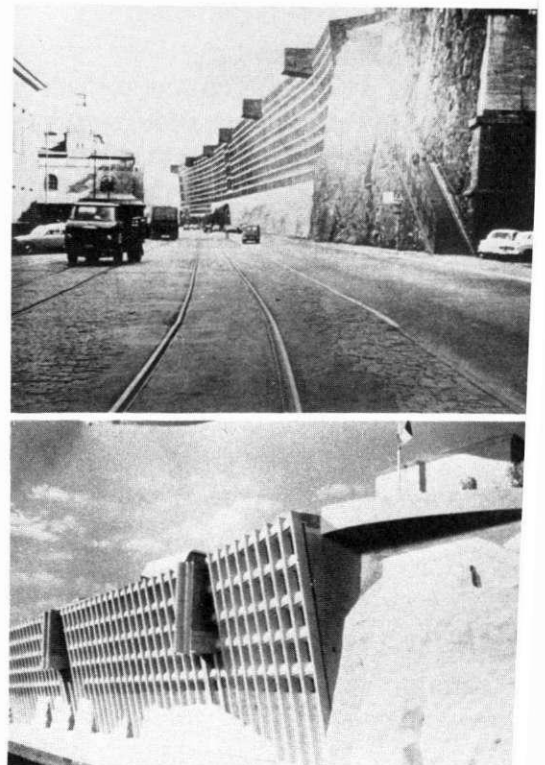


FIG 10. Diagram som visar vackerhetsbetygningar för stimuli-grupperna A - K av 64 enheters-skalllinjen.

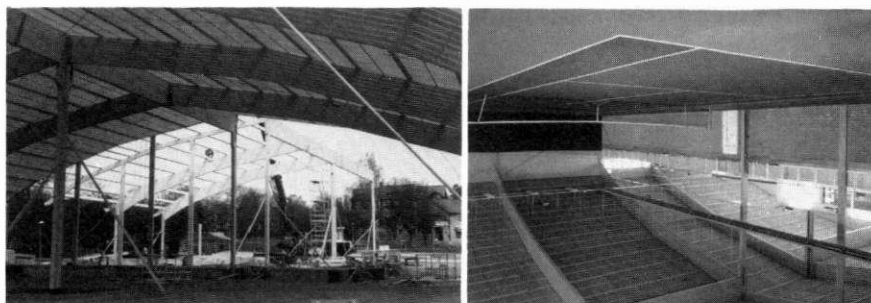
*Forskningsresultat i grafisk form.
(Ur Westerman: Estetisk värdering
av byggnadsexteriörer, KTH 1976)*



*Stadsgården i Stockholm.
Förslag av Peter Celsing.*

är kunskap, som jag använder mig av när jag skall gestalta en byggnad, rita ett hus.

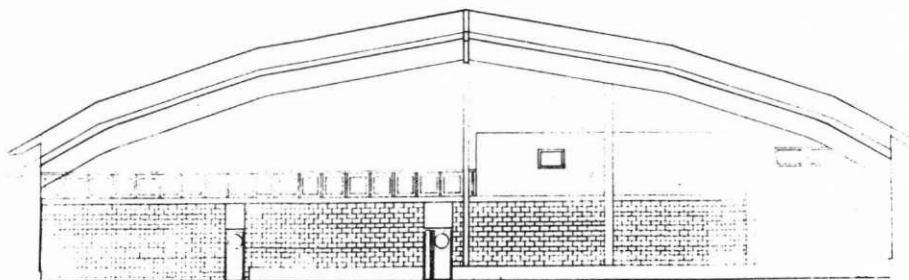
Fasaders tredimensionalitet, deras plastiska karaktäristika, är så betydelsefulla för vackerhetsvärderingen att de kunnat beskrivas som plasticitetstyper. De utgör tomrummets gränssytor.



*Lidingö Tennishall. Landberg, Coordinator och Westerman.
Hallen under uppförande. Det färdiga rummet.*

När form byggs upp, som den gör under byggprocessen, framstår rummets form som idé ofta tydligt innan allt kläs in. Väggarnas genombrutenheter visar de rumsliga sammanhangen. Tomrummets idé finns där lika förmimbar som om den varit skuren ur luft, som materia. När väggar, golv och tak kommer till, tillförs denna dimension, materialets dimension. Rummet blir definierat.

Det är i viljan att synliggöra tomrummet arkitektens kompetens och skicklighet visar sig. Där ingår att hantera materialen på ett sådant sätt att de ingår i symbios med rummets idé, det gestaltade tomrummet. Arkitektur som konstform är rummets, tomrummets och avståndens konstform, i vilken den liknar skulpturen, men ändå överträffar den genom sina mått och sin skala.



Lidingö Tennishall. Landberg, Coordinator och Westerman. Tvärsektion.