

OM ARKITEKTUR OG KVALITET

- ikke den teknisk, funksjonelle, målbare kvaliteten, men den opplevde estetiske

Birgit Cold

Institutt for Byggekunst, Arkitektavdelingen NTH, Universitetet i Trondheim

Författaren närmar sig företeelsen arkitektonisk kvalitet från olika håll och presenterar avslutningsvis en egen interpretation.

Arkitektur - definisjoner

"Estetisk organisation av praktisk verklighet" – Elias Cornell (*Om rummet och arkitekturens väsen*, 1966).

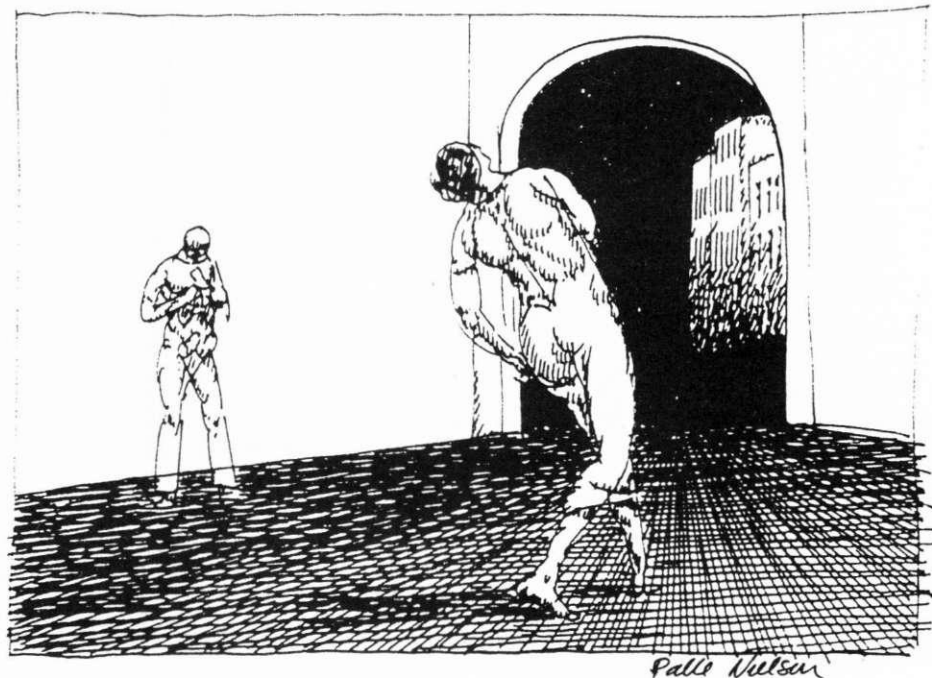
"Bygninger er ikke annet enn et middel for arkitekturen som er *tanken* bak formen, kroppsliggjort i den hensikt å manifestere og overføre denne tanken" W Lethaby (*Architecture, Mysticism and Myth*, [1891] 1974).

Arkitekturen er således de tanker, intensjoner og idéer som tilføyes bygningen, dets intellektuelle innhold.

"Noen tanker er ubevisste og instinktive som lengslen etter symmetri, ro og storslagenhet og lignende rent estetiske egenskaper, mens andre er direkte og didaktiske" (Lethaby).

Eller vi kan si at arkitektur er bygde omgivelser med et estetisk - kunstnerisk innhold.

Bak alle tre definisjoner ligger målet å tilføye det bygde *noe* utover å være en praktisk løsning. Dette *noe* som skal tale til våre sanser, følelser og intellekt.



Arkitektur - forestillinger

Finn Werne (*Den usynlige arkitekturen*, 1987) kaller vår opplevelse og erindring om dette *noe* for *den usynlige arkitekturen* eller den indre arkitekturen.

Han sier at den usynlige arkitekturen bærer vi med oss som drømmer og minner. Vi kan gå fra rom till rom og være både inne og ute på samme tid. Vi bygger hele tiden videre på denne modellen og vi kan gjøre andre delaktige i den.

Våre forestillinger og bilder eller den usynlige arkitekturen og dens relasjoner til den synlige ytre arkitekturen avgjør om vi kjenner oss hjemme eller ei, om vi finner lyst eller ulyst i arkitekturen.

Oppstår det ikke noen respons mellom den synlige og usynlige arkitekturen, blir vi likegyldige overfor den. Å bry seg om er å identifisere seg med og føle samhørighet, ikke bare med sine nære omgivelser og egen bolig, men med mennesker og steder, med forfedre og etterkommere.

Følelsen av samhørighet krever en bekreftelse i den synlige ytre arkitektur og der i ligger kanskje en av arkitekturens viktigste egenskaper – at den kan formidle *mening*, *følelser* og *stemninger*, uten at vi egentlig legger merke til det. (Jfr Werne s 203 f)



Disse mentale bilder, forestillinger eller *mindscape* spiller en betydelig rolle for vår estetiske oppfattelse, intellektuelle forståelse og handlingsrettede anvendelse av arkitektur eller steder.

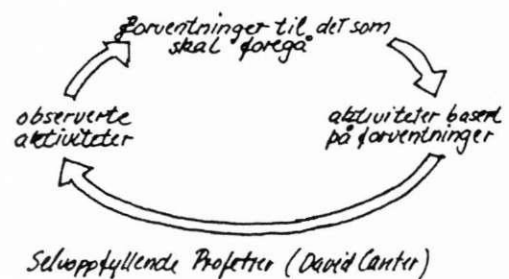
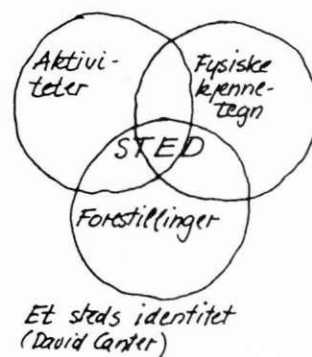
David Canter (*The Psychology of Place*, 1976) skriver at ordet *sted* er et særlig rikt ord fordi det på en gang inneholder både geografiske – arkitektoniske og sosiale aspekter, derfor blir det velegnet til å slå bro mellom disse disiplinene.

David Canter's identifisering av et sted består av tre faktorer hvor stedet blir relasjonen mellom disse:

1. folks forestillinger om
 - hva som skal skje
 - hvilken adferd som er viktig
 - hvordan det skal se ut
2. de fysiske kjennetegn
3. og aktivitetene

Dette samspillet er dynamisk og vil endre seg når en av dimensjonene endrer seg.

Folks forestillinger skapes og endres blant annet ved det han kaller *selvoppfyllende profetier*.





Våre forventninger er resultatet av alment forekommende handlingsmønstre og de spesifikke stedstilknyttede handlinger som i tur og orden setter i gang handlinger som faller sammen med disse forestilte mønstrene.

Dette er noe av grunnen til at vår forestillingsevne både er så sterk, men samtidig er så sammenvevd med forestillinger om handlinger.

Canter er meget opptatt av hvordan både status og roller påvirker våre forestillinger og forventninger, som igjen påvirker våre opplevelser og vurderinger av et sted.

Arkitekter og legfolk vurderer forskjellig, dels fordi det forventes av dem, og dels fordi arkitekter har ervervet seg erfaringer og kunnskaper som gir innsikt.

Men det er også en fare i spesialistkonformitet hvor det er "riktige og gale måter" å oppleve og vurdere et byggverk på.

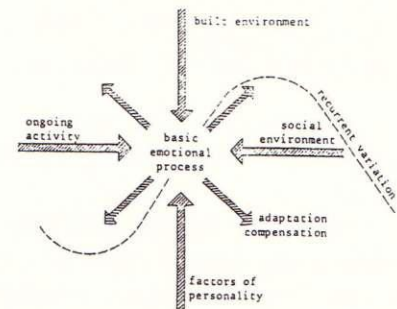
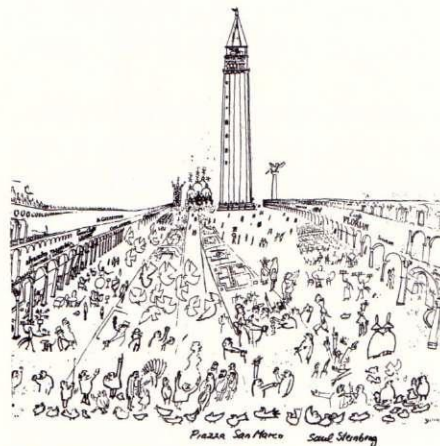
Arkitektur - aktiviteter

Jan Gehl (*Livet mellom husene*, 1980) har i sin forskning om samspillet mellom aktiviteter og fysisk utforming, sett på bruken av offentlige og private uterom. Hans vurdering av gode og dårlige steder henger sammen med den aktivitetsprosess som kan settes igang. Han sier at kvaliteten av det fysiske miljøet ikke bare er avhengig av at de *nødvendige* aktiviteter kan finne sted, men at de gir mulighet for *valgfrie* (individuelle) aktiviteter, og at de igjen kan medføre *følgeaktiviteter* (sosiale).

Før eksempel skal et gangstrøk *gi plass* til bevegelser av folk i to retninger, det skal gis *sittemuligheter* som igjen skal være utformet så det er lett å komme i *kontakt* med andre folk.

Robert Krier (*On Architecture*, 1982) har en egen evne til å fremstille sine arkitekturprosjekter nettopp med et *liv* som skal fortelle om at dette er et *godt sted* å være.

Piazza San Marco i Venezia i Saul Steinbergs strek gir oss en herlig beskrivelse av plassen som *handlingsrom* og opplevelse av stedets kvalitet, som igjen påvirker våre forestillinger og forventninger til hva vi skal delta i.



A model of man-environment interaction (after Küller 1976, 1984). According to this model human beings are partly affected by the physical environment and partly by the social network. In addition, they are influenced by the activities in which they engage. This influence, which varies in extent over time, is modified by their own personal resources, constitution, experiences, etc. While the environment activates them in various ways, human beings at the same time endeavour to retain control over their situation. What the model indicates is, in part, that activation from various sources must be balanced and adapted to the resources of the individual.

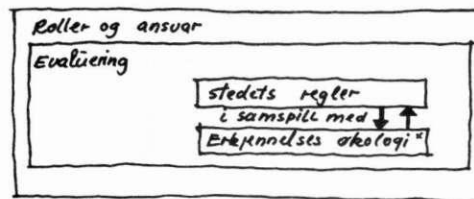
J. R. Watzke, R. Küller 1986

Arkitektur - kvalitet

Rikard Küller (*Architectural Psychology*, Lund 1973) viser i sin interaksjonsmodell det komplekse samspillet mellom folk og omgivelser. Komponentene i modellen skal betraktes som abstrakte aspekter av en integrert prosess hvor et antal faktorer medvirker til systemets aktivitet, mens avvikelene fra det optimale nivå vil lede til forskjellige former for tilpasning eller kompensasjon.

Rikard Küller siterer Kilpatrick: "Tilsynelatende er forholdet mellom oppfattelsen og objekt aldri absolutt. I stedet er oppfattelsen av sannsynlige bruksverker et resultat av tidligere handlingserfaringer som brukes som retningslinjer for å fremme organismens hensikter gjennom handling". Og videre: "Oppfattelse og objekt er to abstrakte sider ved denne totale prosessen og forholdet mellom dem er simpelthen en funksjon av at de både er deler og helhet av samme sak". Forstår jeg Rikard Küller rett så mener han at i konfrontasjonen mellom gjenstand og bruker oppstår opplevelsen av kvalitet og at denne og den kvalitet som tillegges gjenstanden er to sider av samme sak.

Vi kan se på kvalitetsbegrepet ut fra flere dimensjoner. Den situasjonsbestemte behersket av øyeblikkets begivenheter og brukerens tilstand, den epoketilknyttede med et sett av normer som blir toneangivende,



x cognitive ecology
Evaluering's model (David Canter)

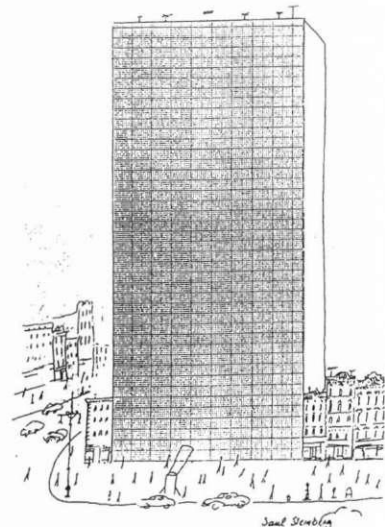
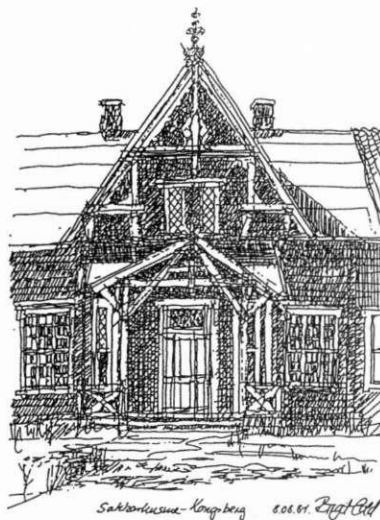
den historiske hvor oppfattelsen "hever seg over" situasjon og normer og til slutt den fenomenologiske hvor dialogen angher av brukers følsomhet.

- Den første dimensjonen: *Den situasjonsavhengige kvaliteten* vil nettopp si at opplevelsen av kvalitet oppstår i møtet mellom oss selv og byggverket. Dette blir også delvis understreket i David Canter's modell om hva *rolle og ansvar* betyr for vår vurdering og vår relasjon til omgivelsene og til stedet.

Stedet fremstår i denne modellen som *stedets regler*, det vil si det fysiske stedet med dets kulturelle regler for adferd og dets symbolske betydning.

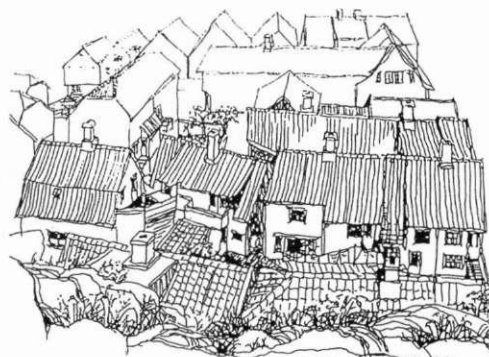
- Den andre dimensjonen: *Den epokeavhengige kvaliteten* som innebærer at opplevelsen av kvalitet er knyttet til en tidsepoke eller et paradigma hvis gyldighet er avgrenset i tid. Vi kjenner det fra stilarter og moteretninger som har sin blomstring i en epoke og som i neste epoke anses som nesten verdiløs. Hver epoke, stilart eller mote har sine normer og spilleregler.

Sensitiviteten er da innstilt på visse forbilder og regler eller instru-





Switz i Borkreen



Gjellerhusen 12.7.75 Bygghandling

mentet er stemt i en viss toneart. Hører vi en falsk tone, en uregelmessighet i forhold til det vi venter oss, føler vi oss sviktet, kvalitetsopplevelsen uteblir og erstattes med skuffelse og kanskje indignasjon.

Tenk på våre reaksjoner på "slengbukser og skorstensrør" eller på århundredeskiftets arkitektur med dekorative og figurative stiletterligninger i forhold til funksjonalismens nonfigurative forenklede behandling av rom, masse og flater.

Det er først når en rekke anormaliteter har rystet kvalitetsnormene ettertrykkelig, og det finner sted et paradigmeskifte, at vi igjen er i stand til å stille inn våre antenner på nye kvaliteter. Men dette medfører til gjengjeld at vi setter store spørsmålstejn ved og tar avstand fra det just forlatte estetiske uttrykk.

- Den tredje dimensjonen: Den "evige" kvaliteten som innebærer at noen objekter og byggverk synes å ha en evig kvalitet.

Vi spør ikke om pyramidene, Pantheon eller templene på Akropolis har kvalitet. Den regnes i dag for udiskutabel, uansett om vi opplever den eller ei. Det ser ut til at eldre kunst- og arkitekturverker i kraft av sin alder og historiske tilhørighet oppfattes som bærere av en slags evig kvalitet og at denne kvaliteten blir oppfattet av de fleste kulturer.



Villa Rotunda, 21.6.83

Cold



Piazza S. Marco 29.6.78 B. Cold

Likedan har den traditionelle, anonyme arkitekturen fått et kvalitetsstempel i vår tid fordi den uttrykker *stedets* og *kulturens* praktiske og poetiske muligheter.

Denne beskrivelsen av "evig kvalitet" kan kanskje være et uttrykk for at flere epoker har samme syn på eldre arkitektur og at vi derfor mener at kvaliteten er eviggyldig. Det er ikke mange århundrer siden at både de store arkitekturverkene og den anonyme stedtilpassede arkitekturen levde sitt eget helt upåaktede liv.

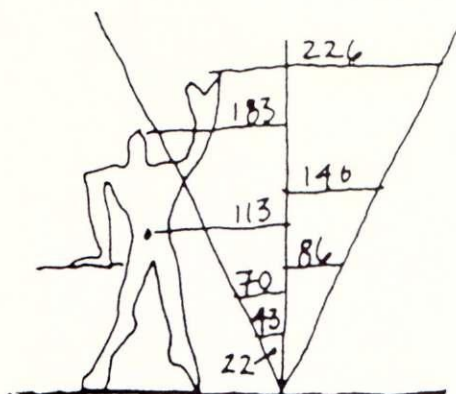
- Den fjerde dimensjonen: Denne handler om "generell kvalitet", om den finnes som begrep. Vi kan se på to sider ved begrepet: Den fenomenologiske og den lovmessige siden.

Det fenomenologiske synet ser på kvalitet som iboende i byggverkets vesen eller væren på stedet. Det er opp til hver av oss å åpne våre sanser og vårt intellekt for denne kvaliteten. (Norberg-Schulz -86)

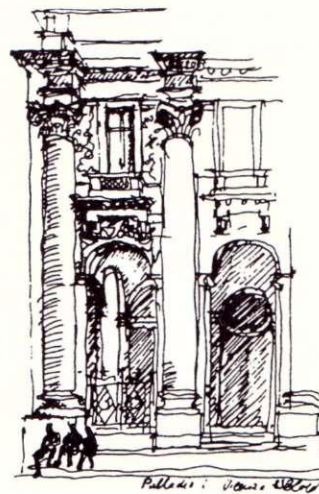
Det vil si at kvaliteten er der, men at vi er mer eller mindre disponerte, åpne eller motiverte for å oppleve og sette pris på den. Utfra dette synet er det kanskje lettere å forstå hvorfor eldre arkitektur ser ut til å tillegges generell kvalitet. Jo eldre et bygg er desto mindre betyr situasjonen, vår egen rolle og status. Og de normer og spilleregler som er herskende i vår egen epoke blir heller ikke så viktige. Vi er altså mer åpne og mottagelige enn vi er for vår egen tidsarkitektur.

Troen på at det finnes *lovmessigheter* i relasjonene mellom bygde omgivers egenskaper og karakter og vår opplevelse av kvalitet dukker opp med forskjellig tyngde i de forskjellige periodene.

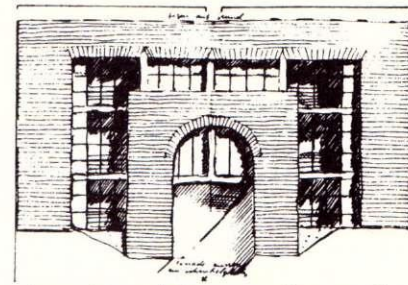
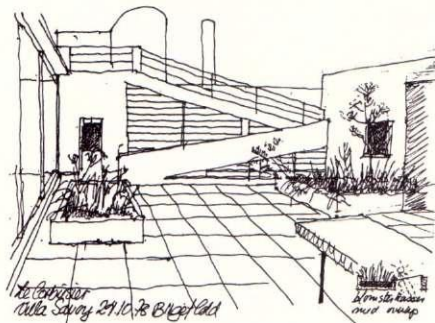
– Geometriske og matematiske regler for dimensjonering av bygninger og bygningsdeler for å oppnå opplevelsen av skjønnhet og harmoni, fra Antikken til Renessansen og til "Moduloren".



de Coubertier - Li Modulor



Pellegrini - Venezia 1880



Robert Krier fra "Elements of Architecture".

– Emperiske undersøkelser innen persepsjonspsykologien fra folks preferanser av former og figurer til bedømmelse av hele bygningsmiljøer med balansen mellom helhet og variasjon, orden og kompleksitet, (bl a Hesselgren -85).

– Arketyper med samspill av golv, vegger og tak i romopplevelser som skal gjelde alle mennesker (T Thiis Evensen -86).

Historien med sine skiftende epokers estetiske uttrykk som taler sine helt forskjellige språk gir oss altså ikke noe entydig svar på hva kvalitet i arkitekturen er.

Historien gir oss snarere en slags kontekstuell plattform hvor vi kan finne støtte og inspirasjon for de beslutninger vi til enhver tid må ta enten det gjelder å vurdere, skape, bevare eller rive byggverk.

Kan vi da ikke definere hva som er arkitektonisk kvalitet?

Det kan vi og det gjør vi.

Men vel å merke som en *kontinuerlig prosess* gjennom arkitektstudiet og videre i arkitekturketten.

Kvalitetsbegrepet kan altså ikke behandles som et statisk og såkalt objektivt, rasjonelt og logisk begrep.

Opplevelsen av kvalitet – uansett hvordan vi behandler begrepet kvalitet – oppstår i konfrontasjonen mellom individ og gjenstand eller sted. Og derfor dreier det seg både om egenskaper ved individet, gjenstanden og selve situasjonen.

Ser vi videre på egenskaper ved de forskjellige epokers arkitekturuttrykk, konstaterer vi at de med jevne mellomrom dukker opp igjen i andre epoker. Før eksempel har vi aldri blitt og blir kanskje aldri ferdig med antikken. Romerne etterlignet den hellenske antikke arkitekturen, som igjen blir tatt opp og transformert i renessansen, i klassisismen og videre i nyklassisismen som igjen har inspirert både nyrasjonalismen og postmodernismen.

Arkitekturen tolkes, gjentolkes og transformeres kanskje utfra dens



Nyårsjonaermeten som bærer av det klassiske skjønnhets- og formåstebegrep. Her er kvartets prospekt Wash.D.C.



Skjønnhetsprospekt på Brindley i Clevevea 26.6.1883 - B. Lind

egenskapers samklang med noen karaktertrekk, forestillinger og lengsler som hører til hver epoke.

Disse betraktninger om arkitektur og kvalitet medfører at vi må ta vår egen tids autentisitet på alvor, ikke gripe til nostalgiske etterligninger eller pastisjer fordi vi har en lengsel etter en mer innholdsrik og estetisk stimulerende arkitektur. Vi må gjøre to ting:

- studere og åpne oss for arkitektorens budskap og kvalitet for gjennom en kontekstuell forståelse å kunne hente *inspirasjon til nyskaping*.
- trene vår sensitivitet og utvikle en "sansenes dannelse" for å oppleve, utprøve og skape *ny erkjennelse* gjennom arkitekturen.

Arkitektur - tre syn

For å gjøre det estetiske innholdet i arkitektur noe mer konkret og billedlig, vil jeg presentere tre syn som den amerikanske psykolog Daniel Stokols presenterte i 1989 på den Internasjonale konferansen om "Environmental Psychology".



Todaiji Temple i Nara, 19.8.85 B.Lind

- Han taler om *det minimalistiske synet* hvor de bygde omgivelser tjener som beskyttelse mot klima og ytre fiender og som sikkerhet for sosialt liv og daglige gjøremål.

- Det andre er *det instrumentelle perspektivet* hvor arkitekturen er et middel til å oppnå viktige adferds- og økonomiske mål.

Arkitektens kvalitet måles her ut fra dens evne til å nå disse målene og i tillegg oppnå komfort, trygghet og velvære. Dette synet er godt representert i funksjonalismen.

- Det tredje synet er *det spirituelle*, hvor arkitekturen blir et mål i seg selv og fremstår som en helhet hvor fundamentale menneskelige verdier kultiveres og den menneskelige ånd og psyke berikes.

Arkitekturen blir da ikke bare utformet for hverdagslivets handlinger, men også for å skape *steder* som folk blir tiltrukket av, takket være deres symbolske og følelsemessige kvaliteter.

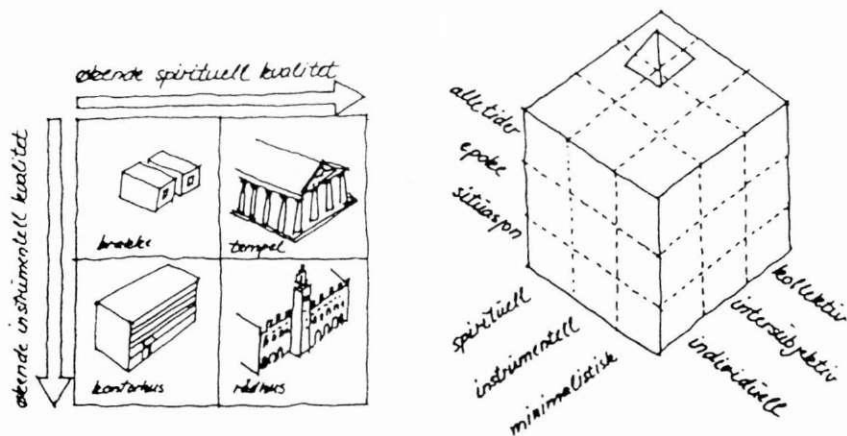
De tre syn overført på arkitektens ansvar for å skape kvalitet betyr krav til innlevelse og forståelse av:

- brukernes situasjon og de allmene menneskelige behovene
- stedets betingelser, fysisk, sosialt og kulturelt
- de tekniske og økonomiske vilkår for realisering
- den kunstneriske og spirituelle kraft som skal til for å skape arkitektur.

Sagt på en annen og mere kjent måte har arkitekten ansvaret for et både *praktisk, teoretisk og spirituelt samspill mellom funksjon, form og teknikk.*

Som en lek for å skjerpe sitt eget verdisyn kan man gjennom forenkling og systematisering lage en kvalitetsmatrise med den instrumentelle og sprituelle kvaliteten og sette inn arkitektureksempler.

Går vi til en kvalitetskube, kan vi se på forholdet mellom tre parametre: – fra situasjon i nuet, til tidsepoke, "til alle tider"



– fra individuell, til intersubjektiv, til kollektiv
 – fra minimalistisk nødtorftig arkitektur, til instrumentell funksjonalistisk, til spirituell arkitektur med høy symbolverdi.

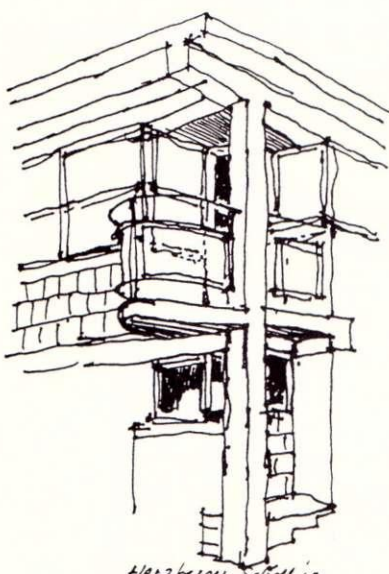
Vi kan da trene vår innlevelse og innsikt og få en utmerket diskusjon i gang om de byggverk vi kjenner og om det finnes "estetiske konstanter" og hva som da kjennetegner dem.

Arkitektur - og mitt syn

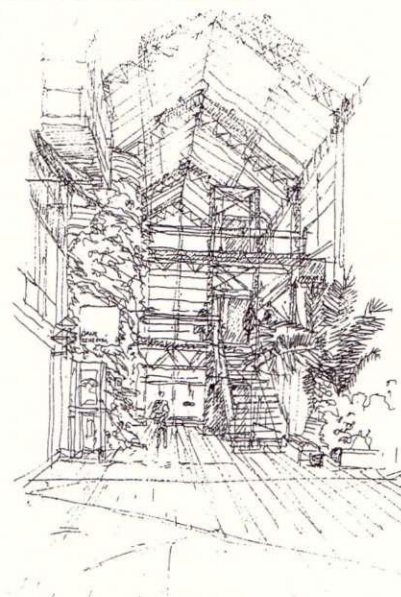
Samspill og helhet er kvalitetsbegreper som ligger i alle arkitektur-oppgaver. Og disse begrepene må ikke forveksles med entydig uforanderlighet eller en avsluttende harmonisk orden, men snarere tolkes som kravet til en gjensidighet, en kompleks dialog og mangetydighet fra detalj til rom og form, og fra form til omgivelser.

Ser vi på en del av den nyere arkitektur vil vi finne eksempler på en trygghetshungrende, nyklassisk orden med bruk av forenklede, skjematisk grunnformer, og vi vil finne en mer nostalgisk bruk av motiver med referanser til forgangne storhetstider, hvor fyrster tok seg råd til en kostbar kunstnerisk manifestasjon med en utsøkt håndverksmessig utførelse, men nå i moderne teknik.

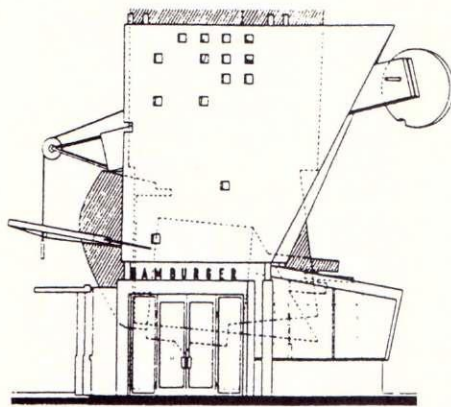
Det er på en måte forståelig at vi søker tilbake til slike symboladede, dekorative og tilsynelatende harmoniske uttrykk, i en komplisert og verdiforvirret tid. Samtidig som 40 års intetsigende kassearkitektur har gjort oss lystne på en mer uttrykksfull og følelsesbetont arkitektur.



Herzberger Schell in
Amsted dam - 89 Bild



Diagnostik Unipraxis, Planung Anwesen, 2004/05
Landsheim, Bielefeld



Facade og snit i Michael Rotundis prototype til en pølsebar

Fra Arkitekturens ABZ av Fl. Skude



Forsiden av "Samtiden" nr. 2. 1989

Jeg vil likevel gå inn for en mer søkende, "åpen og uferdig" arkitektur. Kanskje mer kompleks og motsigelsesfull som både gir brukerne en medvirkningsmulighet og arkitekten en sjanse til å arbeide med en form- og tidsmessig løsning for dagens levevis med dagens teknikk.

Når jeg sier "åpen og uferdig", til forskjell fra "lukket og avsluttet", tenker jeg her på en arkitektur som i konstruksjon, detaljering, plan- og bebyggelsesdisponering muliggjør endringer og addisjon av deler og elementer, så bebyggelsen over tid nærmest fremstår som en levende organisme. Samtidig er jeg sterkt opptatt av at arkitektur, permanent og avsluttet eller uferdig og voksende, inneholder et mangfold av steder som kan brukes og oppleves på ulike måter.

Men jeg vil også mene at det nettopp i vårt flerkulturelle storsamfunn skal være plass og romslighet for alle slags arkitekturuttrykk, romantiske, klassiske, funksjonalistiske, rasjonalistiske og postmoderne, så lenge de er komponert og bygget med kvalitet.

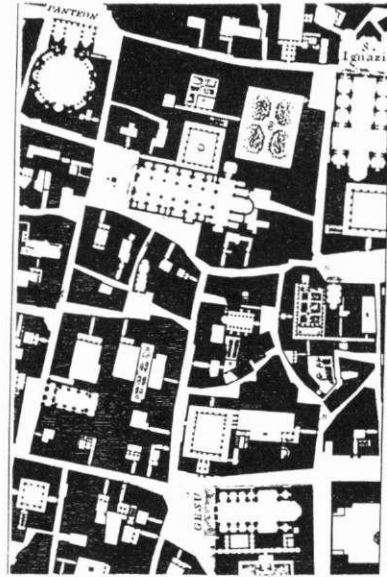
Og her "biter innlegget seg selv i halen". For hva er "komponert og bygget med kvalitet"?

Jeg skal gjøre et forsøk på en nærmere konkretisering.

Trond Berg Eriksen skriver (*Samtiden* nr 2, 1989) som innledning til en rekke artikler om *kvalitet* at: "Kvalitet betegner det tingen, ordningen, institusjonen egentlig skulle være – et krav som de bare unntaksvis oppfyller, det er uendelig mye lettere å se hvor kvaliteten mangler og svikter enn hvor den er til stede".

Det kan altså være lettere å beskrive mangelen på kvalitet og fraværet av arkitektonisk nerve enn å beskrive hva de to begrepene står for.

Kvalitet eksisterer og oppleves i kraft av sin motsats – mangel på kvalitet. Når vi bruker betegnelsen kvalitet ligger det deri en subjektiv sam-



Giambattista Nolli. Map of Rome. 1748.

menlikning med det vi kjenner til fra tidligere opplevelser av kvalitet og av mangel på kvalitet.

Når Trond Berg Eriksen skriver at kvalitet er "hva tingen skulle være", betyr det at det må være en intersubjektiv eller objektiv enighet om de krav og forventninger som skal innfris gjennom opplevelse av "tingen" i bruk.

I de foregående avsnitt har vi nettopp diskutert opplevelsen av kvalitet som en dynamisk prosess i forhold til det mer statiske kvalitetsstempellet som tillegges visse "ting" i visse epoker og andre "ting" for alltid.

Som et intuitivt forsøk fikk jeg lyst til å følge opp utsagnet – "at det er så mye lettere å se hvor kvaliteten mangler" – ved å lage en rekke "generelle" hypoteser om manglende kvalitet. Det blev til sju utsagn uten å spekulere nærmere over om det burde eller skulle være flere eller færre.

Mangel på kvalitet oppleves når objektet:

- 1 - uventet går i stykker eller bryter sammen
- 2 - eldes stygt
- 3 - krever en innsats i bruk som vi ikke kan eller vil yte
- 4 - ergrer oss ved sitt uttrykk eller sin blotte eksistens
- 5 - virker tilfeldig utformet og lite gjennomtenkt
- 6 - er en dårlig etterlikning
- 7 - er pretensiøst på overflaten uten reelt innhold

Det viste seg dog å være lettere etterpå, som motsats til mangel på kvalitet å formulere sju "positive" hypoteser om kvalitet.

Kvalitet oppleves når objektet:

- 1 - har lang varighet i bruk

- 2 - eldes smukt
- 3 - er enkel og lettfattelig å bruke
- 4 - gleder oss ved sitt uttrykk eller blotte eksistens
- 5 - virker gjennomtenkt og gjennomarbeidet
- 6 - er originalt
- 7 - har en helhet i uttrykk og innhold

Disse hypotesene, både de sju negative og de positive, beskriver et arkitektursyn med vekt på tradisjonelle verdier som *holdbarhet*, *ekthet*, *profesjonalitet* og *helhet*, og et funksjonalistisk – etisk syn med vekt på *ærlighet*, *lesbarhet* og *brukbarhet*. I tillegg kommer kravet til *originalitet*. Det vil si krav til fornyelse og overskridelse.

Det er ikke umiddelbart innlysende at disse kravene kan forenes og at det derved skapes kvalitet. Men en ensidig vekt, enten på de tradisjonelle eller de kunstnerisk fornyende verdier uten at disse er i gjensidig samspill, kan medføre uønskede resultater.

Striden om samspillet mellom kunstnerisk originalitet og de tradisjonelle verdier er imidlertid ikke den oppsplitende og plagsomme, men den utviklende og spennende striden som foregår kontinuerlig og med særlig intensitet ved paradigmeskifter.

Den virkelige striden handler om mangel på kvalitet når både de tradisjonelle og de fornyende verdier mangler. Enten når vi frambringer gjentakelser – plagiater – av uttrykk og former uten at de opprinnelige egenskaper er til stede eller erstattet av nye og like gode. Eller når originaliteten i den grad er overskridende, og de tradisjonelle krav er tilsidesatt.

Vitruvius hadde rett i at arkitektur er holdbarhet, brukbarhet og skjønnhet; skjønnhet i betydning kunstnerisk kvalitet.

Birgit Cold



Ggantija, Gozo (modell på musseet) Tempel for "Den Store Mor?" Malta febr. 88 B.Cold
ca 5000 ar.

Referanslitteratur

- Canter, David, *The Psychology of Place*, 1976.
Cold, Birgit + 9 ark. studenter, *Skissebok Italia*, 1983.
Cold, Birgit, *Arkitekturevaluering*, kompendium. Ark. avd. 1988.
Cold, Birgit, Notat om Arkitekturforskning og delprogram om "Evaluering av bygget miljø", 1988.
Cornell, Elias, *Om rummet och arkitekturens väsen*, 1966.
Eriksen, Trond Berg, *Samtiden* nr 2, 1989.
Gehl, Jan, *Livet mellom husene*, 1980.
Krier, Robert, *On architecture*, 1982.
Küller, Rikard, *Architectural Psychology*, Lund 1973.
Lethaby, W, *Architecture, Mysticism and Myth*, (1891) 1974.
Nielsen, Palle, *Hekuba*, 1981.
Rosenberg, Harold, *Saul Steinberg*, 1978.
Stokols, David, *IAPS 10*, Conference paper, 1988.
Werne, Finn, *Den osynliga arkitekturen*, 1987.

Artikeln är ett bidrag av sju, vilka utgavs i september 1989. (Arkitektavdelingens skriftserie Nr 1, 1989. Universitetet i Trondheim, UNIT/NTH Byggekunst, Alfred Getz vei 3, N 7034 Trondheim-NTH.)