

# Ressurser og tradisjon i utvikling

## Tilfellet Chen Lu, en landsby i Kina

Bjørn B. Erring, Harald Høyem and Dag Nilsen

Nordic Journal of Architectural Research

Volume 20, No 3, 2008, 16 pages

Nordic Association for Architectural Research

Bjørn B. Erring, Harald Høyem and Dag Nilsen

NTNU, Faculty of Architecture and Fine Art, Department of Architectural Design, History and Technology

Faculty of Social Sciences and Technology Management, Department of Social Anthropology

Trondheim, Norway.

TOPIC: ARCHITECTURE IN A RESOURCE PERSPECTIVE

### Abstract:

Artikkelen fokuserer på kulturell kontinuitet og brudd i de transformasjoner som finner sted på landsbygda i Kina. Det utvalgte studieobjektet er landsbyen Chen Lu i Shaanxi-provinsen, en landsby på 5000 innbyggere som tradisjonelt har livnært seg ved keramikk-produksjon siden Tang-dynastiet, for ca.1500 år siden. Gjennom intervjuer og observasjon søker vi å finne de motiver folk måtte ha for å søke vekk fra landsbyen og inn til de større byene. Tilgang på betalt arbeid og bedre sosiale tjenester er de åpenbare årsakene. Vi ønsker imidlertid å rette et blikk på realiteter i og forestillinger om tilværelsen i Chen Lu og tilværelsen i byer dit de søker seg, og stiller spørsmålet: Hva betyr tradisjoner og kulturell kontinuitet i migrasjonsprosessene?

Etter en gjennomgang av byform, bygningsformer og produksjonsmåter, konkluderer artikkelen med at Chen Lu's særegne livsform der produksjon, bolig og familie er integrert til en helhet, utgjør et potensial for en bærekraftig utvikling.

### Keywords:

Kina, migrasjon, hjem, familieliv, keramikkproduksjon

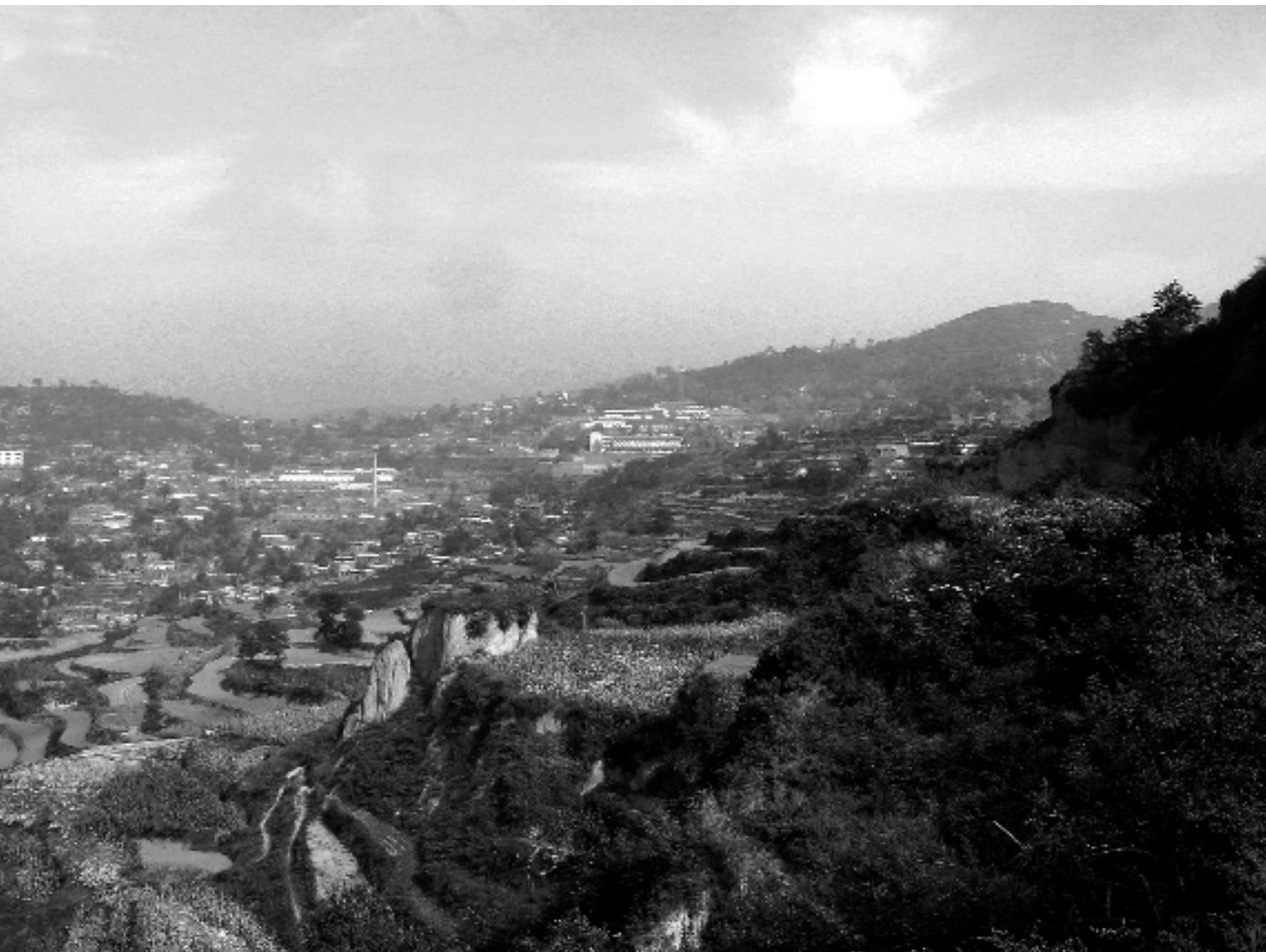


Bilde av Chen Lu i landskapet.  
Foto: Dag Nilsen

Som en demografisk tsunami velter bølger av kinesere fra landsbygda inn i landets regionssentre og storbyer. Trekkreftene (*"pull forces"*) kan være mange, sterke og aktverdige nok, skyvkreftene (*"push forces"*) likeså. I mange tilfeller er flytting den eneste gangbare, og nødvendige løsningen. Det kan imidlertid være verd å kaste et kritisk blikk på fenomenet som et allment valg i møtet med problemene på landsbygda, ikke minst i et ressursperspektiv. Begrepet *ressurs* må da sees i vid forstand – ikke bare som materielle ressurser, men også i form av sosial og kulturell kapital<sup>1</sup>. Det er nødvendig å belyse en del spørsmålsstillinger omkring hva som påvirker folks valg, enten de tar beslutningen om å flytte eller ikke. Hvilke positive kvaliteter og vanskelige problemer oppleves på landsbygda? Hvilke bilder av og forestillinger om det moderne byliv er det som virker tiltrekkende? Kan dette betraktes i et ressursperspektiv – og sist, men ikke minst:

Hvilken rolle spiller kulturell kontinuitet i de transformasjonsprosesser som finner sted?

Et relevant studieobjekt er landsbyen Chen Lu i Shaanxi-provinsen, der Xi'an University of Architecture and Technology (XAUAT) og NTNU samarbeider. Chen Lu kan sies å være et spesielt tilfelle ved å ha en 1500 års historie dominert av keramikk-produksjon; byen har imidlertid karaktertrekk i sin utvikling som på en tydelig måte setter generelle problemstillinger under debatt. Det generelle ligger i urbaniseringsprosessene i Kina, der migrant-arbeidere fra landsbygda utgjør en vesentlig del av arbeidsstokken i den voksende kinesiske økonomien, i de store materielle forskjellene mellom landsbygd-befolkningen og bybefolkningen, i endringene i produksjonsmåter fra det manuelle til det industrielle, i pendelsvingningene mellom familie- og klan-baserte produksjonsstrukturer i Min Guo-perioden (repu-



blikken fra 1912 til 1949) og kollektiviseringen av Kina som skjøt fart på 1950-tallet - og derfra tilbake igjen til fri konkurranse og markedsøkonomi fra 1980-tallet og utover.

I denne artikkelen har vi valgt å vektlegge stedets materielle ressurser (jordsmonn, topografi, byev, bygningstyper, avfall fra keramikkproduksjonen brukt som byggemateriale), og sosiokulturelle faktorer knyttet til keramikkproduksjonen, dens historie og posisjon i dag. Gjennom å sammenholde disse faktorene, kan en se bakgrunnen for Chen Lus spesielle problemer som kommer i tillegg til de generelle transformasjonsproblemer som rir Kina i dag, og som er til hinder for en bærekraftig utvikling av denne byen som har så mange positive kvaliteter.

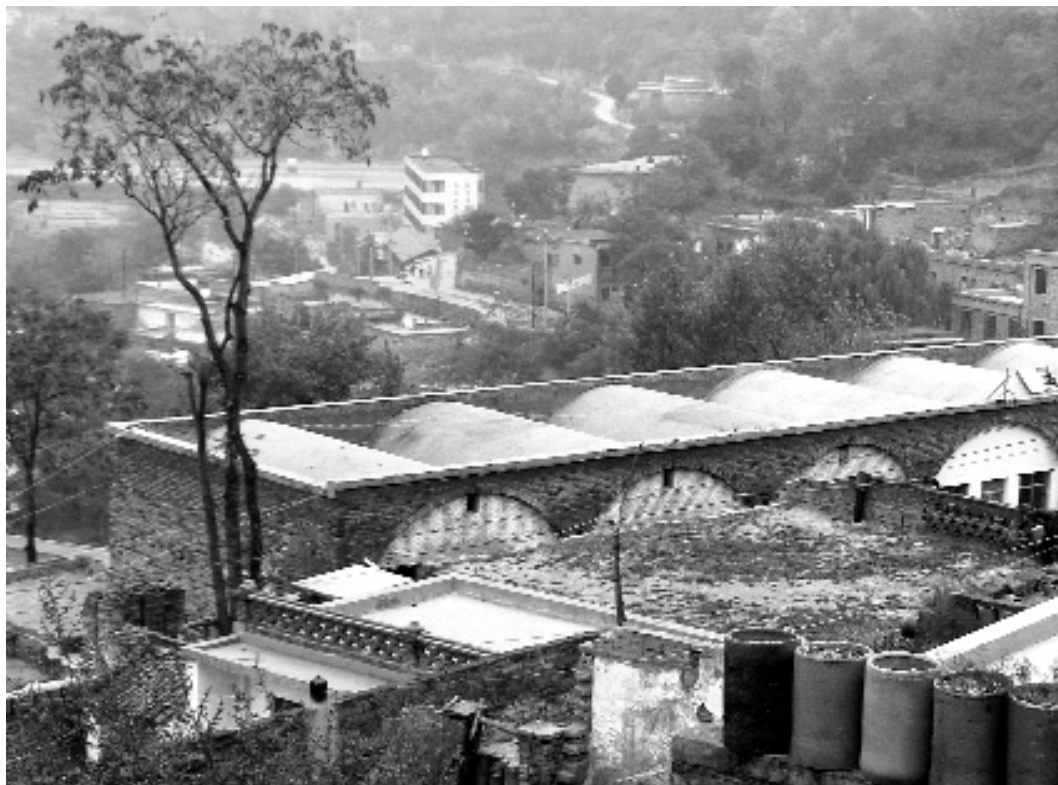
Artikkelen er basert på en bevarings- og utviklingsplan utarbeidet av XAUAT, og på feltarbeid i Chen Lu og county-hovedstaden Tong Chuan.

Arbeidsmåte her har vært semi-strukturerte intervjuer og personlige observasjoner, utført av studenter og vitenskapelig stab ved XAUAT og NTNU i årene 2007 og 2008.

#### **ARKITEKTUR, RESSURSER OG BÆREKRAFT**

Ressurser og bærekraft er aktuelle temaer i tiden, så også i debatten om Kinas rivende økonomiske utvikling de senere år. Innenfor rammen av forskningsprogrammet CONTINUUM-CHINA som er et samarbeidsprosjekt mellom NTNU og fire kinesiske akademiske institusjoner<sup>2</sup>, går en spesifikt inn på gamle og nye urbane boligområder for å undersøke om det er kontinuitet eller brudd i den kinesiske bo-kultur i vår tid, basert på *case studies* langs tre akser: et historisk, et antropologisk og et økologisk perspektiv. På denne måten håper man – blant annet – å få fram også den kulturelle dimensjon ved ressursforvaltning. Chen

Nybygget rekke med hvelvinger i  
Chen Lu.  
Foto: Dag Nilsen



Huleboliger – Deng Jia village.  
Foto: Harald Høyem



Lu er ett av programmets studieobjekter. Her søker vi å se på arkitektur, ressursbruk, energieffektivitet og samfunnsutvikling i et noe mer holistisk perspektiv enn det som er vanlig. Dette er også i tråd med hva Paul Oliver sier om dette;

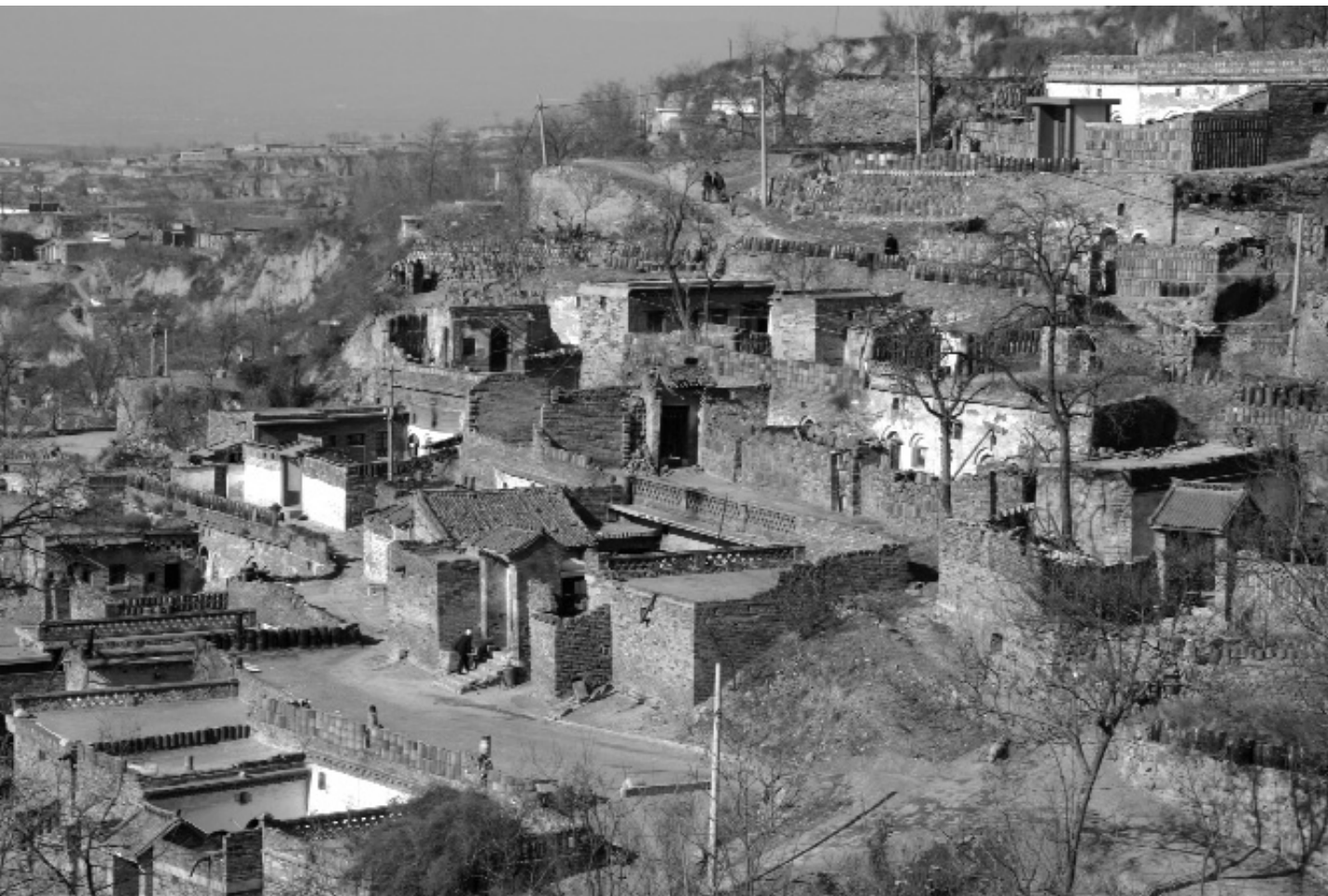
*"As yet there is no clearly defined and specialized discipline for the study of dwellings or the larger compass of vernacular architecture. If such a discipline were to emerge it would probably be one that combines some of the elements of both architecture and anthropology with aspects of history and geography".* (Oliver, P.: 2003,13)

I hovedsak innebærer dette at man ser på ressurser som noe mer enn bare energi og kapital, ved at faktorer som økologiske forutsetninger, sosial og kulturell kapital, kunnskap og kompetanse, organisasjonsformer og oppfatninger om livskvalitet også forsøkes innbefattet i analysen.

Noen av disse kvalitative størrelser er selvsagt vanskelig målbare. De er likevel viktige fordi de bidrar til en økt forståelse av hva som må til for at mennesker skal utvikle, eventuelt vedlikeholde bærekraftige samfunnsformer, bosetningsmønstre og økonomiske aktiviteter over tid. I dette bildet inngår betraktninger rundt arkitektur og boformer som viktige elementer i en utvikling hvor kravene til energieffektivitet og bærekraftig ressursutnyttelse er av økende betydning også i Kina. Ved eksemplet Chen Lu kan man se at et holistisk perspektiv gir muligheter for å se arkitektur i sammenheng med ressursgrunnlag, sosiale faktorer og kulturelle verdier på en slik måte at det blir åpenbart at arkitektur og boformer inngår som viktige deler i samspill med andre deler av samfunns livet, og at disse faktorene til sammen gir muligheter for en videreføring av et lokalsamfunn med en bærekraftig tilpasning og ressursutnyttelse.

Huleinteriør.  
Foto: Dag Nilsen





Det terraserte bylandskapet.  
Foto: Hrald Høyem

Dette forutsetter riktignok gitte forutsetninger, spesielt bedring av infrastruktur som vannforsyning og veistandard, noe som kan skje innenfor en akseptabel kostnadsramme. Alternativet er økt fraflytting og urbanisering til byer som allerede sliter med alt for stor og hurtig vekst, og hvor både økonomiske og menneskelige kostnader kan være større enn en investering i kontinuitet og videreføring av en allerede energieffektiv og veltilpasset tradisjon – en tradisjon som virker positivt identitetsmessig, kulturelt og sosialt, og sannsynligvis har et potensial for å tilby sine innbyggere en bedre livskvalitet enn den mange av dem vil oppnå i storbyen.

#### CHEN LU

“Gamlebyen” Chen Lu har i dag ca. 5.000 innbyggere, og ligger i fjellområdene Beishan ca. 1300 meter over havet; to timers bilkjøring nord for provinshovedstaden Xi’an og en halv time med buss fra regionsentret Tong Chuan. Shaanxi-provinsen har to store fjellkjeder som løper øst-vest, én i syd og én nord i provinsen. Mellom fjellkjedene ligger sletteland med elver

som kommer fra fjellene og slynger seg over slettene. Regionen er preget av de store løssavleiringene (*The Loess Plateau*); finpartikler som har blåst ned fra ørkener og høysletter i nord og som har dannet seg over en lang tidsperiode og fått en tykkelse av 200-300 meter.

Denne sammenkittete finpartikkel-massen er godt egnet for jordbruk, og har vært basis for en av de tidligste bosettingene i Kina. Jorda har gitt råmateriale for en keramikk-kultur som har 7-8000 år lang historie, ikke minst kjent gjennom terrakottakrigerne fra gravmålet til keiser Qin Shi Huang Di (som regjerte Kina 247-221 f.Kr.). Takket være jordmassens faste konsistens og stabilitet, har det utviklet seg en bosetting i huler; på flatt land i nedgravede lysgårder, og i skrått terreng der hulene er gravet inn åssiden. Denne boformen, som er ideell på mange måter, har vært og er fremdeles utbredt over store deler av provinsen.

De ulike huleboligene i Shaanxi-provinsen, og også i naboprovinsene, har inspirert folk til å utvikle nye bygningsformer som tar med seg noen av huleboligenes karaktertrekk. Den van-

ligste måten er å mure opp en hvelving i teglstein med vertikale støttemurer rundt og deretter fylle jord over.<sup>3</sup> Fordelen med denne typen er først og fremst at tyngden i bygget magasinerer varme og modererer temperaturfluktuationene over døgnet og over året. Chen Lu har et innlandsklima med varme sommere og kalde vintre. Selv om byen ligger på 35. breddegrad, gjør beliggenheten 1300 moh. vinteren spesielt kjølig. Den tradisjonelle oppvarmingsmåten er kullfyrt *kang*, en steinbenk med innlagte røykkanaler som utnytter varmen i røyken fra kjøkkenkomfyren før den går ut gjennom pipa. Vinterstid foregår det meste av familiens sysler på den lune kangen.

Denne bygningsformen, som preger bylandskapet i Chen Lu, er ikke bare brukt i rom for boligformål, men også til rom for keramikkproduksjon og oppbevaring, og i ovnene for brenning av keramikk som man finner spredt over hele landsbyen. Offentlige bygg, som skoler og den store fabrikken som ble anlagt på 1950-tallet ble bygget på samme måte, som lange rekker av slike hvelv anlagt i terrasser. Hvelvingene bygges fremdeles i Chen Lu, men flere nye bygg er etasjebygg i betong, gjerne støpt på stedet eller med en plasstøpt betongramme med dekker av prefabrikerte betongelementer. Dette gir mindre komfortable<sup>4</sup> hus, men er en enklere og billigere byggemåte.

## KERAMIKKPRODUKSJONEN

Keramikk- og porselen-produksjonen har utviklet seg over en 1500 års periode. Chen Lu har siden Ming-dynastiet (1368 - 1644) vært sentral og ledende på dette feltet i denne delen av Kina, men var kjent for sin *Yaozhou* porselen allerede under Tang-dynastiet (618 - 907)<sup>5</sup>. Med de kulturelle og materielle forutsetningene lå forholdene godt til rette. Bruken av leire til bruks-, kult- og prydgjenstander støttet seg til den 7000 år gamle tradisjonen i regionen. I jordsmonnet nær byen er det store forekomster av kaolin, rikt på aluminiumoksyd, med et lett innslag av kopper, et materiale som kan graves opp og brukes direkte etter nødvendig bearbeiding. Senere knuste man stein til silikonpulver og tilsatte også dette. Kull til brenning finnes i rikt monn i Shaanxi-provinsen<sup>6</sup>.

Chen Lu inngikk i den storstilte produksjonen rundt Tong Chuan. Produksjonen toppet seg i Min Guo-perioden (1912-49) da 800 familier laget keramikk og porselen i 338 ovner, med et produksjonsutkomme på 8.5 million gjenstander – for det meste brukskeramikk.<sup>7</sup> Produksjonen i Chen Lu økte også etter den tid og vokste noen år inn i Folkerepublikkens periode (etter 1949). Den tradisjonelle produksjonen var håndarbeid med dreieskiver som viktigste verktøy i verkstedene. Gjennom historien utviklet ulike klaner i byen sine spesialiteter (svart keramikk, grønne boller, fat, osv.), og de grupperte seg rundt sine verksteder og ovner



Tradisjonell keramikkovn i bruk.  
Foto: Harald Høyem



Gårdsrom og hule med keramikproduksjon.  
Foto: Dag Nilsen

og dannet på den måten egne kvarter i byen. De utvekslet en del erfaringer i de to taoistiske templene for oven-gudene (*Yao Shen*) men hadde på den andre side produksjonshemmeligheter for hverandre. Således fikk ikke døtrene i en familie innsikt i alle produksjonsknep, for de skulle jo giftes inn i andre familier og kunne ta med seg viktig kunnskap som svekket den første familiens konkurranseevne.

I 1957, under sosialiseringreformene i Kina, ble en stor fabrikk etablert i Chen Lu. Til å begynne med ble håndverksbedriftenes produksjon slått inn under fabrikkens, som baserte seg på støpt keramikk. Alle arbeidere ble fabrikkarbeidere i navnet og stort sett i gavnet. De var underlagt en kollektiv struktur med de plikter, ulemper og fordeler det medførte. Fabrikkens produserte 11 millioner gjenstander pr. år i en lengre periode, med en topp-produksjon på 17 millioner i 1978<sup>8</sup>. Så snudde plutselig den gode trend i konkurranse med plast, glass og stål, og etter en feilslått storinveste-

ring i en ny produksjonslinje, måtte fabrikkens innskrenke virksomheten. Mange familier bosatte seg som bønder i nærheten av byen, andre gikk tilbake til familiebedriftene og fortsatte der de slapp på 1950-tallet. Andre igjen ble arbeidsledige og flyttet til steder hvor det var arbeid å få, mens en liten del av de spesialiserte arbeiderne ble tilbake i fabrikkens og opprettholder en viss produksjon der, med lønnsforhold preget av et stort banklån fabrikkene tok opp for å lønne arbeiderne i de dårlige tidene, et lån som ikke er nedbetalt.

I dag fungerer fabrikkens med en stab på ca. 200 arbeidere. Ca. 10 av familiebedriftene driver keramikproduksjon av høy kvalitet med hovedvekt på prydkeramikk og -porselen. De er ikke organisert i noen interesseorganisasjon og har problemer med markedsføring og omsetning av produktene.

Et spesielt trekk ved keramikproduksjonen er behandlingen av avfall. Under glaseringsbren-



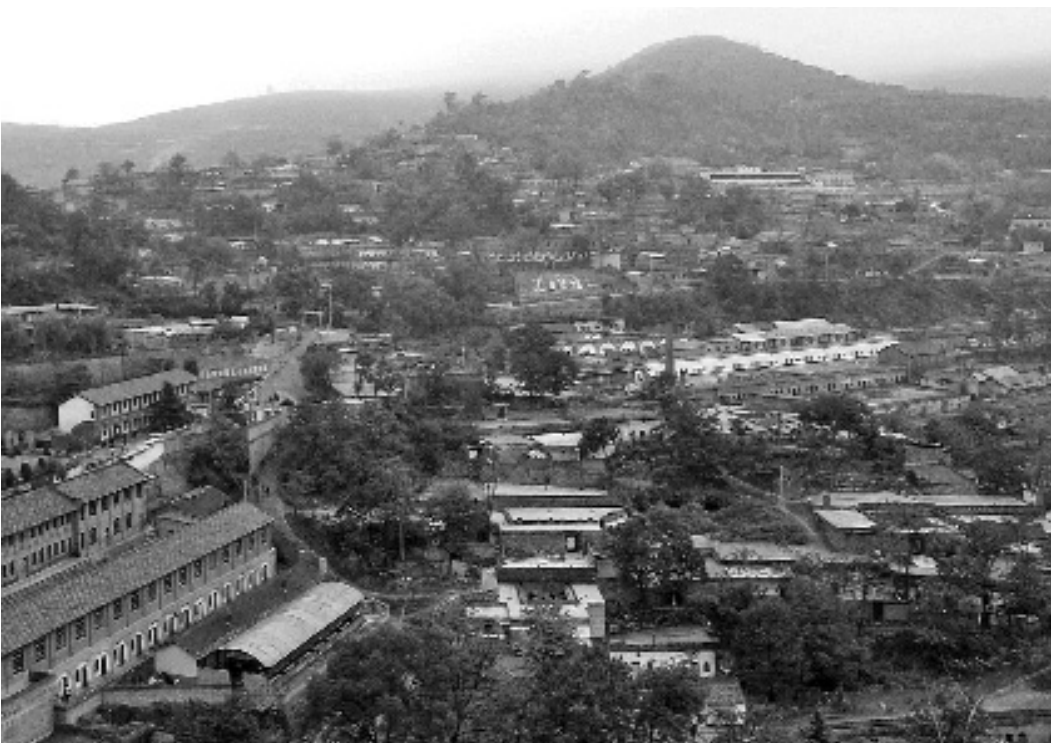


Fabrikkarbeidere.  
Foto: Harald Høyem

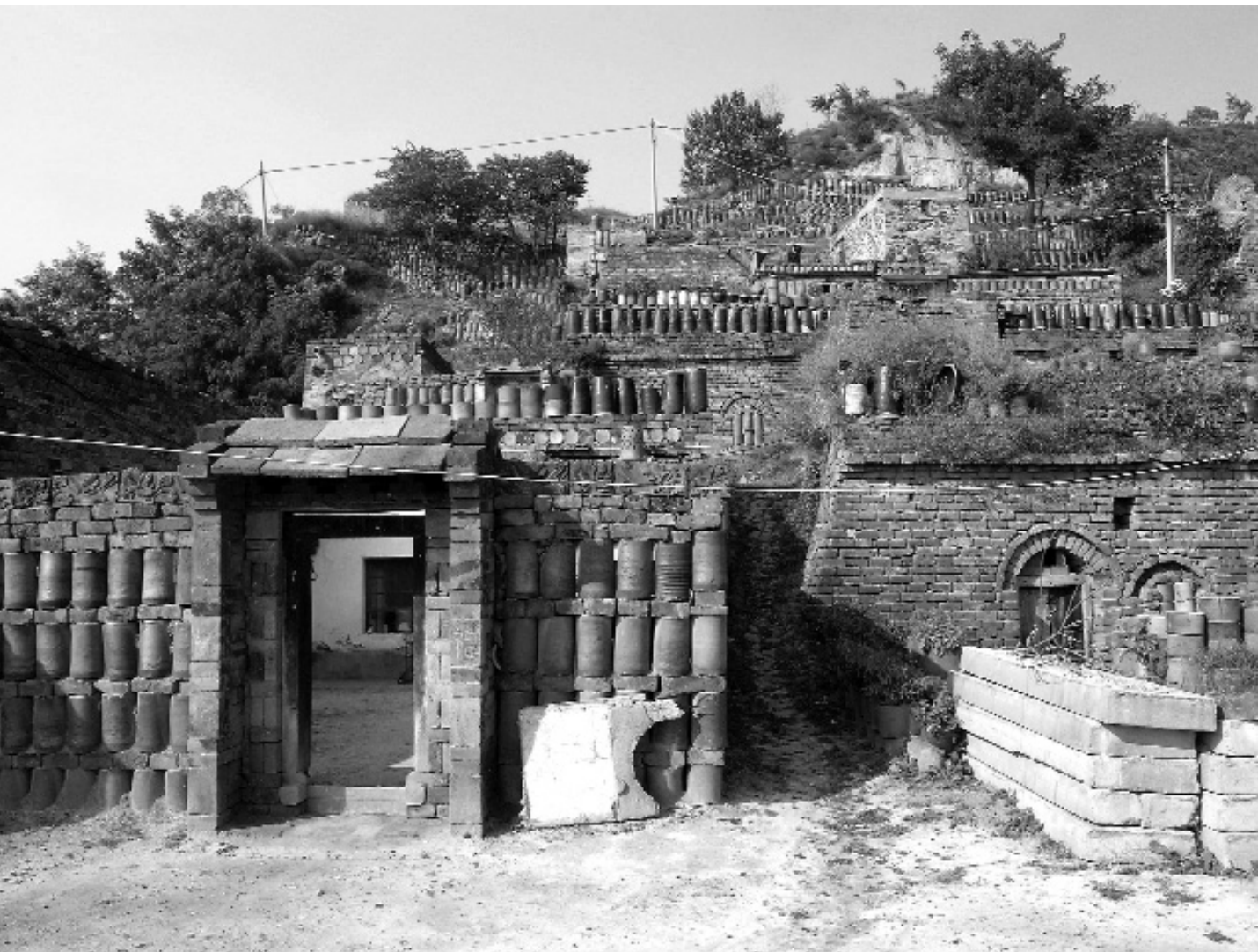
ningen beskyttes gjenstandene mot støvpartikler og røyk inne i ovnene av beholdere laget av tykk keramikk. De har form av store sylindere i litt ulike størrelser; diameter 40-50 cm og høyde 50-70 cm kan være representativt. Disse sylindrene sprekker opp etter noen gangers bruk og må kasseres. I stedet for å knuse disse sylindrene, har folk sett muligheten for å bruke dem som byggemateriale. Hele byen har gjennom denne gjenbruk av materialer fått et ganske pittoresk utseende, der keramikksylindrene er brukt i murer, brystninger, porter,

som skorsteiner og blomsterkrukker, osv. Deler av ødelagte krukker er brukt som brolegging. Også ferdigprodukter vraket p.g.a. produksjonsfeil blir benyttet som ornamenter, f.eks. vaser som "ballustre" i murbrystninger.

Denne sekundære – og ofte oppfinnsomme – anvendelse av produkter og avfall fra keramikproduksjonen setter et spesielt, men også forbausende enhetlig preg på bebyggelsen. Mye av dette skyldes keramikkbeholdernes



Chen Lu: Ungdomsskolen nede til venstre, fabrikk midt på bildet, i tradisjonell byggemåte.  
Foto: Dag Nilsen



Bylandskap med gjenbruk av kasserte keramikk-produkter. Foto: Dag Nilsen

karakteristiske form og fargevariasjoner innenfor det begrensede toneområdet den brente leiren gir. Sammen med de hvittede murveggene som lukker hvelvåpningene og de gulgrå jordtakene i det kupert terrenget, skaper dette et særegent bylandskap som nå tilskrives verdi både som turistattraksjon og kulturminne.

Byen har mange muligheter og utfordringer som dels bidrar til at folk blir boende, dels til at mange flytter fra. Gjennom samtaler med folk får en fort det inntrykk at mange ser på Chen Lu som et utdøende fenomen. La oss bare nevne noen av de ressurser som er lett å få øye på: Byen har gode skoler på barne- og ungdomstrinnet, flere velholdte fabrikkbygninger, og en påbegynt moderne gate med butikker og restauranter. Den har et ry for sin keramikkproduksjon der mye erfaring og kunnskap fremdeles er til stede, arbeidere og eiere av familiebedrifter som med god grunn har stor yrkesstolthet, og en bygningsmasse som

er vakker på en helt spesiell måte. Om lag 10 familier har startet hotellvirksomhet av nokså enkel standard, med et visst kundegrunnlag i turister fra de større byene som tilbringer en weekend, eller kanskje en ukes ferie her; flere av disse driver samtidig keramikkverksted som også tilgodeser gjestenes suvenirbehov. På minussiden må nevnes vannmangel, som medfører vanskelige sanitærforhold<sup>9</sup>, begrensede muligheter for lønnet arbeid, hvor deler av befolkningen har en svak økonomi<sup>10</sup>, og en ganske utbredt mistro til at Chen Lu har noen fremtid.

## SOSIALE OG KULTURELLE RESSURSER I CHEN LU

Utviklingen i Chen Lu fra håndverksproduksjon av keramikk til kollektiv fabrikkproduksjon og deretter tilbake til familieorganisert håndverksproduksjon igjen fra 1980-tallet, gir grunnlag for å reflektere over hva dette betyr for bevaring av en tradisjon, med ferdigheter og

kunnskap om keramikkproduksjon som del av et sosialt og kulturelt system. Maskinell produksjon er resultat av en historisk utvikling av produksjonskrefter som assosieres med fremveksten av den industrielle kapitalisme. I denne prosessen har relasjonene mellom mennesker, redskaper og råmaterialer blitt transformert på en slik måte at aktørers ferdigheter er blitt erstattet av objektive prinsipper for mekanisk funksjonalitet.

På denne måten blir design skilt fra produksjon, og håndverkstradisjoner blir redusert til mekanisk utførelse. Arbeiderne blir derved redusert til deltagere i et teknisk system, heller enn å være besittere av tradisjonelt opparbeidede evner, ferdigheter og kunnskap som er konstituert som deltagere i et sosialt og kulturelt system. I en tradisjonell håndverkstradisjon kan produksjonsprosessen sees på som en kjede av personlige relasjoner, som har som hovedformål å gjøre bruk av og trekke naturressurser inn i det sosiale nettverket heller enn å frigjøre mennesker fra naturens begrensninger.

I en keramikkproduksjon som i Chen Lu, hvor råmaterialer i form av leire inngår i et samspill med klanbasert organisasjon og familieoverførte ferdigheter blir dette på mange måter å betrakte som en slags organisk selvberende og kontinuitetsbefordrende prosess over tid.

Sett på denne måten blir det til syvende og sist også et spørsmål om ressursforvaltning og bærekraftighet for lokalsamfunnet i en moderniserings- og urbaniseringsprosess av stort omfang som vi ser det i Kina i dag. Chen Lu føyer seg her inn i en generell tendens av rural-urban migrasjon av stort omfang, og som må sees i sammenheng med en viss oppmykning av den bostedsregistrering, kalt *hukou*, som ble innført på på 1950-tallet. (Halskov Hansen, M. & Thøgersen, S.; 2008, 80). Dette har ført til en veldig vekst i antallet migrantarbeidere i byene, mens landsbyene tømmes for arbeidskraft.

I dagens Kina med en sterk urbanisering og økonomisk vekst er tilpasning og utnyttelse av lokale råmaterialer under press på flere måter. Først og fremst ved konkurranse i markedet fra industrielt produserte plastvarer, men også i aller høyeste grad fra byenes tiltrekningskraft i form av forhåpningene om et bedre liv og økt tilgang til velferdsgoder. Men samtidig er det kvaliteter i lokalsamfunnet med et potensial som kan danne en motvekt mot disse tendensene. Spørsmålet blir å finne måter å forsterke og å utnytte disse kvalitetene på en slik måte at det fortoner seg attraktivt for lokalbefolkningen å bli værende der de er, og å skape et økonomisk og sosialt bærekraftig lokalsamfunn basert på de lokalt tilgjengelige ressurser.



*Broegging med reste-keramikk.  
Foto: Dag Nilsen*



Vannhenting.  
Foto: Harald Høyem

Ved å spørre et utvalg av innbyggerne i Chen Lu fant vi at det var særlig to forhold av mer negativ karakter som opptok innbyggerne, og begge var knyttet til infrastruktur; dårlig vannforsyning og dårlige veier. Særlig er den primitive vannforsyningen noe som plager folk i deres dagligliv. Begge disse forhold er imidlertid av teknisk/økonomisk art og noe som det er fullt mulig å gjøre noe med ved en innsats fra storsamfunnets side.

Det som er vel så interessant er imidlertid at innbyggerne samtidig gir uttrykk for en begrenset optimisme, med referanse til en rekke faktorer av sosial, kulturell og økologisk art. De nevner da gjerne den klanbaserte sosiale organisasjonen og de nære båndene som knytter klanmedlemmer sammen, men også forbindelsene mellom klanene som sterke fordi de har holdt til i samme område over lengre tid, og derved deler en spesiell tilhørighet og økologisk tilpasning som gir trygghet og fellesskapsfølelse. Selve boformen bidrar også til dette. Ved at de bor tett sammen i de tidligere beskrevne hvelvbygde huler som samtidig delvis er produksjonslokaler, får man her et særdeles tett sammenvevd levesett hvor selve arkitekturen er en viktig bidragsyter til opplevelsen av kontinuitet og fellesskap.

Blant innbyggernes betraktninger om egen situasjon og fremtid nevnes også den felles kunnskapen og kompetansen som er opparbeidet over århundrer og overlevert i form av ikke-materiell, og også ikke-verbalisert kultur

(*"intangible culture"*), gjennom generasjoner. Det var helt påtagelig at flere av de som ble intervjuet nevnte spesifikt det de omtalte som mangel på *talent* som en kritisk faktor, i betydningen kreative personer som hadde evnen til å videreføre keramikkproduksjonen i moderne form. Både en tidligere formann ved fabrikken i Chen Lu og nåværende direktør ved det kombinerte Keramikk-museet/fabrikk i Tong Chuan la vekt på dette samtidig som de var bekymret for videreføringen av selve den basiskunnskap og ferdighetstradisjon som lå i selve lokalkulturen i Chen Lu. Selv om markedet for bruksgjenstander ikke lenger er hva det var, ser innbyggerne likevel for seg fremtidige muligheter i form av mer spesialisert keramikkproduksjon i retning av prydgjenstander og souvenirer for et voksende turistmarked og det mer velstående kinesiske hjemmemarkedet. Grunnlaget for denne spiren til optimisme ligger først og fremst i den unike kunnskapen om håndverksmessig keramikkproduksjon, men også i Chen Lu's lange tradisjon og renommé som keramikkbby. På den negative siden er det særlig behovet for mer profesjonell markedsføring og distribusjon av produktene som anføres som begrensninger. Men Chen Lu er sentralt plassert i Kina, og med nærheten til storbyen Xi'an burde dette være overkommelige utfordringer.

#### **BOFORM, RESSURSER OG HJEM**

Det kinesiske tegnet for familie er *jia*, som også betyr hus og hjem. Tegnet har to hovedelementer: en gris under et tak. (Jervis i Knapp

og Lo, 2005:223). Tegnet tilkjenner familien som noe som lever under ett tak, og dessuten familien som en produksjons-enhet (lavler griser) samtidig som den er en konsum-enhet (fortærer gris). Overført til andre måter å livnære seg på, kan dette gi konnotasjoner i retning av å forstå hjem som noe mer enn bare som huset der de daglige boligfunksjonene finner sted. Erstatt grisen med keramikkovnen, og vi har et bilde på en boligkultur som leter etter sin kontinuitet i vårt tilfelle.

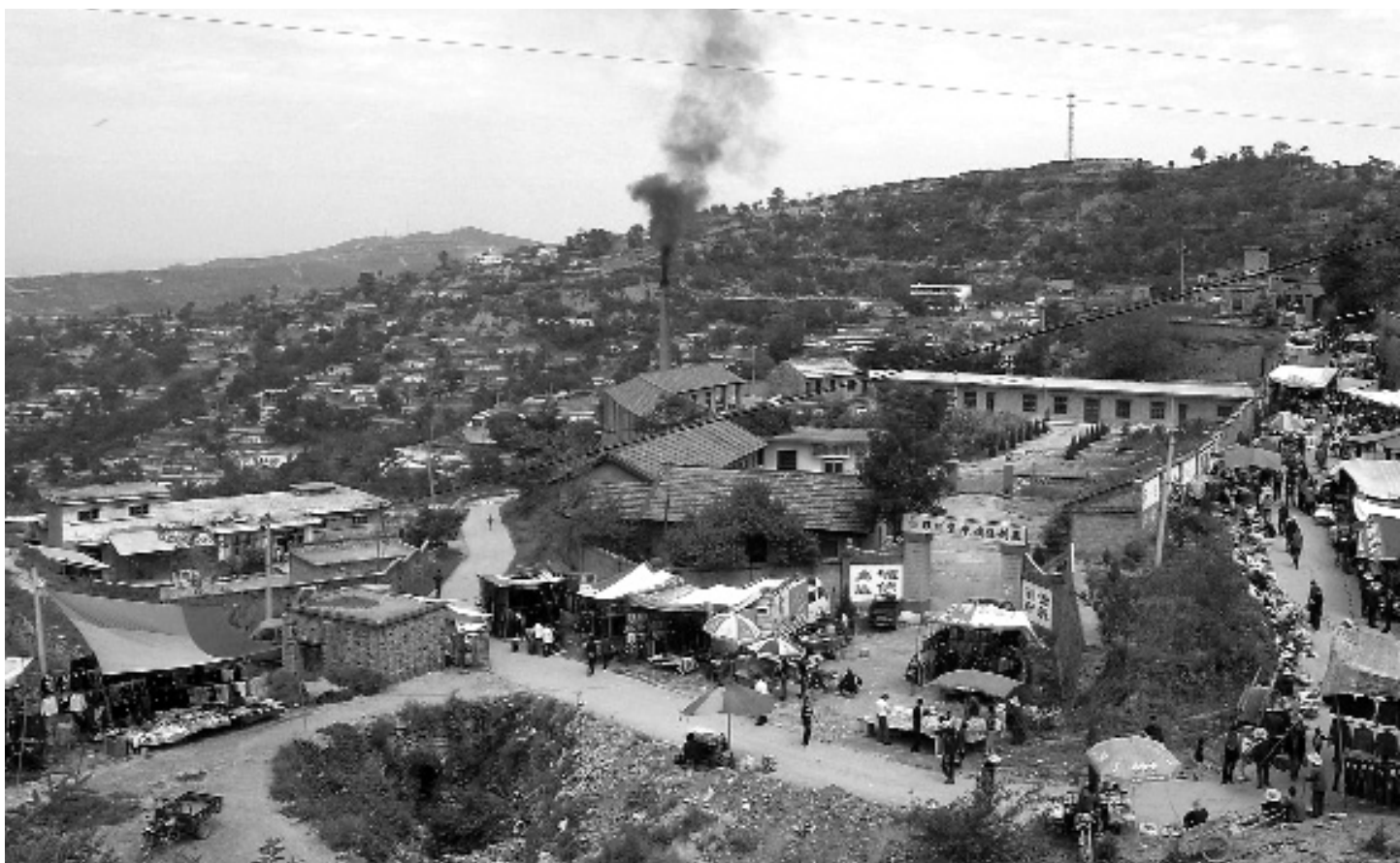
Boformene og arkitekturen i Chen Lu har den fordelene ved seg at økonomisk produksjon og sosialt liv kan utøves på samme sted, i en atmosfære av storfamilie og klanfelleskap hvor flere generasjoner kan leve og arbeide sammen i hus som er energieffektive og hvor "kangen" er det sentrale samlingssted for innendørs sysler. Dette gir trygghet og muligheter for ivaretagelse av omsorg og forpliktelser overfor både barn og den eldre generasjon, noe som er viktige faktorer i et land som Kina hvor det offentlige velferdssystemet er begrenset.

Samtidig er kunnskap og kompetanse knyttet til keramikkproduksjonen som foregår på samme sted et verdifullt gode i seg selv.

Gjennom besittelse av denne spesielle kunnskapen og deltagelse i den håndverksmessige produksjonsformen blir medlemmene deltagere i et relasjonelt system hvor kunnskap, tilhørighet og boform må sees på som ressurser på lik linje med råvarer, og som kan utnyttes på en mer eller mindre bærekraftig måte.

I Chen Lu er dette også nært knyttet til selve råvaren, leire, som finnes i stor mengder i området, og som da utnyttes både arkitektonisk og i selve håndverksproduksjonen, noe som har bidratt til å gi hele landsbyen og landskapet en spesiell karakter på en slik måte at det visuelle inntrykket og lokaliteten er en turistattraksjon i seg selv. Det har i årenes løp utviklet seg en høyst karakteristisk og iøynefallende arkitektur hvor overskudds- og bruddprodukter fra keramikkproduksjonen inngår som sentrale elementer i selve bygningsmassen og tilhørende strukturer. På denne måten kan arkitekturen sies å reflektere og uttrykke et konsistent og bærekraftig system over tid hvor økonomisk produksjon, byggeskikk, sosial organisasjon og kulturell identitet utgjør et hele. Rent visuelt kan arkitekturen her sies å gi inntrykk av et helhetlig "organisk system", som samtidig kan stå som en historiefortelling eller et "byrnarrativ".

*Chen Lu markedsdag.  
Foto: Dag Nilsen*



I dette perspektivet blir arkitekturen og den spesielle husutformingen en slags forlengelse av og uttrykk for det liv som leves her, og en refleks av den sosiale organisasjon og lokale kultur. For analytiske formål kan det gjøres et begrepsmessig skille mellom et hus og et hjem, hvor hus står for den fysiske strukturen mens et hjem er et uttrykk for et sted hvor folk lever sine liv. Å bo i et hus er den moderne varianten hvor folk oppholder seg i et hus for rekreasjon og huslige sysler mens produktiv virksomhet er henlagt til andre steder, mens det å leve i et hjem (eng., *dwelling*) har tradisjonelt en mer omfattende betydning, hvor også økonomisk aktivitet, omsorg, sosialisering, fødsler og dødsfall osv. inngår i hjemmets naturlige aktiviteter<sup>11</sup>. Poenget her er at arkitekturen og boformene i Chen Lu på mange måter er et empirisk eksempel på den opprinnelige betydningen av å leve i et hjem; økonomisk aktivitet og vedlikehold av klanorganisasjon og storfamiliestruktur og kulturell kontinuitet foregår på samme sted over lang tid, og er nært forbundet med naturgrunnlag og landskap. Det bidrar derfor til en opplevelse av identitet som er positiv i forhold til det å motvirke utflytting og økt urbanisering, under forutsetning at de ytre rammebetingelser gir rom for det.

Dette knytter også an til Michael Duttons betraktninger omkring identitetsutforming i det moderne Kina, hvor man ser en overgang med hensyn til identitet, fra identitet knyttet til deltakelse i en arbeidsenhet til identitet som uttrykk for deltakelse i et sosialt system. (Dutton, M.: 1998,214). Ifølge Dutton er dette en prosess som leder til en endret følelse av selvet, eller oppfatning av egen identitet og tilhørighet i det sosiale fellesskapet blant kinesere flest. Noe av det samme finner vi igjen hos Ellen Hertz når hun snakker om "the relational construction of personhood" i Nancy N. Chen et. Al.; "China Urban", fra 2001. Det vil føre for langt å gå inn på dette i detalj her, forfatterens poeng er imidlertid at identitetskonstruksjon og fellesskapsfølelse er en vesentlig og viktig del av moderniseringsprosessene.

## CHEN LU'S POTENSIAL

Nærheten til Xi'an og storbyens fristelser har selvsagt den effekt at den virker tiltrekkende, spesielt på ungdommen. Men samtidig er det kvaliteter i lokalsamfunnet som tilsier at det kan tenkes at lokalsamfunnet under gitte forutsetninger kan være konkurransedyktige med storbyens tiltrekningskraft. Mange tegn tyder på at de som flytter ut har til hensikt og holder mulighetene åpne for å flytte tilbake; direkte ved det de sier, indirekte ved å holde på eieendom i Chen Lu.

Behov for tilhørighet og felleskap, med en opplevelse av kulturell identitet og det å være en del av en tradisjon er også sterke krefter som må tas i betraktning i avveininger av denne type. Den tradisjonelle og særegne boformen, arkitekturen og familieformene utgjør en helhet som er med på å gi identitet og mening til den enkelte som i dette tilfelle kan gi grunnlag for å forsøke å bremse strømmen mot storbyen og gi muligheter for å videreføre en mer bærekraftig og balansert utvikling også i det moderne Kina.

## AUTHORS



***Bjørn B. Erring***

Professor  
Norwegian University of Science and Technology (NTNU), Trondheim, Norway  
Faculty of Social Sciences and Technology Management,  
Department of Social Anthropology  
bjorn.erring@svt.ntnu.no



***Harald Høyem***

Professor  
Norwegian University of Science and Technology (NTNU), Trondheim, Norway  
Faculty of Architecture and Fine Art, Department of Architectural Design,  
History and Technology  
harald.hoyem@ntnu.no



***Dag Nilsen***

Associate professor  
Norwegian University of Science and Technology (NTNU), Trondheim, Norway  
Faculty of Architecture and Fine Art, Department of Architectural Design,  
History and Technology  
dag.nilsen@ntnu.no

## NOTES

<sup>1</sup> Se f. eks. Bråten, Kjell-Håvard og Høyem, Harald, 1991.

<sup>2</sup> China Academy of Urban Planning and Design, Tsing Hua University, Beijing, South-East University, Nanjing, Xi'an University of Architecture and Technology

<sup>3</sup> Dette er ikke spesielt for Chen Lu. I byen Ping Yao i Shanxi-provinsen, f.eks., finner man en annen utgave der man først har bygget hvelvingen på flat mark, så et jordlag, og på dette en 2. etasje i trekonstruksjon med saltak.

<sup>4</sup> Egen, kald erfaring fra feltarbeid i september 2007.

<sup>5</sup> "Nord for Weihe River. Xujiansheng et al, 2007:1.

<sup>6</sup> I dag søker man å erstatte kull med naturgass for å bedre luftkvaliteten. Dette faller dyrere, så luftforurensningen er til stede, selv om Chen Lu har ren luft sammenlignet med de fleste andre by-områder i landet.

<sup>7</sup> Che Tong et al, 2007:4

<sup>8</sup> Che Tong et al, 2007:5

<sup>9</sup> Under et jordskjelv i 1555 forsvant mye av grunnvannet ned i en sprekk. Grunnvann finnes nå bare to steder i byen, der folk henter vannet manuelt. Kommunale vannledninger finnes, men kan ikke tilknyttes boligene.

<sup>10</sup> Dette gjelder ikke minst bondebefolkningen som er en del av storkommunen. De lever i stor grad under fattigdomsgrensen. Bildet er imidlertid sammensatt. Pensjonistene, som det er en god del av her, uttrykker at de stort sett er fornøyd med sin situasjon. De disponerer imidlertid mer penger enn bondebefolkningen, og har mindre økonomiske forpliktelser.

<sup>11</sup> Meningsforskjellen mellom engelsk "to live" og "to dwell" er vaskelig å formidle på norsk. For en mer utdypende diskusjon omkring relasjonen mellom hus/hjem og det å bygge/å leve i, se f. eks. M. Heidegger: "Building, Dwelling, Thinking", 1971

## LITERATURE

- BRÅTEN, KJELL-HÅVARD OG HØYEM, HARALD: *The Resource System Method*, NTH, Trondheim 1991.
- CHENG, NANCY N., CLARK, CONSTANCE D., GOTTSCHANG, SUZANNE Z. & JEFFREY, LYN (EDS.): *China Urban*, Duke University Press, London, 2001.
- DUTTON, MICHAEL: *Street Life China*, Cambridge University Press, Cambridge, 1998.
- HALSKOV HANSEN, METTE & THØGERSEN, STIG: *Kina, individ og samfunn*, Universitetsforlaget, Oslo, 2008.
- HEIDEGGER, MARTIN: *Poetry, language, thought*, Harper & Row, New York, 1971
- HO PAUAY-PENG: *China's Vernacular Architecture*, i KNAPP, RONALD (ED.): *Asia's Old Dwellings – Tradition, Resilience, and Change*, pp. 319-346. Oxford University Press (China), Hong Kong 2003.
- INGOLD, TIM: *The Perception of the Environment*. Routledge, London, 2000.
- Intervjuer med *Qiao Liu Bang*, tidligere arbeidsleder/formann ved fabrikken i Chen Lu og *Yuan Xi Cheng*, direktør ved Tongchuan Keramikkmuseum og Fabrikk.
- JERVIS, NANCY: *The meaning of Jia*, I Knapp. R.G og Kai Yin Lo (ed): *House Home Family – Living and being Chinese*, pp.223-233, University of Hawai'i Press, 2005.
- OLIVER, PAUL: *Dwellings*. Phaidon Press Ltd., New York, 2003.
- Artikkelen bygger i stor grad på materiale innsamlet av arkitektstudenter fra XUAT og NTNU gjennom intervjuer og bygningsdokumentasjon høsten 2007. Nedenfor, kinesisk-språklige kilder benyttet av studentene fra XUAT:*
- MENG JING (ED.): *History of Tongchuan County and Chenlu Village*, History Committee of the National People's Committee in Tongchuan, vol. 14, 1998
- "Discovery of Early Ceramics, Dating of, and Fundamental Discussion on Early Ceramic Craft", i *Ceramic Journal*, 04/2000
- "Survey on Ceramic Craft of QiaoTou Village", i *Folklore Research*, 02/2006
- "Contemporary Painted-Ceramic and its Artistic Features in YiXing City", i *Jiang Su Ceramic Province*, 02/2004
- Zuo Zhenxi: "Brief Introduction to Kilns in Chenlu",
- Zuo Zhenxi and Xue Dongxing: "Archeological Findings of Chenlu Kiln Remains",
- Yuan Xicheng: "My Comprehension of Chenlu Kiln", i *Chenlu Kilns*, Shaanxi People's Press 2005