

Lägenhetsträdgårdar

– en återupptäckt princip att arrangera flerfamiljshusens utemiljö

Lena Jarlöv

Dalarnas Forskningsråd, Falun; Bostadsplanering, CTH

Artikeln huvudtes är att möjligheterna att tillämpa till synes självklara lösningar inom ekologisk planering, tex lägenhetsträdgårdar, är beroende av styrkeförhållandena mellan konsumtionskultur och produktionskultur och mellan linjärt tänkande och kretsloppstänkande.

Denna artikel handlar om möjligheterna att tillämpa ett aktuellt forskningsresultat i praktiken. Föremålet för forskningen är *lägenhetsträdgården*. Ordet är nyuppfunnet, men företeelsen är gammal. Med lägenhetsträdgårdar menar vi trädgårdar för människor som bor i lägenhet i flerfamiljshus. Det kan vara bottenvåningsträdgårdar eller friliggande, mycket små trädgårdar eller lite större, där man får plats med en sittmöbel eller tillräckligt stora för att rymma ett lusthus eller en redskapsbod. De kan ligga på kvartersmark eller närbelägen parkmark.

Som inom så många andra områden inom det vi kallar ekologiskt byggande och planering så handlar det här om en gammal självklarhet, som glömts bort. Denna typ av forskning som ägnar sig åt att "damma av" gamla bortglömda erfarenheter har snarast karaktären av *upptäckande*. Upptäckten av lägenhetsträdgården leder i sin tur till åtminstone två nya frågeställningar: 1) frågan om *varför* denna till synes självklara princip för organisering

av utemiljön glömts bort eller rättare, aldrig kom att tillämpas i någon nämnvärd omfattning i Sverige och 2) frågan om *implementeringen*, dvs hur denna upptäckt ska kunna komma till användning.

Svaret på den första frågan har betydelse för svaret på den andra. Svaret på *varför* är viktigt för bedömningen av realismen i våra ambitioner att väcka principen för lägenhetsträdgårdar till liv i Sverige.

Jag tror att svaret på frågan ligger i den mentala snarare än i den fysiska strukturen. Jag vill använda ett par begrepp som min kollega Birgitta Holmdahl gjort mig uppmärksam på – *konsumtions-* respektive *produktionskultur* (Holmdahl, 1991). Om jag benämner den kultur som utvecklats och förstärkts i den rika världen under industrialismen *konsumtionskultur*, så förstår var och en vad jag menar utan att jag behöver närmare precisera det. Jag vill då påstå att vi idag kan skönja en ideriktning som börjar vända sig från denna *konsumtionskultur* och peka i riktning mot en *pro-*



Lägenhetsträdgårdar i modern flerbostadsbebyggelse. Witten-Annen, Tyskland.

duktionskultur. Den "ekologiska" rörelsen är ett uttryck för detta, med ingredienser som lokal produktion, informellt arbete etc. Men produktionskulturen är inte uttryck för något nytänkande i egentlig mening. Från att före industrialismen ha varit den förhärskande kulturformen har den legat under ytan, tills nu, men hela tiden funnits levande och burits upp av stora grupper av befolkningen i deras vardagsliv. Vi kan idag se uttryck för denna kultur t ex i det omfattande självbyggeriet av fritidshus, i kolonirörelsen och fritidsodlingen och i delar av småbåtsrörelsen. De samhällsgrupper som är tongivande inom samhällsplaneringen – högre tjänstemän framför allt – ser emellertid i allmänhet denna kultur som något som är skilt från vardagsverkligheten. Den hör semestern och veckosluten till och man måste fara bort till ett fritidsboställe för att utöva den, vilket de själva gör. Följden har blivit att alla de stadsbor som bor i lägenhet och saknar fritidshus i stort sett berövats möjligheten att

ta del av produktionskulturen och på heltid är hänvisade till konsumtionskulturen.

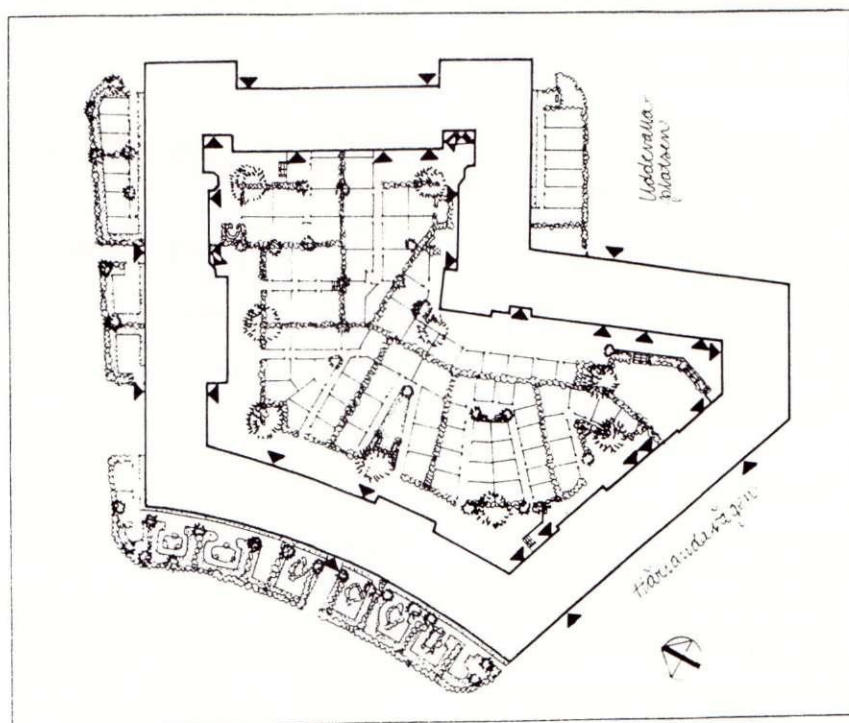
Under hela denna epok har näringslivets ansträngningar varit inriktade på att omvandla kvarstående rester av produktionskulturen till konsumtionskultur – plastbåtar, prefabricerade fritidshus etc.

Principen att upplåta kvartersmark och parkmark till enskilda trädgårdar som sköts av boende i flerfamiljshusen är ett steg *från* konsumtionskulturen tillbakamot produktionskulturen, vilket kan vara en förklaring till det ointresse den rönt, både från planerare och från byggare och förvaltare sen 1920-talet, då den även i Sverige hade en del ideologiska förespråkare inom trädgårdsstadsrörelsen. Att också boendekollektivet omfattat detta ointresse kan förefalla märkligt, men beror sannolikt på att det i sina organiserade former oftast företräts av representanter för den politik som vägletts av näringslivets inriktning mot en sysselsättningsskapande omvandling *från* produktionskultur *till* konsumtionskultur.

Ett annat sätt att placera in "lägenhets-trädgårdar" i ett tankesystem är att se på den industriella epoken som ett *linjärt* system gentemot det *kretsloppstänkande* som den "ekologiska" rörelsen nu försöker föra in. I det linjära systemets rationalitet är det mänskliga hantverksmässiga vårdandet en orationell krök på vägen. Såväl de flesta parker som flerfamiljshusens kvartersmark består till stor del av ytor som sköts på ett, i det linjära perspektivet, effektivt och rationellt sätt, med stora insatser av energi och bekämpningsmedel. I ett kretslopps-perspektiv däremot utgör marken runt och mellan husen en värdefull resurs för omhändertagande av dagvatten och användning av organiska restprodukter och s k

grävatten från hushållen i produktion av växtlighet till nytta och skönhet. Härvid kommer tanken osökt in på de boende som viktiga agenter i detta skeende och lägenhets-trädgårdar blir en nära till hands lig-gande lösning. Produktionskulturens in-tressen sammanfaller alltså här med krets-loppstänkandets.

Möjligheterna att implementera idéer om lägenhets-trädgårdar blir således bero-ende av om utvecklingen går i riktning mot en produktionskultur och ett krets-loppstänkande. Omvänt kan man anta att utvecklingen i en sådan riktning i någon mån påverkas av de förslag till lösningar på olika områden som framkommer. Att trädgårdsstadsidéerna på 20-talet inte för-



Efter en plan över kv Vättlefjäll, Bagaregården, Göteborg. Planen är ritad 1914 av Harald Falkman efter skiss till kvartersutformning av Albert Lilienberg (Horgby & Jarlov 1991). Den genomfördes troligen aldrig. Kanske är det dags nu?



Varför kan inte marken i flerbostadsområden få se ut så här? Varför måste detta förvisas till särskilda odlingslottsområden? Bergsjön, Göteborg.

mådde stå emot den linjära konsumtionskulturens planeringsprinciper ens i Tyskland, trots de briljanta exempel på lösningar med lägenhetsträdgårdar som gjordes där av bl a arkitekterna Ernst May och Bruno Taut i samarbete med trädgårdsarkitekten Leberecht Migge visar på styrkeförhållandena mellan dessa båda kulturer. Har de ändrats tillräckligt idag för att det ska vara

mödan värt med ett nytt försök? Det får vi inte veta förrän långt efteråt. Vad vi, som tror att produktionskultur och kretsloppstänkande är nödvändigt för en hållbar global utveckling, kan göra, är att försöka bidra till att stärka de krafter som arbetar i den riktningen genom att förse dem med kunskap, idéer, förebilder och argument.

Litteratur

Jarlöv Lena: *Vad betyder olika faktorer i bostadsmiljön för efterfrågan på fritidshus?* Fritidsboendekommitténs underlag nr 6, Bostadsdepartementet, 1980.

Jarlöv, Lena: *Boende och skaparglädje. Människors behov av skapande verksamhet – en försummad dimension i samhällsplaneringen*, CTH 1982.

Bergquist, Magnus & Jarlöv, Lena: *Kolonistuga hemmavid. Utvärdering av Löv-*

kojan – en närkoloni i Göteborg. CTH 1988.

Bergquist, Magnus: *Trädgårdens betydelser för folk i flerfamiljshus*. CTH 1989.

Horgby, Charlotte & Jarlöv, Lena: *Lägenhetsträdgårdar – ett nygammalt sätt att förbättra bostadsmiljön*. Byggforskningsrådet T1:1991.

Holmdahl, Birgitta: *Staden möter landet*, Bostadsplanering, CTH-A 1991 (under tryckning).