

## Storstockholms gröna bälte

**Eva Asplund**

*Regionplane- och trafikkontoret, Stockholm*

---

*I artikeln redovisas hur en befintlig grönstruktur kan värderas och kopplas planmässigt till region- och kommunplanering. Intresset för denna typ av planeringsunderlag diskuteras.*

---

### *Projektet, bakgrund och problem*

*Storstockholms gröna bälte* är en studie utförd vid regionplane- och trafikkontoret i Stockholm. Den utgör ett försök att, mot bakgrund av den kunskap som finns om olika typer av samspel i naturen, hitta fram till en varaktigt hållbar grön infrastruktur på regional nivå.

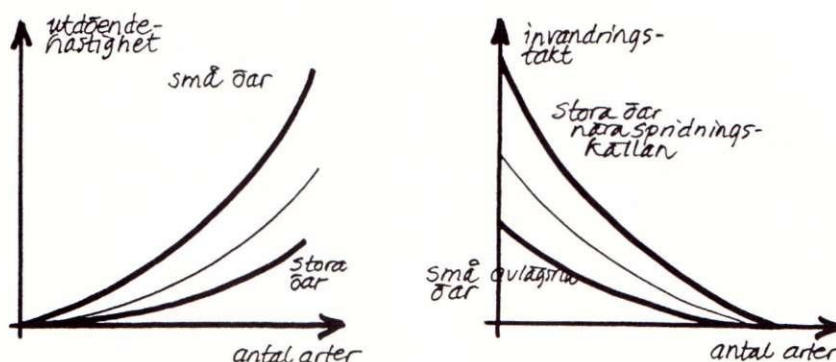
Utgångspunkten har varit att naturmark ska bevaras och integreras i staden. Detta av flera skäl: För att möta människors behov av utomhusrekreation, för att det bidrar till att göra staden vacker, för att växtligheten hjälper till att rena luften och för att människor i alla åldrar ska ha en chans att skaffa sig biologiska förebilder som komplement till de teknologiska upplevelserna, som dominerar staden i övrigt. Än så länge finns det rätt mycket natur kvar i Stockholmsområdet, främst för att bebyggelsen utvecklats längs de radiellt inriktade trafiklederna. Men den klassiska kilstrukturen är på väg att fragmentiseras. Nya tvärförbindelser byggs och planeras, samtidigt som bebyggelsestrycket mot kilarnas inre delar ökar. Brist på kunskaper om hur samspelen i naturen ser ut och hur staden skulle kunna utvecklas i samklang med naturen kan leda till att mycket av det som är Storstockholms kvaliteter i dag plottas bort för all framtid.

### *Syfte och utnyttjande av ekologisk kunskap*

Projektet startades för att man behövde utveckla metoder för "grönplanering" på ekologisk grund. Resultatet skulle utgöra ett av underlagen för regionplanearbetet. Det skulle samtidigt kunna fungera som inspiration för kommunernas pågående översiktsplanearbete.

Studiet av rumsliga samband och förändringar över tiden är viktiga ingredienser i den översiktliga planeringen. Därför har projektet i hög grad baserats på kunskaper som rör ekosystemens dynamik och känslighet för störningar genom rumsliga begränsningar. Förutsättningar för bevarande av mångfalden i existerande, naturliga ekosystem har studerats liksom möjligheterna att genom medveten fysisk planering gynna nödvändig spridning av arter mellan olika naturområden.

Tätorts nära natur utsätts för en mängd stressfaktorer. Genom att åtminstone översiktligt känna till hur samspelen i naturen fungerar, hur man undviker utarmning och vad som utgör hinder för artspridning kan man i den översiktliga planeringen lägga fast principer för bebyggelseutveckling och bevarande av natur som skapar bättre förutsättningar för samspelen mellan stad och natur än som annars vore



Figur 1. När antalet arter på en ö ökar, ökar också utdöendehastigheten för etablerade arter. Ju mindre en ö är, desto färre arter kommer den att ha, vilket dock kan uppvägas av invandringen av nya arter.

Figur 2. Invandringen är som störst när antalet etablerade arter är lågt. Invandringen gynnas av närhet till spridningskällan. Alltså kommer öar nära fastland att ha fler arter än ett avlägset isolat. Artaantalet på en ö är i jämvikt då utdöende och invandring håller jämna steg. (Bengtsson, 1982.) I projektet har vi förutsatt att naturområden, helt omgivna av t ex bebyggelse, habitatöar, i spridningshänseende är jämförbara med andra typer av öar.

möjligt. Ett motto för projektet har varit: "Vår uppgift är inte att försöka ta hand om naturen, utan att anpassa vårt handlande så att naturen får en chans att ta hand om sig själv." (Figur 1 och 2.)

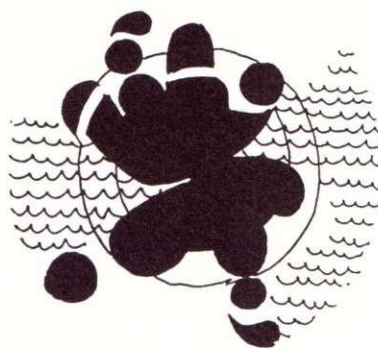
### Projektets genomförande

I princip all mark inom 25 kilometers avstånd från regioncentrum har kartlagts med avseende på två parametrar: mångsidighet och orördhet. Vi utgick främst från befintligt kartmaterial, bland annat vegetationskartor, och gjorde dessutom en del kontroller i fält. Kompletterande uppgifter från befintliga naturinventeringar och kartläggning av häckningsplatser för ett urval indikatorarter bland fåglar utnyttjades också systematiskt. Denna översiktliga bild av naturen i Storstockholms närmaste omgivning gav stöd för att avgränsa 20 särskilt värdefulla naturområden på mellan 15 och 25 kilometers av-

stånd från regioncentrum. Dessa biologiska kärnområden är i genomsnitt 10 kvadratkilometer stora, det minsta 4,5.

För att upprätthålla så goda spridningsförutsättningar som möjligt mellan dessa kärnområden avgränsades sammanbindande naturområden, spridningskorridorer, så att ett i stort sett sammanhängande bälte av naturmark med höga naturvärden och relativt god stabilitet med avseende på ekosystemfunktioner bildades.

Vilka metoder som använts för att välja ut områdena, vilka olika funktioner bältet avses fylla, liksom vad de tål och inte tål av intrång och liknande har dokumenterats i en rapport. Den innehåller också en del praktiska råd om vilka biotyper som generellt sett rymmer många arter och förslag till enkla åtgärder som kan förbättra spridningsmöjligheterna när de naturliga förutsättningarna är mindre goda. Hur ett grönt bälte runt Stockholm kan komma att påverka regionens framtida



*Storstockholm av i dag med sitt bälte och sina vatten ... .. kan växa till innanför bältet ...*



*... strax utanför bältet ...*

*... eller i form av satellitsamhällen ännu längre ut.*

struktur diskuteras också i rapporten. (Se figurer ovan.)

### *Studiens användbarhet*

Förslaget till ett grönt bälte runt Stockholm var avsett att integreras i regionplanarbetet. Det visade sig dock svårt att få gehör för den ekologiska kunskapen. En anledning var säkert att materialet kom sent i processen men mest avgörande var ändå den skepsis övriga regionplanerare visade mot utredningsresultatet. Diskussionen kom att handla om ifall de grundläggande biologiska teorierna var hållba-

ra och inte om hur ett planmässigt tänkande när det gällde bevarande av natur kunde komma att påverka regionplaneansatsen. Förslaget om ett grönt bälte kom att uppfattas som ett hot mot urbana kvaliteter och tillväxt.

I översiktlig planering är man van vid att hantera underlag i form av till exempel natur- och kulturminnesvårdsprogram. Där redovisas byggda och naturliga miljöer, som från vetenskaplig synpunkt anses värda att bevara. Dessa tillgångar uppfattas dock i allmänhet av dem som ansvarar för fysisk planering främst som restriktioner för bebyggelseutveckling. Går det inte att undvika konflikt mellan exploate-



ringsanspråk och enskilda bevarandeintressen måste man vara beredd att offra vissa bevarandevärden för det överordnade intresset att kunna planera för utveckling av samhället som helhet. Det kan exempelvis vara acceptabelt att köra över ett naturvårdsintresse om man på det sättet kan undgå att spolia en värdefull kulturmiljö. Gäller det att smälta samman två eller flera önskvärda system i samma plan saknas – förefaller det – både fantasi, erfarenhet och metoder.

Förslaget till ett grönt bälte runt Stockholm lyftes slutligen ändå in i regionplaneförslaget men utan att på något vis integreras i den fysiska planbilden och utan redovisning av hur avvägning borde göras gentemot konkurrerande anspråk.

#### *Användbarheten på kommunal nivå*

Regionplaneområdet omfattar 25 kommuner. Drygt hälften av dessa berörs arealmässigt av grönabältesförslaget. Tjänstemän på kommunal nivå som så önskade fick tillgång till utredningsresultatet i konceptform något år innan rapporten gavs ut av trycket, det vill säga från sommaren 1989, mitt i pågående översiktsplanearbete. Så långt jag har kunnat följa effekterna av att förslaget spreds till kommunerna kan jag urskilja några olika reaktionsmönster – främst på tjänstemannanivå. Sålunda har i några fall avgränsningen av enstaka biologiska kärnområden utnyttjats som stöd för egna syften, som inte primärt går ut på att bevara ekosystem, utan för att förhindra lokalt oönskade utbyggnader, vägdragningar t ex. Men det finns också flera kommuner där planerare och utredare välkomnat studien som ett exempel på systemtänkande, möjligt att vidareutveckla i kommunala planer. Som exempel på vad planering med ekologisk grundsyn kan vara, har det in-

spirerat till program för upprättande av grönplaner i några kommuner. Mitt intryck är att teorierna bakom det gröna bältet kan förstås även av dem som saknar biologisk utbildning, men att det krävs experthjälp för att utveckla tillämpningar på kommunal nivå.

Naturligtvis finns det också ett antal exempel på kommuner som upplever bältet huvudsakligen som hindrande. Det har handlat om både bostadsprojekt och planerade golfbanor som fått ytterligare ett problem på halsen. Å andra sidan har förståelsen för att det är angeläget att säkra spridning av arter mellan naturområden ökat. På Ultuna funderar man på regler för anläggande av golfbanor anpassade till lokala naturförutsättningar som alternativ till anläggande av klassisk skotsk kustnatur i det svenska landskapet. Tyresö kommun experimenterar med okonventionella områdesbestämmelser för att garantera naturliga spridningsvägar inom befintlig, gles blandbebyggelse.

#### *Slutsatser*

I stort sett har grönabältesstudien fått ett mera positivt mottagande på den kommunala nivån än högre upp i planeringshierarkin. Det kan bero på att bältet ingår som en del i regionplaneförslaget, som ju ska vara vägledande för kommunernas planering. Där behöver man heller inte ta ställning till systemet som sådant. Det räcker att pröva om det är möjligt att tillgodose det regionala intresset av att bevara delar av bältet som faller inom kommunens gränser på samma sätt som man gör med exempelvis riksintressen.

Genom att avvägningar för ett grönt bälte inte gjorts i RP 90, utan enbart konfliktområden redovisats, har bältets status blivit maximalt oklart. Inte minst av den anledningen är det i dag omöjligt att förutsäga vilka effekter studien kommer att få.

Den enda tydliga slutsats jag som projektledare kan dra, är att själva existensen av ett förslag till grönstruktur på regional nivå, grundad på ekologisk kunskap, bidrar till att höja nivån på diskussionen om

hur en sådan struktur bör utformas. Att det finns behov av att på ett planmässigt sätt integrera natur i staden förefaller vara en rätt allmänt omfattad insikt.

### *Referenser*

*Storstockholms gröna bälte.* (Stockholms läns landsting. Regionplane- och trafikkontoret. Stockholm 1990.)

Bengtsson: *Öbiogeografisk teori och bildning av naturreservat.* SNV PM 1514. Stockholm 1982.

\*