



Lämningarna av klostret Kristi lidande, Staraya Russa. I angränsande bebyggelse finns ett konsgalleri och ett historiskt museum.

Stadsmiljö: begrepp, värderingar, planeringsstrategi

Anatol Vysokovsky

*Laboratory of environmental problems, All-Union Research Institute of Architecture and Urban Planning Theory (WNIITAG), Moscow, USSR.
Översättning från engelska: Erik Wirén*

Miljöplaneringen kritiseras av specialister världen över för sin diffusa och oklara karaktär och för bristen på påtagliga resultat. Ändå ökar skaran av förspråkare för varje år. Vad är då hemligheten bakom denna attraktion? Enligt mitt sätt att se beror det på den möjlighet som synsättet ger, att kombinera fysisk verklighet och subtil metafysik i kunskapsprocessen. Trots ett stort antal grundläggande studier, publikationer och planer, befinner sig teorin om hur den urbana miljöuppfattningen formas, fortfarande i ett embryonalt stadium. Det är tecken på en vetenskap stadd i utveckling. Det stadium som den här kunskapsfären för närvarande befinner sig i, kännetecknas av arbete med en uppsättning metoder som kan kombinera positivistiska och fenomenologiska forsknings- och planeringsprocedurer. (Denna artikel presenterades ursprungligen vid ISO-CARP-symposiet i Preslavl Zalessky, april 1990.)

Inledning

Miljöplaneringen började utvecklas i Sovjetunionen under 70-talet, ungefär 10 år senare än i västvärlden. Förtjänstfulla arbeten hade vid den tiden presenterats av J Jacobs, K Lynch, C Alexander, Yi-Fu Tuan, A Buttimer, R Barker och I Altman, för att bara nämna några. Synsättet spreds med svårighet på grund av de speciella organisatoriska förhållanden för forskning om arkitektur och stadsplanekost som då rådde i Sovjetunionen. Det var först på 80-talet som specialiserade forskar- och planerargrupper med kompetens att hantera miljöproblem etablerades i Leningrad, Moskva, Sverdlovsk, Tallin och andra städer. Det är därför inte att undra på att vi, jämfört med väst, har ett mycket begränsat antal publikationer som ägnas

åt stadsmiljö. Det gäller särskilt monografier och periodiska tidskrifter, av vilka vi inte har någon enda.

Numera finns det sovjetiska studier med en tillfredsställande bredd¹ från olika skolor och discipliner som kulturgeografi, socialpsykologi, ekologi, kulturteknik, arkitekt- och stadsplanering. De skiljer sig alla åt i sin uppfattning av termen "urban miljö" som är ett centralt begrepp i sammanhanget. I den här uppsatsen skall jag hålla mig till min egen uppfattning av begreppen miljö och miljöplanering, med den tillämpning de fått i några forsknings- och planeringsarbeten som jag medverkat i.

Stadsmiljöbegreppet

Det finns många definitioner av begreppet "stad", som var och en inriktas på den ena eller den andra egenskapen. De kan alla uppfattas som otillfredsställande, framför allt därför att de är ofullständiga. Uppenbarligen är en uttömmande definition helt enkelt omöjlig. Den är heller inte nödvändig – staden är alltid mer komplex än någon analytisk beskrivning kan klara att hantera. Avsaknaden av en heltäckande definition hindrar dock inte någon, inklusive professionella stadsplanerare, från att veta (eller för att vara mer korrekt, uppfatta) om de befinner sig i eller utanför en stad. Det är fullt rimligt att förmoda att staden, med byggnader, saker, folk och deras relationer, historia, kultur och de fyra elementen (vilka som bekant, enligt europeisk tradition är fyra – vatten, eld, luft och jord) liksom en rad andra ting, har en egendomlig kvalitativ egenskap som på något sätt är självklar och självbegränsande. Vi kan kalla det för en objektivitetskvalitet och utgå från att staden har denna egenskap i alla sina former av rum; fysiska, sociala, kulturhistoriska och andra. Man kan lämna dessa rum, återvända till dem, man kan studera och mäta dem och vara säker på att de inte förändras till följd av det. Staden är någonting som existerar utanför oss och utan oss, något som "alla känner till".

Det finns också en annan realitet, som handlar om subjektiv föreställning, förståelsen av livet och staden. Den existerar i en persons eller en grupps medvetande och har ett eget liv genom idéer, preferenser och samband. För att få en bild av en stad, är det inte ens nödvändigt att besöka den. En välkänd litterär figur, "sonen till en turk", skapade sitt eget Rio de Janeiro från några rader hämtade från *Lilla Sovjetiska Encyklopedin*. De hjälpte honom att dagdrömma, medan han strövade omkring i det förrevolutionära Rysslands städer och byar. Människans förståelse och uppskattning av en stad har alltid en bakgrund av egna erfarenheter, som projiceras på den existerande verkligheten i hennes tankar, och som åstadkommer fantombilder av miljöelement som stenar och floder. För den ryske emi-

granten i Paris blir till exempel den lilla armen av Seine, "deras lilla Neva"² allt medan St Petersburg fortsätter att leva sitt eget liv i emigranternas samtal och minnen, utan att åldras eller på annat sätt förändras.

Ändå avsätter sig inte, som jag ser det, det essentiella i miljön, primärt vare sig som fysiska objekt, som medvetande eller som beteende. Det finns något mer, än vad som ligger i det engelska ordet "environment" (ett objekt och dess rumsliga omgivning) eller det franska ordet "milieu" (mänskligt beteende och relationer). Ryska språket har ett motsvarande ord "streda", som utöver de ovan nämnda betydelseerna har ännu en annan innebörd som är särskilt betydelsefull för oss. Ordet "streda" är avlett från "seredina", som betyder någonting som finns mellan människan och hennes omgivning, en förmedlare mellan individens medvetande och den materiella eller sociala omgivningen. Bäst kan det beskrivas som ett medium eller ett kontaktområde, som tillämpat på staden fungerar som en urban kontaktyta.

Jag uppfattar detta medium som en process, som ett resultat av samverkan mellan människans medvetande, de konkreta fysiska förhållandena och den fysiska och sociala omgivningen; inte som någon metafor, utan rent bokstavligt. Den mentala miljökontakten är lika reell som den synliga och konkreta. Man kan visserligen påminna om att en kommitté inom Parisakademien 1784 (bestående av Dr Guillotin, uppfinnaren till den välkända dödsmaskinen, B Franklin, åskledarens uppfinnare, kemisten Lavoisier m fl), som beträffande ett liknande fenomen, magnetism, fastslog att "... den magnetiska strömmen existerar inte ..., eftersom den inte kan registreras av något instrument eller sinnesorgan".³

Parisakademien ändrade uppfattning ungefär ett hundra år senare då dr Charot lagt fram sina arbeten. Efter nästan 60 års vetenskaplig forskning får man lov att säga att förekomsten av olikartade psykofysiska fenomen numera är bevisad. Som ett exempel på detta kan nämnas de anmärkningsvärda experiment som genomförts av R Jahn vid Princeton University varigenom mental påverkan på tidsrumsliga sammanhang kunnat registreras.⁴ Det antyder att människors medvetande "normalt" har något slag av direkt kontakt med materia och händelser. Det måste påpekas, att olika typer av vetenskapliga bevis inte är mycket värda i ljuset av den tusenåriga tradition av teologisk, filosofisk och mystisk kunskap där iakttagelser av icke materiella fenomen i människans närhet alltid registrerats och resulterat i en ständig utveckling av metoder för att "hantera" dessa fenomen. Slutligen får man inte heller glömma bort att när miljoner av ateistiskt uppfostrade sovjetmänniskor sitter framför sina TV-skärmar och väntar på att Chumak eller Kashpirovsky (se appendix till denna artikel) skall framträda, driver de utan att riktigt uppfatta det, tesen att det faktiskt existerar en psykofysisk verklighet.

Det är denna miljöns mediala natur som gör att studierna och planeringsuppgifterna blir så komplicerade. Miljön är en mänsklig sammanfattning som går långt utöver de rent fysiska begränsningarna.⁵ Människan känner av miljön direkt och ständigt, precis som hon känner av sin kropp. Man kan skilja miljön från sinnet och göra det till ett objekt för avskild observation enbart med hjälp av speciella tillbakasyftande procedurer. Vanligtvis sker det när miljön förändras, omstruktureras eller förstörs. Det är tydligen ännu svårare att förstå och studera andra människors miljö, små eller stora grupper, om man inte försätter sig i deras situation och "blir invånare".

Miljön uppfattas genom de fem sinnena, men inte enbart. Det viktigaste för omgivningsuppfattning och inre vision är det så kallade sjätte sinnet, "miljöintuitionen". Det torde räcka med att erinra om hur vi skiljer ett rum där människor bott, från ett rum som inte är avsett för boende; saker som speglar det levande livet och erinrar om sin ägares liv, från kasserade föremål utan ägare; stadsdelar som sjuder av aktivitet från gudsförgätna stagnerande områden, för att förstå vilken viktig roll som känslomässig, intuitiv perception spelar i vardagslivet.

Ett utvecklat sjätte sinne kan liknas vid en värdefull talang och blir som sådan ivrigt omhuldad och uppskattad, kanske mer än någon annan gåva av Gud. Talangen kan utvecklas, formas och förädlas, precis som till exempel avståndsbedömning, musikalitet och förmåga att känna dofter.

En stadsbo kan med urskillning hantera olika element i miljön, fördela roller och ge dem mening och namn. Omgivningens delar knyts samman i medvetandet och transformeras, förvandlas till en miljö där delarna inte längre kan urskiljas separat. Denna sammanfogning kan klart uppfattas – det sker när föreställningen om en plats dyker upp i sinnet, en plats med värden som ger viss färg. Det senare behöver inte alltid vara positivt. Miljöns "element" skiljer sig från byggnader, gator, träd och andra ting av det förhållandet att de är kopplade med kvanta av medvetande och mentalt laddade. Vad det gäller hantering av fakta, betyder perception och miljöutformning ett tillskott av medvetenhet och psykisk energi till den existerande stadsmiljön. Detta tillskott är för stadsbon lika viktigt och kulturellt betingat som de som arkitekter, stadsplanerare och byggare bidrar med, eller stora tillskott av material och pengar. Det är enda förklaringen till hur enorma bostadsområden som Yasenevo eller Biryulevo i Moskva har kunnat utvecklas så, att de nu fungerar. Avsaknad av valmöjligheter och en outrotlig instinkt att överleva, tvingar människan att sätta in enorma mentala resurser för att utveckla sådana områden. Ändå räcker all denna mentala energi knappast till mer än att täcka de vassa kanter som omger de stora tomma ytorna med en tunn film av mänsklighet.

Miljöaspekter och värderingar i stadsbyggandet

Miljöaspekter tillämpas i olika faser av stadsplanering. Den här uppsatsen handlar om de värderingar som avgör attityderna till det historiska arvet och den moderna staden.

Värdet av historieuppfattning, av historiska minnen, är numera självklart för alla, för stadsbor, professionella (planerare och forskare) stadens myndigheter och förvaltare. I mer än 20 år har arkitekter och planerare arbetat med föreställningen om tid⁶ med uppskattning av det förgångna och bevarande av dess spår samt bedömning av förändring och framtid. Det är uppenbart att tidsmedvetandet är en av de viktigaste miljöensationerna.⁷ Tecknen på kultur, historia och natur spelar en särskild roll i staden – tecken som markerar tidens dimension i levande rumsliga samband. Idag är det också uppenbart, att det inte bara är materiella föremål som skapar värden. Det gäller också andra historiska kännetecken såsom namn på gator och platser, traditionellt hantverk, kvardröjande rester av äldre gatuaaktiviteter och stadshistorier.

För att inkludera historiska objekt (områden, kvarter, individuella byggnader och andra konstruktioner) till det moderna stadslivet brukar sovjetisk planerartradition använda ett synsätt som grundar sig på flera premisser. För det första har planeraren eller forskaren att beakta en totalsumma av historiska objekt. Tre listor upprättas, en lista över redan skyddade monument, en lista på objekt som skall skyddas och en lista över objekt som står i tur att föras upp på den andra listan. Experter delar upp kulturhistoriska monument i grupper, som talar om vilken betydelse de har, och det kan då vara nationell, regional eller lokal betydelse. Den senare gruppen innefattar praktiskt taget alla slags objekt. Listan över naturminnen i staden Staraya Russa (se appendix till denna artikel) inkluderar till exempel en lindallé som planterades på det centrala torget 1946. I det fallet är planerarens värdeorientering tydlig – ju fullständigare listan över historiska byggnader (monument) och vad som skall bevaras kan göras, desto bättre är det. Det är viktigt att notera att det i det fallet är en professionell syn, som bestämmer föreställningen om stadens historia på grundval av bedömningar av skilda, isolerade objekt (monument).

För det andra anses det, att det kulturhistoriska arvet i sig utgör någon slags självständig helhet. Det motiverar att man söker hantera en totalsumma av historiska byggnader, gator och torg som en autonom struktur och följaktligen skilja ut den från andra urbana system. Den rumsliga helheten hos de element som finns kvar från tidigare epoker bestäms genom samband mellan deras lägen och vad som är ännu viktigare, genom de visuella kompositionella sambanden mellan dem och landskapselementen. Återskapandet av stadens historiska struktur så som den kan avläsas på äldre

planer, projekt och ur arkiv tillmäts stor betydelse. Den utnyttjas för att återskapa tidstrogna strukturer, förlorade byggnads- och landskapselement och sammanbindande länkar mellan dem. Den stadsbyggnadshistoriska "body" som på det sättet skapas, läggs till grund för avgränsning av bevarandezoner med olika regler för markutnyttjandet. Huvudmotivet för sådana aktioner är att bevara (skydda) historiska byggnader och skapa de bästa möjliga förutsättningarna för deras fortlevnad.

Allt detta är naturligtvis mycket bra, men har ändå en nackdel. Det gäller de fall då en professionell bedömare bara ser ett monument som ett materiellt objekt och bortser från att det finns människor som bor i och runt detta. Eftersom man inte räknar med att det finns folk, räknas inte heller de boendes inställning till sin omgivning eller någon fullblodskänsla för miljön. Ingen kunskapsmängd rörande historiska monument, data eller namn kan ersätta den förståelse för det faktiska sammanhang i vilket ett visst monument har befunnit sig och fortsätter att finnas i.

Vad innebär det då att förstå sådana sammanhang, den miljö där människor faktiskt bor och verkar? Bland annat betyder det att försöka se historiska byggnader, historiska monument, från den boendes synpunkt, "inifrån" så att säga⁸. Som man kan vänta sig skiljer sig stadsbons föreställning om historiska byggnader på ett slående sätt från den som återges av de professionella.

Först och främst gör folk sällan åtskillnad mellan ett monument och dess läge. För att man skall kunna göra det krävs en mental ansträngning som naturligtvis inte är vanlig i vardagslivet. Typiska svar i det här avseendet fick man från boende i en liten historisk stad på frågan: "Vilken del av staden tycker du är särskilt attraktiv?" Bara 10% (av de 82% som besvarade frågan) nämnde större stadsområden, det vill säga bokstavligen svarade på den ställda frågan. De flesta svarade på olika sätt genom att nämna en bestämd plats (52%) eller en viss gata (13%). Omedvetet gav de sina preferenser för en liten del av staden som substitut för "generaliserande" omdömen om ett visst större område. Stadsbon bär mentalt med sig det stadsutrymme hon behärskar, och drar gränser mellan stadsmiljö, livsstil och beteende genom att hantera omgivningsfragment, som ofta får namn efter en byggnad eller något annat betydelsefullt stadselement. Typiska svar var "centrum", "fritidsområdet", "motorbanan", "utsikten över floden från bron", "Uppståndelsekatedralen och bron". I sådana fragment kopplas monument till omgivningen på grund av att elementen ifråga råkar åstadkomma en sådan rumslig föreställning. Enskilda, mest iögonfallande objekt är på något sätt uteslutna från att kombineras samman i föreställningen av en plats som länkas till dess namn. Till exempel, floden och katedralen på dess ena strand som reflekteras i floden är osynligt närvarande i den ovan

nämnda tavlan, ändå nämns de inte någonstans. Komplexa urbana föreställningar fördes bara på tal genom enkäten.

Den som bor i en levande miljö uppfattar ett monument som en del därav, inte som ett element i någon kompositionell ordning, med ett värde som färgas av vardagslivet omkring. Bostadshus, serviceanordningar, administration, skolor och andra institutioner ligger i eller i närheten av historiska byggnader eller nära dem. Därför uppehåller stadsbon sin kontakt med det historiska, som ger en fond åt scenen för dagens händelser. En fråga som ställdes var: "Finns det några märkvärdiga, intressanta byggnader eller andra anläggningar i närheten av där du bor?" Svaren visade att stadsborna bara räknade upp från 14 till 20% av de arkitektoniska och kulturhistoriska monument, som de professionella hade på sina listor.

Cities	Population thou	Number of monuments discovered by professionals	Number of respondents	Number of objects named by respondents/numerator and their mentions/denominator		
				Monuments of history & culture	Modern objects	Total
Kalinin	454	191/of them 99 under protection	840	39/131	65/180	104/311
Kaluga	285	225/of them 55 under protection	270	34/145	25/78	59/223
Staraya Russa	42	79/of them 56 under protection	270	11/35	26/58	39/93

Tabell 1.

Nya byggnader nämndes också tillsammans med byggnader som ansågs ha särskilt estetiskt och historiskt värde. Och de nämndes inte bara i de nya bostadsområden som saknar historiska byggnader utan också i hjärtat av historiska städer där de har konkurrens från till exempel utsökta 1700-talskatedraler. Naturligtvis nämns monumenten oftare än moderna byggnader i historiska områden. Också monumenten blev föremål för urval bland miljöelementen i omgivningen. *Alla* av dem blev dock inte ihågkomna eller uppmärksammade på det sätt som de professionella tänkt sig.

Byggnader som karakteriseras som "intressanta" eller "värda uppmärksamhet" har en särskild obestämd status. Å ena sidan utgör de del av stadsbornas miljö, men å den andra är de redan en smula främmande, de är alldeles "egna", därför att de också är avsedda för externt bruk. Detta framgår tydligt av en jämförelse mellan de svar som getts av invånare i Staraya Russa, både till den föregående frågan och till följande: "Vilka objekt nära din bostad kan vara attraktiva för turister?"

	What places, buildings located not far from your house do you like?		What objects can be attractive to tourists of those located not far from your house?	
	Number of objects	Number of mentions	Number of objects	Number of mentions
1. Monuments of history & culture	5	55	7	65
2. Modern objects	16	46	6	10
3. Natural object of them: health resort	6	38	5	34
		21		29

Tabell 2.

Båda svaren avser samma historiska objekt. Bara två objekt lades till som varande intressanta för turister, och det var endast två av de intervjuade som nämnde dessa. Moderna objekt är inte i första hand avsedda för turister utan för hemmabruk. Historiska objekt som urskildes som värda uppmärksamhet var officiellt registrerade, de hör till det som väljs ut på professionella grunder. Värdering, urval och klassificering av dessa är inte enbart en fråga om miljövärden. Det har en något annorlunda mening, och präglas av extern bedömning, av "turist"-intresset.

Det stora antalet historiska byggnader som inte togs med i stadsbornas bedömning utgör en heterogen grupp. De nämns inte av två direkt motsatta skäl. Först finns det en grupp historiska byggnader som är helt förvisade

från stadslivet, de utnyttjas som lager och produktionslokaler eller är halvt förfallna och används inte. Dessa är till exempel Maria Bebådelse- och Johannes Döparens kyrka vid Kirovgatan i Kaluga; Vårfru- och Treenighetskyrkorna (Vita treenigheten) i Kalinin; St Minas kyrka och vattentornet, ett monument till det sena 1800-talets ingenjörskonst vid centraltorget i Staraya Russa, för att bara nämna några. Dessa byggnader ingår visserligen i boendemiljöer, men de ligger i intresseperiferin, på gränsen mellan den utvecklade miljön och omgivningen. Den andra gruppen innehåller historiska byggnader som är nära knutna till vardagslivet och används som bostadshus, kontor eller för servicefunktioner. Dessa objekt är så nära boendemiljön att de bygger upp dess "kärna".⁹ De är som möbler i en bostad, de finns där och man funderar inte särskilt över dem.

Det är signifikant att många boende intresserar sig för bevarandet av traditioner och monument och av lokal historia. Tillsammans med de indifferent och ointresserade människorna som fäster sig mera vid "praktisk o användbarhet" eller "investeringskostnader", tar 26% av de bofasta i Staraya Russa allvarligt och systematiskt intresse i stadens historia. Ytterligare 23% intresserar sig från tid till annan, inte regelmässigt. Det är sant att det också finns många stadsbor som bryr sig om monument, men bara så länge det inte berör dem personligt. Och om något sådant inträffar blir reaktionerna mycket skiftande.¹⁰ En boende kan föreslå att man river en byggnad som är "i vägen", för att platsen skall användas för vilket ändamål som helst. Det är den atti-tyden som de professionella fruktar, och på den de grundar sin förkastelse av det kälkborgerliga "synsättet".

Det viktigaste draget i attityden till arkitektoniska monument som komponenter i den levande miljön är den faktiska humanisering som äger rum, monumenten ses som levande varelser. Många intervjuer med stadsbor gör det möjligt att känna igen den specifika vokabulär och valören av de epitet som används i sådana fall.

Historiska byggnader karakteriseras i termer av "gamla", "åldrande", eller "åldersstigna". När de boende känner till historiska händelser som hör samman med monumenten så lägger man till medkänsla för deras dåliga status, deras användning eller förhållande till andra anläggningar som "drar ner deras värdighet". För många spelade monumenten en roll i deras personliga liv, vilket kan utläsas ur sådana fraser som "jag döptes i den här kyrkan", "jag har arbetat här i femton år" etc. Det är också viktigt för många, att de på ett sätt kan kommunicera med ett monument, komma nära det, se det "inifrån", se det i särskilda vanemässiga situationer (och inte demonstera en attityd gentemot omgivande byggnader som skämmer monumentet). Urbana miljöelement humaniseras, monumenten får precis som skådespelare egna roller att spela och tycks upprätta något slags relation till varandra. Om monumentens status förödmjukas av dagens vandaler är

stadsbornas kommentarer fulla av sympati. De frågar sig varför huvudrollerna ges till uppkomlingar som ingen vet något om, medan de tidigare celebriteterna får nöja sig med andraplansroller etc. Det är inte "värdet" eller "nyttan" av monumentet, taget ut ur det urbana sammanhanget, utan det är en levande kommunikation med dem, en känslomässig relation.

Följaktligen har det nuvarande sovjetiska sättet att hantera det historiska arvet sina negativa bieffekter. Samtidigt som man bevarar historiska och kulturella platser avlägsnar man dem från folks vardag. Om detta synsätt genomfördes följdriktigt till sin logiska slutsats skulle man återskapa en stad till dess ursprungliga skick på det sätt som planerarna förutsätter. En stad som består av ett antal återställda byggnader, arkitektoniska mästerverk, som står i god kompositionell ordning, fria från allt som stod i deras väg, och utnyttjade som museer, konsert- eller utställningshallar. Ju flera mästerverk, desto fler museer.

Och när denna föreställning under otroliga svårigheter realiserar i verkligheten, genom hängivna insatser under många år, så visar det sig att platsens själ har gått förlorad. Monumenten förblir föremål för beundran från experter och turisternas intresse, men miljön finns inte längre. Det tycks mig som om det är vad som händer centrala Vladimir, innanför Rostov Kremlin och i delar av Suzdal. Och det är dit som centrala Novgorod nu är på väg.

Det finns rent ut sagt ingen historisk miljö; vad vi har är en nutida miljö som skapats därför att nutida människor byggt sina hus på en historisk plats. Den professionella attityden, som beundrare, kännare, beskyddare, estet eller medborgare, vem du vill, men inte den boendes, är en outsiders sätt att se. Och olyckligtvis är det det som dödar miljön.

I sitt arbete borde stadsplaneraren ledas av två värdeskalor. Å ena sidan måste han tillämpa ett grundligt, eftertänksamt synsätt som anstår en professionell historiker och å den andra en miljöattityd, som återger det sätt som lokalbefolkningen ser sin omgivning på. Som alltid ligger lösningen i att finna den gäckande gränsen mellan dessa värderingar. Korrekta lösningar blir svåra i vart enskilt fall, men de kommer alltid fram genom känslan för platsen som ju faktiskt har kombinerat dagens behov med de krav som historiska och kulturella hänsyn ställer.

Miljösynsättet som grund för stadsbyggnadsbeslut

Korrelationen mellan två värdesystem, outsiders bevarandeaspekt och insiders miljöattityd användes för att utveckla ett koncept för återuppbyggnad av den tidigare nämnda staden Staraya Russa. (Staden ligger ungefär 60 km från Novgorod och har en mer än tusenårig historia. I slutet av förra århundradet blev den en populär nordlig turistort med hälsokälla och gytt-

jebad. Fjodor Dostojevski bodde och arbetade där och hans hus, det enda han någonsin ägde under sitt liv, finns ännu kvar. Dostojevski beskrev staden i Bröderna Karamasov under namnet Skotoprigonyevsk.)

Det första synsättet representeras i konceptet av en karta över bevarandezoner och andra planer som dragits upp av Legiprogor-institutet, baserat på ovan nämnda attityder. Vi studerade också stadens händelserika historia. Studien inkluderar namnen av skilda personer, namnen på gator och torg och stadsmyndigheternas agerande. Detta icke-materiella historiska stratum kopplades till olika platser i staden. Vi gjorde till exempel en karta över platser där olika händelser som beskrivs i Dostojevskis Bröderna Karamasov ägde rum. (Se appendix!)

En miljöapproach kräver en sådan komplicerad och raffinerad metodik. Det består av tre sammankopplade procedurer, som var och en använder olika metoder.

Den första studien är morfologisk och funktionell och syftar till att ta fram och prognosticera utvecklingen av stadens rumsliga struktur. Den baseras på den teoretiska modell som jag föreslog för en stad med olikartade distrikt.¹¹ Enligt denna modell består städer av enheter, anpassade fokala distrikt vilkas morfologiska, funktionella strukturer och de boendes beteende samordnas och anpassas till varandra. Varje distrikt inkluderar väl-etablerade beteenderelaterade objekt komplex; centrum (platsen med mesta befolkningsaktiviteten där offentliga byggnader är belägna), andra centra, sammanlänkande element (genomsnittlig koncentration av offentliga anläggningar integrerade med kollektivtrafikströmmar och monofunktionella bostads- och industridistrikt. Metoder utvecklades som utnyttjar rumslig statistik¹² för att bestämma gränser och elementens parametrar.

Den andra studien består av en sociologisk undersökning av de boendes attityd till de ovan nämnda strukturelementen och olika gruppers preferenser till olika slags miljöförändringar på lokal ("privat") och stads- (offentlig) nivå. Vad det gäller metoderna så är ett särdrag hos den här studien dess koppling till en stadsmorfologisk analys. Först görs ett selektivt urval inom vart och ett av huvudelementen av de tidigare studerade rumsliga strukturerna (tio platser valdes för ett urval i vårt fall). För det andra översattes svaren på frågorna beroende på de rumsliga strukturernas parametrar eftersom de kunde förvränga resultaten från den morfologiska undersökningen (enligt Popper).

Till skillnad från de två förra är den tredje en deltagande fenomenologisk studie. Dess syfte är att klargöra författarens (t ex vår) ställning som är ett försök att förstå för vem författarens initiala värderingar och uppnådda studieresultat både är pålitliga och viktiga. Metoden med deltagande observation utgörs av fria eller begränsade (till vissa frågor) intervjuer, dis-

kussioner med en blandad grupp stadsbor under loppet av i förväg arrangerade "provocerande" situationer. För det syftet ordnades två utställningar i staden. En visade barnteckningar. (Genom samarbete med skolorna gjorde barnen teckningar på temat "Min väg till skolan" och skrev uppsatser om "Hur jag ser på min stads framtid".) Den andra fokuserade på planförslag för den arkitektoniska utvecklingen av stadsmiljön. (Projektskisser gjordes av konststuderande vid Senezh, studion för artistisk miljödesign vid Sovjetiska konstnärsförbundet under ledning av EA Rozenbljum och A V Bokov.) Lokala tidningar innehöll artiklar som angav huvudförutsättningarna för projekten. Av samma skäl deltog författarna flera gånger i sammanträden med stadens administrativa och ekonomiska förvaltning. Sådana aktiviteter gjorde det möjligt att avläsa attityderna till våra resultat hos olika sociala grupper, intellektuella, unga, pensionärer, skollärare och elever, stadsadministratörer m fl, klargöra deras värderingar och preferenser och korrigera konceptet med ledning av det.

Vad gäller resultatet av konceptet skall vi bara se på två viktiga lösningar som har att göra med det historiska centrala torget i staden och brunnsparken. Resultatet av urvalet visar att dessa är de två mest attraktiva platserna i staden för de boende. Av 82% av dem som svarade på frågan om vilken stadsdel som de tyckte särskilt mycket om nämnde 22% det centrala torget medan 27% föredrog hälsobrunnen. Nästa plats i termer av attraktivitet nämndes av 7% av de svarande, dvs av mindre än en tredjedel jämfört med de första två grupperna.

För att förstå dessa siffror är det nödvändigt att beskriva de här platserna mer i detalj. Staraya Russas centrala torg med dess omgivande kvarter och anläggningar anlades på flodstranden enligt en plan daterad 1785. Det var ett område som varit ankrings- och marknadsplats med lagerbyggnader. Det finns fortfarande många karakteristiska element från 1800- och 1900-tal. Dit hör den centrala Uppståndelsekatedralen med sitt klocktorn, vattentornet, tidigare kontor, gamla butiker och värdshus och en byggnad för en tidigare högreståndsklubb. Den centrala delen av detta komplex, shoppingcentret bestående av två symmetriska byggnader och gallerier, förstördes under andra världskriget. En lindallé planterades på dess plats efter kriget.

Staraya Russa hälsobrunn ligger i vad som tidigare, före den planmässiga utvecklingen, var stadens centrum. Hälsobrunnen öppnades 1828 som ett av de första sjukhusen i Ryssland för handikappade krigsveteraner från 1812 års "Patriotiska krig". Hälsobrunnens blomstringstid inföll under det tidiga 1900-talet då det blev fashionabelt fritidscentrum för medlemmar av St Petersburgs medelklass. Träbyggnader för en teater, ett kasino, en restaurang och åtskilliga gallerier uppfördes då i vad som kallades modern stil. Alla dessa anläggningar förstördes senare. Ett vanligt, fackligt drivet vil-

och kurortscentrum har fungerat där sedan 1921. Flera nya, utomordentligt uttryckslösa, tegelbyggnader uppfördes i den gamla parken.

Mot bakgrund av det sagda är resultatet av enkäten till en början förvånande. Det centrala torget, som har bibehållit det mesta av sitt ursprungliga utseende har i allmänhet samma attraktion (eller för att vara mer exakt, något mindre) som det stympade hälsohemmet där det bara finns en försummad park och en fontän med mineralvatten som enda överlevande reminiscenser från det gloriösa förflutna.

Resultaten av analysen av stadens rumsliga struktur kan förklara situationen. Det visar sig att det historiska centret (centrala torget) och de områden som idag har störst koncentration av allmänna funktioner, inte sammanfaller territoriellt. Den symboliska roll som torget har som stadscentrum är uppenbart – en åsikt som 63% av de 82% som besvarade frågan delar. Inte desto mindre så har, enligt översiktsplanens stadsbyggnadsdoktrin, anläggandet av nya allmänna byggnader, butiker och andra faciliteter skett i områden med storskaligt bostadsbyggande under de senaste 30 åren, i halvperifera och perifera delar av staden som inte är prestigefyllda sett från de boendes synpunkt. Som ett resultat har det historiska centret förlorat sin funktionella mognad och mångfald, dess mycket potentiella förråd av olika typer av stadsaktiviteter. Förlusten av arkadbutiker har aldrig blivit kompenserad.

Intervjuerna med frågan om stadscentrum och hälsobrunnen hjälpte oss att specificera vad dessa platser betydde för lokalbefolkningen idag. Hälsohemmet var för dem en plats där de tillbringar lediga stunder och tar kvällspromenader. Den viktigaste delen av anläggningen är dess gamla park som har en romantisk atmosfär och ett stort antal fritidsbesökare. Där finns möjligheten att skaffa nya kontakter och vara med om oväntade händelser som är sällsynta i en landsortsstad. Förlusten av historiska byggnader och frånvaron av fritidsaktiviteter (där finns bara en danshall som fungerar sommartid) visar sig inte vara särskilt viktigt. Hälsobrunnen fortsätter att utveckla sin vitala kulturella funktion för lokalbefolkningen, att karnevalisera deras fritid som avbrott mot deras vanliga vardagsrutiner. Detta är dess väsentliga attraktion för olika grupper av befolkningen.

Centrum karakteriseras nu med uttryck som "en vacker utsikt över floden, men där finns ingenting", "det finns ingenting för unga människor att göra i centrum" etc. Centrum äger inte de väsentliga egenskaper som man känner från underhållningens värld, som stressigt liv, trängsel, extraordinära och oväntade händelseutvecklingar. Detsamma gäller också för det som hör samman med det historiska. Platsen saknar idag sin naturliga substans, ett högt tempo av vardagsaktivitet som är lika attraktivt för alla sociala grupper. Som resultat blir centrumområdets attraktion mycket låg, jämfört med andra städens historiska centra.

Planerna för centrums och brunnsparkens bevarandezoner och utveckling hanterar platserna i fråga på ett klenetroget beskyddande sätt. En närmare titt på dem avslöjar att den funktionella revitaliseringen av centrum härrör från en policy som syftar till att bevara och återställa byggnader och skydda platsen från störande besök och trafik. Med andra ord, det är det klassiska exemplet på "rädda- och bevara"-policyn som är så populär i vårt land nu-förtiden. Med tanke på hälsobrunnen så förutser planerna restaurering av de förlorade byggnaderna, även om de är vaga.

Miljöaspekten gör det möjligt att föreslå konkreta lösningar som specificerar den professionella beskyddande synen på staden. Restaureringen av byggnader i centrum borde först av allt behandlas som ett återskapande av de boendes attityd till centrum som brännpunkt med högsta urbana aktivitet. Återuppbyggnaden och återställandet av befintliga byggnader och anläggningar borde åtföljas av att i och nära dem etablera nya servicefaciliteter (de nödvändiga lägena för detta finns redan) som på ett fint sätt skulle kunna anknyta till den befintliga stadsmiljön. Det skulle inte vara helt i sin ordning att väcka frågan om att återuppbygga butikslängan på sin gamla plats.

Återuppbyggnaden av förlorade byggnader i brunnsparken är inte så väsentlig. Dess värde bestäms av olika saker. Främst ligger det i parken och de möjligheter som den ger invånarna att utöva fritidsaktiviteter på lediga stunder. Eftersom de fonder som är avsedda för restaureringsarbeten är strängt begränsade vore det önskvärt att ansträngningarna koncentrerades på förbättringar och underhåll av parken, förse den med olika attraktioner, inklusive sommaranläggningar.

Sammanfattningsvis kan anmärkas att det i varje stad ofta är svårt att skilja den riktiga lösningen från en felaktig, det möjliga från det omöjliga och separera det historiska från det nutida.

Urbis et orbis.

Miljöaspekten som en blandning av rationell vetenskaplig metod och en praktisk intuitiv uppfattning av verkligheten undergräver på ett sätt, urlakar skikten mellan forskning och planering, kunskap och förståelse, värderingar och lösningar. Det är där den styrka ligger som ger dess existensberättigande; kulturellt om än inte professionellt.

Noter

1. Här avses vetenskapliga arbeten av NB Barbash, A A Vysokovsky, V L Glazychev, A V Ikonnikov, G Z Kaganov, V L Kaganskay, L B Kogan, G S Lebedeva, A G Rapaport, M R Savchenko, A V Stepanov, M Heidmets, A S Shchenkov et al, liksom arbeten av planeringsgrupper ledda av A V Bokov, A E Gutnov, I G Lezhava, E A Rozenbljum, et al.

2. 'Taffy. En liten stad'. Från V Kanetsky "Paris Without Holidays." *The Neva Magazine*, No 1 1989, p 102.
3. Stefan Zweig. *Medical Treatment and the State of Mind*. Leningrad Vremya Publishers, 1932, p 28.
4. Jahn Robert G. "The Persistent Paradox of Psychic Phenomena: An Engineering Perspective." *IEEE*, 1982, vol 70 N 2, p 136-170.
5. M Heidmets. *The Phenomenon of the Personalisation of the Environment: A Theoretical Analysis. I The Environmental Conditions of Group Activity*. Tallin, The Vilde Teachers Training College, 1988.
6. K Lynch. *What Time is this Place?* MIT Press, 1972.
7. Yi-Fu Tuan. *Topophilia: A Study of Environmental Attitudes, Perceptions and Values*. Prentice Hall, Englewood Cliffs, N J 1974.
8. E Relph. *Place and Placelessness*. London Pion, 1976.
9. G Z Kaganov. *The Formation of the Urban Environment (Question of Theory)*. Review Information. Issue 3, Moscow, TSNTI of Civil Engineering and Architecture, 1987.
10. K M Savkin. "Interrelations" . *Between the Elements of the Historical Urban Environment. The Socio-Cultural Heritage: Preservation, Mastering and Utilisation*. Moskva, Sovjetunionens Filosofiska Sällskap, 1989.
11. A A Vysokovsky. *The Spatial Model in the System of Town Planning Activity*. Urban Culture: Problems of Development, Moskva, The Research Institute of Culture, 1989.
12. A A Vysokovsky. *The Spatial Prognostication of Development in the Established Cities*. Express Information: District Planning. Town Planning. Architecture. TSNTI of Civil Engineering and Architecture, 1986, No 3.

Appendix

Namnet på staden Staraya Russa i Dostojevskijs roman *Bröderna Karamazov* är Skotoprigonyevsk (se text *Bröderna Karamazov* del 4). Skotoprigonyevsk betyder ungefär "en plats dit boskap drivs för att säljas". Staden Staraya Russa nämns också i hustrun Anna Grigorievna Dostojevskajas memoarer.

De personer som nämns längst ner på på sidan 75, Chumak och Kashpirovsky, är inte professionella TV-personligheter. Chumak är ingenjör och Kashpirovsky är läkare. Bägge anses ha en hög sensibilitet och medfödda gåvor för att bota vissa sjukdomar med metoder som inte tillämpas inom skolmedicinen. De sysslar således närmast med vad som i Sverige kallas "healing". I Sovjetiska massmedia har – av förklarliga skäl – drivits en intensiv debatt om värdet eller skadeverkningarna av deras framträdanden i TV. (Texten i detta appendix utgör ett sammandrag av innehållet i ett brev från författaren till professor Wirén. Detta sammandrag har gjorts av redaktionen.)

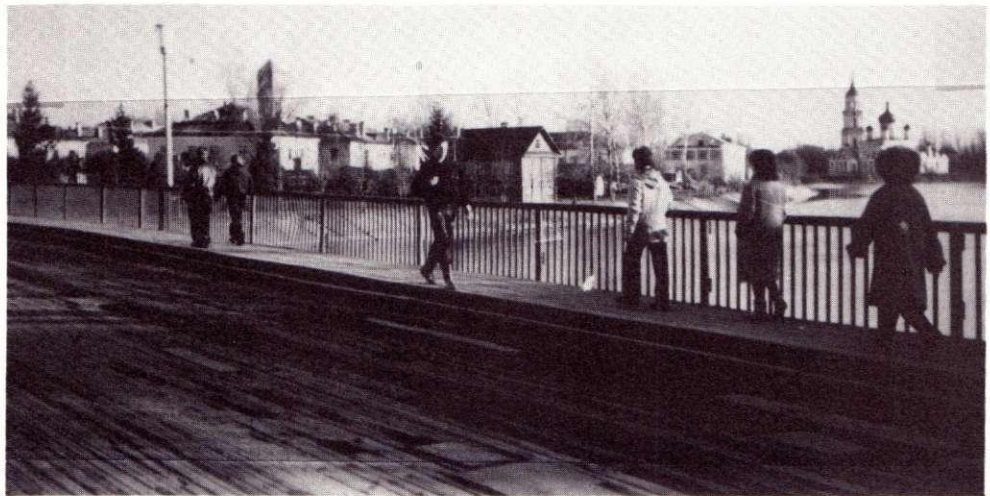
Följande bildsvit samt bilden sid 72 visar olika miljöer i staden Staraya Russa. Bildtexterna är skrivna av författaren.



Stadstorget – Staraya Russas historiska centrum. Fotot har tagits en lördag, men ändå är torget nästan folktomt, något som beror på att aktivitetscentra är utspridda över hela stadsområdet. Till vänster om vattentornet låg förr småbutiker som emellertid förstördes under andra världskriget och ännu inte blivit återuppbyggda. Lägg också märke till inskriptionen på vattentornet som beskriver den utmärkelse för tapperhet och patriotism under kriget som givits åt staden och dess invånare.



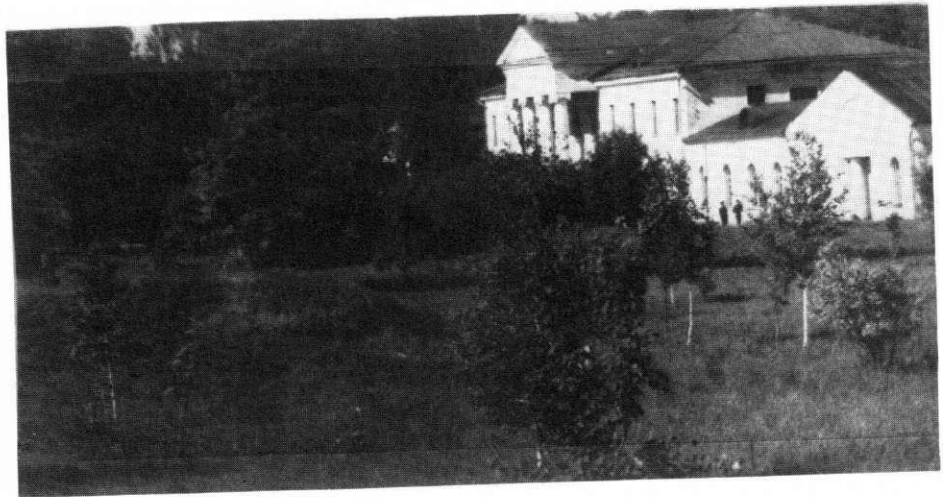
Landtungan mellan floderna Pereryitisa och Porusye, med Återuppståndelsekatedralen. En pastoral vy från en liten rysk landsortsstad.



Vy från Zhivoi-bron. Till vänster syns flodstranden och de centrala delarna av staden. I centrum av bilden syns Återuppståndelsekatedralen.



En typisk gata i stadens centrum.



Hälsöhemmet och dess park.



Treenighetskatedralen från 1600-talet.