

Karin Palm Lindén:
Kollektivhuset och mellanzonen.

Om rumslig struktur och socialt liv.

Byggnadsfunktionslära, Arkitektur-
 sektionen, Lunds universitet, 1992
 (doktorsavhandling).

I min artikel "Färdigforskat om kollektivt boende?" i *Tidskrift för Arkitekturforskning* Vol. 1, No 2 skrev jag att förvånansvärt litet av forskningen om kollektivt boende hittills handlat om den rumsligt-fysiska utformningen, detta trots att majoriteten av kollektivboendeforskarna varit arkitekter. Genom Claes Caldenbys och Karin Palm Lindéns respektive avhandlingar har denna brist i hög grad avhjälpats. Jag ska här recensera Palm Lindéns avhandling *Kollektivhuset och mellanzonen*.

Med *mellanzon* menar Palm Lindén korridorer, trappavsatser, hallar, nischer och prång – utrymmen som ofta utelämnas när man beskriver en byggnad. Författaren menar att denna zon allmänt sett försumrats i forskning och arkitekturdebatt, trots att den är av stor vikt för en byggnads sätt att fungera. Det är denna zon som binder ihop privata rum med gemensamma lokaler och offentliga platser. I ett kollektivhus har mellanzonen särskilt stor betydelse med tanke på syftet att stimulera till spontana möten och samarbete mellan de boende. Palm Lindéns ämnesval är därför synnerligen viktigt och intressant.

Syfte och problem

Ett av de viktigaste syftena med avhandlingen var att klargöra "vilka förutsättningar kollektivhusens rumsliga system ger för gemenskapen och för att kollektivboendet ska bestå" (s. 9). I tidigare forskning om kollektivhus har de rums-

liga egenskaperna visserligen framhållits, men de har ofta beskrivits antingen mycket allmänt eller som en fråga om utformning av enskilda rum (till exempel kök). Palm Lindéns avhandling är ett försök att komma åt **hela** rumssystemet. Hon ansåg det särskilt viktigt att utröna "vilka förutsättningar /som/ ges för invånare respektive besökare att röra sig och mötas" (s. 10).

Problemanalysen följer väl det angivna syftet. I ett inledande kapitel diskuteras kortfattat tidigare forskning om mellanzonen. Palm Lindén refererar bland annat till Christopher Alexanders och Serge Chermayeffs analys av *privacy*, till Oscar Newmans analys av *defensible space*, till Roderick Lawrences begrepp *transition space* och till Dolores Haydens diskussion av *circulation zone*. Alla dessa begrepp och teorier har anknytning till mellanzonen, men ingen av författarna diskuterar mellanzonens rumssystem.

I ett kort avsnitt görs en jämförelse mellan fängelset som byggnadstyp och några klassiska utopiska kollektivboendeprojekt. Detta aktualiserar frågan om dagens kollektivhus har en övervakande funktion eller om rumssystemet ska analyseras enbart som ett stöd för samarbete och interaktion. Palm Lindén antyder att båda syftena kan finnas samtidigt, men gör inte denna fråga till föremål för vidare analys.

För sin analys av rumssystem gör Palm Lindén en indelning av dagens svenska kollektivhus efter kommunikationssystem och lokalisering av de gemensamma lokalerna. Denna indelning visar forskarens innovativa förmåga och ger en god utgångspunkt för fortsatt analys. Av de maximalt 24 möjliga byggnadstyperna fördelar sig befintliga hus på 15 olika alternativ. Fördelningen visar att de svenska kollektivhusens rumssystem är mycket olika och att det således finns ett intressant underlag för en analys av skillnaderna. Av de 28 klassificerade kollektivhusen

valde Palm Lindén tio stycken så att de fördelade sig på nio olika alternativ (två stycken hör till samma kategori).

Okritiskt om Hillier/Hansons teori

Som huvudmetod för analysen har Palm Lindén använt det angreppssätt som utvecklats av Bill Hillier och Julienne Hanson vid Bartlett School of Architecture i London. Deras tankar om *Space Syntax* är inte bara en metod, utan innehåller även en teori om sambandet mellan mänskligt beteende och rumslig struktur. Palm Lindén refererar okritiskt Hillier/Hansons påståenden om vad som skiljer dem själva från andra arkitekturforskare. De senare sägs utgå från att relationen mellan arkitektur och beteende måste ses som en relation mellan fysiska variabler och icke-fysiska variabler, medan Hillier/Hanson däremot ser fysisk miljö och socialt liv som *"uttryck för samma underliggande fenomen"* (s. 64). Palm Lindén presenterar detta som en unik upptäckt.

Men insikten att både byggd miljö och mänskligt beteende påverkas av samhällsförändringar i stort är inte ny. Vissa arkitekturhistoriker har länge arbetat på det sättet, till exempel Paul Oliver och Elias Cornell. Kritik av enkla stimulus-responsmodeller (att någon enstaka fysisk faktor påverkar en viss aspekt av mänskligt beteende) framfördes redan 1972 av Robert Bell och Stefan Westius i en omfattande genomgång av olika teorier bara om grannrelationer.¹ En annan invändning mot Hillier/Hansons påstående är att analyser av samhällsförändringarnas påverkan på den byggda miljön inte utesluter behovet av studier kring den rumsliga utformningens påverkan på konkret mänskligt beteende. Det intressanta med rumssystemet omkring oss är att det **både** är en produkt av samhället **och** en faktor som styr våra vardagsliv (kanske på ett sådant sätt att vi hindras att påverka samhället?). Alla studier av rumssystem kan ju inte ha sin tyngdpunkt i samhällsanalyser. Så gör inte heller Hillier/Hanson. En av poängerna med deras angreppssätt är ju att kunna isolera och mäta kvaliteter hos rumssystemet så att jämförelser kan göras med olika sociala faktorer.

Palm Lindén refererar Hillier/Hanson när de säger att organiseringen av rummet i själva verket organiserar relationerna mellan människor. Här verkar det som om man inte längre håller fast vid uppfattningen att det fysiska och det sociala är produkter av samhällssystemet. Det är också oklart om "vi" som påverkas av den byggda miljön är samma "vi" som bestämmer samhällets rumsliga struktur. Andra teoretiker är klarare på denna punkt, till exempel Dolores Hayden.²

Gentemot dessa oklarheter framför Palm Lindén ingen kritik. Hon skriver visserligen på ett ställe att Hillier/Hansons bok är svårtillgänglig, bitvis oklar och ibland spekulativ, men denna kritik är ett referat av en annan forskares kritik, utan eget ställningstagande. Hon tillämpar emellertid inte Hilliers teori på ett mekaniskt sätt. Tvärtom är hon självständig och kreativ i sin teoretiska diskussion av kollektivhusens rumssystem.

Kan man bortse från funktionen?

Enligt Hillier/Hanson ska rumssystemet frikopplas från föreställningar om funktionen hos olika rum. Palm Lindén skriver: *"I analysen bortses från andra egenskaper hos rummet såsom storlek och funktion"* (s. 65–66). Går det verkligen? Avhandlingen visar att det inte är möjligt att konsekvent bortse från funktionen. Att tala om annorlunda rumssystem på sommaren (s. 84) innebär till exempel att man utgår från att smitvägar utomhus används under den varma delen av året. Palm Lindén talar vidare (s. 128) om problem med vinds- och källarutrymmen som ej är *"avsedda att gå igenom"*, vilket visar att man ej kan bortse från funktionen.

Ett annat exempel på att man inte kan bortse från funktionen är analysen av de olika rummens integrationsvärde. Beräkningarna bygger för det första på att husens rumssystem **inomhus** kan avgränsas från rumssystemet **utomhus**. Detta kan vara motiverat i en situation där man **vet** att de boende inte använder utemiljön kring huset särskilt mycket, men hur är det med hus där man har attraktiva verandor, gårdar med trädgårdsmöbler, växthus och lekplatser som används fli-

tigt av de boende? Om dessa utrymmen inlemmas i rumssystemet förändras integrationsvärdet för rummen inomhus.

Beräkningen av integrationsvärdet tar inte hänsyn till var man passerar för att komma ut och in. I Palm Lindéns beräkningar får ofta ett trappplan halvvägs upp i huset högst integrationsvärde. Ett utrymme som ska vara lika lättillgängligt för alla boende bör enligt denna beräkning läggas just där. Man kan dock fråga sig om inte ett utrymme nära entrén är lika lättillgängligt med tanke på att alla boende passerar där på sin väg ut och in. Ett sådant läge är dessutom attraktivt för husets gäster, som ju kommer utifrån. Palm Lindéns kommentar (s. 197) om lämpligheten av att placera matsalen intill entrén visar att man måste ta hänsyn till andra faktorer än integrationsvärdet när det gäller lokalisering av viktiga lokaler.

Övriga metoder

Som tur är har Palm Lindén för sin analys använt flera metoder än Hillier/Hansons Space Syntax. Detta gör att man kan ställa den abstrakta rumsanalysen i relation till den faktiska användningen och de boendes egna kommentarer till rumssystemet. Jämförelserna blir ofta givande, bortsett från att generaliseringsmöjligheterna är oklara.

En viktig metod i studien är observation. Med inspiration från Tadashi Toyamas avhandling³ har Palm Lindén ritat in möblering av de gemensamma utrymmena. Tyvärr redovisas inte dessa skisser renritade. Ett exempel på resultat av denna analys är iakttagelsen (s. 167) att placering av skräp utanför dörren är vanligare vid korridorer som är återvändsgränder än i sådana som ingår i ringar, dvs sådana utrymmen där andra boende kan väntas passera. Ett annat exempel är påståendet (s. 182) att "*placeringen av gemensamma lokaler i förhållande till entrén och yttervärlden inverkar på hur lokalerna används*". Det framgår dock inte på hur många observationer denna slutsats bygger.

Det faktum att forskaren själv bott i ett av de hus som studerats borde ha beskrivits som en metod för sig. Palm Lindén nämner att hon haft

"egna erfarenheter" av sju år i kollektivhus och att detta givit henne "*personlig kunskap*", men mer exakt vilka kunskaper som erhållits på detta sätt diskuteras inte. Inte heller diskuteras risker med metoden, till exempel benägenheten att undvika känsliga frågor i det egna huset eller tendensen att skriva mer positivt om detta hus. I vår studie av kollektivhus i Stockholm och Uppsala har vi berört denna fråga som ett metodproblem.⁴

Palm Lindén gjorde också samtalsintervjuer med ett en grupp boende, först förberedande gruppintervjuer i alla valda hus, sedan fördjupade intervjuer med 8-10 personer i tre av husen. Dessutom gjordes nyckelpersonsintervju med arkitekter för sju av husen. En viktig fråga är om de boende kan förväntas vara så medvetna om rumssystemets betydelse att de kan svara meningsfullt. Svaren visar att så var fallet. Många intervjuade har gjort skarpsinniga iakttagelser av rumssystemet, vilket visar att intervjuerna varit av stor vikt för analysen. Detta poängteras dock inte i avhandlingen.

Palm Lindén skriver (s. 21) att intervjuer och observationer "*tjänar som ett komplement som belyser resultatet...*". Hennes formulering ger intryck av att intervjuer och observationer varit mindre viktiga. Av kommentarerna att döma verkar intervjuer och observationer ha givit minst lika intressanta resultat som Space Syntax-metoden. Min bedömning är att intervjuer och observationer varit avgörande för det goda resultatet.

En svag punkt i avhandlingen är den bristande redovisningen av intervju- och observationsmetoderna. Denna brist gör att man inte vet om Palm Lindéns generaliseringar är berättigade. Hon skriver till exempel (s. 170): "*kommentarerna kring att bo djupt i systemet gäller ofta just...*" utan att redovisa hur många intervjuer som överhuvudtaget berört denna fråga. På ett annat ställe (s. 182) skriver hon att "*observationer och de boendes egna kommentarer /visar/ att lokalernas placering i själva verket har betydelse för den spontana användningen*". Denna mycket intressanta slutsats borde ha förankrats mer i en diskussion om generaliseringsmöjlig-

	Alla gem.lokaler på bottenvån (och ev i källaren)	Kök och matrum på bottenvån. Gem lokaler även på andra plan.	Kök och matrum högre upp
FLERPLANSBUS			
<u>Ett trapphus</u>			
-utan horisont. kommunikationer	Blackeberg (Rålambshuset) (YK-huset)		
-med horisont. kommunikationer	John Ericssonsg (Alma Dettows)	(Björkhagsplan)	(Smaragden)
<u>Flera trapphus</u>			
- sammanbundna i bottenvån	Fondbersån	Gärdesgården Lundagården	
	Marieberg Nockebyhovs fam hotell Gyllene Tuppen Hässelby fam hotell		(Elfvinggården)
- sammanbundna på flera plan			
<u>Centralhall</u>			
- med el utan glastak			
LÅGHUS			
	Gemensamma lokaler samlade	Gemensamma lokaler på olika ställen	
- med korridorer			
- med en central hall el gård			
SEPARATA BYGGNADER			
	Guldheden (Björnbo)	(Alviksgården)	

Utanför schemat:
 - Näsbyrads fam hotell (punkt-hus + skivhus)
 - Majviken (2 sammanbundna höghus + 1 skivhus)

Översikt över de tidiga kollektivhusen. Översikten är starkt förenklad. Den baserar sig på Vestbro 1982. Källarplan ingår ej.

heterna. Detsamma gäller kommentaren (s. 197): "av dem jag träffade drömde många hett om möjligheten att bygga till eller disponera om utrymmen". Slutsatsen är alltför vag för att övertyga den skeptiske.

Intressanta resultat

Om man bortser från osäkerhet när det gäller generaliseringsmöjligheterna bjuder avhandlingen på en rad intressant resultat. Intervjuerna innehåller till exempel kommentarer kring korridorischer där man kan "stå och smyga", vilket kan tolkas som ett stöd för användbarheten av Hillier/Hansons begrepp "konvexa rum". Kommentaren (s. 162) om möjligheten att "svepa igenom för att kolla läget" visar att analysen av "ringighet" är användbar. Detsamma gäller den tidigare nämnda iakttagelsen att de korridorer som är återvändsgränder innehåller mera skräp än korridorer som är del av en ring. Stöd för segregationsanalysen kan man få i observationen att de som bor i de mest segregerade delarna inrett sin del av mellanzonen i högre utsträckning än andra.

I sina slutsatser drar Palm Lindén fram paradoxen att de byggnadstyper som är vanligast bland kollektivhusen av idag är de som minst avviker från traditionella bostadshus (s. 194). Om detta beror på omedvetenhet hos projektören eller om de konventionella hustyperna faktiskt har överlägsna kvaliteter klagas inte helt. Frågan är inte lätt att besvara.

Ett av resultaten av god forskning är att nya intressanta frågor ställs. Så sker också i denna avhandling. Palm Lindén frågar till exempel om kollektivhus med centralhall (som i Jernstøberiet i Roskilde) har undvikits i Sverige för att de är alltför kontrollerande eller om projektören/byggherren uppfattat modellen som provocerande (s. 195).

Kommentarerna i sammanfattningen ger substans åt avhandlingens antagande att "mellanzonens rumsliga utformning i hög grad påverkar hur byggnaden kommer att fungera". Palm Lindén tillåter sig också att ge några synpunkter för framtida planering av kollektivhus. Hon skriver

bland annat: "Mellanzonen bör således vara ett mångfunktionellt, icke kontrollerande och icke tvingande rum" (s. 198).

En intressant fråga är om analysen av mellanzonen i kollektivhus skulle ha kunnat göras utan Hillier/Hansons metod. En värdering av metoden ingår tyvärr inte bland avhandlingens syften. Palm Lindén tycks anse den så väl etablerad att dess användbarhet inte behöver ifrågasättas. I sammanfattningen på engelska skriver hon att "the space syntax analysis can be a useful tool for analyzing the spatial structure of a building from a social point of view". Det sägs alltså inte att Space Syntax varit mycket fruktbar eller helt nödvändig för analysen, bara att denna metod "kan vara" användbar. Avhandlingen visar att det går att få ut en hel del med Hillier/Hansons metod. Det skulle vara intressant att se Palm Lindén själv diskutera denna fråga. En sådan diskussion skulle kunna ingå i en artikel för internationell publik som avhandlingen bör resultera i.

Självständig och välskrivna avhandling

Anhängarna till Hillier/Hanson framträder ibland med anspråk på att Space Syntax står för en ny sanning när det i själva verket handlar om en intressant teori/metod som ännu inte visat riktigt vad den duger till. Hillierianerna kan till exempel säga att tillämpningen av metoden är "fel" som om den redan är fulländad. Sådan anspråksfull kritik har även drabbat Palm Lindén. En intressant fråga är om Palm Lindén varit "dogmatisk" i sin tillämpning av Space Syntax-metoden eller om hon varit kreativ som sig bör i god forskning. Min bedömning är att Palm Lindén har tillämpat metoden på ett självständigt sätt, trots att hon i presentationen av Hillier/Hanson framstår som okritisk.

Palm Lindén har också visat kreativitet genom att tillämpa metoden på en ny typ av byggnad med sina speciella förutsättningar. Mellanzonen i kollektivhus är ett originellt val av ämne. Ämnesvalet ligger också centralt inom byggnadsfunktionslära, där forskningen om ämnets kärna

behöver stärkas med tanke på den vidgning mot perifera områden som skett på senare år.

Avhandlingen är välskriven och lättläst. En särskild kvalitet är att den här och var innehåller formuleringar som annonserar vad som ska komma. Läsaren lockas därmed till att läsa vidare i avhandlingen. Med tanke på hur svårtillgänglig Hillier/Hansons presentation av den egna teorin är vill jag rekommendera Palm Lindéns mer lätt-tillgängliga presentation av deras teori.

Avhandlingen är en av de få som använder bilder som en del av analysen. Tyvärr är fotografi-

erna inte lika bra som streckteckningarna. Fotografierna saknar ofta bildtexter, vilket minskar läsbarheten. Citaten är väl valda och lagom långa. Rikligt med litteraturreferenser ingår i texten, men författaren förfaller inte till name-dropping, utan presentationen av forskningsfronten bildar en integrerad del av avhandlingen.

Avhandlingen torde ha intresse långt utanför kollektivhusforskarnas exklusiva skara.

Dick Urban Vestbro,
Byggnadsfunktionslära, KTH, Stockholm.

Noter

1. Bell, Robert & Westius, Stefan: *Några teorier om grannskap och grannrelationer*. Stockholm: Byggnadsforskningen, Rapport R29:1972.
2. Hayden, Dolores: *The Grand Domestic Revolution. A History of Feminist Designs for American Homes, Neighborhoods and Cities*, Cambridge, Mass.: MIT Press 1981.
3. Toyama, Tadashi: *Identity and Milieu – A study of relocation focusing on reciprocal changes in elderly people and their environment*, Stockholm: Dept. of Building Function Analysis, The Royal Institute of Technology, Stockholm 1988.
4. Woodward, Alison; Vestbro, Dick Urban & Grossman, Maj-Britt: *Den nya generationen kollektivhus. Experiment med social integration, förvaltning och rumsutformning*, Stockholm: Byggnadsforskningrådet T16:1989.

Claes Caldenby:

Vad är ett kollektivhus?

Sammanfattning till en sammanläggnings-
avhandling byggd på böckerna

Kollektivhus.

Sovjet och Sverige omkring 1930 och Kollektivhuset Stacken.

Göteborg, Arkitekturens teori och historia,
CTH, 1992.

Av de många kollektivhusforskarna hör Claes Caldenby till dem som ägnat mest intresse åt kollektivhusets formfrågor. Det framgår av hans tidigare två böcker, som han skrivit tillsammans med Åsa Walldén. I hans sammanläggningsavhandling diskuterar han dessa frågor på ett fördjupat sätt. Han sätter in kollektivhuset i ett ar-

kitekturhistoriskt sammanhang och ställer så intressanta frågor att avhandlingen blir ett bidrag till en allmän arkitekturteoretisk utveckling.

En av Caldenbys grundläggande frågor är: Vad är ett kollektivhus, arkitektoniskt sett? Han utgår från min historiska översikt från 1982¹ och frågar vad det är som förenar de 80 byggnader som presenteras. Han citerar min definition av kollektivhus och konstaterar helt riktigt att bara kravet på inomhusförbindelse har med arkitekturen att göra (ett krav som dessutom kan ifrågasättas). Han ifrågasätter dock inte om de exempel jag tagit med ska räknas som kollektivhus eller ej.

Kollektivhuset som institution

En grundläggande fråga som Caldenby tar upp i sin avhandling är om kollektivhuset ska räknas

som hem eller institution, hotell eller arbetsplats, vardagsgemenskap eller samhällsförändring. Sammantaget har kollektivhusen varit allt detta, men inriktningen har varierat kraftigt över tiden. De klassiska svenska kollektivhusen var till exempel mer av institution och arbetsplats, medan dagens mindre kollektivhus med arbetsgemenskap betonar hemkänsla och vardagsgemenskap. I den studie av den nya generationen kollektivhus jag gjort tillsammans med Alison Woodward och Maj-Britt Grossman² uttryckte vi förvåning över att den senare typen av kollektivhus blivit så institutionslika, trots att målet varit att uppnå hemkänsla och vardagsgemenskap. Caldenby bidrar här med intressanta svar.

I avhandlingen konstateras att de utopiska socialisternas arkitektoniska skapelser har många likheter med både palatset och klostret. De är ofta friliggande och har korridorsystem med en "trädstruktur", där de enskilda bostäderna ligger som återvändsgränder i rumsstrukturen. Upplysningstiden hade skapat en stark tilltro till möjligheten att utveckla människan genom att ändra hennes fysiska omgivning. Både kollektivhuset och de olika institutioner som växte fram under 1800-talet var uttryck för detta. De s. k. "ettkökshusen", som kom vid 1900-talets första decennier, hade dock inte samma tydliga trädstruktur i sin rumsliga organisation. Det var enligt Caldenby logiskt då det socialreformatoriska syftet inte var lika vidlyftigt som hos de utopiska projekten.

Kan man jämföra med fängelset?

En av de mest väldefinierade institutionerna är fängelset. Caldenby gör en jämförelse mellan kollektivhuset och just denna institution. På ett uppslag i avhandlingen visar han på slående likheter i rumslig organisation mellan de två byggnadstyperna.

Det är lätt att invända mot de något demagogiskt valda exemplen. Att både Robert Owens' "parallelogram" och Kumlafängelset är fyrkantiga och omgivna av ett bördigt landskap är ganska ytliga likheter. Medan Owens' kollektivby är öppen mot de omgivande fälten där

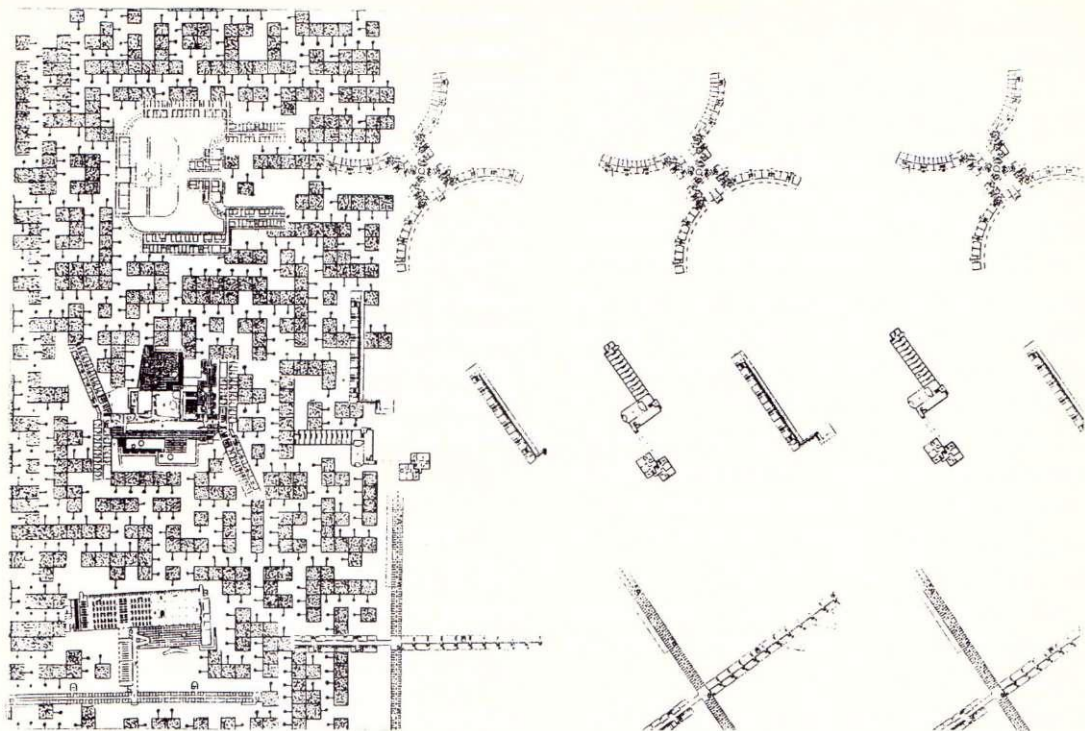
invånarna ska odla jorden, är Kumlafängelsets invånare helt avstängda från fälten omkring "sin" anstalt. De fria vidderna blir där istället ett hot, eftersom risken för upptäckt vid en eventuell flykt är uppenbar.

Jämförelsen mellan Elfvinggården i Alvik, Stockholm och Royal Naval Hospital från 1700-talet känns också missvisande, även om vissa likheter i plan är uppenbara. Trots det utsträckta korridorsystemet är Backström och Reinius' Elfvinggården från 1941 – med sin fina inplacering i en tallbacke med utsikt över Mälaren – ett av de mest idylliska kollektivhus som finns. Korridorerna öppnar sig här generöst mot den vackra naturen, som har naturliga stigar åt alla håll. Detta skiljer sig gissningsvis starkt från upplevelsen av Royal Naval Hospital.

De tre valda sovjetiska kollektivhusprojekten tycks däremot vara mer motiverade att jämföra med fängelser. Där var kontroll och disciplinering av invånarna en del av programmet och detta uttrycktes i den fysiska strukturen. Åtminstone två av de tre presenterade kollektivhusprojekten stannade dock på papperet. Det är tveksamt om man ska jämföra idéprojekt med verkliga byggnader. Att jämföra en perspektivritad kollektivhuskorridor med en suddig bild av en fängelsekorridor ger inte heller särskilt mycket. Upplevelsen av en korridor beror ju mycket på ljus, material och detaljutformning, som är mycket svårt att fånga såväl i en perspektivritning som på ett foto.

Vem kontrollerar vem?

Trots dessa invändningar bör man inte tillbakavisa en jämförelse mellan kollektivhuset och fängelset. Precis som Karin Palm Lindén gör i sin avhandling,³ använder sig Caldenby av Bill Hilliers modell för att fördjupa jämförelsen. Med sjukhuset som exempel talar Hillier om "omvända byggnader", där besökarna/patienterna är de som hamnar i den inre, icke-distribuerande delen av byggnaden, medan invånarna/personalen rör sig något ytligare i rumsstrukturen. Detsamma gäller fängelset, där internerna placeras längst in under kontroll av personalen, som finns när-



Ur avhandlingen s. 82–83: kollektivhus-collage-stad. Fritt efter Hillier & Hanson 1984 och Rowe & Koetter 1978.

mare byggnadens utgångar. Så var i viss mån också fallet med de klassiska kollektivhusen, där anställd personal faktiskt fick en kontrollfunktion gentemot hyresgästerna, framförallt i Olle Engkvists kollektivhus.

Som Caldenby påpekar är det stor skillnad mellan de klassiska kollektivhusen och 80-tals-husen av BIG-modell, där de boende själva gör arbetet. I de senare har kontrollfunktionen en helt annan innebörd, eftersom de boende kommit till huset genom ett fritt val för att få en gemenskap där den sociala kontrollen förväntas bli en trygghet. Här är det de boende som är "invånare" och de boendes gäster som är "besökare". Besökarna hamnar här lika långt in i rumsstrukturen som de boende (möjligen med undantag av sovrummen, som ju ligger allra längst in).

Jag tror inte att man på grundval av en rent hilieriansk rumsanalys kan bedöma om ett kollektivhus har fängelsekaraktär eller ej. Avgörande för den verkliga kontrollfunktionen är maktförhållanden inom och utanför huset. Rumsstrukturen kan öka eller minska beroendet mellan de

boende, men hur kontrollen fungerar i praktiken bestäms av andra faktorer än de rumsliga. I ett kollektivhus med några auktoritära ledare kan till exempel bristen på smitvägar i huset upplevas som en tvångströja. I ett hus med jämlika förhållanden mellan de boende kan samma rumsstruktur upplevas som en trygghet.

För eller mot stalinismen?

I sin bok från 1979 har Caldenby tillsammans med Åsa Walldén gjort spännande analyser av kollektivhuset som "funktionalismens flaggskepp", ett uttryck lånat från Hans Erling Langkilde, som också skrivit en spännande bok om kollektivhusets arkitektoniska kvaliteter.⁴ I sammanläggningsavhandlingen fördjupar Caldenby detta perspektiv under rubriken "Kollektivhusets symbolik". Han diskuterar fyra kännetecken för den ryska modernismen: funktionalism, konstruktivism, purism (eller kubism) och scientism. Den ryska modernismen utvecklades framförallt av Moisej Ginzburg, som var teoretiskt ledande och som ritade det mest intressanta av de för-

verkligade sovjetiska kollektivhusen, Dom Nar-komfin.

Caldenbys redovisning av de sovjetiska kollektivhusexperimenten från 20-talet ger underlag för att tillbakavisa påståendena om att det sovjetiska bostadsbyggandet efter revolutionen dominerades av kollektivhus och att kollektivhuset var ett viktigt instrument för forlandet av den kommunistiska människan. Caldenbys och Walldéns bok från 1979 visar att bara åtta av kollektivhusprojekten förverkligades och att de funktionalistiska ryska arkitekterna inte fick tillräckligt stort inflytande i partiet för att dominera dess bostadspolitik. Tvärtom förbjöd Stalin 1930 kollektivhusexperimenten med motive-ringens att kärnfamiljen måste återupprättas som en stabiliserande faktor i samhället.

Caldenby diskuterar inte om kollektivhuset kan fungera som en frigörande faktor, men denna fråga är motiverad som en motvikt mot fängelseanalogin. Ginzburg och de andra ryska funktionalisterna motiverade sina projekt med argument om hur en ny socialistisk människa skulle formas. På 20-talet sågs socialismen fortfarande i stor utsträckning som en möjlighet att skapa en självständigt tänkande och handlande människa. En av de intressantaste ryska kollektivhuspropagandisterna var Alexandra Kollontaj, som såg kollektivhuset inte bara som ett sätt att frigöra arbetskraft utan också som ett medel att frigöra kvinnorna och kärleken.⁵ Att kollektivhuset verkligen uppfattades som ett sätt att underlätta de boendes självstyre (och därmed som ett demokratiskt socialistiskt projekt) framgår av den tyske forskaren Günther Uhligs beskrivning av denna stridsfråga på det tyska socialdemokratiska partiet kongress år 1900.⁶

Men kollektivhuset kan uppenbarligen också fungera som partiets och statens instrument att disciplinera medborgarna. Att Stalin 1930 förbjöd kollektivhusexperimenten visar kanske att de var just frihetliga, eftersom Stalin från detta år definitivt omvandlade socialismen från en frihetsideologi till ett förtryckssystem.

De ryska kollektivhusprojekten var extrema. Caldenby skriver att de var som välordnade re-

produktionsfabriker. De flesta blev aldrig genomförda. Man kan dock fråga om inte de familjebostäder som senare byggdes i höga bostadshus av förtillverkade, rumsstora betongelement var uttryck för samma syn på bostaden som en välordnad reproduktionsfabrik. En rysk arkitekt har efter glasnost kallat denna typ av planering för "militärfascistisk".⁷ De storskaliga bostadsområdena i Västeuropa förtjänar kanske inte det epitetet, men uttrycker de inte tydligt nog funktionen att förvara och reproducera ny arbetskraft till rekordarens växande industri? Denna tråd tas inte upp av Claes Caldenby denna gång.

Varför just i Nordeuropa?

En av de intressantaste frågorna i Caldenbys avhandling är varför kollektivhusen byggts just i Nordeuropa under just de tider de byggdes. Som underlag för sin diskussion använder han min historiska översikt från 1982, i vilken jag tog med i stort sett alla kollektivhus jag lyckades spåra. Den översikten missade en del projekt i Danmark, Holland och Västtyskland. Dessutom saknades de s. k. boendekollektiven (storfamiljerna), som är särskilt vanliga i Danmark och Västtyskland. Sedan 1982 har nya kollektiva bostadsprojekt förverkligats särskilt i Sverige, Holland och Danmark, men även i Norge, Finland, Tyskland, Frankrike, Schweiz, Belgien och USA.

Att Caldenbys underlag är ofullständigt stjälp inte hans resonemang. Det är i Nordeuropa som det kollektiva boendet brett ut sig, medan Storbritannien och medelhavsregionen i stort sett saknar kollektivhus. En förklaring till detta är enligt Caldenby att moderniseringen gått snabbare i "länderna i 'utkanten' av den gamla världen" (s. 60). Urbaniseringen försvagade där släkterrelationerna och andra traditionella sociala nätverk. Behovet av kollektivt boende uppstod genom att den gamla typen av kollektiv upplöstes, vilket "skapar rotlösa individer i städerna" (s. 66). Caldenby tycker sig även spåra ett samband med experimentvilligheten i samhället, som i sin tur beror av den kulturella utvecklingen. Denna experimentvillighet har varit påtaglig i

Danmark och Holland, liksom i Sverige efter bostadskrisen vid miljonprogrammets slut.

En aspekt som jag saknar i Caldenbys intressanta diskussion är hur familjeideologin hänger samman med urbanisering och modernisering. Familjeideologin har behandlats utförligt av Caldenby och Walldén i deras bok från 1979. Av denna och andra publikationer i ämnet framgår att inställningen till kvinnligt förvärsarbete, hemmafruinstitutionen och den borgerliga kärnfamiljen varit helt avgörande för inställningen till kollektivhuset. Katolicismens starka ställning i medelhavsområdet – med den konservativa inställningen i familjefrågor – blir en kanske ännu viktigare förklaring till skillnaden i kollektivhusintresse mellan Nord- och Sydeuropa. Denna skillnad poängterades nyligen av invandrarforskaren Annick Sjögren i ett radioprogram om kollektivhuset som en lösning på de ensamboendes problem.⁸

Är det fråga om samma bostadsform?

Ett material som Caldenby inte haft tillgång till, men som nyanserar hans något svepande resonemang, är Dorit Fromms bok *Collaborative Communities*, som publicerades 1991.⁹ Fromm presenterar ett antal kollektivhus i Danmark, Holland, Sverige och USA samt diskuterar skillnader mellan dessa länder när det gäller bostadspolitik och motivering för kollektivt boende. Skillnaderna visar sig vara stora. I Holland är kollektivhusen till exempel mer urbana än de danska och lockar betydligt fler ensamstående,

medan de danska ofta är radhusidyller som kryllar av barn. De svenska kollektivhusen har mer institutionskaraktär, samtidigt som de är öppna för var och en som ställer sig i bostadsförmedlingens kollektivhuskö. Från USA redovisas både sociala kollektiv för låginkomsttagare, ekologiska kollektiv och religiöst inspirerade kollektiv. I ingendera är dock gemensam mathållning viktigt. Mot denna bakgrund kan man fråga om det är fråga om samma bostadsform.

Det är en svaghet i Caldenbys resonemang att han inte diskuterar problemet att det som rymms inom begreppet "kollektivhus" faktiskt är flera skilda bostadsformer. I en intressant jämförelse mellan de svenska kollektivhusen på 30- respektive 80-talet finner Caldenby stora skillnader, men i sina övriga resonemang för han samman det klassiska kollektivhuset, baserat på service genom anställd personal, med 80-talets lilla kollektivhus på arbetsgemenskapens grund. Eftersom det förra inte syftade till gemenskap kan det knappast förklaras med den snabba urbanisering som bröt upp de sociala nätverken.

Dessa invändningar är dock randanmärkning- ar till en i övrigt spännande och välskrivna avhandling. Trots att Caldenby för avancerade teoretiska resonemang är hans språk som vanligt ledigt och välformulerat. Boken täcker en viktig lucka i kollektivhusforskningen och utgör ett fint bidrag till den arkitekturteoretiska utvecklingen.

Dick Urban Vestbro,

Byggnadsfunktionslära, KTH, Stockholm.

Noter

1. Vestbro, Dick Urban: *Kollektivhus från enkökshus till bogemenskap*, Stockholm: Byggnadsforskningsrådet T28:1982.
2. Woodward, Alison; Vestbro, Dick Urban & Grossman, Maj-Britt: *Den nya generationen kollektivhus. Experiment med social integration, förvaltning och rumsutformning*, Stockholm: Byggnadsforskningsrådet T16:1989.
3. Palm Lindén, Karin: *Kollektivhuset och mellanzonen. Om rumslig struktur och socialt liv*,
4. Langkilde, Hans Erling: *Kollektivhuset – en boligforms udvikling i dansk arkitektur*, København: Dansk Videnskabs forlag 1970.
5. Se t. ex. Kollontay, Alexandra: *Arbetsbiens kärlek*, Stockholm: Gidlunds 1976, och *Kvinnans ställning i den ekonomiska samhällsutvecklingen*, Stockholm: Gidlunds 1971.
6. Uhlig, Günther: *Kollektivmodell "Einküchen-*

haus". *Wohnmodell und Architekturdebatte zwischen Frauenbewegung und Funktionalismus 1900–1933*, Berlin: Werkbund Archiv 6, Anabas.

7. Glazichev, Vjacheslav: "Town planning and architecture in context of disarmament problems", in *What Architects Can Do for Peace and Development, Proceedings from the Prague International Assembly of Architects, Planners and Designers for professional ac-*

tion against ecological disaster, homelessness and the armament race, Prague 7–10 November 1989, Stockholm: School of Architecture, KTH 1990.

8. Kanalen 16 juli 1992.

9. Fromm, Dorit: *Collaborative Communities. Cohousing, Central Living, and Other New Forms of Housing with Shared Facilities*, New York: Van Nostrand Reinhold 1991.

Bent Flyvbjerg:

Rationalitet og magt.

Det konketes videnskab. Band I.

Rationalitet og magt. Et case-baseret studie af planlægning, politik og modernitet. Band II.

Akademisk forlag, Odense 1991.

Under 1960-talet antogs i Ålborg, Danmark, planer på att bygga en ringled kring staden. Projektet sattes i verket med statligt ekonomiskt stöd. Arbetet drog ut på tiden, och 1972, innan leden var klar, hade statsmakterna beslutat upphöra med stöd till vägprojekt. Frågan var nu om projektet skulle fullföljas.

Under den tid som projektet pågick växte i Danmark, som i andra västländer, ett medvetande fram om välfärdssamhällets miljökonsekvenser, och allt mer kritik riktades i Ålborg mot det bil- och tillväxtvänliga synsätt som ringledden var ett uttryck för. Miljömedvetandet och oljekrisen 1973 närde krav på utökad kollektivtrafik och tankar på att omstrukturera den befintliga infrastrukturen som alternativ till ringledden. Så beslöt stadsfullmäktige i Ålborg 1975 att inte slutföra projektet med leden, utan starta ett stads- och trafikförnyelseprojekt med kollektivtrafik och trafikregleringar som centrala inslag. I detta skede av projektet tar Bent Flyvbjerg i sin bok *Rationalitet og Magt* vid och beskriver ingående dess utveckling fram till 1989.

Flyvbjerg vill utforska förhållandet mellan makt och planering, politik och modernitet – allt sammans centrala frågor för stadsbyggande och kommunal planering. Syftet är att analysera dels hur förhållandet mellan makt och rationalitet har påverkat de tekniska, politiska, ekonomiska och organisatoriska förhållanden som har format miljö-, trafik- och stadsplanering i Ålborg, dels att värdera planeringens fysiska, ekonomiska, ekologiska och sociala konsekvenser (s. 21 Band II). Det är med andra ord en stor uppgift författaren axlar. Tyvärr tvingas man konstatera att han inte uppfyller alla de förväntningar som hans ansats inger läsaren – det gäller speciellt det utvärderande momentet i analysen. Flyvbjerg diskuterar också noggrant fallstudiens fördelar, men undviker att beröra problem med material och metoder som hänger samman med att studera implementering av planering inom det breda fält problemställningen omfattar.

Bokens stora förtjänst ligger i fallbeskrivningen med sin detaljrikedom. Med säker hand leder Flyvbjerg läsaren genom ett händelseförlopp fyllt av rationaliseringar, politisering och avpolitisering. Flyvbjerg visar på ett tydligt och intresseväckande sätt hur Ålborg-projektet blev historien om aktörers efterhandskonstruktioner för att få verkligheten att stämma överens med en föreställning eller för att uppnå ett mål. Planeringen visade sig i själva verket inte bära kännetecknen för en objektiv, rationell planeringsmodell.

Flyvbjerg skriver lätt och ledigt och hanterar ett omfattande material. Texten följer projektet i

en kronologisk ordning och innehåller en mängd intressanta detaljer. Tröttande är dock alla upp-
repningar, och citat uppbrutna av förklarande
parenteser. Vidare kan de drygt 400 sidorna i
Band II få potentiella läsare att avstå från boken,
eller få den som givit sig i kast med boken att för-
lora intresset. Ett råd är att börja läsningen med
avsnittet "Tolkning och konklusion" (s. 329–
373 Band II), och därefter, i mån av intresse, för-
djupa sig i fallbeskrivningen.

Det första bandet består av diskussioner om
rationalitet och makt, samt en argumentation för
fallstudier. Flyvbjerg tar sats hos antikens filo-
sofer som Sokrates och Aristoteles fram till Jür-
gen Habermas och Michel Foucault, av vilka den
senare är Flyvbjergs huvudsakliga inspirations-
källa. Men han diskuterar inte mera tillämpbara
teorier eller hypoteser som föreslås av makt-
forskare inom modern statsvetenskap och socio-
logi. Inte heller nämner han den svenska respek-
tive norska maktredningen. Själv saknar jag
kunskaper för att med en kritisk granskning här
göra Band I någon rättvisa. Man kan emellertid
med behållning läsa enbart Band II, och ändå
utan problem följa författarens analys. Att fram-
ställningen gör detta möjligt är sympatiskt. Frå-
gan inställer sig dock vad den teoretiska, filo-
sofiska diskussionen i själva verket har för syfte då
författaren i analysen (Band II) i så ringa grad
knyter an till teorin (Band I). För när Flyvbjerg
kommer till fallbeskrivningen tycks han ha glömt
Sokrates, Foucault, Habermas m. fl. Några plikt-
skyldiga referenser till dessa tänkare tillfreds-
ställer inte de förväntningar på analysen som
man bibringas i Band I. Än en gång kan man
konstatera att överbrygningen mellan teori och
verklighet är svår.

Flyvbjerg är med Foucault inte intresserad av
att klarlägga vad makt är och slå fast vem som
har makt (s. 103 f Band I). I stället menar han att
makten kommer till uttryck i en process där
makten alltfört skiftar uttryck och bärare. Struk-
turer och aktörer bestämmer var makten befin-
ner sig i specifika fall och vid givna tidpunkter.
Centralt hos Flyvbjerg är att han gör skillnad
mellan formalitet och realitet, och att det är i det

reella som man ska söka kunskap om makt och
rationalitet. Följaktligen kan han konstatera att
reell makt och realpolitik i Ålborg-projektet i allt
väsentligt skiljer sig från och dominerar över
formell makt och formalpolitik. Det är dock allt-
jämt oklart hur Flyvbjerg skiljer mellan realpo-
litik och formalpolitik.

Med denna insikt är det aningen anmärkningsvärt att Flyvbjerg mellan raderna förefaller
vara förvånad, närmast uppbragt över att plane-
ringen i själva verket inte kännetecknas av en
objektiv rationell process som läroböcker i pla-
nering uppfordrar. Tvärtom situationsanpassades
planeringen i Ålborg efter starka aktörers
vilja. Den starkaste aktören var Köpmannaföre-
ningen – inte stadsplanechefen eller chefen för
Tekniska kontoret – och formalia var underord-
nad praktik.

De reella makthavarnas agerande resulterade
i att Ålborg-projektet visade upp ett janusan-
sikte: å ena sidan ett innovativt projekt med an-
sats till ett helhetsperspektiv, ett projekt som
dessutom i ett skede prisbelönades, å andra sidan
ett projekt kännetecknat av manipulation, ratio-
naliseringar och fragmenteringar redan innan
enskilda frågor fått en politisk behandling.

Fallbeskrivningen visar övertygande och kri-
tiskt att planeringen manipulerades vid sidan av
de demokratiska processerna. Flyvbjerg konsta-
terar att utredningar tolkades subjektivt och att
beslut mera vilade på myter, tro, förväntningar
och vilja att driva en viss linje, än på objektiva
fakta. När fakta inte stödde den myt, tro eller
linje som makthavaren ville driva bortsåg han
från fakta, och *ad hoc*-förklaringar togs till för att
få verkligheten att stämma överens med förut-
fattade meningar eller gagna det egna ändamå-
let. Flyvbjergs huvudpoäng är således att den
som har makt definierar verkligheten – segraren
skriver historien.

Även om Flyvbjerg kan avtäcka reella förhål-
landen som avgör var makten befinner sig så är
också formella faktorer viktiga i sammanhanget.
Till exempel gör lagstiftning relationen mellan
aktörer inom offentlig och privat sektor asym-
metrisk till de senares fördel. Aktörer inom of-



Markanvändningsplan för Ålborgs stadskärna 1979 (s. 89, bd II).

fentlig sektor tvingas laborera med tekniska och politiska argument, medan de senare kan mobilisera väsentligt större resurser och bedriva propaganda på helt andra, och ofta effektivare sätt. Flyvbjerg tangerar denna fråga, men fullföljer inte diskussionen.

Flyvbjergs iakttagelser innehåller en kritik som måste tas på allvar. Medborgare har i val rätt att rösta på politiker, men efter valet dansar politiker efter pipor som ljuder från andra håll. Detta kan vi se också i Sverige, och det ger näring åt ett politik- och politikerförakt. Det innebär också att Flyvbjergs resultat som sådana inte är så an-

märkningsvärda – den rika florán utvärderings- och implementeringslitteratur bekräftar mycket av vad Flyvbjerg belyser.

I sin diskussion om vad man kan lära av Ålborg-projektet väljer Flyvbjerg mellan två ansatser. Den ena är att fokusera på mekanismer bakom projektet, och vad som bör angripas i praxis för att förändra tingens ordning. Den andra är vad iakttagelserna betyder för demokratin och sociala relationer, och vad iakttagelserna kan få för konsekvenser för resursanvändningen i samhället. Flyvbjerg väljer den förra, och frågar vad Habermas och Foucault kan bidra med

för att förstå den bild av samtiden som Flyvberg tecknat (s. 329 f Band II). Flyvbjergs diskussion har ett teoretiskt intresse, och den kan läsas med behållning. Själv hade jag sett att han valt att också mera konkret diskutera demokratifrågor och resursanvändning. Jag saknar hos Flyvbjerg ett välformulerat och övertygande alternativ till planeringens praktik som i demokratisk mening

kan hantera den manipulation och de efterhands-rationaliseringar som Flyvbjerg avtäckar i sin analys. Vi får hoppas att Flyvbjerg i en kommande studie tar fatt i trådar han nu lagt ut.

*Håkan Forsberg,
Stadsbyggnad, CTH, Göteborg.*

Bygd och Natur årsbok:

Återblickar. Samfundet
för Hembygdsvård 75 år.

Sveriges Hembygdsförbund, Stockholm 1991.

Hurra! Samfundet för Hembygdsvård (SfH) fyller 75 år. Åh, vad bra och duktiga vi har varit och vad mycket vi har uträttat. Så kan det kännas när man öppnar denna bok. Läser man mellan raderna så skymtar några andra bilder förbi – de bilderna berättar att SfH aldrig har haft någon större förankring ute i de lokala hembygdsföreningarna, utan att organisationen i mångt och mycket varit en organisation "von oben". Inget fel i det kan man kanske tycka så här utifrån. Inifrån har dock de inblandade störts av detta faktum och försökt bli en riksorganisation för hembygdsrörelsen. Idag kanske det fungerar så, efter omorganisationen 1975. Om så är fallet förtäljer inte denna bok. Här skildras mest SfH's verksamhet genom åren, en nog så intressant läsning.

Boken innehåller elva artiklar, skrivna av doktorander, forskare och människor med anknytning till SfH. Dock finns här ingen artikel av någon från de lokala hembygdsföreningarna. De olika artiklarna är mycket intressanta; vilka tankar och värderingar styrde dem som började arbetet med SfH? Vilka personer har dominerat SfH? Vilka olika inriktningar har man haft? Dessa frågor och många fler lämnar de olika författarna förklaringar till.

Boken innehåller ett antal röda trådar; den främsta är John Nihlén, som enligt flera förfat-

tare var hembygdsrörelsens förgrundsgestalt under åren 1935–1969. Nihlén omnämns på var och varannan sida i boken. Han verkar ha varit en mycket dominerande person inom SfH, dock ser jag inte hur hans arbete kom att dominera i de lokala föreningarna. Jag förstår heller inte hur hans rasistiska åsikter bara nämns i förbifarten utan några kommentarer (s. 213).

En annan röd tråd är glappet mellan de lokala hembygdsföreningarna och SfH. Några författare försöker förklara avståndet i termer av distans och konkurrens. Detta är säkert delar av sanningen. En annan sida av problemet är den människosyn som dominerar dessa människor som vill lägga verkligheten "till rätta". Denna människosyn skulle varit intressant att studera närmare.

En tredje röd tråd är SfH's uttalade strävan att vara med och skapa det nya samhället. Här kan säkert skönjas en ytterligare grund till glappet mellan de lokala föreningarna och SfH. De lokala föreningarna har oftast kämpat på en befintlig plats för bevarandet av en befintlig lokal miljö, medan SfH har befunnit sig i Stockholm och mer påverkats av starka omdanande krafter i framtidsoptimistisk anda.

Som synes väcker boken många frågor och tankar. Den är värd en kritisk läsning och det är min förhoppning att många forskare ska intressera sig för dessa frågor, om människosynen, om avstånd mellan centrala och lokala nivåer, om hur man skapar ett nytt samhälle på bekostnad av det gamla, m. m.

*Ewamarie Herklint,
Arkitektur, CTH, Göteborg.*

Hurme, Riitta:
**The Finnish neighbourhood unit
 from Tapiola to Pihlajamäki.**

Societas Scientarium Fennica.
 Helsinki 1991.

The subject of this dissertation is the introduction and acceptance of the neighbourhood unit idea in Finland after the Second World War until the mid-1960s. The principal sources used are various written documents, texts and architectural plans.

The dissertation begins with a survey of the introduction and meaning of the concept of the neighbourhood unit in some countries important for the development of this concept in Finland. The development of building neighbourhood units is examined and illustrated by two main examples: the first, eastern, neighbourhood unit of Tapiola (Espoo) and the Pihlajamäki area (Helsinki).

The main conclusions of the dissertation include first of all the observation that the concept of the neighbourhood unit is accepted as one of the main normative town planning regulations. This idea was accepted on several levels of planning, in the teaching

at the Technical University, in town planning and even in regional planning as a principle of grouping new urban areas. The central figure in spreading the neighbourhood unit concept was the grand old man of the Finnish town planning, Otto E. Meurman.

The construction of Tapiola garden city as an effort to give Finnish town planners and politicians a model of a modern satellite city, in which the concepts of the garden city and the neighbourhood unit were used. In the 1960s the town planning ideals changed radically in Finland as well as in many other countries and Tapiola remained a model without followers.

The other example, Pihlajamäki, represents partly new ideals with its dominating residential towers and its views resembling the well-known perspective drawings of Le Corbusier. Pihlajamäki was a breakthrough of a widespread prefabricated building production in housing. Pihlajamäki was followed in the 1960s by other large residential areas without any effort to build self-sufficient communities in the style of Tapiola. The concept of neighbourhood unit was changed to mean a usual residential area with minimum service and with almost no employment building.

Mats Lieberg:
**Appropriating the city.
 Teenagers use of public space.**

Department of Building Functions Analysis,
 Lund, 1992.

The study describes how teenagers use the public environment in their suburb and their city to create meaning and context in their existence. During a three-year period, various groups of friends from a typical Swedish suburb in a medium-sized, southern Swedish city have been studied. A combination of

quantitative and qualitative methods have been used of which the most important ones have been participatory observation and structured conversational interviews. The work indicates which places in the public environment the youths use, what characterizes these places and how the teenagers use them. Both the factual and the symbolic usage have been described. Starting from current theories about youth, modernization and individualization, the importance of the city and city life in the young people's development is discussed. The results indicate that young people gather in public spaces because their age and lack of funds often prevent them from going any-

where else. But they use the public environment in an active and creative way to qualify themselves and get ready for adult life. They create their own space and territory in the public areas where they can be together undisturbed and develop their interests and skills. They do this to be seen and to create some-

thing of their own. In this way they appear as important actors in the public environment.

Key words: Youth, youth culture, public space, public places, suburb, person-environment relations, urban design, mental map, neighbourhood, teenagers, downtown, public environment.

Karin Palm Lindén:

**The Collective House and its Middle Zone.
Spatial Structure and Social Life.**

Lund University, Department of Building Functions
Analysis, Lund, Sweden 1992.

The major issue of this study is the determination of the spatial conditions that a collective house provides for the inhabitants daily life and the goal of fellowship that is inherent in this way of living. One thesis is that the spatial organization of the middle zone, i. e. the area which connects private dwellings with common premises and the outside world, influences to a great extent the social life and the functioning of the collective house. Nine Swedish collective houses and one Danish so-called bofaellesskab are studied. The spatial system is analysed according to the location of the private and common spaces and

the organization of the middle zone. In the analysis space syntax, i. e. a method developed by Bill Hillier, London, is used. The daily use of the buildings is studied through interviews and observations. The study shows that among all collective houses in Sweden, buildings with deep spatial systems, seen from the outdoor space, are most common. Buildings with interwoven spatial systems or shallow branching systems are rare, and houses built around a central hall or courtyard are missing. The social conditions are dependent on whether the spaces in the middle zone are connected in rings or form dead-ends. In the building types that are most frequent residents common livingrooms are placed close to the outdoor space. Individual variations in localization of the private dwellings as well as possibilities to choose different routes are preferred to more uniform and controlled arrangements.

Key words: Collective house, transitional zone, private-public space, space analysis, space syntax.

Sänd oss

abstracts från doktorsavhandlingar så publicerar vi dem här!

Om Ni skickar RECENSIONSEXEMPLAR av Era böcker försöker vi hitta någon som kan skriva en recension.