

Billedsortering i beboerinterviews

– refleksioner over en metode og dens anvendelighed i en specifik undersøgelse

av

Gertrud Jørgensen



Gertrud Jørgensen
København.

Artiklen fortæller om en undersøgelse af beboeres oplevelse af virksomheder i deres boligkvarter, hvor der blev anvendt en særlig interviewmetode: billedsortering. Metodens anvendelighed diskuteres, dels i forhold til undersøgelsens spørgsmål, dels i forhold til resultaterne. Herigennem belyses sammenhængen mellem spørgsmål, metode og resultater i arkitekturforskningen.

ETHVERT FORSKNINGSARBEJDES RESULTAT er afhængig af den metode, der bruges: metoden må kunne "fange" problemstillingen for at give et troværdigt resultat. I arkitekturforskning kan det være særligt vanskeligt at finde "den rigtige metode", fordi vi ofte ønsker at undersøge spørgsmål af meget kvalitativ eller flydende karakter.

Dette problem stod jeg overfor, da jeg som en del af mit licentiatarbejde¹ ønskede at undersøge, hvordan beboere oplever virksomheder i deres boligkvarter.

Spørgsmålet om hvordan beboere "oplever" virksomheder, formulerede jeg således: Hvordan indgår kvarterets virksomheder i beboernes "begrebsmæssige billede" af deres boligkvarter², og hvilken betydning har erhvervene for kvarterets karakter eller identitet, set med beboernes øjne³?

I "billedet" af de fysiske omgivelser indgår ikke bare den umiddelbare sanseoplevelse, men også en ordening og vurdering af det sansede, som vi normalt ikke er os bevidst⁴, og som det derfor

kan være vanskeligt at belyse gennem spørgeskemaer eller interviews. Forskere har i tidens løb brugt forskellige teknikker til at undersøge lignende spørgsmål. Mest kendt er måske de undersøgelser, hvor forsøgspersoner bliver bedt om at tegne kort over deres omgivelser, som derefter kan tolkes af forskeren⁵.

Jeg valgte imidlertid en anden metode – billedsortering – som jeg forventede ville kunne give mig svar på mine spørgsmål. I det følgende skal jeg fortælle om undersøgelsen, og forsøge at vurdere metodens egnethed til at besvare undersøgelsens spørgsmål.

Undersøgelsesområdet

Som undersøgelsesområde valgte jeg et boligkvarter i en forstad til København. Kvarteret var førhen landsbyen Herstedøster, men blev af byudviklingen omdannet til et villakvarter med omkring 100 boliger. Denne udvikling skete temmelig brat i begyndelsen og midten af 1960'erne. Kvarteret har i det ydre stadig lands-

bypræg, og ligger som en sluttet enhed omkring kirken med gamle huse og gårde. Funktionelt og socialt er det nu et "ganske almindeligt" – omend attraktivt – villakvarter, og mange beboere er flyttet hertil fra forstadsprægede række- eller etageboliger i nærheden.

En særhed har kvarteret dog bevaret: der ligger virksomheder spredt mellem boligerne i flere af de gamle gårde. På undersøgelsestidspunktet var der elleve virksomheder i kvarteret, hvoraf langt de fleste er kommet til efter 1962, hvor landsbyens omdannelse til boligkvarter begyndte. Virksomhederne må betegnes som byerhverv: snedker, maskinværksted, gas- og vandmester, engros-renseri, autoværksted, systue, entreprenørvirksomhed og en salgsorganisation. De var meget forskellige med hensyn til størrelse, miljøbelastning, hvor længe de havde ligget i landsbyen og hvor meget de blandede sig i kvarterets liv.

I interviewene deltog 10 personer af varierende køn, alder og beskæftigelse: en omsorgsassistent (K), en kommunalassistent (M), en programmør (M), en bankassistent (K), en lærer (K), en socialrådgiver (K), en dagplejemor (K), en lektor (M), en ung mand på omkring 17 år og en dreng på omkring 9 år. Én af de voksne havde boet i byen siden sin barndom, tre i ca 15 år og fire i omkring 5 år. Drengen og den unge mand var begge flyttet til kvarteret i den tid de kunne huske.

De interviewede var således ganske almindelige mennesker i byerhverv, måske med overvægt indenfor social- og sundhedssektoren og med undervægt af arbejdere, svarende til at kvarteret er et rent ejerboligområde. Det var dog karakteristisk, at de havde forventninger om, at dette kvarter stadig havde noget af sit "landsbymiljø" i behold, og at man derfor kom hinanden lidt mere ved her end i de mere anonyme forstadsbebyggelser, de kom fra.

Selv om det empiriske materiale var begrænset, var undersøgelsesområdet dog interessant, fordi det rummede mange aspekter af mødet mellem virksomheder og beboere, og det viste sig at være velegnet til at afprøve mulighederne i billedsorteringsmetoden.

Interviewmetoden

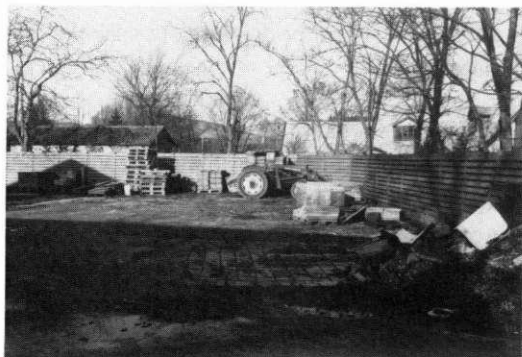
Interviewmetoden var inspireret af en artikel af Canter, Brown and Groat: "A multiple sorting procedure for studying conceptual systems"⁷⁶. Det er – som navnet siger – en metode til at finde ud af, hvordan mennesker strukturerer deres begrebsmæssige "billede" af (en del af) virkeligheden.

I artiklen præsenteres metoden: Et antal genstande præsenteres for interviewpersonen – det kan være fotos, fysiske genstande, eller kort med ord eller navne på. Hver genstand repræsenterer et aspekt af den del af virkeligheden, man ønsker belyst gennem interviewet. Det kunne f. eks. være 25 fotos af kendte bygværker. Interviewpersonen får udleveret materialet og bliver bedt om at sortere det i bunker efter eget valg, som hver får en overskrift. Sorteringsprocessen kan gentages så mange gange interviewpersonen ønsker det. Anden instruktion gives ikke. I eksemplet med bygværkerne, kan man forestille sig, at arkitekter vil sortere disse fotos f. eks. efter bygværkets stil, mens "lægfolk" måske vil sortere efter helt andre kriterier, f. eks. om huset er pænt eller grimt. Sorteringen kan på den måde belyse, hvordan en person eller en gruppe strukturerer deres "billede" af begrebet arkitektur.

Jeg gik som nævnt ud fra den her beskrevne metode, men modificerede den en smule efter undersøgelsens behov.

Interviews blev udført i grupper, dvs. i familier. Jeg kontaktede et enkelt familiemedlem per brev, i hvilket jeg bad hele familien deltage i interviewet. I de fem anvendte interviews deltog således i alt 10 personer. Til interviewet medbragte jeg 18 billeder fra kvarteret. Omkring halvdelen af billederne viste forskellige virksomheder. Resten viste andre byfunktioner såsom boliger, skole, kirke og et pensionat for åndssvage.

Respondenterne blev – helt efter forlægget – bedt om at sortere billederne i så mange bunker de ønskede. De skulle give hver bunke en overskrift og fortælle mig meningen med overskriften og hvorfor de enkelte billeder blev lagt i en



1. "Autogårdens" oplagsplads – blandt beboere også kaldet "Skrotpladsen".

3. Oplagsplads for et tidligere flise/cementstøberi. Hallen, som ligger bag fotografen, er nu udlejet til lager.

5. To systuer lejer sig ind i en længe af en gammel gård.

bestemt bunke. De måtte gerne sortere flere omgange på denne måde.

Men senere fik de to "bundne opgaver": først at udvælge billeder, som de mente var særligt karakteristiske for kvarteret, og bagefter billeder, der viste noget man godt kunne undvære i kvarteret.

2. Et maskinværksted (Smeden) har en speciel plads i beboernes hjerte, måske fordi den repræsenterer en svindende livs- og produktionsform, som har lange traditioner i kvarteret. Smeden er en markant og vellidt person.

4. Forhenværende gård, som nu huser et renseri.

6. Snedkergården.

Endelig betragtede jeg samtalen som en vigtig del af interviewet, men den udspandt sig i høj grad over disse sorteringsopgaver, og med udgangspunkt i billederne.

Det er muligt at databehandle resultaterne af en sådan sortering. Men da der kun var fem interviews, og da samtalen om billederne var så



7. Landsbykirken er fra 1200-tallet.



8. Forsamlingshuset er det vigtigste samlingssted for beboerne.

vigtig, fandt jeg det rigtigst at behandle hele materialet kvalitativt.

Undersøgelsens resultater

Erhverv er noget for sig

Den første sorteringsopgave i interviewet, nemlig at sortere alle billeder i valgfrie grupper, blev foretaget for at få en idé om beboernes begrebsmæssige billede af erhvervene i kvarteret i forhold til andre funktioner.

Undersøgelsen viste, at virksomhederne blev opfattet som en særlig kategori i kvarteret – en kategori, der typisk omfattede billederne af Autogården (1), smeden (2), flisestøberiet (3), renseriet (4), systuerne (5), Snedkeren (6) og entreprenøren. Denne gruppe blev forstået som erhverv, og fik overskrifter som *"Det er jo vores håndværkere i byen stadigvæk"*, *"Erhverv"*, *"Det er arbejdspladserne"*, *"Industri"* og *"Småindustri"*.

Billederne kunne have været sorteret på mange måder. Man kunne tænke sig sortering i gammelt/nyt, smukt/grimt eller efter placeringen i kvarteret. Alle de viste virksomheder kunne være placeret i en sådan kategori. Men erhverv blev i alle interviews skilt ud som en kategori for sig selv. For én af beboerne var arbejdspladserne den eneste kategori, der kunne skilles ud fra billedernes mangfoldighed af associationer. Af de mange muligheder for at sortere, viste de funktionelle kategorier sig altså at være meget væsentlige for de interviewede.

Men virksomhederne blev ikke opfattet som en ensartet gruppe. For de fleste interviewpersoner gik skellet klart mellem de virksomheder, hvis ejere boede i byen og de virksomheder, hvis ejere kom udefra. Det var et gennemgående og tydeligt træk, der også blev formuleret klart af flere beboere:

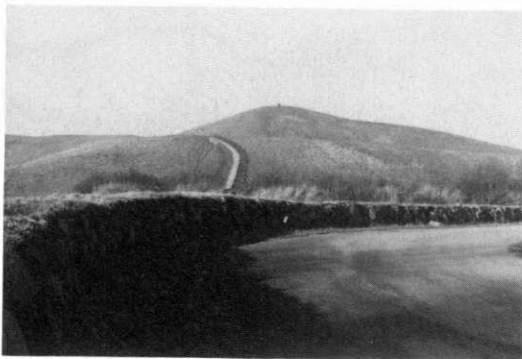
"Dét (Autopladsen (1) og entreprenøren) er folk som ikke bor her i byen, men som har industri. Og dét her (øvrige erhverv), det er gamle erhverv og folk, der er tilknyttet byen, som har deres erhverv her i byen..."

En enkelt beboer gik videre endnu. Hun kategoriserede de lokale håndværkere som "beboelse", men nævnte dem dog ved deres erhverv: *"Det er smeden, det er vores genbo"*.

Sorteringen af de øvrige billeder skal kort kommenteres. Kirken (7) og forsamlingshuset (8) grupperedes sammen: *"Det er et sted hvor man mødes – ser dem i byen"*. Nogle placerede dem sammen med skolen og pensionatet for åndssvage under kategorien "Offentlige institutioner" eller "pædagogiske arbejdspladser".

"Bjerget" (9) blev klassificeret som "natur" sammen med heste (10) og gæs (11). Adgang til naturen blev vurderet som en væsentlig kvalitet i kvarteret.

De egentlige boliger (12, 13) blev ofte opdelt i "det nye" og "det gamle", en gruppering som meget vel kunne have rummet de forskellige virksomheder også. Men for erhvervene blev



9. "Bjerget" er en kunstig bakke i det grønne område lige ved kvarteret. Det er et yndet udflugtsmål for omegnens beboere, og billedet symboliserer derfor de landskabelige værdier ved kvarteret.

10. "Hver eneste pige med respekt for sig selv har en ridehest" siger en beboer.

funktionelle og sociale aspekter altså opfattet som vigtigere.

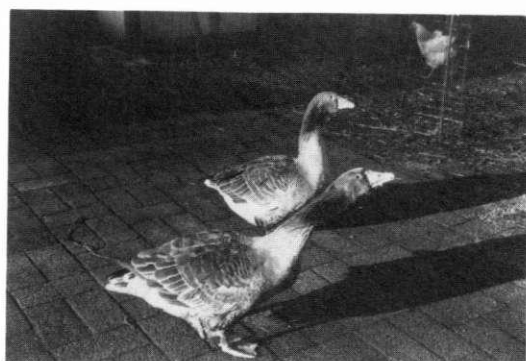
Erhverv bidrager til kvarterets identitet

For at få en idé om, hvilken betydning erhvervene har for beboernes oplevelse af stedets identitet eller karakter, bad jeg de interviewede om at vælge de billeder ud, som de mente særligt viste kvarterets karakter. Jeg formulerede spørgsmålet sådan:

"Hvis du skulle tage nogle af disse billeder med til familie i Jylland for at fortælle om din by, hvilke ville du så tage med? Hvilke billeder synes du er mest karakteristiske for byen?"

Formuleringen har nok givet associationer om det "pæne" eller turistmæssigt interessante ved kvarteret: "*Så vil vi selvfølgelig helst vise det pæne. Jeg ville nok ikke tage dem med industrien med*".

Udvalget af billeder afspejler sikkert meget godt, hvad der opfattes som særlige kvaliteter i kvarteret. Billederne af natur og dyr (9, 10, 11) vælges ofte først: "*(Hestene) er sådan noget vi kigger på, når vi går tur, og det synes jeg da også gæssene er... Det ser man da ikke andre steder*". Kirken (7), Det gamle hus (13) og forsamlingshuset (8) vælges af alle, mens nogle tager det nye hus med (12), for at vise at der også sker en udvikling i den gamle landsby.



11. Et karakteristisk træk ved kvarteret er de mange høns og gæs.

Generelt tager beboerne ikke erhverv med i det pæne billede af kvarteret, som de gerne vil vise frem. Enkelte vælger ganske vist de mest male- riske af håndværkerne. Smeden (2) vælges for sin særlige stilling i byen: "*Og så er der smeden, Smede-Henning dernede, han er i hvertfald også med i miljøet... jeg tror nok man ville sige: Gå ned til Henning og få et par øller eller to*". Snedkergården (6) udvælges "*for at vise at noget af det gamle i og for sig også kan være meget pænt, selv om det bliver brugt til industri*".

Disse to virksomheder nævnes ikke, fordi de er typiske for kvarterets virksomheder, men fordi de er unikke: en særlig vellidt ejer, eller en særlig smuk bygning. Kun en enkelt beboer (K) nævner generelt småerhverv som det mest karakteristiske for kvarteret:



12. Boliger i en af de nyere udstykninger i kvarteret.



13. De gamle restaurerede huse er for en besøgende det mest karakteristiske ved kvarteret.

”Og så ville jeg nok tage nogle af de billeder med som udtrykker noget af det, som er mest karakteristisk for byen her, og som betyder meget: nemlig at den har en masse småindustri i sig, som gør at den har liv i dagens løb også... . Det er på en eller anden måde ting, der får stedet til at være i live, at ikke alle forlader byen hver dag. Der er mange tilbage; både ældre mennesker og mennesker der har deres arbejde og deres liv sammen. Det synes jeg er en rar ting. Selvom jeg selv forlader det [for at gå på arbejde], så synes jeg det er rart, når jeg af forskellige grunde er hjemme, at det er en by, der er i live også i dagens løb.”

Selv om de fleste interviewpersoner ikke umiddelbart vælger virksomhederne som karakteristiske, viser det sig i løbet af interviewene, at flere af dem er enige med kvinden ovenfor. Virksomhederne er et specielt træk ved kvarteret, fordi de skaber liv:

”(Jeg synes da nok) det er kedeligt hvis de lukker alle de lokale (erhverv). Også fordi jeg synes det er meget rart, der også er lidt erhverv her, *at det ikke er sådan en by hvor vi kun bor. Det kan godt blive kedeligt (...)* Jo flere af de småindustrier og forretninger der nedlægges, *så bliver det mere og mere ligesom et almindeligt villakvarter.*” (Mand, kontorassistent).

”Det er jo en fordel, at der er noget virksomhed hernede – det er jo en god idé at der er nogle

mindre virksomheder. *Det giver en anden type af liv end der normalt er i en soveby*”. (Mand, Lektor).

”Jeg ville da nok synes det var mærkeligt hvis ikke der var noget erhverv her i byen. *Så ville jeg føle det som hvis jeg boede i ethvert andet villakvarter...* . Jeg tror at netop det, at der er lidt erhverv ind imellem, *det skiller sig ud fra, hvis du boedeovre i ”Hasselhaven” og ”Kvædehaven” og alle de dér lige efter hinanden.* Så ville du stadigvæk være inde på, at der ligger 200 huse lige ved siden af hinanden... . (Hvis virksomhederne forsvandt) så ville man nok mærke alligevel, at der ikke kom den trafik. Selv om vi ikke mærker trafikken, så kommer der jo nok trafik ned alligevel. Og *så ville det nok blive dødt, tror jeg, rigtig dødt – det tror jeg.*” (Kvinde, bankassistent).

Disse interviewstumper kredser om to ting, som for overskuelighedens skyld er kursiveret, nemlig at erhvervene gør kvarteret *anderledes* end andre boligområder, og at det der gør det *anderledes* er, at *erhvervene giver liv*. Der er også andre aspekter. Det sidste citat nævner, at erhvervene er med til at skabe en bygningsmæssig variation, som gør kvarteret til noget andet end et boligområde ”med 200 huse lige ved siden af hinanden”. Men det fælles træk ved citaterne er, at erhverv giver liv, og at netop dét gør kvarteret til noget særligt – giver det en identitet.

Fordi ”liv” er et stærkt værdiladet begreb, og fordi det er et af de begreber, der – ofte kritiskløst

– hæftes på funktionsintegrerede bykvarterer, undlod jeg selv at bruge udtrykket i disse interviews. Alligevel kredser citaterne om netop begrebet "liv" som det, der gør Herstedøster anderledes end ethvert andet villakvarter. Men hvad mon de interviewede forstår ved liv?

I en hollandsk undersøgelse af beboeres holdninger til erhverv i boligkvarterer⁷ spørges beboerne direkte om de finder, at virksomhederne gør byen mere levende. I de 110 enquete-interviews fordelt på 5 undersøgelsesområder, finder 60% ikke, at erhverv gør byen mere levende, men forskeren henfører dette til, at boligerne i tre af områderne kun har kontakt til virksomhedernes bagmure. 1/3 af de 40%, som finder at erhverv giver liv, vurderer dette negativt. Undersøgelsens forfatter kritiserer selv dette spørgsmål, fordi "levende" og "liv" er meget upræcise begreber. Det er – i en enquete-undersøgelse – umuligt at finde ud af, hvad svarpersonerne faktisk har forstået ved begrebet "liv". Mener de kørselsaktiviteter, andre handlende eller bygningsmæssig afveksling? spørger han sig selv.

I undersøgelsen her, definerer respondenterne heller ikke "liv" særlig nøje: det er noget med at der er mennesker i aktivitet om dagen (selv om man selv er væk og på arbejde), og at der er en vis færdsel gennem byen. Aktiviteterne betyder, at byen ikke bliver "død", kedelig eller en soveby. Der er ingen tvivl om at "liv" opfattes positivt.

Der er tydeligt nok ikke tale om myldrende gadeliv, som man kan finde det i en storby. Erhvervene medvirker muligvis til en vis fysisk variation i kvarteret, men da "landsbyen" i forvejen er både varieret og karakterfuld, kan det ikke være det væsentligste argument. Virksomhedernes aktiviteter kan i et vist omfang ses og opleves i kvarteret, men de fleste beboere er faktisk ikke hjemme i dagtimerne.

Derfor må man falde tilbage på *viden* som det væsentligste element i oplevelsen af liv. Beboerne oplever det som en kvalitet at vide, at der foregår noget i kvarteret, som vedrører andre end dem selv, og at andre bruger og bryder sig om stedet. Og dét er med til at gøre kvarteret til et unikt sted med en egen identitet.

Evaluering af metoden

Hvorfor sortering?

Formålet med undersøgelsen var som nævnt at give et indtryk af beboeres begrebsmæssige billede af deres boligkvarter, med særlig vægt på, hvordan de oplevede erhverv i forhold til kvarterets øvrige funktioner.

Jeg valgte billedsortering som metode, først og fremmest fordi den ikke lægger forskerens eget begrebsmæssige billede i munden på beboerne. F. eks. kunne jeg, ved et almindeligt interview, have spurgt til beboernes mening om "erhvervene i kvarteret". Men jeg ville da have præsenteret interviewpersonen for mit eget begrebsapparat, som implicerer, at der findes en bymæssig *funktion*, som hedder *erhverv*, og som man kan forholde sig til på en anden måde end til boliger eller institutioner.

Ivor Ambrose har i et studie af beboeres og byplanlæggeres klassificering af byelementer – som blev udført på tilsvarende måde – netop påvist en stor forskel på professionelles og lægfolks begrebsmæssige opfattelse af elementerne i et boligkvarter, og det var en vægtig grund til, at jeg valgte denne metode.⁸

Derfor var erhverv heller ikke nævnt i oplægget til interviewene, fordi jeg ønskede beboernes spontane reaktion på billederne af virksomhederne, uden at de på forhånd var sporet ind på disse tankebaner. I stedet fik de at vide, at interviewet ville handle om kvarterets "landsbymiljø".

Interviewene viste dog, at netop i dette tilfælde var der overensstemmelse mellem min (byplanlæggerens) og de interviewede beboeres opfattelse af erhverv som en kategori i byen. Men de viste også, at beboere opdelte erhverv i andre grupper end byplanlæggere normalt opererer med. F. eks. var det personlige aspekt meget stærkt (dvs. om ejeren boede i kvarteret). Det var dét, der blev brugt til at fin-inddele erhvervene efter – ikke f. eks. forurening eller trafikbelastning.

Hvorfor billeder?

En sådan sorteringsopgave kan udføres med meget andet end billeder, f. eks. kort med navne

eller begreber på. Men da emnet var arkitektur og bymiljø syntes jeg, at det var naturligt at bruge billeder.

Billederne var fra de interviewedes eget boligkvarter, hvilket betød, at alle motiver på billederne var kendte, og at motiverne havde en historie og en mening for dem. Det var vigtigt for mig, at få alle disse aspekter med i undersøgelsen. For at sætte dette i relief kan jeg kort nævne en undersøgelse fra 1980 af Ann Westerman⁹, om vurdering af facaders plasticitet. Efter at have ladet svarpersoner vurdere billeder af "rigtige" facader (Kan lide/kan ikke lide), beslutter hun at gentage forsøget med billeder af abstrakte modeller af facader, fordi svarpersonernes følelsesmæssige vurdering af hele huset forstyrrer vurderingen af den særlige variabel hun ønsker at måle, nemlig facadens plastiske udformning.

Men i min undersøgelse var det jo ikke meningen at isolere en bestemt variabel. Det var netop hensigten at få fat i beboernes "hele" billede af virksomhederne i deres lokale miljø, hvor alle de viste bygninger har både et *fysisk ydre*, en bestemt *brug* og en særlig *mening* eller betydning, der tilsammen giver deres identitet¹⁰.

Det viste sig, at billeder på bordet var et vældig godt udgangspunkt for samtalen om kvarteret og dets liv og konflikter. Interviewpersonerne blev hurtigt optaget af sorteringen, og det betød, at det var let at overstå den lidt famlende, generte fase i starten af et interview. Billederne gjorde samtalen konkret og betød, at man visuelt kunne fastholde emnet for og meningen med interviewet.

Men den vigtigste grund til at bruge billeder var ønsket om at lade de interviewede selv definere deres begreber. Billedets mangfoldige associationsmuligheder og dets ordløshed gjorde det muligt at lade de interviewede selv sætte ord på, uden indblanding fra interviewerens.

Mange tolkningsmuligheder

Men, kan man indvende, er forskerens udvælgelse af billeder til interviewet ikke ét stort "ledende spørgsmål"?

Jo, det er det selvfølgelig. Ting, der er udeladt i billedmaterialet, bliver måske slet ikke berørt i interviewet, mens relativt perifere ting kan få større vægt end de ellers ville have. I denne undersøgelse var kvarterets virksomheder meget stærkt repræsenteret i billedmaterialet.

Jeg søgte at imødegå problemet ved at bruge et billedmateriale med mange tolkningsmuligheder.

I den omtalte artikel af Canter m. fl. nævnes en sortering af forskellige kasinoer i London, foretaget af en "spillefugl". Han sorterede kasinoerne i flere omgange, efter klasse, pris, betjening, mulighed for at tjene penge osv. Han brugte altså en række variable, som kasinoerne blev klassificeret efter.

Sådan gik det ikke til her. Beboerne sorterede kun én gang, så følte de sig "færdige". De opstillede ikke en række sorteringskriterier, som f. eks. alder, æstetisk udtryk, funktion, afstand til hjemmet osv., men blandede dem, så bunkerens overskrifter blev usammenlignelige. F. eks. har en familie sorteret i følgende bunker:

- * Der, hvor man mødes;
- * Håndværk/erhverv;
- * Det man kigger på;
- * Det nye;
- * Det gamle;
- * Uden overskrift (ligegyldigt).

Næsten alle billeder kunne i princippet have været placeret i mindst to forskellige bunker (f. eks. i "håndværk" og "det nye"). Billedmaterialets mange tolkningsmuligheder betød, at interviewet kom til at udskille de væsentligste. Netop i denne sammenhæng er det interessant, at virksomhedernes funktion blev anset for væsentligere end f. eks. bygningens alder.

Kvarteret var ikke større, end at de vigtigste by-elementer kunne tages med. Derfor var problemet om, hvorvidt vigtige ting var udeladt fra billedmaterialet, ikke så påtrængende. De interviewede var dog opmærksomme på det, og jeg opfordrede dem også til at kommentere, om de synes der "manglede" nogle billeder. Flere nævnte f. eks. idrætsforeningen, som er en vigtig del af områdets liv.

Men det skal pointeres, at det ikke er nødvendigt, at "alt" er med, men at der er et rigt varieret materiale med mange tolkningsmuligheder, og at ingen væsentlige typer af byelementer er fraværende.

Konklusion

Den refererede undersøgelse havde to hovedresultater:

1. Beboerne var opmærksomme på virksomheder i deres boligkvarter, og opfattede dem som en særlig kategori i byen.
2. Virksomhederne blev ikke i første omgang fremhævet som karakteristiske for kvarteret, men ved nærmere eftertanke viste det sig, at netop virksomhederne var med til at gøre kvarteret til noget specielt – at give det en identitet.

Til at opnå det første resultat var sorteringsmetoden velegnet. Den gjorde det muligt at arbejde med kategorier og strukturer i beboernes begrebsmæssige billede af deres omgivelser uden at definere disse kategorier på forhånd. Med baggrund i en pilotundersøgelse, hvor jeg brugte spørgeskemaer og "almindelige" kvalitative interviews, vil jeg hævde, at det ville være vanskeligt med mere traditionelle interviewmetoder på samme måde at konkludere på spørgsmålet om erhvervenes placering i beboernes "billede" af deres by.

Noter

1. Jørgensen, Gertrud (1992): *Erhverv i boligkvarteret – en vej til bedre bymiljø?* SBI-Byplanlægning 64, Statens Byggeforskningsinstitut, Hørsholm.
2. Om begrebet "et billede" (der er oversat fra det engelske "image", se Boulding (1956): *The image. Knowledge in life and society*, University of Michigan. Ann Arbor Paperback 1961. Tilpasset oplevelsen af bymiljø er klassikeren Kevin Lynch (1960): *The image of the City*, The M.I.T. Press, Cambridge, Massachusetts.

Med hensyn til det andet resultat: at erhvervene bidrager til kvarterets identitet, er spørgsmålet om metodens anvendelighed mere speget. Dette resultat blev ikke udledt af selve sorteringsopgaven – tværtimod – for dér blev erhvervene jo netop ikke taget med i udvalget af "karakteristiske" billeder.

Men det viste sig i de uddybende samtaler, at de interviewede modsiger sig selv. Spørgsmålet om det "karakteristiske" viste sig at indeholde en vurdering: Hvad er pænt nok, til at vi vil betegne det som karakteristisk, når vi gerne vil vise fremmede, hvor pænt vi bor? Her har de interviewede taget deres tillærte vurderinger i brug: virksomheder er ikke postkortmotiver, altså kan vi ikke tage dem med.

Det modsatte svar: at virksomhederne er noget specielt for kvarteret, blev typisk fremsat senere i interviewet som svar på spørgsmålet: Hvad tror du det vil betyde for kvarteret hvis virksomhederne forsvandt? Svaret kom gerne tøvende og eftertænksomt – det var ikke noget de havde tænkt over før.

I dette spørgsmål var billedsorteringen altså ikke tilstrækkelig i sig selv – den måtte følges op af et verbalt interview, der gik dybere i erhvervenes mening for beboerne. Men den var – sammen med den verbale samtale – med til at påpege en interessant dobbelthed i beboernes holdning til erhverv.

3. Begreberne stedets identitet eller karakter har jeg særligt baseret på
 - Norberg-Schulz, Christian (1979): *Genius Loci. Towards a Phenomenology of Architecture*. Academy Editions, London.
 - Relph, E. (1976): *Place and Placelessness*, Pion Ltd, London.
 - Werne, Finn (1987): *Den osynliga arkitekturen*, Vinga Press. Lund.
4. Se f. eks. Rapoport, Amos (1977): *Human Aspects of Urban Form*, p. 19. Oxford. Pergamon Press.

5. Det klassiske værk indenfor disse undersøgelser er Kevin Lynch (1960): *The image of the city*. The M.I.T. Press, Cambridge Massachusetts.
- En nyere undersøgelse af samme type er f. eks. Matthews M. H. (1984): "Environmental cognition of young Children: images of journeys to school and home area". Publiceret i *Transactions of the Institute of British Geographers* 9, p. 89–105.
6. Canter, David; Brown, Jennifer & Groat, Linda (1985): "A multiple sorting procedure for studying conceptual systems". Publiceret i Brenner et. al.: *The research interview*. Academic Press (London) Inc.
7. Guyt, Piet (1987): *Wat vinden bewohners van funktievermenging?* (Hvad mener beboere om funktionsblanding). Technische Universiteit, Delft.
8. Ambrose, Ivor (1987): *Bykvarteret Herfølge Syd – Planlægningsintentioner og beboersynspunkter*. Arbejdsnotat. Statens Byggeforskningsinstitut, Hørsholm.
9. Westerman, Ann (1980): *Estetisk värdering av storlekar och upprenning i byggnadsexteriörer*. Statens Råd för Byggnadsforskning, Rapport R151:1980.
10. Denne beskrivelse af "stedets komponenter" anvendes f. eks. af Relph, E. (1976): *Place and Placelessness*, Pion Limited, London, samt af Canter, David (1977): *The psychology of place*, The Architectural Press, London.

Denna artikel har granskats vetenskapligt av minst två av de lektörer som anges på sidan 148.

Gertrud Jørgensen, arkitekt fra Kunstakademiets Arkitektskole i København 1985, Ph. D. 1992. Har været ansat i privat virksomhed og på Statens Byggeforskningsinstitut. Driver nu egen virksomhed.