

# Att bo för sig själv

- en farlig trend i det moderna samhället?

av

Eva Sandstedt



Eva Sandstedt,  
SIB, Gävle.

Sedan 1960 har andelen enpersonshushåll fördubblats. De har därmed blivit den största hushållskategorin. Den stora ökningen beror inte på att andelen äldre blivit större utan på att allt fler unga och medelålders bor för sig själva. Är detta ett tecken på social upplösning i en tid då familjelivet förändras och blir alltmer perforerat av "yttre" krafter? Det är den grundläggande frågan som författaren här diskuterar.

**D**ET FINNS EN NORM för hur man ska leva sitt liv: efter barn- och ungdomstiden ska man söka sig en partner, flytta ihop och skaffa sig barn, leva tillsammans och se barnen växa upp och bilda egna familjer, glädja sig åt barnbarnen för att slutligen invänta den stora vilan. Livscykelns olika faser tänkes i termer av familj och generationsskiftet. Familjen blir samhällets grundval eftersom det är platsen för fortsatt liv. Familjen är också grundenheten i all bostads- och samhällsplanering, som skett under efterkrigstiden (Soidre-Brink 1991; Franzén & Sandstedt 1981) och därför blir det viktigt att undersöka hur pass giltig den är i det moderna samhället.

Familj, arbete, samhälle var tidigare tydligt sammanbundna och ingick i en helhet, men i det moderna samhället ses de som avskurna delar som hänger samman med varandra genom ömsesidig påverkan av skiftande styrka. På 70-talet

debatterades framförallt familjens *privatisering*, en isoleringsprocess där familjen undandras samhället och fråntas funktioner så att endast den känslomässiga och intima återstår att tillfredsställa inom dess domän. På 80-talet förflyttas dock intresset till *samhällets penetrering* av familjen, dvs. den offentliga myndighetens styrning av familjelivet med hjälp av goda råd, förmaningar, lagar och forskning. Det perspektivet renodlas och skapar våldsamt debatt med Yvonne Hirdmans bok *Att lägga livet till rätta* (Hirdman 1989).

Både privatiseringen och penetreringen av familjelivet har betraktats som "problem" (från både vänstern och högern). Vad blir då 90-talets "problem" med familjen? Förmodligen den tilltagande *individueringen*, dvs. familjens sönderfall i enskilda individer. Det finns flera tecken i dag som tyder på en sådan process: samboendet har ökat, allt fler kvinnor förvärvsarbetar, nati-

viteten sjunker, allt fler skiljer sig (Björnberg 1991) och allt fler bor för sig själva (Sandstedt 1991; IFHP 1990). Den processen äger rum sedan 1960-talet inte bara i Sverige utan överhuvudtaget i Europa.<sup>1</sup>

Hur ska man tolka det som sker? Från både konservativt och radikalt håll kan man reagera negativt på detta. Det kan ses som tecken på social upplösning och då efterfrågas sammanhållning, moral och ansvar (jfr kristdemokraternas framgångar i den senaste valrörelsen). Eller det kan ses som led i en ohejdad konkurrens. Individuering eller individualisering associeras lätt till egoism, narcissism, liberatism, vilket också anses hota samhällets fortbestånd. Men man kan också se alla de tre ovannämnda processerna som avhängiga varandra i en strukturomvandling av familjen som pågått under hela den borgerliga eran (Franzén & Sandstedt 1981; Habermas 1971) och i ett sådant perspektiv behöver det inte bli lika hotfullt. Här ska jag dock argumentera för att individuering inte står i motsättning till social sammanhållning.

### Statistisk indikator

Ett inslag i individueringprocessen är som jag redan nämnt det ökade "ensamboendet" eller enboendet, som jag väljer att benämna det. Med enboende avser jag människor som bor för sig själva, utgör ett enpersonshushåll. I folk- och bostadsräkningarna betyder det att man ska vara folkbokförd som enda boende i en bostadslägenhet. Det får till följd att inneboende, boende i studentkorridor, lägenhetskolektiv eller ungarshotell inte räknas till denna kategori. Där emot räknas de som bor i servicehus eller kollektivhus med avskilda lägenheter.

Hur de exakta siffrorna ser ut för andelen enboende är det ingen som vet, men olika undersökningar som låginkomstutredningen, bostads- och hushållsundersökningen samt folk- och bostadsräkningens uppgifter bekräftar varandra. I folk- och bostadsräkningarna från år 1985 framgår att för landet som helhet är andelen enboende 36 procent av det totala antalet *bostadshushåll*. Det betyder att var femte *vuxen svensk* (16 år–)

bor för sig själv. Det är dubbelt så mycket som år 1960. Beror det på att vi fått allt fler äldre? Nej, det beror på att allt fler unga skaffar sig en egen bostad, men också att allt fler i mellanålder (25–64 år) inte lever i ett större hushåll. Bland ungdomarna har andelen enboende ökat fem gånger sedan 1960, bland de i mellanålder tre till fyra gånger, medan det bland de äldre endast ökat med en tredjedel (se tabell).

Tabell: Andelen enboende i olika åldersgrupper av befolkningen 1960–1985 i Sverige (procent enboende av samtliga i åldersgruppen).

Andelen enboende					
i åldern	1960	1970	1975	1980	1985
16–24 år	2,8	5,7	10,8	13,6	14,6
25–44 år	4,6	6,9	9,6	11,7	14,2
45–64 år	4,1	11,2	13,4	14,5	16,1
65 år–	25,3	30,6	32,9	33,8	32,9
Alla 16 år–	9,1	12,3	15,5	17,5	19,7

(Källa FoB 1960–1985)

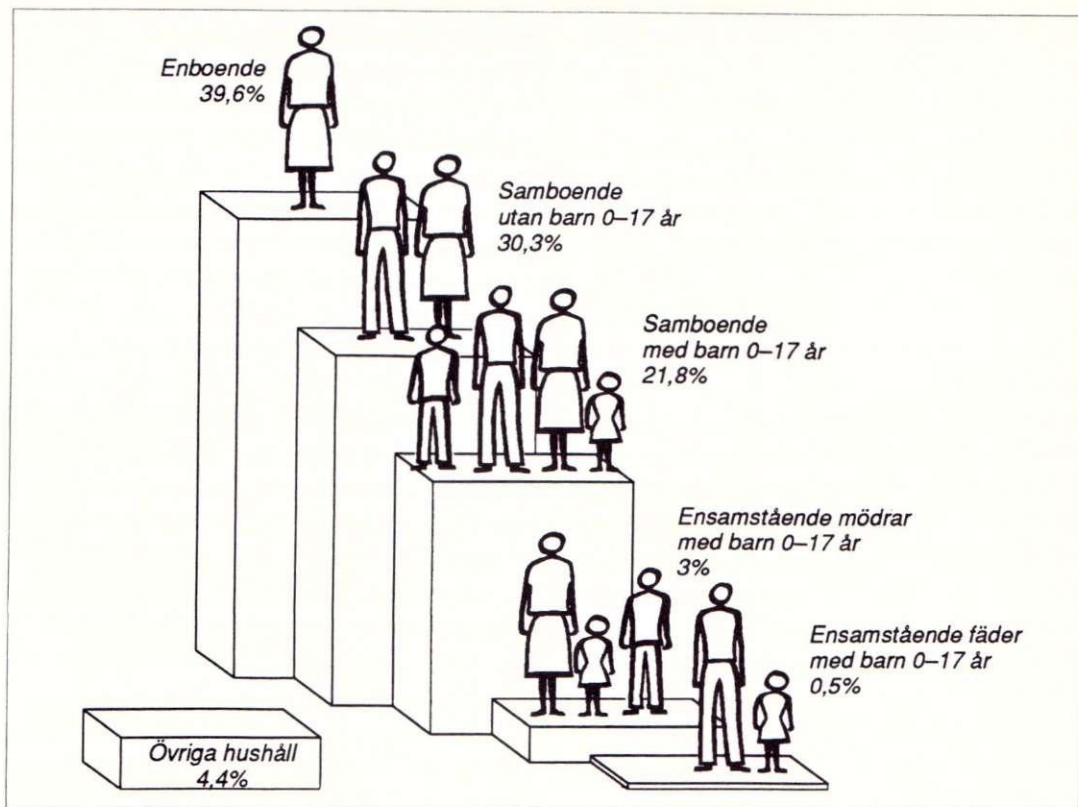
Det är framförallt i storstäderna och dess centrala delar som det finns många enboende. I Stockholms city utgör de år 1985 inte mindre än 63 procent av hushållen.

Enboendet är definitivt vanligast bland äldre. En tredjedel av dem som är 65 år och äldre bor för sig själva och bland kvinnor som är 75 år och äldre är mer än hälften enboende. Motsvarande andelar bland de unga och i mellanålder är omkring 15 procent.

Men man bör dock uppmärksamma att av de enboende i landet som helhet är de i mellanålder (25–64 år) i majoritet, närmare 50 procent (637 000 människor) till skillnad från ungdomarna som utgör något mer än 10 procent (154 000) och de äldre 40 procent (534 000).

I den här artikeln ska jag ifrågasätta "det negativa", som associeras till det ökade enboendet i 90-talets problembild av familjens ställning i samhället. Det sker genom att referera till en egen undersökning av fenomenet i fråga, där jag bl. a. urskilt olika livsorienteringar (Sandstedt 1991). Med detta vill jag också aktualisera frå-





Hushållstyper i olika andelar av totala antalet bostadshushåll i Sverige 1990, procent.

gan om det inte är dags för ett omtänkande i planeringssammanhang – den gamla samhällsbilden stämmer inte längre.

### Det mångfasetterade livet

När jag själv studerade det tilltagande enboendet skedde det mot bakgrund av den dominerande familjebilden. Enboendet stod som familjens motsats, så var min föreställning. I "ensamboendet" såg jag ensamhetens djupa tragik i motsättning till familjens gemenskap – ett icke ovanligt synsätt. Men eftersom det blev en tvångströja, som hindrade mig att se den nyansrika tillvaron kom uppgiften med arbetet att bli att lösa upp hela denna föreställningsram. En föreställningsram som är sammanfogad med vårt grundläggande dualistiska tänkesätt, vilket skapar så många fördomar och lidanden. Det dualistiska synsättet innebär nämligen att tillvaron uppfattas som kluven i gott och ont, subjekt och objekt, ensamhet och gemenskap, kropp och

själ, individ och kollektiv, manligt och kvinnligt, kvantitativt och kvalitativt osv., oförenliga motsatspar (Håkanson 1988).

Den vägledande frågan för undersökningen var: Vad innebär det att vara enboende och då speciellt för dem som inte följer normen för "hur man ska leva", dvs. för dem i yrkesaktiv och giftasvuxen ålder (30–60 år)? Och svaret blev inte entydigt. Det formulerar jag i både kvantitativa och kvalitativa termer och det ger i sin tur olika intryck. Räkningen av enboende med hälsoproblem, låga inkomster, svag social förankring och knepiga arbetsförhållanden visar att de är förhållandevis flera jämfört med gifta/samboende i samma situation.<sup>2</sup> Det bekräftar vad många föreställer sig, nämligen att bo för sig själv torde i allmänhet vara en svårare belägenhet än att vara gift eller sammanboende. Men "det hemska" med att vara enboende löses dock upp i den kvalitativa studien, i vilken olika människor framträder och berättar om sina liv.

Vilka är då de enboende och hur uppfattar de sin situation? Det är både män och kvinnor, i olika åldrar och kan hänföras till alla socioekonomiska skikt i samhället. Det är skilda, änkor/änklingar eller aldrig gifta, särboende, helgsboende, delboende eller traditionellt ensamstående. De kan ha barn som inte lever hos dem eller inga barn alls. De flesta bor i flerfamiljshus, men en del bor också i egna villor.

Den kvalitativa undersökningen visar att man inte självklart tycker illa om att bo för sig själv. I stället förhåller sig människor på olika sätt till sitt enboende: positivt, negativt, ambivalent eller icke-värderande. Det *positiva* förhållningssättet kan kort sammanfattas i frasen "det här är mitt liv och jag tycker bra om att bo för mig själv". Det *negativa* uttrycker sig i motsatta ordalag "jag vill inte leva så här, jag vill inte ha det på det här viset, men jag vet inte hur jag ska ta mig ur det", medan det *ambivalenta* yttrar sig som "jag vet inte om jag vill leva så här egentligen, jag tycker både illa och inte illa om att bo för mig själv". Den *icke-värderande* inställningen däremot kan sammanfattas som "jag lever så här nu och jag tycker varken bra eller illa om att bo för mig själv".

Men längtar man inte efter en partner, såvida man inte är särboende? Jovisst, ett varmt och kärleksfullt förhållande drömmer väl alla om. Men de som såg positivt på sitt enboende kunde ganska lätt släppa tanken på en partner och den längtan tyngde inte deras liv. De ambivalenta var mer klivna och brottades med frågan om man ville bo samman eller ej. För de negativa däremot, som hade stora ensamhetskänslor, framstod en partner som enda möjliga utvägen ur en svår situation.

### Relationen till familjen

Enboende och familj kan uppfattas som varandras motsatser, men vid närmare undersökning visar de sig vara två sidor av samma sak. Tack vare kärnfamiljens existens finns också enboendet som en möjlig form. Om man i stället för familj talar om *familjekrets* (Gaunt 1987) så finner man att även de enboende innesluts i denna. I den

här aktuella studien visade sig också familjekretsen ha en stor betydelse för många, om inte annat så tillhör den ens historia, vilken man kan förhålla sig till på olika sätt. Familjekretsen kan tänkas som cirklar kring individen, där den yttersta är den *teoretiska*. Den innefattar alla tänkbara familjerelationer. Inom denna finns den snävare *faktiska familjekretsen*, med vilken man har kontakt och upplever som viktig. Inom denna i sin tur är en *utvidgad familj* möjlig vars medlemmar man har utbyte och samarbete med varje dag t. ex. syskon, icke-hemmavarande barn, barnets andra förälder osv. (Modig 1989).

I förhållande till kärnfamiljen (föräldrafamilj, tidigare bildad eller tänkt framtida familj) och familjekretsen fann jag att de enboende intog olika roller som:

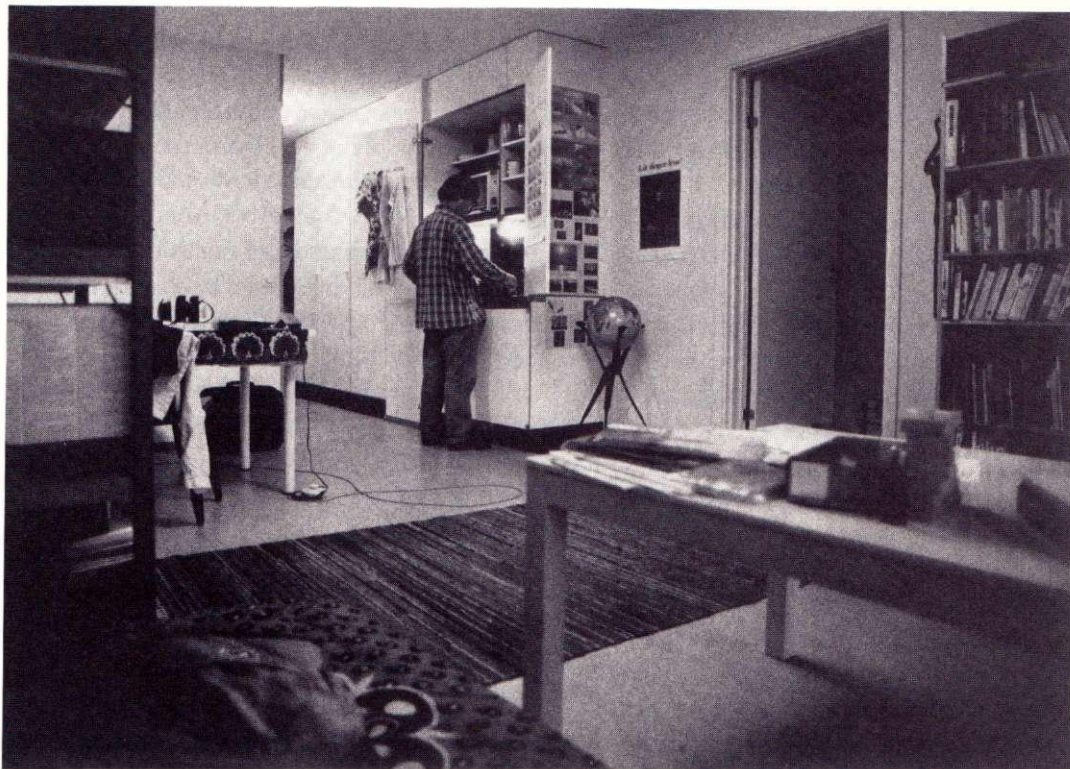
- "vännen", som umgås med syskon eller någon nära släkting;
- "det utflugna barnet", som föräldrarna gärna har kontakt med;
- "föräldern" till sina icke-hemmavarande eller vuxna barn;
- "den framtida maken/makan";
- "omsorgsgivaren", som har delvist ansvar för vården av föräldrarna eller något sjukt syskon;
- "omsorgstagaren", som mer eller mindre tar hand om av något syskon eller förälder.

Den enboende står sålunda inte "utanför" familjen, utan lever i en mer eller mindre tät familjekrets, vars betydelse förändras över tid.

### Olika livsorienteringar

Livssituationen som helhet kan variera i högsta grad för enboende och likaså upplevelsen av vad som anses vara viktigt i livet. För att fånga dessa variationer och kunna kommunicera dem har jag valt begreppet *livsorientering* som perspektiverande ord. Med livsorientering avses ett dominerande drag i individens berättelse om sig själv och sin vardag. Det anger vad som betecknas som meningsfullt och framstår som bestämmande för självbilden. Livsorienteringen är inget man medvetet väljer (jfr livsstilsbegreppet) utan är grundat i barndomsupplevelser och livshistoria





Att bo i enpersonshushåll i kollektivhus är något helt annat än att bo i konventionella bostadsformer. Här kan man äta i den gemensamma matsalen och lätt få kontakt med andra hyresgäster. Bilden från kollektivhuset Blenda i Uppsala.

Foto: Jon Jeppson, 1989.

och kan ändras över tid, men inte från en dag till en annan. Begreppet är sålunda grundat i personens självframställning. I det avseendet skiljer det sig från *livsformsbegreppet*. Det används på olika sätt, men anger grundläggande strukturer av mental eller materiell karaktär, som ägandets och varandets livsform hos Fromm (1978) eller som den självständiga (fria företagandet), den karriärsbundna och lönearbetarlivsformen hos Höjrup (1983).

I undersökningen kunde jag urskilja sex olika livsorienteringar: de arbetslivs-, familje- och fritidsorienterade samt de sökande, omsorgsberoende och ensamma. Här ska jag karaktärisera dessa och vad som blir uppenbart då är att enboende inte är särskilda jämfört med gifta och samboende. Även bland dem torde man återfinna samma orienteringar om än i andra kvantiteter såvida man började räkna, vilket jag däremot inte gjort. Kännetecknande för de *arbetslivsorienterade* är

att de upplever det dagliga arbetet som viktigt. Det beskrivs som stimulerande, utmanande och utvecklande. Arbetet ger självkänsla och identitet. Drivkraften är inte tvång och materiella belöningar utan framförallt aktiviteten i sig och den position det ger, även om denna inte alltid är särskilt hög i arbetshierarkin. Att arbetet är viktigt är också något som är inlärt sedan barnsben – man skall jobba och göra rätt för sig eller man skall bli något. Mycken tid går åt till just arbetet, övertid är en regelbundenhet och alla semesterdagar tas sällan ut. Uppdelningen arbete-fritid blir oväsentlig eftersom tiden överhuvudtaget inte avgränsas för särskilda aktiviteter.

Bland de *familjeorienterade* däremot intar familjekretsen en speciell ställning i tillvaron. Umgänget och händelserna i den dominerar deras berättelser. Livet och bekymren bland de närmaste upptar tankarna. För de enboende blir det ofta barnen i den tidigare egna-familjen, perso-



nerna i en tilltänkt familj, medlemmarna i föräldrafamiljen, barnens far- och morföräldrar eller andra släktingar som spelar den viktiga rollen. Och det är inte sällan som slakten har en sommarstuga tillsammans där man träffas om somrarna och lever ett "utvidgat familjeliv".

För de *vän- och fritidsorienterade* upplevs inte arbete och familj som det bästa platsen. I stället är det bästa vännen och vännerna, som man har tät kontakt med och som får ta del av ens privata bekymmer och innersta tankar. Fritiden blir den tid då man kan uttrycka sig som människa. Arbetstiden framstår som en nödvändighet och ett tvång för att överleva för att få tillräckligt med medel för att utöva fritidsintressena. I stället för att låta arbetsaktiviteterna sprida ut sig över den tid som skulle vara fri, får tanken på fritiden i stället invadera verksamheten i arbetet. Den här orienteringen kan uttrycka sig på olika sätt. Fritidsintressena kan i huvudsak äga rum "utanför huset" där man bor. Då umgås man med vänner och bekanta i olika förenings- och kurssammanhang. Eller också träffar man sina vänner framförallt "inomhus", i sin egen bostad eller hemma hos någon vän. Det kan också vara så att man har sitt umgänge både "inomhus" och "utomhus". Man träffas på uteställen av mest skiftande karaktär, men bjuder också hem och blir hembjuden.

Alla dessa orienteringar kan sägas vara sociologiskt konventionella eftersom de följer de aspekter som självklart tas upp inom vardagssociologin. Men samtidigt är det inte självklart att finna dem så uttalat bland enboende, med tanke på den schablonbild som inte sällan projiceras på dem. För många är dock inte arbetet, familjen och fritiden det viktigaste och då framstår sociologens frågor som oväsentliga. I stället kan sexualiteten, ensamheten, drogerna, ens livshistoria eller existentiella grund vara det som upptar tankarna. För de sökande, omsorgsberoende och ensamma är det inte arbetet, fritiden och familjen som upplevs grundläggande, även om dessa självklart ingår i det hela.

Att söka andra värden än de givna i vårt samhälle, ligger nära till om man inte följer förvän-

tade mönster. För de *sökande* är det frågorna om förhållandet till Gud, kosmos och medmänskorna som är det viktiga. I statistiska undersökningar kan man också utläsa att äldre ensamstående kvinnor oftare går i kyrkan än andra. Även i de nyandliga rörelserna torde många enboende återfinnas. Men sökandet behöver inte ta sig dessa uttryck, utan kan också finnas i mer profana former som i sökandet av de egna rötterna i samhälls- och livshistorien. Det ter sig också förklarligt med tanke på att enboendet inte sällan är förknippat med förändringar i ens liv, med en separation som skilsmässa eller anhörigs död – en tid då öppenheten att omvärdera sitt förhållningssätt till sig själv och omvärlden är som störst.

De *omsorgsberoende* i det här sammanhanget är de som är "föremål" för andras omsorg, "samhällets" och/eller anhörigas. Men inte bara det utan deras tankar och intressen har också kommit att uppehålla sig vid omsorgen i sig – av vilka den utförs och vad "jag" tycker om dem och det. För de omsorgsberoende får vardagstillvaron med sina praktiska bestyr en stor roll, eftersom de inte kan skötas på ett enkelt och automatiskt sätt. Vardagssysslorna kräver hjälp från andra människor, kunskap och omsorgsfull planering och efter en längre tid kan det bli det dominerande i ens tillvaro.

För de *ensamma* tycks däremot inte den yttre situationen spela någon roll utan det är den stora ensamheten som upptar en. Ensamhetskänslan verkar ha "fastnat" i kroppen, eftersom den ständigt återkommer efter längre eller kortare mellanrum. Den förutsätter inte en social isolering för att ge sig till känna. Arbete, familj och möjligheter till kontakter kan "objektivt" finnas, men ändå uppstår känslan av tomhet. Ömsesidigheten då man speglar sig i andra är svår att åstadkomma och man upplever sig lätt förörrättad, dålig eller ond och inte sällan följs det av en aggressivitet gentemot sig själv och/eller omgivningen. Ensamheten kan också förknippas med rädslan för att någon ska skada en och när osäkerheten är som störst kan upplevelsen av tid försvinna och i stället tar fantasierna och bilder-



na över. Tiden försvinner också lättare om inget arbete strukturerar livet i vardagar och helger eller då allt övergår i berusning och ångest.

Hur livet gestaltar sig och hur man orienterar sig i det inbegriper också upplevelsen att bo för sig själv. Att enboendet upplevs negativt, av de som här benämnts som ensamma, är inte självklart, men tycks vara fallet för de flesta. Bland de övriga är den positiva och ambivalenta hållningen vanligast. Men även bland dessa kan en negativ inställning till enboendet förekomma, men ensamheten har då inte samma förlamande effekter som för de ensamma. Ensamhetskänslan tar sig då snarare ett aktivt uttryck. Man måste ständigt vara ute, träffa folk och ha något på gång för att hålla den tillbaka.

Men är då inte de så kallade ensamma i majoritet bland enboende? En kvalitativ undersökning av det här slaget kan inte besvara en sådan fråga, men det finns annan forskning som tyder på att så är inte alls fallet. I en kvantitativ studie av ensamhetsupplevelsen konstaterar Lars Tornstam (1988) att bland ensamboende (definierat som enboende samt ensamstående föräldrar) är det 20 procent som uppger att de ofta upplever ensamhet och 14 procent att de känner starka ensamhetskänslor. För de gifta/samboende är

siffran 5 procent i de båda fallen. Även om det är relativt fler bland de ensamboende som upplever stor ensamhet är det ändå inte majoriteten bland dem, vilket min kvalitativa studie också antyder.

### Slutsatser

Är den individueringsprocess som yttrar sig i en ökad andel enboende, nödvändigtvis av negativ karaktär, ett led i en social upplösning? Nej, knappast. De enboende är inte isolerade asociala individer. Visst finns de som lider av stor ensamhet och som också är "asociala" i sitt missbruk. Men samtidigt är inte ensamhetskänslan av asocial natur utan tvärtom ett tecken på vår grundläggande sociala tillhörighet. Förmådde vi se denna ontologiska tillhörighet så skulle också den negativa uppfattningen om den "isolerade" individen och individueringstendenserna upphöra. Enboendet blir då inte tecken på social upplösning, utan endast ett annat sätt att leva än det gängse och idealiserade. Att framhäva kärnfamiljen, vilket ofta sker, som det goda och enda rimliga levnadssättet i vuxen ålder, torde knappast bidra till "det goda", utan snarare öka rädslan för ensamheten och stärka enboendes känsla av utanförskap.

### Noter

1. I Sverige har vi dock just nu ett ökat barnafödande, bortsett från Island och Irland, det högsta i de rika industriländerna. Enligt SCB:s prognoser har det nått sin kulmen och kommer att sjunka något om än på relativt hög nivå. Det hindrar dock inte att vi fortsätter att få många enboende. Enligt SCB:s prognoser är det möjligt att andelen en-personshushåll kommer att öka till inte mindre än 50 procent

av alla bostadshushåll i början av år 2000. (Källa: Sten Johansson: *Räkna med framtiden!*, Statistiska centralbyrån 1991-10-30.)

2. Den kvantitativa studien bygger på levnadsnivåundersökningen 1981 och finns redovisad i *Hushållsstrukturers förändring och enboendets betydelse. En välfärdsanalys*, Rapport nr 14 från levnadsnivåprojektet, Socialforskningsinstitutet i Stockholm.

Denna artikel har granskats vetenskapligt av minst två av de lektörer som anges på sidan 148.

*Eva Sandstedt* är docent i sociologi, anknuten till Uppsala universitet och forskare vid Statens Institut för Byggnadsforskning. Forskar för närvarande om moderteoretiska föreställningar om förhållandet individ-miljö samt om innebörden i hushållsstrukturers förändring.

## Referenser

- Björnberg, Ulla (red.): *European Parents in the 1990s. Contradictions and Comparisons*, Transaction, New Brunswick 1991.
- Franzén, Mats & Sandstedt, Eva: *Grannskap och stadsplanering. Om stat och byggande i efterkrigstidens Sverige*, Acta Universitatis Upsaliensis, Uppsala 1981.
- Fromm, Erich: *Att ha eller att vara*, Natur och kultur, Stockholm 1978.
- Gaunt, Louise: *Familjekretsen. Bosättning, umgänge, och omsorg*. Statens institut för byggnadsforskning, Rapport M:9, Gävle 1987.
- Habermas, Jürgen: *Borgerlig offentlighet*, Gyldendal Norsk Forlag, Oslo 1971 (1962).
- Hirdman, Yvonne: *Att lägga livet till rätta – studier i svensk folkhemspolitik*, Carlssons förlag, Stockholm 1989.
- Håkanson, Kaj: *Den skapande tomhetens bild. Om kunskap och kärlek*, Prisma, Stockholm 1988.
- Höjrup, Thomas: *Det glemte folk*, Institut for Europæisk folkelivsforskning & Statens byggeforskningsinstitut, Hörsholm 1983.
- IFHP: *Cologne Recommendations*, Second Revision 1990, International Federation for Housing and Planning.
- Modig, Arne: "To Live Alone is To Be Alone? Evidence from Sweden", i *Scandinavian Housing & Planning Research*, 1989:3.
- Sandstedt, Eva: *Att bo ensam. Om enboendeliv i Sverige*, Byggeforskningsrådet, Stockholm 1991.
- Soidre-Brink, Tiiu: "Det goda boendet – vision och illusion", i Olsson, Sven E. & Therborn, Göran (red.): *Vision möter verklighet*, 1991.
- Tornstam, Lars: *Ensamhetens ansikten. En studie av ensamhetsupplevelser hos svenskar 15–80 år*, Sociologiska Institutionen, Uppsala Universitet, Uppsala 1988.