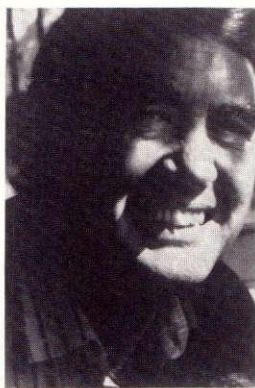


Arkitektfaglig forskning i Danmark – historisk, aktuelt og i perspektiv

et uvidenskabeligt overblik over sammenhænge
mellem uddannelse, fag og forskning

av
Hans Mammen



Hans Mammen,
Arkitektskolen i Aarhus.

Der er ingen etablerede traditioner for arkitektfaglig forskning, der er tæt knyttet til arkitektskolems og -fagets beaux-art-orienterede selvforståelse. Med udgangspunkt i funktionalismens saglighed har Kaare Klint-skolens rationalisme siden 30'erne præget dansk arkitektur og forskningsorientering, som i efterkrigstidens velfærdsideologiske klima slog over i en teknologisk positivisme. Hyppige skift i ideologier og arkitekturopfattelser igennem 70'erne og 80'erne har ført uddannelse og forskning gennem strukturalistisk, marxistisk prægede forskningsstilløb med lån fra samfundsvidenskabernes til hermeneutisk-fænomenologisk og linguistisk inspireret forskning med tilsvarende bindinger til humaniora. Arkitektfaglig forskning af i dag har fodfæste på landets to arkitektskoler og på Statens Byggeforskningsinstitut, og på universiteter og i statslige styrelser udføres der forskning og udredningsarbejder med arkitektur og by som genstandsområde. Milieuerne er hver for sig små, og der er brug for samarbejde og netværk, også i nordisk regi. Arkitektfaglig forsknings selvstændige berettigelse og karakter skal udvikles eksperimentelt, blandt andet i tilknytning til de nye forskeruddannelser, der er sat igang.

ARKITEKTFAGLIG FORSKNING har tyngdepunkt i de to statslige arkitektskoler, Kunstakademiets Arkitektskole, KA, og Arkitektskolen i Aarhus, AAA, og i Statens Byggeforskningsinstitut, SBI. Forskningen er næsten udelukkende finansieret af staten. I international sammenligning er det usædvanligt, at arkitektuddannelsen udelukkende foregår på skoler uden formel, organisatorisk tilknytning til et universitet eller en polyteknisk læreanstalt. Det er også usædvanligt, at arkitektskolerne er underlagt kulturministeriet og ikke undervisningsministeriet, som de fleste andre højere uddannelser.

Kunst og håndværk

Arkitektuddannelsen har sit historiske udgangspunkt i dannelsen af "Akademiet for de Skjønne Kunster" i 1754. Uddannelsen var fra starten møntet på bygningshåndværkere for at give dem kulturel og kunstnerisk ballast og horisont, og langt op i 1950'erne prægedes KA af studerende med praktisk, håndværksmæssig baggrund uden gymnasiets boglige, teoretiske ballast. KA havde endnu ikke frigjort sig fra det vi i dag ville karakterisere som en "Beaux Arts-skole", hvor det oprindelige ideal var helheden af bildende kunster, hvortil arkitekturen hørte.

Der gøres stadig forsøg på at etablere samarbejder mellem de formelt adskilte maler-, billedhugger- og arkitektuddannelser og dermed er arkitektfagets og skolernes selvforståelse indkredset: Arkitekter er i almindelighed mere praktisk end teoretisk-analytisk orienteret, og mere kunstnerisk end teknisk.

AAA startede sin tilværelse i 1965 som en næsten tro kopi af storebroren i København, men uden mulighed for tilknytning til de øvrige kunstarter. En direkte tilknytning til Aarhus Universitet blev ikke etableret.

Ingen af skolerne har tyngende traditioner for forskning, og den organisatoriske struktur er en undervisningsstruktur, præget af tegnebordsundervisning og "mesterlære". Rammerne er udviklet til at stimulere intuitiv kreativitet og er ikke indrettet på struktureret refleksion. En "forskningens infrastruktur" er tilsvarende svag eller flydende, idet den tematisk og ressourcemæssigt afhænger af konjunkturer i undervisningen. Først efter at der i 1989 er etableret en formel stillingsstruktur, der svarer til universitetsverdenens, dvs. et sammenhængende akademisk forløb fra licentiatgrad (Ph.D), over adjunktur og lektorat til professorat, er der udsigt til, at der kan udvikles funktionsduelige rammer omkring forskning.

Produkt, producent og byggeri

SBI er et sektorforskningsinstitut, underlagt boligministeriet, med en række specialiserede afdelinger, der beskæftiger sig med byggeteknik, byggeri og byplanlægning. SBI retter sig mod bestemte målgrupper i planlægnings-, projekterings- og producentleddet i overvejende anvendelses- og nyttebetonede opgaver. I denne forskningstradition er der ringe plads til, eller brug for, at legitimere den empirisk betonede forskning teoretisk eller metodologisk.

Den tætte målorientering medfører afhængighed af konjunkturer i byggeriet, som kan gøre det vanskeligt at fastholde bestemte forskningstyper eller -temaer over lang tid. Dermed er der yderligere vanskelige vilkår for mere reflekterende forskningstyper.

Internationale impulser – hurtige skift

Arkitektfaget i Danmark er internationalt orienteret og, især i arkitektuddannelsen, opfanges og transformeres nye strømninger næsten øjeblikkeligt. Dette gælder også den nyere forskning på skolerne.

Orienteringen i 70'erne mod tysk, fransk, og til dels anglo-amerikansk forskning, først af strukturalistisk-marxistisk, senere postmodernistisk tilsnit, førte til en ekstrem teoretisering. Det var karakteristisk, at humanvidenskabelige og samfundsvidenskabelige metoder ureflekteret blev overført på arkitekturen. I løbet af 80'erne er internationale forsøg på at konstituere teorier/metoder, som tildels bygger på en "arkitekturens ontologi", slået kraftigt igennem. Disse skift har været så hurtige og gennemgribende, at den spæde forskning ikke har haft muligheder for at blive konsolideret.

Sammenfatning

Svage forskningstraditioner, konjunkturfølsomme miljøer og usikkerhed m. h. t. berettigelse og ståsted udgør grundlæggende og historisk betingede særegenheder omkring dansk arkitektfaglig forskning, der umiddelbart kunne se ud til at frustrere forsøg på at udvikle en mere konsistent arkitektfaglig forskning.

Det modsatte kan også gøres gældende: – at betingelserne er optimale, fordi der ikke er knæsat bestemte forskningsparadigmer, og fordi der ikke er udviklet organisationsstrukturer, hvor privilegier og fordomme forhindrer nydannelser.

Netop i en tid, hvor gyldigheden af empirisk rationalitet betvivles, og hvor filosofi og videnskab åbner sig imod en nuanceret pluralisme, hvor andre værdier end de målbare og kalkulerbare også tæller, opstår der muligheder for, at arkitektfaglig forskning får friheder til at eksperimentere sig frem til både særpræg og berettigelse blandt al mulig anden forskning.

Arkitektfaglig forsknings temaer og aktører

De fleste, der forsker i og omkring arkitektoniske fænomener, er arkitekter. Det betyder for

flertallets vedkommende, at de i kandidatuddannelsen ikke er blevet trænet i at håndtere arkitekturen set fra en forskningsvinkel. Det er en udbredt opfattelse blandt arkitekter, at den erfaringsproces, der knytter sig til at skitsere og designe, ækvivalerer med forskningsprocessen, eller endda er den overlegen. Dermed stilles der større krav til arkitektskolernes spirende forskeruddannelser, end til forskeruddannelsen ved højere uddannelser, hvor der er indbygget forskningstræning i kandidatuddannelsen.

Andre end arkitekter forsker i arkitektur. Især i tilknytning til de kunsthistoriske institutter på universiteterne, og i de seneste år i tilknytning til de lingvistiske institutter, er arkitektur blevet genstand for humanistisk forskningsinteresse.

Derudover er der, på initiativ af det humanistiske forskningsråd, de senere år iværksat forskningscentre, der beskæftiger sig med temaer, der er centrale i forhold til arkitektfaglig forskning, og hvor temaerne ofte behandles i relation til arkitektoniske genstandsfelter. Byen og landskabet som ”sprog” og form forekommer typisk i centrene projekter. På Aarhus Universitet findes ”Center for kulturforskning”, på Odense Universitet det nystartede ”Center for menneske og natur”.

Den sociologisk baserede forskning, og forskning i byplanlægningens forvaltningsmæssige og funktionelle aspekter, udføres overvejende af sociologer og geografer på Ålborg universitetscenter, samt på SBI.

Arkitektur i bredeste forstand behandles altså også af faggrupper, og på forskningsinstitutioner, som har en solid forskningstræning, og en vis tradition for at beskæftige sig med arkitektur. Dette betyder, at arkitekter i forskeruddannelsen skal gøres i stand til at kommunikere med den forskning og med de forskere, der har en anden baggrund, og at de må sættes i stand til at konkurrere med dem. Disse krav forstærkes yderligere af forskningens accelererede internationalisering. Forskningen globaliseres ligesom forskernes arbejdsmarked – på godt og ondt.

Tendenser – og tendenser til specialisering
Kunstakademiets Arkitektskole er organiseret i en lang række relativt selvstændige institutter og laboratorier med hver deres forskningsinitiativer. På den ene side medfører dette uoverskuelighed, på den anden side mangfoldighed og mulighed for, at forskellige dele af fagområdet kan udvikles selvstændigt. Nogle forskningsområder ser ud til at være funderet som specialer. Det gælder f. eks. byggeteknisk orienteret forskning, arkitekturhistorie, 3. Verdens byggeri og planlægning, landskab og i et vist omfang boligbyggeri/økologi. Bybygning/byteori/arkitekturteori er, især i forbindelse med flere licentiatafhandlinger, udviklet til et interessant forskningsområde.

Arkitektskolen i Århus er centralt organiseret, hvilket vil sige, at skolerådets forskningsudvalg forvalter skolens samlede forskningsressourcer. Et forskningsprojekt, hvad enten det er foreslået af licentiatstuderende, adjunkter, lektorer eller professorer, kan ikke sættes i værk før det er behandlet og godkendt centralt. Hermed sikres overblikket, men den fagligt betonedede specialisering og mangfoldighed stimuleres ikke. Forskningen bæres i høj grad af individuelle interesser i lærerkorpset og mindre af målrettethed.

De senere års projekter har været præget af arkitekturhistoriske interesser og forsøg på at skrive monografier. Samtidig har udviklingsarbejder omkring EDB og CAD-systemers tilpasning til arkitektbrug været i forgrunden. For øjeblikket er en relativ koncentration af byteoretisk og arkitekturteoretisk betonedede projekter under opbygning.

På SBI ser det ud til, at indsatsen samler sig om boligbyggeri, byfornyelse og, på det sidste, kulturhistorisk motiveret byplanlægning og om økologi. Et enkelt arbejde omkring natursyn og havekunst er usædvanligt, fordi det fordrer en videnskabsteoretisk eksplicit tilgang til det empiriske stof.

Udover disse forskningsområder, som ligger en egentlig arkitektfaglig forskning nær, er der på SBI en lang række byggeteknisk og land-

brugsteknisk orienterede områder, som dog i alt-overvejende grad må betegnes som teknologisk forskning. Af SBI's samlede forskningsressourcer er det kun en lille del, der anvendes på arkitektfaglig forskning.

Planstyrelsen under miljøministeriet anvender ret store ressourcer på udredningsarbejder, som har forskningspræg. I disse år koncentrerer indsatsen om bevaring og beskyttelse af kulturhistoriske og arkitektoniske værdier. Det gælder bygninger, byer og landskaber. En væsentlig del af disse arbejder er rettet mod arkitekter, både i privat praksis og som kommunalt ansatte.

Sammenfatning

Tilløbene til specialisering og arbejdsdeling er til stede, men svage. Hvor arkitektfaglig forskning for ikke ret mange år siden blev varetaget af arkitekter, er arkitektfaglig forskning i dag et område for flere faggrupper. Hvor arkitektfaglig forskning engang var domineret af teknologisk rationalisme, præges den nu også, og i tiltagende grad, af humanvidenskabelig indsigt og videnskabsteoretisk pluralisme. Kravene til arkitektfaglig forskning og dens forskere er blevet større.

Fire kapitler af den arkitektfaglige forsknings historie

Arkitektfaglig forskning hører dette århundrede til og kan, for oversigtens skyld, karakteriseres i fire perioder med hver deres særpræg. Selvfølgelig overlapper perioderne hinanden og selvfølgelig foregår der også aktuelt forskning, som er præget af tidligere fasers forskning.

I begyndelsen af århundredet var forskningen præget af arkitektfagets nyklassicistiske stilorientering, indtil midten af århundredet af den internationale funktionalisme, derefter af en teknologisk positivisme som slog over i en kritisk idealisme, der foreløbig er endt i en tidligere uset mangfoldighed og arkitektfaglig bredde – men også i en artikuleret tvivl og diskussion om arkitektfaglig forsknings teoretiske og faglige særkende i forhold til anden forskning.

Det klassiske udgangspunkt

Århundredets første trediedel var præget af nationalromantiske arkitekturpræferencer, der hurtigt slog over i en nyklassicisme, der satte sig stærke spor i dansk arkitektur. Arkitektuddannelsen var tilsvarende rettet mod antikkens forbilleder. En af arkitektskolens afdelinger blev kaldt "tempel-klassen".

Arkitekten Vilhelm Wanscher (1875-1961), professor på KA, udgav i årene 1927 til 1931 sit store værk *Architectures Historie*, som originalt, og meget personligt, kombinerer arkæologi, materialhistorie, idehistorie og stilhistorie i en tolkning af arkitekturens historie fra antikken til højbarok. Wanschers fremstilling er læseværdig og inspirerende den dag i dag og interessant i sin begavede blanding af objektivitet og subjektiverende udsagn.

Fra stilhistorie til rationel funktionalisme

Med udgangspunkt i den tyske ny saglighed og naturvidenskabeligt og produktions-orienterede arkitekturopfattelse, og med inspiration fra "Bauhaus", blev der på Kunstakademiets Arkitektsskole igangsat studier og undervisning, som efterhånden blev præget af systematiske forundersøgelser og funktionsstudier.

Især Kaare Klint (1888-1954) udviklede en forbilledlig metodik i forbindelse med formgivning af møbler, som afgørende har præget, ikke alene flere generationer møbelarkitekter, men danske arkitekters arbejde i det hele taget. Studiet af menneskelige mål og gøremål blev grundlaget for formgivning.

Kay Fisker (1893-1965) udviklede ligefrem en skole for boligbyggeri, hvor forundersøgelser af eksisterende boligtyper, af deres udformning og af deres daglige brug indgik som obligatoriske dele af studieprogrammet. Mogens Voltelen (1908-) udviklede, i personligt samarbejde med Poul Henningsen, det systematiske studium af lys og belysning og Poul Kjærgaard (1912-) tog fat på de byggetekniske forhold i såvel traditionelt som moderne byggeri.

Steen Eiler Rasmussen (1898-1990) og senere Peter Bredsdorff (1913-1977), hentede yderli-

gere inspiration i Storbritannien. Dels kom arkitekten Raymond Unwins arbejder og hans lærebog *Town Planning in Practise* til at spille sin rolle m. h. t. systematisk "Urban Design" og dels blev den skotske polyhistor Patrick Geddes (1854-1932) i sin multividenskabelige metodik for byplanlægning – the Civic Survey – et forbillede for en videnskabeligt orienteret, men meget spæd, dansk byplanlægning. I sin guldmedailleafhandling fra 1939 demonstrerede Peter Bredsdorff, hvordan metodikken kan anvendes på danske forhold.

En særlig position indtager Steen Eiler Rasmussens populariserende bøger om arkitektur. Hans internationalt berømte bog om London er en analytisk funderet beretning om, hvordan byen og dens arkitektoniske udtryk er blevet til og *Om at opleve arkitektur* fra 1957 foregriber, hvad der i dag kaldes en fænomenologisk orienteret forståelse. Netop i denne bog redegør Steen Eiler Rasmussen for sin og bogens baggrund og det fremgår, at den bygger på en menneskealders iagttagelser og flittig læsning, hvor forankringen ligger hos kunsthistorikeren Heinrich Wölfflin og inspirationen i psykologen Edgar Rubins afhandling *Synsoplevede Figurer* fra 1917.

Første halvdel af århundredet byder, bortset fra Vilhelm Wanschers arbejder, ikke på selvstændiggjort forskning. Til gengæld er det tydeligt, at arkitektuddannelsen op igennem 30'erne får et mere analytisk præg end tidligere, og at projektering, der er baseret på systematisk udviklingsarbejde, vinder frem.

Fra teknologisk positivisme til kritisk idealisme

Tiden efter 1945 kom til at stå i genopbygningens og den teknologiske optimismes tegn. Nu skulle funktionalismens løfterige budskab om industrielt baseret velstand og social velfærd

indfries. I Danmark var der boligmangel og det teknologiske spring fremad blev hængt på boligbyggeriet.

I 1947 blev Statens Byggeforsknings Institut oprettet med arkitekter som Philip Arctander (1916-), Mogens Voltelen m. fl. som drivkræfter. Vægten lå fra starten på effektivisering og rationalisering af boligbyggeriet og på udarbejdelsen



Bild: Matti Multanen

af anvisninger for byggeindustrien. Synsvinkelen blev bredere efterhånden som egentlig industrialisering af byggeriet blev sat på dagsordenen og arkitekternes arbejde rettede sig mod standardisering af bygningskomponenter og rum.

Sideløbende blev arbejdet med "Byggebogen" sat igang på privat initiativ. Poul Kjærgaard m. fl. stod i spidsen for en løbende udarbejdelse af en "byggeriets encyclopædi" med det ambitiøse mål at udvikle et totalt opslagsværk for projektering. Over en årrække skrev og tegnede arkitekter og ingeniører informationsblade til den stadigt voksende håndbog, som var obligatorisk for 50'ernes arkitektstuderende. Her fandtes svar på alt fra skitseringen af bebyggelsesplaner til detaljeringen af afløb fra badeværelser.

Sideløbende med den teknisk orienterede forskning blev sociale forhold i tilknytning til byggeriet taget under behandling af Sociologisk Institut ved Københavns Universitet og af Socialforskningsinstituttet. Bebyggelsesformernes betydning for menneskers adfærd og de sociale virkninger af f. eks. saneringsmodent boligbyggeri var karakteristiske forskningsområder. Denne sociologiske interesse slog ud i konkret kritik af arkitekter og byplanlæggeres indsats. Udfordringen blev taget op, og førte til samarbejde mellem sociologer og arkitekter, bl. a. i arkitektkonkurrencer, og til at sociologi vandt indpas i arkitektuddannelsen. Dermed blev der skabt udgangspunkt for arkitektfaglige teordannelser, hvor det nære, sociale fællesskab i boligbyggeriet kom i forgrunden. Denne orientering førte senere til, at levevilkår og livsformer fik betydning i både undervisning og forskning; bysociologi blev i 80'erne omdrejningspunkt for forskning på arkitektskolerne og universitetscentre i Aalborg og Roskilde.

I 60'erne begyndte resultaterne af det standardiserede massebyggeri at vise sig, og dermed industrialiseringens negative virkninger. Den første offentlige miljøkritik dukkede op, og både lærere og studerende i arkitektuddannelsen begyndte at rejse spørgsmål til uddannelsens produktionsorientering. Kritikken kulminerede som bekendt i det antiautoritære oprør i 1968 og spaltedes hurtigt i en polit-økonomisk og en social-økologisk kritik.

På SBI, som efterhånden var vokset til en stor institution med specialiserede afdelinger, slog nyorienteringen også ind. SBI's byplanafdeling lancerede kritiske studier af det industrialiserede nybyggeri og især af de sociale virkninger i nærsamfundet. På tværs af afdelingsstrukturen blev et ambitiøst forsøg på målrettet kursændring af boligbyggeriet sat i gang:

En flerårig kampagne til fremme af Tæt-Lavt boligbyggeri med udredningsarbejder, arkitektkonkurrence, forsøgsbyggerier og beboerstyre skulle ændre både sociale mekanismer og byggetekniske og æstetiske normer. Nogle af målene blev indfriet, omend i amputeret form i forhold

til de utopiske idealer om decentral selvforvaltning, der var nedlagt i projektet, men kampagnen kom, på godt og ondt, til at præge dansk boligbyggeri og byplanlægning i 70'erne og 80'erne. Indsatsen var det første eksempel på aktionsforskning i Danmark og kom til at præge megen forsøgsaktivitet i de følgende år.

Fra generelle teorier til specifikke ontologier
Fra begyndelsen af 70'erne blev adgangsbe- grænsningen til arkitektstudiet ophævet og studentertallet eksploderede. I modsætning til tidligere blev det nødvendigt at supplere tegne- bordsundervisningen med selvstudier, som i mange tilfælde blev til selvorganiserede studier. De studerendes engagement i samfundsforhold viste sig i en overvældende interesse for plan- lægning, og der blev søgt inspiration i sociolo- gisk, økonomisk, politologisk, psykologisk og filosofisk videnskab og litteratur. Generelt var der tale om en omfattende teoretisering af arki- tektuddannelsen, også på afdelinger, der ikke beskæftigede sig med byplanlægning. En række specialer og afhandlinger, forfattet af studeren- de, vidner om et forskningspræget studium, der inddrog mange andre fagområders teorier og metoder, men ikke havde som mål at udvikle dem, der kunne være arkitektfagligt specifikke. Arkitektskolen i Aarhus, startet i 1965, var end- nu under opbygning. En del undervisningsassi- stenter blev rekrutteret fra Aarhus Universitet, mange af dem selv i et endnu uafsluttet studium, men udstyret med den nyeste teoretiske ballast fra det store udland. Orienteringen blandt disse lærere var overvejende rettet mod de nymar- xistiske skoler i Tyskland og dermed mod den såkaldte kapitallogik eller "munkemarxisme". Til denne teoriside svarede den århusianske bebo- erbevægelse som faglig praksis, der i vidt omfang trådte i stedet for arkitektfaglig praksis i traditio- nel forstand. Dermed blev kritikken af samfun- dets institutioner central for studiet. Et karak- teristisk og vellykket eksempel på et studenter- arbejde med forskningspræg fra perioden er bo- gen *Krisen og den statslige planlægning* fra 1976.

På Kunstakademiets Arkitektskole byggede orienteringen mere på fransk strukturalisme og på empiriske analyser, og skolens studerende og lærere støttede sig i mindre grad på assistance fra universitetsmiljøerne end AAA. Et karakteristisk og vellykket eksempel fra KA forelå så tidligt som i 1971, nemlig bogen *Om Boligproblemet*.

I den samme periode etableredes de nye universiteter og universitetscentre i Roskilde, Aalborg og Odense og en række nye uddannelser blev udviklet som hybrider af traditionelle uddannelser. I denne proces blev by- og regionplanlægning inddraget som både studie- og forskningsobjekt. Dermed gik en hel ny forskergeneration i gang, hvor geografer, sociologer, politologer, ingeniører og forholdsvis få arkitekter udfoldede sig. Statens Samfundsvidenskabelige Forskningsråd iværksatte et initiativ til støtte og udvikling af by- og regionforskning, med det såkaldte BY-REF udvalg som omdrejningspunkt. Der blomstrede herefter en række forskningsprojekter, som var præget af primært socio-geografiske teoridannelser og metoder. Med udgangspunkt på AAA iværksattes de såkaldte Klim-seminarer, hvor den nye generation af kritiske by- og regionforskere mødtes, et seminar som senere blev til institutionen "det årlige byplanforskersmøde" med deltagelse af forskere fra samtlige universiteter og højere læreanstalter.

På de "gamle" universiteter i Aarhus og København fokuserede kunsthistorikerne på arkitektur- og byfænomener. Dermed blev der udviklet humanistisk funderede tilgange til behandlingen af æstetiske fænomener, som i et vist omfang blev opfanget på arkitektskolerne. En ny generation af kunsthistorikere og en enkelt arkitekturhistoriker udarbejdede det første oversigtsværk om dansk arkitekturs historie i forlaget Gyldendals serie "Danmarks Arkitektur" fra 1979.

I 1983 afholdt KRUIVA (et rådgivende udvalg for arkitektuddannelserne under kulturministeriet) en konference om arkitektfaglig forskning med deltagelse fra SBI og arkitektskolerne. Der blev præsenteret mange eksempler på forskning

udført på skolerne, men der herskede rådvildhed m. h. t. hvordan forskningen skulle gribes an og på hvilke præmisser den kunne diskuteres som forskning, karakteristisk eller særegen for behandlingen af arkitektur. Det så ud, som om industriel design og produktudvikling og byplanlægning kunne støtte sig til eksisterende forskningsparadigmer, men at bygningskunst havde grundlæggende problemer med at finde fodfæste.

Med udgangen af 70'erne slog de nye franske filosoffer igennem med radikal kritik af strukturalisme og marxisme. Dette skete parallelt med det postmoderne gennembrud i arkitekturen og med voldsom kritik af fagets funktionalistiske fundering. I løbet af forbløffende kort tid blev interessen drejet fra sociale fænomener mod æstetiske og mod byggeri og by som arkitektonisk artikulation. Der hentedes nu inspiration i linguistikken, i semiotik og semantik, side om side med en drejning mod "stedet"s og det "særegne"s betydning. Postmodernistisk design, neo-rationalisme og dekonstruktion blev de tilsvarende formudtryk i den byggede arkitekturs verden.

Aktualiseret nyorientering

Licentiatafhandlingen *Monument og Niche* fra KA i 1985 om tolkningen af den moderne by er et af de mest interessante forsøg på at etablere arkitekturforskning, der udfolder sig i en arkitektfagligt formuleret forståelse af omverdenen. Tiåret iøvrigt, og de første år i 90'erne, er præget af et åbenbart behov for at skabe overblik og grundlag for faglig selvforståelse, for erfaringsbearbejdning og for systematiske platforme for undervisning og forskning. Bøger om boligbyggeriets historie, dansk arkitekturs historie, nyere nordisk arkitekturs historie, møbelkunstens historie og monografier om betydningsfulde danske arkitekter er karakteristiske udtryk for en igangværende faglig oprustning – paradoksalt nok i en tid, hvor fagets praksis er trængt i defensiven som aldrig før på grund af stagnerende nybyggeri og byggeaktivitet.

Arkitektfaglig forskning som samarbejde

Æstetik er ved at blive indsat som forskbart område. Den økologiske konflikt motiverer, at relationen natur-menneske-kultur bliver central for forståelsen af arkitektur og by i forhold til åbent land. Nedbrydningen af kulturværdier og tilsvarende destruktion af holdepunkter for den kollektive erfaring og erindring udmøntes i reformuleringer af historiens betydning, forstået som materielle betydningsmættede aflejringer i kulturlandskabet og i byen. Det menneskelige sansesapparat og oplevelsen som livskvalitet tillægges fornyet betydning. Perception og kognition sættes i relation til de "artefact"s, som arkitekter sætter ind i verden og i forhold til de nye værktøjer – computerne – som arkitekterne modstræbende har taget i brug.

Planstyrelsen i miljøministeriet har med succes iværksat udarbejdelsen af såkaldte "kommuneatlas", hvor arkitektoniske værdier i by og kulturlandskab kortlægges som grundlag for planlægning og administration. SBI har udarbejdet en vejledning i at planlægge med hensyntagen til byarkitektoniske værdier og har publiceret afhandlinger om natursyn. Det humanistiske forskningsråd har startet et center for "kulturforskning" og et andet for "menneske og natur", alt sammen konkrete eksempler på forskning, der er kvalitativt orienteret i modsætning til den tidligere så fremherskende kvantitative dominans fra natur- og samfundsvidenskab.

Hermeneutik, fænomenologi og sprog er videnskabsteoretiske nøglebegreber i den aktuelle situation, hvor den generelle bestræbelse må gå ud på at eksperimentere sig frem til forskellige forståelser af, og former for, arkitektfaglig forskning. Arkitektfagets meget brede praksisflade fra industriel design til overordnet planlægning og arkitekturens kompleksitet i sig selv taler for, at der må findes mange, og sammensatte, metoder og forskningsstrategier. I den afklaring skulle tidligere perioders erfaringer og landvindinger nødig gå tabt, selv om det bliver nødvendigt at revidere dem. Kontinuitet er vigtig i udviklingen af bæredygtige forskningsmiljøer.

De danske miljøer for arkitektfaglig forskning er, hver for sig, små. Kerne-institutionerne, de to arkitektskoler og SBI, anvender tilsammen maksimalt 40-45 årsværker på arkitektfaglig forskning. KA afsætter 25% af ialt 100 årsværker, AAA anvender ca. 12 årsværker af ialt ca. 70, og SBI af størrelsesordenen 10 ud af 60. Disse forskningsårsværker dækker hele det arkitektfaglige spektrum fra industri-design over visuel kommunikation, arkitekturhistorie, restaurering, byggeri, havekunst, byplanlægning til regionplanlægning. Hvert af disse arkitektfaglige delmiljøer er så små, at de, og især i international sammenligning, vil have meget vanskeligt ved at befordre den nødvendige dynamik og nyorientering.

Som højere uddannelsesinstitutioner er, og skal, KA's og AAA's forskning, være analytisk, kritisk orienteret, mens SBI, som sektorforskningsinstitut skal være anvendelses-orienteret. Institutionerne skal, også hver for sig, kunne udvikle deres selvstændige profil, men de bliver nødt til at indgå i et samarbejde, hvis der skal kunne udvikles genuine begreber om arkitektfaglig forsknings teorier og metoder, og hvis der skal kunne forskes på niveauer, der kan stå mål internationalt.

Hvis skolernes forskning isoleres i rendyrket teori og SBI's tilsvarende i rendyrket prakticisme, kan arkitektfaglig forsknings selvstændige berettigelse kun vanskeligt argumenteres – teorien alene kan varetages af universiteterne, praktikken af de teknologiske institutter.

Netværk, nationalt og internationalt

Der er ved at blive oprettet et samarbejdsudvalg mellem arkitektskolerne og SBI med koordinerende funktioner og samarbejde om forskeruddannelse. Udvalgets praksis vil vise, hvad konstruktionen magter, men det er nødvendigt som start og institutionel ramme om fælles initiativer.

Det egentlige forskningsmæssige samarbejde må foregå i, og mellem, miljøer og projekter, der

kan stimulere hinanden, et samarbejde, der ville kunne lettes ved etablering af netværk, der er fagligt defineret og ikke alene institutionelt. De danske miljøer er lovlig små til at holde liv i sådanne netværk, som, til gengæld på nordisk plan, ville have gode muligheder for at udfolde sig. Et netværk for industridesign, et for arkitekturhistorie, et for urban design, et for ...

En stor del af den arkitektfaglige forskning i Danmark er usynlig, bl. a. fordi der ikke findes redaktioner og distributionssystemer, der er indrettet til formidling af arkitektfaglig forskning. Universiteterne har deres egne forlag og forskningstidsskrifter, der sikrer både kvalitet og markedsføring af forskningsresultater, men også publikationer, der jævnligt orienterer om igangværende forskning og foreløbige resultater. Et nordisk netværk, der sikrer orientering om arkitektfaglig forskning, og som publicerer resultater internationalt, burde have høj prioritet.

Statens Humanistiske Forskningsråd har for nylig vedtaget en rammebevilling til støtte for udviklingen af arkitektfaglige forskningsnetværk. Denne bevilling kan sandsynligvis anvendes også i nordisk sammenhæng.

Forskeruddannelse og licentiatstudier giver særlige muligheder for at udvikle arkitektfaglige forskningsmetoder, som ikke er lån fra andre fagområder eller kopier af etablerede videnskabsopfattelser. Forskeruddannelsen må nødvendigvis have et vist islæt med generelt arkitektfagligt sigte uden binding til en bestemt del af fagområdet og kan derfor måske udgøre krystallisationspunktet for den generelle begrebsmæssige afklaring. Det enkelte licentiatstudiums specifikke indhold sikrer samtidig relationen til en bestemt del af arkitektfagets praksis.

På KA er der siden 1983 godkendt 13 licentiatafhandlinger uden egentlig tilrettelagt forskeruddannelse, 5 licentiatstudier er ikke afsluttet. På AAA er den første licentiatafhandling godkendt i februar i år, et licentiatstudium er uafsluttet, og tre nye ventes igangsat i løbet af de kommende måneder. På AAA varetages forskeruddannelsen siden 1991 af en nyoprettet forsk-

ningsafdeling. Denne forskeruddannelse er tilrettelagt som et Ph.D.-studium over tre år.

En forskeruddannelse, som i tilpas omfang er fælles for arkitektfaglig forskning, og dermed primært for de tre kerneinstitutioner, rummer i sig selv perspektiver for en facetteret uddannelse, men også for udviklingen af netværk. Kunne en arkitektfaglig forskeruddannelse, evt. delvis, praktiseres i et nordisk samarbejde?

Arkitektfaglig forskning er ...?

Fordi arkitektfaget er praksisorienteret, fordi det er et fag, hvor der tænkes og handles sammenfattende, og fordi intuition, som arbejdsmetode, er så vigtig i afvejningen af usammenlignelige værdier i komplekse sammenhænge, så må perspektiverne for arkitektfaglig forskning søges i disse og tilsvarende karakteristika.

Vi kan ikke udvikle en arkitektfaglig forskning alene baseret på empirisk naturvidenskab, på kritisk kultursociologi, på sprogfilosofisk dekonstruktion eller nogen anden enkeltstående videnskabelig konvention. Som arkitekter må vi stille krav om teoretisk og metodologisk pluralisme, der tillader, at forskellige arkitektfaglige problemer kan behandles under forskellige synsvinkler uden binding til et bestemt forskningsparadigme. En genuin arkitektfaglig forskning kan altså ikke forhåndsdefineres, den må udvikles via mange forsøg, hvor kommunikationen mellem forskerne og mellem forskningsmiljøerne bliver meget vigtig. Pluralisme udtrykker i denne sammenhæng, at der må stilles endnu strengere krav til præcisering af teoretiske positioner og metoder, end når et projekt er trykt forankret i en etableret videnskabsopfattelse. Der er altså hverken tale om vulgær subjektivism eller liberalism.

Arkitektfaglig forskning kan udføres af andre end arkitekter, men er næppe mulig uden en tæt tilknytning til et arkitektfagligt miljø. Dette kan sikres ved tilknytning til praksis, til et miljø, som er præget af arkitekter eller til et forskningsmiljø, der profileres og ledes af arkitekter. Det afgørende vil være en ægte forståelse af, og indlevelse i,

arkitektfagets tanke- og handlingsverden – en umiddelbar overensstemmelse med arkitektfaglige karakteristika.

En sådan overensstemmelse vil kun være arkitekter forundt. Idealbilledet på den kvalificerede arkitektfaglige forsker ser derfor paradoksalt ud:

Referenser

Ud over min personlige hukommelse bygger oversigten på følgende publikationer:

Fortegnelse over SBI-publikationer 1947-92;
Oversigt over forskningsprojekter 1991-92,
Kunstakademiets Arkitektskole;
Publikationsliste 1988-90;
Årsberetninger fra forskningsudvalget på Arkitektskolen i Aarhus;
Situationsberetning fra KA, AAA, og SBI.

– den intuitivt skabende arkitekt, som er indlevet med den arkitekturens "tavs viden", som er nedlagt i ethvert arkitektonisk produkt, men som også kan distancere sig fra det unikke produkt, evt. sit eget, for at reflektere over dets forudsætninger, dets tilblivelse og dets værdi for andre.

Den arkitektfaglige forskningskonference "Korinth kro" 1983;
– konferencens forskningsprojekter;
– emner og metoder;
– organisation og finansiering;
Indledning til byplanforskerseminar 1991, Niels Albertsen AAA;
De rumlige, æstetiske og kulturhistoriske problemfelters status i forskningen om byernes og landskabernes udvikling;
Arkitekturforskning – Arkitektfaglig forskning. Internt diskussionsoplæg SBI 1992.

Denna artikel har granskats vetenskapligt av minst två av de lektörer som anges på sidan 152.

Hans Mammen, uddannet som arkitekt på Kunstakademiets Arkitektskole i København med speciale i byplanlægning fra 1961. Praxis som byplan-konsulent i kompagniskab med Peter Bredsdorff og lærer på KA frem til 1973. Derefter professor i byplanlægning på Arkitektskolen i Aarhus. For tiden i gang med forskningsprojektet "Arkitektoniske kvaliteter i bebyggelse og bebyggelsesplan".