

Om kvalitetsbegreppets meningsfullhet i arkitektur och byggande – på väg att omringa kvaliteten

av Hilikka Lehtonen



Hilikka Lehtonen,
Lab. för samhälls-
och byggnadsplanering, Esbo

Försöken att objektivisera kvalitet samt överföra den interna förståelsen av arkitekturen till byggnadsbranschens kvalitetssystem har visat sig problematiska. I artikeln studeras kvalitetsbegreppets meningsfullhet och den innebörd det får i olika situationer utgående från fyra finländska undersökningar (tre av dem har letts av författaren)¹.

FILOSOFERNA Christian Burman och Simo Säätelä har definierat tre sociala villkor som måste vara uppfyllda för att göra diskussioner om kvalitet meningsfulla:²

1. att deltagarna besitter tillräcklig kunskap och kompetens;
2. att det finns ett tydligt syfte;
3. att när man talar om kvaliteten hänvisar till något som kan erfaras eller skönjas.

I byggbranschens kvalitetssäkringssystem utgår kvaliteten från i förväg uppställda krav. Dessa riktar uppmärksamheten mot: 1) produktens egen kvalitet samt 2) dess "performance"-kvalitet.

Performance-konceptet betyder att man utgår från brukarens krav. Tankesättet närmar sig ett intressetänkande, där olika parter ges utrymme att formulera sina berättigade krav efter sina

behov eller begär.³ Men för att objektivisera dessa krav och därmed kvaliteten innehåll har man med hjälp av olika kvalitetsklassifikationer och -nivåer avkrävt objektet vissa förutbestämda egenskaper.

Ett annat angreppssätt är att utgå från kompetensen hos dem som deltar i planeringen och byggandet och att söka lämpliga sätt att förmedla och sammanjämka deras skilda sakkunskaper. Man kan inte frigöra sig från de olika aktörernas eventuella brist på sakkunskap eller objektivitet genom att definiera kvaliteten, och behovet av en exakt definition av kvalitet blir då av sekundär betydelse. Att man saknar en klar definition betyder dock inte att diskussionen om kvalitet måste bli meningslös.

Enligt forskaren Markku Norvasuo⁴ vid VTT har problemet med kvalitetsbegreppet varit att

man fastnat vid objektets egenskaper. Han ser dessa egenskaper som betydelsefulla, speciellt inom kommunikationen men understryker samtidigt att uppnåendet av kvalitet är beroende av skickligheten hos dem som har ansvaret för projektet. Det betyder bland annat att planerarna i tillräckligt hög grad måste behärska de relevanta produktionsmetoderna.

Men en tillräcklig sakkunskap inom planeringen räcker inte ensam; den måste också genomtränga sociala spelregler av olika slag (med andra ord kunna förmedlas). I planeringen finns ofta en spänning mellan socialt erkänd sakkunskap (t. ex. arkitekternas sakkunskap) och sådan sakkunskap som aktören själv besitter (t. ex. en kommunal beslutsfattare i början av sin bana). Frågan om sakkunskapernas innehåll och karaktär får ofta en avgörande betydelse när aktörerna förväntas överskrida det egna kunskapsområdets gränser (t. ex. från stadsplanering till byggnadsplanering eller från byggnadsplanering till förverkligande).

Kvalitetens relationsfält

En kvalitet som man inte kan föreställa sig i sin helhet som ett relationsfält existerar inte. Den får sin mening genom den kontext den ingår i. Det gör kvaliteten svår att förstå för dem som älskar exakta begrepp och termer.

Talet om kvalitet blir för det första meningsfullt genom sin relation till uppsatta mål. En sådan målsättningsrelation har också beaktats från preciserade utgångspunkter i byggbranschens kvalitetssäkringssystem. Jag följer här Markku Norvasuos tankegång.

Kvaliteten är för det andra relaterad till de ekonomiska förutsättningarna. Men kvaliteten bör inte definieras via dessa resurser. Att öka resurserna är inte i sig tillräckligt för att åstadkomma kvalitet. I stället kan man påstå att ekonomiska frågor ofta leder planeringen vilse genom att begränsa den till vissa frågeställningar. I Finland har Byggnadsstyrelsen exempelvis använt en kvalitetsklassificering som mera innebär en kostnadsklassificering. Den innehåller kostnadsnivåer knutna till kvalitetsklasser och

kostnaderna jämförs med det s. k. normalpriset. Kostnadsklassificeringen är vidare kopplad till specificerade byggnadstyper och -arter.

Kvaliteten relaterar sig för det tredje till verksamhetens faser. Den lever och förändras med dem. Också förståelsen av målen växer successivt i planeringsprocessen. Samtidigt bör man hålla i minnet att målsättningens språk inte är detsamma som förverkligandets språk. Från ett innehavarperspektiv på sakkunskapen kan man också påstå att man borde göra det möjligt för planeraren att utnyttja sin egen sakkunskap och tolkningsförmåga i målsättningsprocessen.

Kvaliteten hänför sig för det fjärde till arkitektens grundkategorier. Arkitekter planerar såväl egnahem som industribyggnader, men de val som förekommer här bygger på rätt så olika grunder. Något provocerande kan man säga att representativitet är ett helt annat kvalitetsmål för ett egnahem än för en industribyggnad. Kvaliteten har därför att göra med de för uppdraget karaktäristiska utgångspunkterna.

Till sist relaterar sig kvaliteten till den interna förståelsen i olika fält och för olika parter. Frågan om huruvida diskussionen förs inom eller utanför byggbranschen eller arkitektkåren kan ses som exempel. Att föra ut en intern diskussion utanför branschen är alltid svårt. Den interna diskussionen fungerar integrerande inom branschen, samtidigt som den gör diskussionen till ett uttryck för de enskilda talarnas förhållningssätt (ett karaktäristiskt forum i detta avseende är t. ex. arkitekturtävlingarna).

Subjektivitet – objektivitet

Man har ibland försökt närma sig kvalitetsbegreppet utgående från en objektivitets-/subjektivitetsaxel. Då har man oftast förbundet subjektiva dimensioner med psykologiska aspekter (känslor, motiv, åsikter, m. m.). Den kvalitet som man sedan hänfört till dessa aspekter har man inte velat uttrycka med hjälp av mätbara kriterier, vilket man däremot konsekvent gjort vad det gällt den s. k. objektiva dimensionen. De ”objektiva” kriterierna har istället kännetecknats av konkretion eller till och med av självklarhet.

Det bedrägliga i denna tudelning är att man på sätt och vis via den misstänkliggör normativt grundade subjektiva kriterier. De kriterier som anses vara subjektiva behöver inte sakna grund. Så kan man, om man följer Norvasuo, vidare hävda att en dylik tudelning snarare leder vilse än är till hjälp. Istället uppmanar han oss att undersöka de använda kriteriernas:

- syfte (varför har de uppställts?);
- meningsfullhet (på vilka sätt kan de förstås och förverkligas?);
- acceptabilitet (vem har rätt att uppställa dem?) och
- testbarhet (hur kan man övervaka deras förverkligande?)

I stället för en tudelning subjektivitet-objektivitet borde man få fram *motiverade* kriterier som uppfattas flexibla och öppna. Dessa kan utvecklas genom diskussioner bundna till konkreta fall. Detta förutsätter emellertid att man använder gemensamma, mer generella referensramar.

Ett försök att förena ett traditionellt "slut" med ett "öppet" sätt att se på kvalitet har varit den s. k. ASLA-metoden⁵. Den har utvecklats i Finland. I den har man inte velat uppfatta kvalitet som något oföränderligt utan som beroende av utvärderaren och dennes bakgrund. Dock har man sökt göra själva förfarandet enhetligt. Man söker klargöra på vilka grunder objektet värderas. Metoden fungerar på två nivåer genom att grunda sig på:

- professionella sakkunskaper, genom vilka man bygger upp gemensamma referensramar;
- subjektiv sakkunskap, som ger granskningen ett konkretare innehåll och knyter den samman med mänskliga värderingar.

Som huvudklassificering fungerar naturen, den byggda miljön, den sociala miljön, verksamhetsmiljön och servicemiljön. Klasserna har tills vidare strukturerats som ett parvist väljande av faktorer. Med denna metod får man fram kvalitetsprofiler som uttrycker de betraktade objektens relativa vikt. En lyckad användning av metoden förutsätter att rätt intressegrupper kan

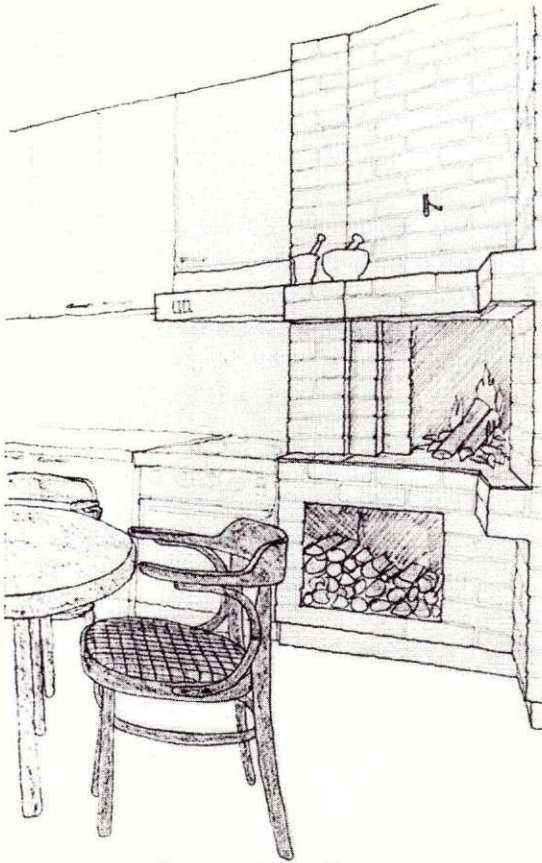
delta i utvärderingen. Metoden syftar till kommunikation. En viss slutenhet i metoden ger stabilitet i utvärderingen, men medför också vissa begränsningar. Samtidigt kräver övergången från profiler till åtgärder en insiktsfull tolkning av planeraren. Metoden har prövats för att bestämma förbättringsåtgärder i befintliga boendemiljöer.

Av det föregående har framgått att man både kan försöka hitta grunden för kvalitet i något slags stabil generell plattform eller utgå från vad kvalitet i en viss situation betyder för de berörda parterna.

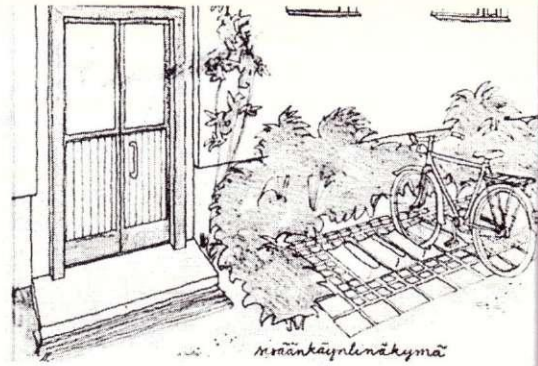
Kvalitet och invånardeltagande i planeringen

Ett sätt att uppnå rätt slags kvalitet i boendemiljöer har sedan länge varit att låta brukarna delta i planeringen. Detta svar har givits dels på etiska och ideologiska, dels på kunskapsbaserade grunder⁶. När det gäller utveckling av redan existerande miljöer har detta fungerat, men det har emellertid framstått som ett oöverstigit problem att planeraren inte i förväg kan veta vilket betydelseinnehåll brukarna kommer att tillskriva en ny miljö i bruksskedet. Man har dock missat möjligheten att ta reda på betydelseinnehåll knutna till befintliga livsmiljöer. Pentti Tuovinen har i sin avhandling utvecklat olika symbolklasser och analyserat deras innehåll samt utvecklat en metodik med vilken man kan få fram betydelseaspekter. Han har samtidigt studerat äldre stadsbildsanalyser i Finland och konstaterat att de så gott som helt förbiset betydelser och symboler⁷. Han knyter detta förbiseende till modernistiska arkitekturuppfattningar.

På kunskapssidan har man försökt öppna ett nytt perspektiv genom att blottlägga brukarnas mentala bilder. Ett problem med detta angreppssätt är att mentala bilder av miljön sällan är så konkreta att planeraren kan tolka dem. Inte heller existerar de mentala bilderna färdiga. De måste liksom kvalitetskriterierna klargöras i dialogsituationer i anslutning till planeringen. Man kan till och med hävda att en sådan pro-



kenttönäkymä



nsiänkätynäkymä



näkymä kattopöydälle

Bildserien demonstrerar, hur bilderna kan fungera i betydelsegivningsprocessen och möta invånarnas egen erfarenhetsgrund på ett intimt sätt.

(Bilderna av Anja Allas).

cess är nödvändig om man inser att miljön även är en mental produkt.

Man kan i planeringen närma sig problematiken genom ett gemensamt tolkande samtal där man utnyttjar olika visuella framställnings-sätt. Med sin kulturbundna förkunskap förmår invånarna koppla olika slags betydelseinnehåll till bilderna och projicera sin egen erfarenhetsgrund till dem.

Bildserien ovan är ett exempel på hur planeraren kan stärka en gemensam erfarenhetsgrund genom att skapa gemensamma referenser. I stället för att främmandegöra skapar bilderna kopplingar till invånarnas levnadssätt och livssituation. Bilderna är inlevelsefulla tolkningar av möjligheter som finns i "vanlig" arkitektur. Beträktaren möter också spänningen mellan det som visas och det som inte visas. Beträktaren

förväntar sig att invånarna när som helst kan komma till platsen och dricka sitt morgont!

Sammanfattning

I strävan efter att uppnå kvalitet genom brukardeltagande i planeringen är det sammanfattningsvis viktigt att förstå följande utgångspunkter⁸:

– Olika kontrahenter besitter olika, specifika sakkunskaper. Det är viktigt att kunna förmedla och jämkä samman olika slag av sakkunskap; då kan man överskrida sakkunskapen hos en enskild part. En förutsättning är emellertid att man skapar gemensamma plattformar för diskussion. Däremot kan behovet av att uppnå enighet i hög grad variera med situationen. De sociala uppfattningar som reglerar olika valsituationer måste kunna diskuteras och påverkas.

– I processen måste alla deltagare kunna fungera som subjekt. I sista hand bör brukarna presentera sina målsättningar för planeringen. Detta aktualiserar problematiken auktoritet kontra sakkunskap. I planeringen betyder auktoritet makt och rättighet att göra någonting, medan det beträffande sakkunskapen handlar om förtroende och insatthet.

Noter

1. Undersökningarna som författaren deltagit i är: 1) En estetiskt och kvalitativt högklassig fysisk miljö och de nya planeringsteknikerna, 2) Byggandets och arkitekturens kvalitet och 3) Utvecklandet av en bildkommenteringsmetodik för deltagande i planeringen. Det fjärde forskningsprojektet är "En metod för utvärdering av bostadsområdets kvalitet".
2. Burman, Christian & Säätelä, Simo, 1991. "Rakennetun asuinympäristön laatutaso. Käsitteen kielioppi". Teoksessa: von Bonsdorff et al. *Rakennetun ympäristön kauneus ja laatu. Esteettisesti ja laadullisesti korkeatasoinen fyysinen ympäristö ja uudet suunnittelutekniikat*. Osa 1. VTT. Tiedotteita 1234. Espoo. VTT, yhdyskunta- ja rakennussuunnittelun laboratorio, s. 72–91. ["Kvalitetsnivån i boendemiljön. Grammatiken hos begreppet". I von Bonsdorff et al. *En estetisk högklassig fysisk miljö och de nya planeringsteknikerna*. Del 1. VTT. Meddelanden 1234. Esbo, VTT. Laboratoriet för samhälls- och byggnadsplanering.]
3. Jämför här Giddens, A., 1979, *Central Problems in Social Theory. Actions, Structure and Contradiction in Social Analysis*.
4. Norvasuo, Markku, 1992, *Rakentamisen ja arkkitehtuurin laatu. Laadun käyttö rakennusalan laatujärjestelmissä*. Espoo. Valtion teknillinen tutkimuskeskus. Yhdyskunta- ja rakennussuunnittelun laboratorio. [Kvaliteten i byggande och arkitektur. Användningen av kvalitetsbegreppet i byggbranschens kvalitetsystem. Esbo. Statens tekniska forskningscentrum. Laboratoriet för samhälls- och byggnadsplanering. YRT publikation 8.]
5. Nevalainen, Risto & Vuorela, Pertti, 1991, *Asuinalueiden laadun arviointimenetelmä. Kokeiluna Matinkylän laadun arviointi*. Espoon kaupunkisuunnitteluviraston tutkimuksia ja selvityksiä B4:1990. Espoo. [Utvärderingsmetod för bostadsanvändning. Experiment gällande kvaliteter i Matinkylä-området. Utredning och forskning av Esbo stad. B4:1990. Esbo.]
6. Ervamaa, Pekka; Lehtonen, Hilikka; Norvasuo, Markku, 1992, *Kuvakomentointimetodin kehittäminen osallistuvaan suunnitteluun*. Matinkyläkokeilun 1. Vaihe. Valtion teknillinen tutkimuskeskus. Yhdyskunta- ja rakennussuunnittelun laboratorio. YRT julkaisu 10. Espoo. [Utveckling av bildkommenteringsmetod för brukarplanering. Statens tekniska forskningscentrum. Laboratoriet för samhälls- och byggnadsplanering. YRT publikation 10. Esbo.]
7. Tuovinen, Pentti, 1992, *Ympäristökuva ja symboliikka*. Teknillinen korkeakoulu, yhdyskuntasuunnittelun täydennyskoulutuskeskus. Julkaisu A 20. Espoo. [Miljöbild och symbolik. Tekniska högskolan, Vidareutbildningscentrum för samhällsplanering. Publikation A 20.]
8. Ervamaa et al. Espoo 1992, *Kuvakomentointimetodin kehittäminen osallistuvaan suunnitteluun*. Valtion teknillinen tutkimuskeskus, Yhdyskunta- ja rakennussuunnittelun laboratorio. YRT Julkaisu 10. [Miljöbild och symbolik. Laboratoriet för samhälls- och byggnadsplanering. Publikation A 10.]

Hilikka Lehtonen, research professor i Urban Planning vid Statens tekniska forskningscentral, Laboratoriet för samhälls- och byggnadsplanering, Esbo.