

## Recensioner & Anmälningar

RECESSIONER OCH ANMÄLNINGAR

Tora Friberg:  
**Kvinnors vardag – Om kvinnors  
 arbete och liv. Anpassningsstrategier  
 i tid och rum.**

Meddelande från Lunds geografiska  
 institutioner. Avhandlingar 109. Lund 1990.

Det är alltid lärorikt att se hur andra forskare använder sig av teorier och begrepp som de har inspirerats av. Utnyttjas teorierna som stöd för den egna uppfattningen eller som en språngbräda för en kritisk diskurs? Det är även intressant att se hur vissa begrepp under en bestämd tidsperiod får stor genomslagskraft, blir till symboler för sin tids diskurs.

Ett sådant svårgripbart men inspirerande begrepp är *livsform*. Många forskare har upptäckt att en vanlig klassanalys inte är tillräcklig om man vill förstå människors handlande. Det inspirerande i livsformsbegreppet ligger i möjligheten att tolka människors handlande både utifrån ett materiellt och ett ideologiskt perspektiv, eftersom livsformsanalysen tar sin utgångspunkt i människors plats inom produktionen, samtidigt som den tillför ett kulturellt perspektiv.

En forskare som har låtit sig inspireras av livsformsbegreppets möjligheter är Tora Friberg

i avhandlingen *Kvinnors vardag. Om kvinnors arbete och liv. Anpassningsstrategier i tid och rum* (Lund 1990). Den är både intressant, lättläst och välskriven och borde kunna intressera många, inte minst boendeforskare. Eftersom boendeforskare vanligen tar sin utgångspunkt i livet i bostaden, är det intressant att för en gångs skull se livet i bostaden belyst utifrån ett arbetslivsperspektiv. Särskilt som en stor del av förklaringen till bostadens skilda betydelse i människors liv ligger bortom själva boendet.

Avhandlingens syfte är:

”– att finna ett sätt att beskriva kvinnors olika sätt att leva ... och att försöka peka ut i vilken riktning kvinnors handlande rör sig i ett vardagligt sammanhang, där fokus är inställt på ett brett spektrum av faktorer och där mansdominansen ingår. Mer precist handlar det om att identifiera skilda sätt att organisera vardagslivet mot bakgrund av olika särpräglade förhållningssätt till förvärvsarbete, hemarbete och den fria tiden” (Friberg 1990, s. 15).

Med hjälp av så skilda teorier som Torsten Hägerstrands tidsgeografi, Eva Ethelbergs personlighetsstrategi och Lone Rahbek Christensens och Thomas Höjrups livsformsanalys försöker Friberg visa på en helhet i kvinnors splittrade liv.

Hon ger en mycket ingående bild av det ständiga pusselarbete som så många kvinnor i vår tid tvingas ägna sin energi åt för att få vardagen att gå ihop. Fribergs hypotes är att innehållet i detta pusselarbete är likartat för de flesta kvinnor, men valet av lösning varierar enligt ett livsforms-specifikt mönster.

Diskussionen i avhandlingen bygger både på insamlad övergripande statistik om kvinnornas roll på arbetsmarknaden och på resultatet från en egen intervjuundersökning med 21 kvinnor i Kristianstads kommun. Gemensamt för de intervjuade kvinnorna var att de förvärvsarbetade samt hade hemmavarande barn under 18 år. Däremot hade de olika utbildning och position på arbetsmarknaden.

### Arbetsmarknaden

Avhandlingen inleds med ett avsnitt som sammanfattar kvinnors villkor på arbetsmarknaden idag. Uppgifterna bygger på aktuella rapporter och statistik från SCB. Sådana avsnitt brukar ibland vara uppställda som kataloger och sövande att läsa. Här däremot framställs de viktigaste slutsatserna enkelt, lättläst och överskådligt.

Tora Friberg utgår från ett av kvinnoforskningens viktigaste resultat om kvinnors strukturella underordning i samhället, som är särskilt tydlig inom arbetslivet. Trots lagen om jämställdhet och likalöneprincipen har kvinnor som kollektiv ännu betydligt lägre genomsnittslöner än män. Flertalet kvinnor har ännu huvudansvaret för barn och hemarbete och många väljer att arbeta deltid. Statistiken visar också att få kvinnor och män utför samma arbetsuppgifter i arbetslivet och att kvinnors arbetsuppgifter i allmänhet värderas lägre än vad mäns gör. Diskrimineringen blir därmed delvis dold, bara i direkt jämförbara situationer ställs ojämlikheten på sin spets.

I intervjuundersökningen följer Friberg upp hur den strukturella underordningen inverkar på

individnivå. Genom att fråga kvinnorna hur de upplever sina egna arbetsvillkor, försöker hon få fram hur känslan av underordning på jobbet inverkar på deras avvägning mellan förvärvsarbete och hemarbete.

### Arbete

I ett avsnitt kallat *empiri* presenteras resultatet från intervjuerna under två huvudrubriker: *Arbetsplatsen* och *Bostaden*. Eftersom tyngdpunkten i intervjuerna ligger vid kvinnornas situation på arbetsplatsen, har detta avsnitt blivit både utförligare och mer problematiserat än avsnittet om bostaden.

Kvinnor i *lönearbetarlivsformen* som vårdbiträden, livsmedelsarbetare eller affärsbiträden har klart för sig sin underordnade position på arbetsmarknaden. Det betyder inte att de ser ned på sin egen insats, men de upprättar en egen kultur, som skiljer mellan dem där uppe och dem där nere. Tryggheten ligger i kamratskapet mellan kollegor och den kollektiva medvetenheten om deras gemensamma position. Kamratskapet är viktigare än befordran. För dessa kvinnor finns det också mycket lite utrymme för att avancera. Kvinnorna i lönearbetarlivsformen har den tydligaste husmorspraxisen.

Kvinnor i mellanposition och i högre positioner har oftare en tydligare yrkesidentitet, enligt Friberg. De är angelägna om att göra ett gott jobb och tvingas därför göra andra avvägningar i förhållande till sin husmorspraxis än vad kvinnorna i lönearbetarlivsformen gör.

Kvinnor som lever enligt den renodlade karriärlivsformen är de som tydligast betraktar arbetet som något självklart. Det uppfattas som stimulerande, men också uppfordrande eftersom det kräver kontinuerlig utveckling. Exempel på sådana yrken i Fribergs undersökning är läkare och programmerare. Dessa kvinnor hade dessutom den svagaste husmorspraxisen.

### **Mellanlivsform ett nytt begrepp**

I ett metodkapitel redovisar Friberg sina metodologiska överväganden och varför hon har valt livsformsanalys som övergripande teori. Till en början utgick hon från en vanlig klassanalys i sina försök att dela in kvinnorna i olika grupper. Men hon fann snart att den inte var användbar. Där- emot såg hon att det gick en skiljelinje mellan kvinnornas erfarenheter utifrån ett livsformsspe- cifikt mönster, samtidigt som Højrup och Chris- tensens analysmodell inte helt gick att kopiera eftersom "mellanskiktets" kvinnor var svåra att placera. De utgjorde ingen enhetlig grupp. Flera av dem hade starka drag av engagemang i sitt lönearbete, men satte ändå upp en gräns för sina ambitioner. Makten syntes dem inte åtråvärd och lönearbetet fick inte inkräkta fullt ut på deras husmorspraxis. Hur skulle hon definiera ett så- dant förhållningssätt?

”– Är detta den kvinnliga varianten av karriär- livsform, eller är det en mix av lönearbetar- livsform och karriärlivsform?” (Friberg 1990, s. 240).

Denna blandning av lönearbetar- och karriärlivs- form (men ändock mellanskiktskvinna) väljer Friberg till slut att kalla för "mellanlivsform", en livsform där både hem och arbete är mål och medel i livet. Den representerar många kvinnors dröm om att kunna förena en yrkeskarriär med en husmorspraxis.

Diskussionen om mellanlivsformen säger nå- got om svårigheten med att använda livsforms- analys som klassificeringsinstrument. Enligt Høj- rup och Christensen är detta heller inte avsikten med analysen, eftersom de flesta människor i praktiken är bärare av flera livsformer samtidigt. Samtidigt är Rahbek Christensen i sina texter ofta nära att själv klassificera sina intervjuobjekt (Christensen 1987). Detta är måhända teorins gordiska knut och förklarar delvis varför Friberg

får problem. Samtidigt har Friberg träffat på en vanlig grupp kvinnor, vars villkor Lone Rahbek Christensen eller Thomas Højrup aldrig har ana- lyserat. Fribergs nykonstruktion kan därför betrak- tas som ett betydelsefullt försök att vidareut- veckla deras teori.

### **Organisatoriska stötestenar**

Eftersom Tora Friberg är kulturgeograf har hon kommit i kontakt med Torsten Hägerstrands tids- geografi. Hon konstruerar en sorts tidsgeografiska diagram som visar kvinnornas rörelser i tid och rum. Hänvisningen till Hägerstrand är ganska fri och hon kritiserar honom för hans objektifierande människosyn. Friberg vill själv gärna beskriva kvinnornas rörelser i vardagen inifrån och kon- struerar därför diagram baserade på kvinnornas egna dagboksanteckningar. Samtidigt kan man undra om tidsdiagram som analysbegrepp förmår att ge en kvalitativ inifrånsyn på en människas liv. Däremot visar de tydligt på tiden och rummets be- gränsningar på människors valmöjligheter. Allt hinns inte med samtidigt, särskilt inte om de rumsliga avstånden är för stora. Förklaringen till diagrammens olika mönster, som symboliserar kvinnornas val, måste därför sökas någon annan- stans.

Det är i sökandet efter sådana förklaringar som Friberg upptäcker att kvinnor ofta stöter på lik- artade problem oberoende av livsform, problem som hon kallar för organisatoriska stötestenar:

- att känna sig säker på att barnen har det bra;
- att få tiden att räcka till;
- att orka med alla de sysslor som måste ut- föras.

Vad som sedan konkret ligger i föreställningen om vad det innebär att barnen har det bra eller vilka sysslor som anses nödvändiga kan variera. Stötestenarna representerar den "projekträng- sel" som uppstår när olika projekt konkurrerar med varandra om plats i tidrummet. När allt inte går att göra samtidigt, måste något projekt ge vika

och det är i prioriteringen mellan projekten som kvinnor förefaller göra livsformsspecifika val.

Intressanta exempel är prioriteringen av olika hushållssysslor i förhållande till den tid som kvinnorna säger sig vilja och faktiskt ägnar åt barnen.

Kvinnor i karriärlivsformen har den mest rationella synen på hushållsarbetet. (En kulturell tradition från överklassen skulle jag vilja infoga). Om tiden är knapp och kraven många, kan de tänka sig att köpa vissa tjänster utifrån, som städning eller färdiglagad mat, för att få mera tid till annat. Traditionell husmorskompetens som syltning och saftning omvandlas till hobbies. Baket blir ett evenemang, där kvinnorna får tillfälle att göra något tillsammans med barnen, något de anser som mycket viktigt.

För kvinnorna i lönearbetslivsformen har relationen till barnen mera en prägel av tillgänglighet. Kvinnorna vill gärna finnas till hands bland symaskiner och bakverk, när barnen behöver dem, men barnen anses inte direkt behöva sysselsättas. De får leva mitt i husmoderns många vardagsysslor och umgänge. I denna livsform är det betydelsefullt att göra ett gott arbete hemma.

För kvinnorna i lönearbetarlivsformen har hemarbetet troligen också en ekonomisk betydelse, något som de mer välavlönade kvinnorna i karriärlivsformen (som även är gifta med välavlönade män?) inte har lika stort behov av. Det är den tidspressade läkaren (gift med en ännu mera tidspressad tjänsteman) som kan tänka sig att köpa städtjänster, inte sjukvårdsbiträdet. Denna ekonomiska aspekt går Friberg knappast in på.

### Bostad

Vad betyder arbetslivets erfarenheter för kvinnornas syn på livet i bostaden? Enligt Friberg uppfattas bostaden som betydelsefull av alla men på olika sätt. Bostaden är grunden för barnens och familjens trygghet och denna aspekt vävs sedan samman med vad som är ekonomiskt möjligt och fördelaktigt.

I lönearbetarlivsformen köper unga familjer eget hus om ekonomin tillåter. Mannens händighet kompenserar ekonomisk svaghet. Även kvinnorna upplever bostaden som betydelsefull för sin identitet. Eget hus ger goda möjligheter att pynta och inreda och därmed visa vem man är. Däremot utvecklar inte Tora Friberg boendeformens betydelse för kvinnornas sociala liv och relation till släkt och vänner något närmare, ej heller skillnader mellan inflyttade och dem som är uppvuxna på orten.

Kvinnorna i mellanlivsformen ser eget hus som en självklarhet. De motiverar det utifrån vad som anses bra för barnen. Kvinnorna i karriärlivsformen har den mest rationella synen på boendet. De kan därför tänka sig att flytta från småhuset till en lägenhet i stan, om detta upplevs som rationellare. Därigenom slipper de ifrån mycket av det arbete som småhusboendet medför. Även detta val motiveras utifrån barnens bästa.

Intressant nog bekräftas denna bild av karriärfamiljer som flyttar in till stan i en nyligen publicerad holländsk studie om "residential differentiation" (Gastelaars and Vijgen, 1990).

### Anpassningsstrategier

I valet och kvalet om hur de organisatoriska stötestenarna skall lösas, använder kvinnor sig av olika anpassningsstrategier. Det är ett nytt begrepp, som Tora Friberg har skapat utifrån Ethelbergs personlighetsstrategier, enligt vilka kvinnors agerande kan variera från anpassning till öppet motstånd. Eftersom Friberg gärna vill se en emancipatorisk rörelse i sina intervjuade kvinnors handlingsmönster, skapar hon detta nya begrepp, som är intressant eftersom det ger associationer till passivitet och aktivitet på samma gång. Vi anpassar oss till vissa rådande omständigheter i vår underordning, samtidigt som vi efter mycket trixande försöker hitta lösningar för att uppnå vissa mål. På det beskrivande planet är begreppet utmärkt.

Det är när Friberg försöker kombinera de olika strategierna med de olika livsformstyperna som det enligt min åsikt blir problem. Att samma agerande kan uppfattas som passivt i en livsform men aktivt i en annan förefaller en smula spekulativt. Här uppfattar jag att Ethelberg och Rahbek Christensen inte kommer så bra överens. Teorierna utgår från helt olika perspektiv. Ethelberg söker ett mönster för kvinnors sätt att hantera sin strukturella underordning oberoende av hur inställningen till arbetet påverkar fritiden. I Höjrups och Christensens världsbild däremot är problematiken om underordningen mellan könen mycket litet utvecklad. Bl. a. ryms inte diskussionen om modersrollen och kvinnors villkor i reproduktionen. Kanske varje teori måste tillämpas för sin egen frågeställning och ingen teori förmår förklara allt?

Det hade varit intressant om Friberg hade haft tillfälle att även intervjuva kvinnornas män. Då hade anpassningen och underordningen i hemmet bättre kunnat problematiseras. Det är ju fråga om en underordning av annat slag än den i arbetslivet. Genom att hon väljer att strukturera problemen enligt det livsformsanalytiska motsatsparet arbete-fritid, blir följderna att kvinnors underordning i hemmet framstår som mera dold. Få kvinnor framställer också sig själva som förtryckta i sin hemsituation. I min egen forskning har jag emellertid blivit varse att många kvinnor anpassar sin tidsanvändning till mannens, även om detta inte explicit upplevs som förtryckande (Björk 1989). Tora Friberg är själv inne på detta spår, när hon diskuterar varför vissa kvinnor gör allt arbete hemma, medan andra delar det med sina män. Hennes tes är att jämlikheten avspeglar makarnas position på arbetsmarknaden. Likartad utbildning och yrke leder till en mer egalitär arbetsfördelning i hemmet:

”– Har mannen en betydligt högre position (inom arbetslivet) än kvinnan står hon tillbaka

för hans karriär, även om hon också har en god yrkesutbildning. Kanske är det jämbördiga förhållanden i förvärvslivet som skapar jämbördiga förhållanden i familjen och inte tvärt om”. (Friberg 1990, s. 241).

Detta är ett intressant påstående. Det bygger mycket på att hennes huvudutgångspunkt är kvinnornas villkor i arbetslivet. Trots att hennes ambition har varit att knyta ihop lönearbetets villkor med hemarbetets, har hon ändå inte riktigt lyckats problematisera denna relation. Bl. a. döljs både kvinnors intressekonflikter mellan varandra och beroendet av den egna mannen. Kvinnors ”klasskillnader” är annorlunda än mäns. Förutom motsättningar i arbetslivet rymmer intressekonflikterna mellan kvinnor också förhållandet till hemarbetet. Det är här den enskilde mannens betydelse kommer in i bilden.

### **Eklektikerns problem**

I ett avsnitt presenterar Friberg de teoretiska skolor hon har inspireras av. Föredömligt tar hon upp både teoriernas möjligheter, begränsningar och den kritik som har framförts mot dem. Därigenom undviker hon en genomgång av forskningsfronten i traditionell mening, som ofta är tröttsam att läsa. Samtidigt väcker denna framställning en del frågor. Vilka teorier passar egentligen ihop? Räcker det med att ange en teoriers svagheter för att den skall kunna brukas efter eget huvud? Måste man inte även diskutera olika teoriernas eventuella inbördes motsättningar?

Exempel på sådan svårhanterlig eklekticism är som tidigare nämnts Fribergs försök att kombinera Höjrups och Christensens livsformsanalys med kvinnoforskningens underordningsperspektiv. Att både vara analytisk och emancipatorisk är en av kvinnoforskningens svåraste motsättningar, ett nyttighetskrav som ibland kan stå i direkt motsättning till möjligheten att vidareutveckla ett kritiskt förhållningssätt till existerande teorier.

Många av 70- och 80-talets kvinnoforskare har arbetat ganska ensamma på en institution, där männen omkring dem har bedrivit en helt annan typ av forskning. Dessa kvinnor har därför ständigt behövt försvara sin forskning, visa på dess trovärdighet och meningsfullhet. De få kvinnor vars arbete har fått akademisk genomslagskraft blir därmed svårare att förhålla sig kritisk till. Detta visar hur viktigt det är att flera personer arbetar med likartade frågor inom samma forskningsmiljö.

Kvalitén i Fribergs avhandling ligger i trovärdigheten i materialet. Den bild som hon ger av hur kvinnor idag försöker lösa vardagens organisatoriska stötestenar förefaller mycket generell och

har troligen långt större giltighet än för de 21 kvinnorna i Kristianstad. Vidare är det teoretiska avsnittet ett bra exempel på hur långt kvinnoforskningen har kommit idag. Vi har alla svårt för att få ihop trådarna. Förhoppningsvis kommer det i framtiden vid universitet och högskolor att skapas ett bättre intellektuellt utrymme för en kritisk diskussion av kvinnoforskningens egna grundvalar, utan att hela fältet riskerar att marginaliseras. Som utgångspunkt för en sådan diskussion torde Tora Fribergs avhandling vara en inspirerande språngbräda.

Mia Björk  
SIB, Gävle

### Referenser

Björk, Mia: *Min tid är din, arbetsfördelningen mellan könen ur ett boendeperspektiv*, Statens institut för byggnadsforskning M30, 1989.  
Egelsdorp Gastelaars, Rob & Vijgen, Jaquelin: "Residential differentiation in the Netherlands, the rise of new urban households", från antologin Léon Deben, William Heinemeijer & Dick

vand der Vaart: *Residential differentiation*, Amsterdam, 1990.

*Kvinnovetenskaplig tidskrift*, nr 2 1991: "Vardagsliv och livsformer".

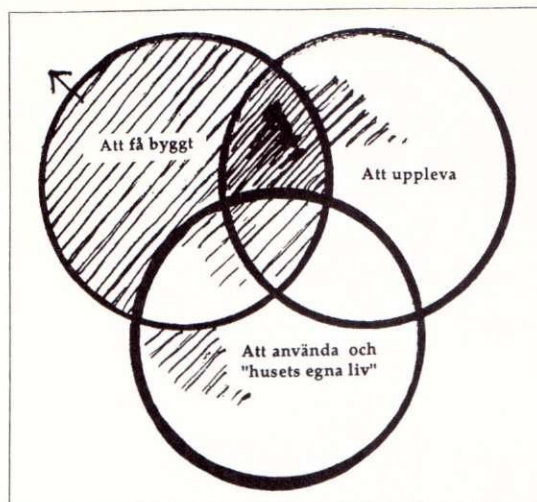
Rahbek Chistensen, Lone: "Hver vore veje. Livsformer, familietyper og kvindeliv", *Etnologisk forum*, Lyngby, 1987.

Arne Branzell & Mikael Hedin:  
**Den sökande bilden.**  
**"Fallet" Bo Cederlöf.**  
Göteborg 1991.

Arne Branzell och Mikael Hedin har som fallstudie gått in i ett av arkitektprojekteringens mest fängslande ämnen: sökandet efter lösningen i skisseringsskedet med hjälp av bilder och visualiseringar. Deras utgåva har sålunda ett synnerligen träffande namn. Tolkningen av bildernas funktion och betydelse i sökandet stöds av planerarens egna kommentarer.

Utgångspunkten för forskningen om "Fallet" Bo Cederlöf har varit ett antal hypoteser som har uppstått på basen av en mera omfattande samling skisser som producerats av olika arkitekter. Analysen av "Fallet" Bo Cederlöf har antagits utgöra en del av en serie där man senare kommer att undersöka datorstödda (CAD) sökande bilder och en situation där förslagen föds i grupparbete. Med analysen strävar man efter att avslöja likheter och olikheter i arkitekternas skissmetoder. Författarna strävar också efter att skapa förutsättningarna för en allt mera medveten urvalsprocess vid projekteringen.

Bo Cederlöf har valts som exempel närmast därför att han är en erfaren och erkänd arkitekt. Planeringsobjektet har varit ett tvåfamiljshus.



Bo:s sökande har gett synliga spår huvudsakligen i fältet "Att få byggt".

Branzell och Hedin har som grund för undersökningen indelat arkitektens "behov" av sökande bilder i tre fält:

1. att få byggt;
2. att beskriva husets användning och husets eget liv;
3. att förutse hur produkten upplevs.

I ovannämnda behovsfält verkar sammankopplandet av "husets eget liv" och dess användning överraskande.

Med eget liv avses nämligen beaktandet av så kallade yttre faktorer som klimat och föroreningar som förekommer på byggnadsplatsen, samt husets funktion i relation till ovannämnda faktorer. I det tredelade behovsfältet har placerats de visualiseringsformer som arkitekten vanligen använder (arbetsmodeller, måttrektiga skisser osv.).

De hypoteser som författarna ställt upp om arkitekternas "sökande bilder" och karaktären hos de anslutande funktionerna (i skissmetoden) visade sig i princip hålla streck och preciseras i den utförda granskningen. Å andra sidan upptäckte författarna också en del för dem själva oväntade saker. I det stora hela saknar jag dock en djupare precisering av karaktären hos arkitektens skissarbete i relation till "sökande bilder", vilket bättre

skulle ge dem sin betydelse. Granskningens förtjänster och svagheter anknyter i hög grad just till det som har att göra med en sådan precisering.

Därefter följer något om en eventuellt mera allmän målsättning. Skissandet till exempel kan betraktas som en hermeneutisk cirkel, där man försöker att förstå uppgiften och dess målsättningar kontinuerligt på nytt. Med hjälp av skisserna kan man klarlägga hur uppgiften har förstått och då man förstår de frågor som skisserna framkallat tolkas själva uppgiften på nytt. I princip är denna cirkel ändlös. Också vid skissandet förflyttar man sig spontant från ett plan till ett annat. Planeringsredskapen ger en begränsad horisont av möjligheter som i princip definieras av det som kan utföras med ifrågasvarande redskap. Vid skissandet sammanfaller ritningarnas och uppgiftens horisont och i redskapet ingår också alltid ett val.

I publikationen tar man upp vissa drag av skissandet i enlighet med den hermeneutiska cirkeln, till exempel skissandet som dialektisk inlärningsprocess. Som helhet lämnas grunden för granskningen dock mycket öppen.

I granskningen visar det sig att Bo Cederlöf arbetar med små skisser. Branzell och Hedin förmodar att det beror på att små bilder underlättar koncentrationen. Å andra sidan kan man förmoda att de förslag som gjorts vid skissandet i allmänhet underlättar koncentrationen på en viss synvinkel.

Cederlöf arbetar också med kombinationsbilder. Det är bilder som samtidigt visar mer än en projektion. En planskiss kan t. ex. visa två våningar där den ena ligger över den andra eller en fasadritning som samtidigt visar ett alternativ. Dessa bilder där man använder olika men samtidigt presentationssätt är intressanta. Både det samtida presentationssättet och den skenbara ordningen, som också förekommer hos Bo Cederlöf, kan anses bero på den ovannämnda spontana förflyttningen från ett plan till ett annat vid planeringen.

Bo Cederlöf växlade presentationssätt i sin arbetsprocess flera gånger och använde också modeller som planeringsredskap. Betydelsen av deras användning gestaltas i den beskrivade planeringsprocessen. Skribenterna ser Cederlöfs användning av modeller, åtminstone delvis, som ersättning för perspektivbilder. Modellarbetets begränsningar är dock inte de samma som när man arbetar med perspektivbilder. Det väsentliga med modellen är att i den är helheten och delarna samtidigt närvarande. På så sätt kan modellen bidra till gestaltandet av dessa förhållanden.

Branzell och Hedin fann också bland Bo Cederlöfs bilder sådana som saknade en bindande skala, ett slags diagram, men som ändå hade spatial dimension. Branzell och Hedin tolkar dessa som ett mellanting av planritningar och funktions-skisser. Beskrivningen är påtagligt träffande. Behovet av dylika bilder är lätt att förstå ifall diagrammen ses som allmängiltiga projektioner av fysiska lösningar (abstraktioner på ett högre plan) och som gränsdragningar för fysiska lösningar.

Allt som allt tangerar Branzell och Hedin på många ställen de traditionella visuella presentationssättens fördelar såsom:

- snabbhet och spontanitet;
- lätthet att skifta synvinkel och förflyttning mellan olika typer av framställningssätt sker snabbt;
- störningsfri framställning;
- presentationsfrihet;
- de egentliga redskapen ställer små villkor på presentationen;
- presentationerna har inga stränga normer trots att konventioner förekommer;
- presentationssätten kan användas för att stödja varandra;
- skissprocessens samtidiga dokumentering.

Författarna konstaterar som ett slutresultat av sin granskning att Bo Cederlöfs bilder placerar sig i det ovan beskrivna fältet "att få byggt". Just i detta avseende frågar sig läsaren om detta är giltigt för andra arkitekter. Därför kan man inte önska sig annat än en fortsättning på denna forskning. Bilder är ypperliga studieobjekt för analys och diskussion av arkitekturuppfattningar.

*Hilkka Lehtonen*

*Helsinki University of Technology*

**Kerstin Barup & Mats Edström:  
Skärva. Iscensättningen av  
ett lantställe.**

Byggförlaget Stockholm 1990.

I 1970erne blev arkitekturparret Kerstin Barup og Mats Edström optaget af landstedet Skärva ved Karlskrona i Blekinge, og de besluttede at iværksætte en nøjere undersøgelse af hele ejendommen. Valget af studieemne tjener Barup og Edström til stor ære. Et fortjenstfuldt objekt er en afgørende

forudsætning for gennemførelsen af et ordentligt arbejde. Genstanden skal kalde og inspirere, når arbejdet kommer i krise eller går rent i stå. Skärva er et monument af fornemste klasse. Først og fremmest er anlægget umiddelbart en ekstraordinær oplevelse for den, der besøger stedet. Dernæst er opførelshistorien spændende, og dens hovedpersoner var fremtrædende begavelser, der har skabt et fascinerende storværk. For det tredje giver Skärva park og bebyggelse i eminent grad mulighed for aflæsning af dominerende tendenser og forestillinger om arkitektur og samfund, som var i højsædet på den tid, da huset blev bygget.



For arkitekter er der ingen tvivl om, at et seriøst studium af en bygning tager sit udgangspunkt i en omhyggelig opmåling. Man kunne ønske, at denne praksis var norm for alle, der indgående vil beskæftige sig med arkitektoniske monumenter. Barup og Edström startede med at opmåle Skärvas hovedhus og parkens mange inventarstykker. Resultatet af dette arbejde, der strakte sig over årene 1977-89, foreligger i form af en serie meget smukke tegninger, der inklusiv rekonstruktioner og oversigtsplaner reproduceres som sidste og vægtige afsnit i bogen.

Sideløbende med opmålingsarbejdet har arkitektparret opstillet et program for bygningernes vedligeholdelse (med forslag til istandsættelse), dels forestået renovering af bl. a. parkens klokkestabel, det interessante "gotiske tårn". Yderligere har Barup og Edström sat sig grundligt ind i de omstændigheder, der ledte frem til Skärvas opførelse. Disse studier har drejet sig om såvel den europæiske baggrund som om den lokale scene.

Hele det omfattende arbejde blev forsvaret for doktorgraden ved Lunds universitet november 1988 på grundlag af en omfangsrig, foreløbig publikation *Landstället Skärva* der, navnlig hvad illustrationerne angår, var temmelig nødtørftig. Derfor var det hele tiden forfatterens hensigt at udgive materialet i en opstrammet redaktion og som en smukkere tryksag. Takket være en fortjent støtte fra forskellig side lykkedes det 1990 på Byggförlaget i Stockholm at udsende *Skärva. Iscensättningen av ett lantställe*. I Per Wermes kompetente tilrettelægning er det blevet en ekstraordinær gennemført og fornem tryksag.

På baggrund af den interesse for oplysnings-tidens problemstillinger, tankegange og arkitektoniske udtryk, som for tiden konstateres i hele Europa, er det kun rimeligt, at afhandlingen 1991 på samme hæderkronede forlag udsendes i en engelsksproget version *Skärva. Creating a Place in the Country*. På den nylige, lidt flove udstilling

"Revolutionsarchitektur" i Frankfurt (am Main) var helten fra Skärva, Ehrensvärd, da også pænt repræsenteret.

1989 skrev jeg om disputatsen i *Arkitekten* (bind 91, s. 178-180) og kan derfor gøre denne omtale kortfattet. I alt væsentligt er den nye udgave en gentagelse af disputatsen, men hele fremstillingen er strammet betydeligt, særligt ved bortskæring af afsnit, der ikke bidrog direkte til emnets belysning. Der er også gennemført en hensigtsmæssig omrokning af visse kapitler, således at bogen nu går lige til sagen og starter med "Samtidens bild av lantstället". Her mærker man sig grev Sparres karakteristik efter et besøg 1786: Amiral Chapmans nya hus på Skärva bör imiteras av dem som vilja bygga på landet, blandningen av palais och koja av kolonner och torvtak gör en särdeles behaglig effekt.

Næste kapitel med overskriften "Egendommen" opridses ejerhistorien frem til i dag. Herefter skitseres "Svensk genklang av ny internationell arkitektur" som introduktion til kapitlerne om henholdsvis Ehrensvärd og Chapman. Her skildres hovedpersonernes egenart og arbejde(r) før de mødtes i Karlskrona og indledte det tætte samarbejde, der bl. a. manifesterede sig i Skärva. I det følgende kapitel "Ehrensvärd och af Chapman bygger" gennemgås de to skaberes frugtbare aktivitet på flådebasen.

I disse afsnit ligger bogens arkitekturhistoriske tyngdepunkt og blivende værdi. Ved ihærdige arkivbesøge det lykkedes forfatterne at fremdrage adskilligt hidtil ukendt materiale, der afgørende beriger og nuancerer billedet af Ehrensvärd som teoretiker og arkitekt. Samtidig får vi øget klarhed over hans intentioner og indsats i de år, da marinestationen nyorganiseredes af Chapman og forsynedes med en række nye bygninger. At den endelige, højt begavede udformning af det grandiose inventariet skabtes skyldes Ehrensvärd, og at de tungt proportionerede doriske portaler, der er så vel-

kendte som modeller, hører konkret hjemme i denne sammenhæng, er en af bogens mange vigtige landvindinger. Adskillige af afhandlingens iagttagelser og de fremdragne tegninger vil uden tvivl give anledning til megen fremtidig forskning.

Efter behandlingen af Chapmans og Ehrensvärds virksomhed på krigshavnen er vejen banet for næste kapitel "Skärva byggs". Barup og Edström refererer, at i følge eget udsagn havde Chapman opnået generaladmiral Trolles tilladelse til landhusets opførelse. Det nævnes også, at hans anvendelse af arbejdskraft og materialer fra orlogsværftet måske var en overskridelse af hans beføjelser. Nu 200 år efter vil det nok ikke være muligt at trænge til bunds i de forhold, der knytter sig til disse komplicerede spørgsmål. Måske kunne man dog komme lidt videre ved en mere indtrængende analyse af situationen i Karlskrona på den tid.

Resten af bogens tekst gennemgår Skärvas bygninger og park og anstiller betragtninger over Ehrensvärds opfattelse af arkitekturens væsen og oprindelse. Her inddrages på givtig måde mange skitser og en række af Ehrensvärds aforismer og konstateringer.

Hvad hovedhuset angår føler man sig tilfredsstillt ved den redegørelse, Barup og Edström giver for arbejdet med at nå frem til Skärvas plan og opbygning. Her smelter Ehrensvärds idealer sammen med skibskonstruktørens erfaringer og håndslag i en iscenesættelse, der hviler på lokale byggetraditioner i det blekingske terrain. Man tror sig næsten til stede under projekteringen og kigger de to herrer over skulderen ned på tegnebrættet.

Alle parkens indretninger opregnes fra det bemærkelsesværdige havneanlæg, hvor nye skibstyper kunne afprøves, til templet og den ikke benyttede grav. Parken får dog en mere summarisk behandling. Bygningerne i terrainet er kommet til over en periode, men rækkefølgen er vanskelig at fastslå. Forholdet mellem park og hovedhus har i begyndelsen været anderledes end i dag. Oprindeligt hævdede og isolerede den H-formede bygning sig på et stensat podium. På podiet stod også klokkestablen, hvilket på herregårdsvis kan være funktionelt rimeligt. Men hvorfra kom ideen til dens nygotiske klædedragt, og hvem bragte den til Blekinge? Havde Ehrensvärd været i Potsdam? Også i fremtiden er der nok at granske i!

Vigtigt og vidunderligt er det, at hele Skärvaanlægget står så glimrende bevaret. Det nuværende ejerpar Marianne og Claes Wachtmeister hæger om det med pietet og glæde. Det er en tankevækkende og inspirerende oplevelse at besøge stedet. Med den foreliggende bog har landstedet fået sin værdige beskrivelse, der gør en rundgang i hus og park til en levende dialog med de forlængst afdøde ophavsmænd.

Ehrensvärd skrev: Lågt tak är wackert, en Collonad är wacker. I dag ville han nok føje til: Skärva. Iscensättningen av ett lantställe är wacker. Barup og Edström kunne have ladet det blive ved disputatsen. Det er flot præsteret af dem og forlaget at have holdt dampen oppe, redigeret i teksten og ført det hele frem til den smukke og tiltalende publikation.

*Kjeld de Fine Licht  
Nationalmuseet, Köpenhamn*

**Maria Nordström:  
Barns boendeföreställningar i ett  
utvecklingspsykologiskt perspektiv.**

Akademisk avhandling för filosofie  
doktorexamen vid Psykologiska institutionen,  
Lunds universitet, Statens institut för bygg-  
nadsforskning SB:30, 1990, 204 sid.

Maria Nordström försvarade sin avhandling i Lund den 23 november 1990. Den är mycket läs-  
värd, åtminstone om man är intresserad av hur  
barnen upplever sin verklighet. Det borde vi ju  
alla vara.

Maria Nordström har forskat om barn från  
utvecklingspsykologisk synpunkt från början av  
1970-talet, först med s. k. perceptgenetiska stu-  
dier, senare med utgångspunkt från barnens  
boendeföreställningar. Hon försöker leva sig in i  
barnens situation i det nuvarande samhället, med  
det material som 413 skolbarn mellan 9 och 17 år  
skrivit i sina uppsatser med titeln "Så skulle jag  
vilja bo".

Syftet är att beskriva de skillnader i boendefö-  
reställningar som är beroende av individens men-  
tala mognad. Data ingår också om konkreta ord  
för saker och ting som är viktiga för vissa ålders-  
grupper, på vilket sätt de är lika eller olika och  
möjligheten att jämföra pojkars och flickors tanke-  
sätt. Men Nordström vill också utvidga frågeställ-  
ningen, då hon diskuterar undersökningens resul-  
tat. Hon menar att "spår av tidiga upplevelser  
finns kvar i den vuxnes föreställningar", dvs. det  
vi gör för våra barn, det gör vi för framtiden.

Hon har valt metoden att fråga barnen om deras  
önskningar och låta dem skriva fantasifulla upp-  
satser på temat om boende. För att behandla det  
empiriska materialet har hon delat barnen i tre  
grupper, nämligen klass 2-5 (ålder 9 till 12), klass  
6-8 (ålder 13 till 15) och klass 9 och gymnasiet  
första årskurs (ålder 16 till 17).

Den teori om barn Nordström grundar sig på är

den som Piaget och hans efterträdare utvecklat.  
Som bekant innehåller denna utvecklingsteori  
fyra faser; den sensomotoriska, typisk för ålders-  
gruppen 0-1 1/2 år, den preoperativa (1 1/2-6 år),  
den konkretoperativa (7-11 år) och den formal-  
operativa fasen i vilket barnet inträder vid om-  
kring 12 års ålder.

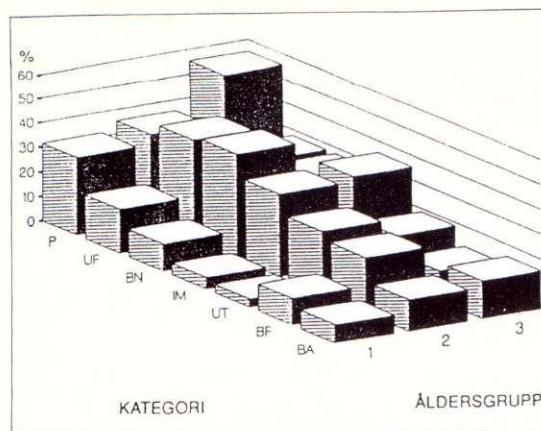
Innehållsanalysen är 'lånad' från samhälls-  
vetenskapen. Den används för att kvantifiera  
material som är kvalitativt till sin karaktär. Anta-  
let valda kategorier är 28 st., som till exempel  
'våningsplan', 'byggnadsmaterial', 'teknisk ut-  
rustning', 'personer', 'djur', 'trädgård', 'stil' och  
'lokalisering'. Nordström använder också faktor-  
analys, varimax ortogonal rotation, en för varje  
åldersgrupp, för att ytterligare kontrollera möj-  
liga könsskillnader.

Med dessa data konkretiserar hon barnens fö-  
reställningar om sin fysiska miljö, hur barnen  
själva ser sin omvärld och hur de uppfattar den  
rumsligt. Den genomgående tanken är att studera  
frågan från två olika synvinklar. Nordström påpe-  
kar att svaren på många frågor om verkligheten  
måste sökas genom föreställningar om verklighe-  
ten. Hon säger att "sättet att hantera och bilda sig  
uppfattningar och föreställningar om fysiska ting  
är en del av barnets identitet".

Avhandlingens empiriska data tyder på att de  
ovannämnda utvecklingsfaserna kan skiljas åt  
också i innehållet i barnens boendeföreställningar.  
Dessutom innehåller avhandlingen exakt infor-  
mation om förekomsten av de 28 kategorierna.  
Prioriteringarna av kategorierna är visualiserade  
i diagramform, delad i tre åldersgrupper. För att få  
helheten 'läsbar' så har hon grupperat sju stycken  
av kategorierna i samma figur. Det underlättar  
jämförelse av likheter och olikheter mellan ålders-  
grupperna (se figur nästa sida).

### Resultat

Maria Nordström söker efter likhet och olikhet i  
de rumsliga föreställningar som framgår i boen-



Förekomst av nämnda kategorier i procent av uppsatserna för de tre åldersgrupperna. BA=arbetsrum, BF=fritidsutrummen, UT=teknisk utrustning, IM=inredningsmaterial, BN=nyttoutrymmen, UF=fritidssutrustning och P=personer.

de uppsatserna. Hon hittar mest likheter inom grupperna och olikheter mellan grupperna. De yngsta barnen beskriver sin drömbostad som "en plats någonstans", oftast på landet. De beskriver främst utemiljön, särskilt trädgården, växtligheten och naturen. Nordström föreslår att denna grupp upplever den fysiska verkligheten utomhus som "mera verklig" än inomhusmiljön. De yngsta tycks "se bilden om boendets innehåll framför sig" och använder i uppsatsen topologiska begrepp.

Barnen i mellangruppen skildrar konkreta rumsföreställningar inomhus och beskriver hur "jag" eller "man" rör sig i bostaden. Denna grupp konstruerar dock en flerdimensionell bild och använder både projektiva och euklidiska (abstrakta) begrepp. De äldsta barnen är tidsmedvetna, ser olika möjligheter och använder euklidiska begrepp.

Med andra ord: olika åldersgrupper använder olika underliggande kognitiv struktur. I den yngsta gruppen använder barnet 'externalisering' – den process genom vilken upplevandet förläggs till värden "utanför". Det är för barnet ett sätt att sortera sina känslor och få kontroll över sina impulser. Naturen, positiv storleksangivning, djur,

växter och växthus är viktiga för barnet både känslomässigt och för att anpassa sig i den fysiska miljön.

Mellangruppen visar i sina uppsatser hur de föreställer sig att den yttre och inre miljön förhåller sig till varandra. Externaliseringen är på väg att balanseras av 'internalisering'. Barnen i mellangruppen tycker om att skildra saker som teknisk utrustning, inredningsmaterial, måttangivelser, planlösning över huvudtaget och speciellt våtutrymmernas storlek, färg och lokalisering.

Den äldsta gruppen använder internalisering och refererar till sina egna upplevelser. Jämfört med mellangruppen är människorna viktigare, även 'stilen' och 'positivt värdeomdöme'. Måttangivelser är lika sällsynta som i den yngsta gruppen.

De yngsta barnens föreställning karakteriseras som *synkretisk*, dvs. den är präglad av enhet och helhet. En genomgripande mental förändring sker när barnet når det formaloperativa stadiet, dvs. i mellangruppen. Mellangruppens beskrivningar tyder på att barnen har lust att visa att de "behärskar" uppgiften att skriva om bostaden, medan den äldsta gruppens verklighetsuppfattning inte tillåter dem att önska "helt fritt". Det sker en betydande ökning i förekomsten av nämnda kategorier mellan den yngsta och mellangruppen. Dessutom finns det tre typer av könsskillnader i uppsatserna: språkliga, i boendeföreställningen och i utvecklingsförloppet. Även dessa förekommer mest i mellangruppen. I den äldsta gruppen närmar sig pojkarnas och flickornas beskrivningar varandra. Det finns två kategorier hos pojkarna som inte visar någon förändring över åldrarna: 'arbetsrum' och 'natur'. Hos flickorna är motsvarande kategorier 'växter utomhus' och 'personer'.

Kanske tog det tid att slutföra forskningsprojektet. Men Maria Nordström tog vara på tidsintervallen och ordnade det andra skrivtillfället fem respektive fyra år efter det första. Den här

gången deltog dock bara 23 skolbarn av de 413 som hade varit med tidigare, men de hade nu kommit in i ett annat – mentalt mera moget – utvecklingsstadium. Hon konstaterar klara förändringar i uppsatserna mellan längd och antalet kodningar, vilka båda ökar. Dessutom kan hon konstatera individuella ' särdrag', dvs. det förekommer individuell kontinuitet.

### Diskussion

Maria Nordström har tagit ett steg från utvecklingspsykologiska synpunkter mot fysisk planering. Kanske går hon så långt som en psykolog överhuvudtaget kan. Efter det börjar samarbetet med arkitekten eller planeraren.

Nordströms avhandling är inriktad på att få kunskap om hur barnen upplever den fysiska verkligheten. Den av oss som tror sig på riktigt kunna leva sig in i sin barndom och sin dåvarande relation till den fysiska omgivningen har fel. Det finns ingen väg bakåt. Det enda man kan göra är att iakttaga barnen, be dem rita, skriva, bygga modeller och berätta om sina levnadsförhållanden, sin älsklingsplats och sin rädsla. Sedan kan man försöka förstå och tolka den kunskapen i planeringen.

I både Sverige och Finland har det byggts för många bostadsområden efter vuxnas behov, där inte ens vuxna trivs. För barnen finns där ännu färre möjligheter att 'göra' något och därmed förstå livet omkring sig, att bygga sin egen identitet. Där finns det mest sådant att göra som vuxna har planerat i förväg och som just därför inte lockar till lek och uppfinningar. Det har nog inte varit meningen, man har tyckt att fina klätterställningar är bra att ha och även rabatter. Så brukar ju gårdarna se ut. Men barnen vistas och leker 'någon annanstans', på farliga gator, parkeringsplatser och super markets, dit de är förbjudna att gå.

Vägen till förändring går genom forskning och empatisk planering. Därför är Maria Nordströms avhandling mycket tilltalande. Hon skriver med

empati och med enkla ord. Begreppen förklaras så att de kan förstås även utanför den psykologiska forskningen. Det hon skriver om har hela tiden med barnens innersta att göra. Hon tolkar psykologernas vetande på ett språk som man inom fysisk planering kan förstå, eller borde förstå.

Barnen lever idag, och har alltid levat, i tre olika världar. En är den av vuxna byggda fysiska världen, en annan är deras egen fantasivärld och en tredje har sitt fotfäste i båda. Då barnet kommer i skolåldern är fantasivärlden ännu den 'egna' världen. I mellanstadiet pendlar det mellan fantasi och verklighet och i gymnasiet liknar den upplevda världen de vuxnas.

För det lilla barnet är den rätta platsen 'någonstans i naturen' där det känner sig hemma. Där kan det själv göra sina lekar, lära sig hur saker och ting fungerar, behärska sina känslor och sina sociala förhållanden och bygga sin identitet. Av den fysiska miljön fordras då omständigheter som på engelska kallas 'affordance', dvs. miljön borde innehålla element som barnet själv upptäcker både som en del av naturligt flytande lekar och som stimulans för fantasin.

Då barnet blir äldre räcker det inte längre. Den kognitiva utvecklingen ställer krav om anpassning till 'vuxenvärlden', något som också synes vara lockande. Om man är 'stor' så får man göra mycket som småbarn inte får göra. Den fysiska miljön borde nu tillåta en glimt in i vuxenvärlden, något 'förnuftigt' att göra, kanske med hjälp av en empatisk vuxen, men ännu på barnens villkor. De är på väg att erövra sin plats i världen, nyfikna på allt. Den närliggande skogen och den hemliga stigen räcker inte mera.

I puberteten händer också mycket på den biologiska nivån. Nu blir kamrater och människor viktigast. Den fysiska närmiljön förlorar sin betydelse, för om du inte trivs i din hemtrakt eller stadsdel så är det möjligt att gå, cykla, åka buss eller tåg någon annanstans. Oftast sker detta till-

sammans med kompisar. Den fysiska miljön borde nu bjuda på möjligheten att möta varandra, vara tillsammans, gå bort – en orsak att vilja komma hem och bli vuxen 'på riktigt'.

Men idag lever barnen också på ett annat sätt i tre världar. Det är synd att Maria Nordströms avhandling mest tar hänsyn till de lyckligt lottade barnen, som lever i villa- eller radhusområden. Hon påstår att "genom att välja barn från likartade socioekonomiska bakgrundsförhållanden till den här undersökningen, har avsikten varit att eliminera olikheter mellan uppsatsskrivarna i detta hänseende". Det har hon nog rätt i, men samtidigt förlorar hon barndomens två världar. Den ena bildas av stora höghus med mycket stora parkeringsplatser i området, den andra av boendeförhållanden som tillhör en helt annan kultur än barnens 'egen'.

Med detta menar jag inte att det skulle vara stora brister i Maria Nordströms avhandling, men resultatet kan värderas bara med hänsyn till den först nämnda världen, den för de lyckliga barnen, som får leva i ett område byggt efter människans egen skala, en värld som är lätt att lära sig förstå. Det är en värld där det finns saker och ting att göra och plats för alla. Det vore viktigt att vidga forskningen också till de andra barngrupperna. Maria

Nordströms avhandling ger en fast grund för jämförelse.

En av hypoteserna underkastas inte empirisk prövning, men det finns material för detta i en uppföljningsstudie. Med det menar Maria Nordström att utvecklingsfasernas innehåll kanske aktualiseras "hos den vuxne i kreativa situationer, såsom i arkitektens skapande verksamhet och i lekmannens känslomässigt betydelsefylla upplevelser av miljöer och platser". Med hänsyn till detta ser hon mellangruppens barn ligga i fokus. I den åldern gläntar barnet på dörren till det rationella, förnuftiga, verklighetspräglade tänkandet samtidigt som det är kvar i sina känslor. Nordström påstår att det kanske är till just detta gränsområde som de vuxna måste återgå i situationer som kräver ett kreativt förhållningssätt.

I den fysiska miljön 'klaras' små barn sig med sin fantasi. För ungdomen 'räcker' goda kamrater. Det tycks vara så att på vägen att bli vuxen är tillgång till en mångsidig fysisk miljö viktigast just för barn i mellangruppen. Den hypotesen lämnas här för diskussion. Jag hoppas att denna avhandling inspirerar många av oss till en sådan diskussion.

Anja Allas

Arkitekturavdelningen, Uleåborgs universitet

Charlotte Horgby & Lena Jarlöv:

### Lägenhetsträdgårdar.

### Ett nygammalt sätt att förbättra bostadsmiljön.

Stockholm: Bygghörsrådet  
T1:1991, 231 sid.

"Varför måste man bo i villa eller radhus för att ha tillgång till en egen trädgård? Varför kan inte också invånarna i flerbostadshus få ha en egen markbit där de kan odla blommor och grönsaker eller sitta och tänka i körsbärsträdets skugga? Syftet med denna bok är att visa att det är fullt möjligt."

Dessa frågor ställer landskapsarkitekten Charlotte Horgby och arkitekten Lena Jarlöv i sin rapport *Lägenhetsträdgårdar. Ett nygammalt sätt att förbättra bostadsmiljön* och ger med den ett bidrag till debatten om bostadskvaliteter. Fotografier på torftig utemiljö i bostadsområden med flerbostadshus från 1960- och 70-talen illustrerar förordets paroll "trädgårdar åt alla som vill". Här finns det plats för trädgårdar, är bildernas budskap och de ödsliga gräsmattorna kontrasterar starkt till framsidans lummiga trädgårdsgrönska. Förslaget med lägenhetsträdgårdar omfattar dock både befintliga bostadsområden och det som byggs nytt.

Lägenhetsträdgårdar innebär att större eller mindre delar av den gemensamma utemiljön i flerfamiljshusområden används av enskilda hyresgäster. Författarna betonar att det inte bara handlar om att få möjlighet att odla utan att som boende kunna ha ett mera aktivt förhållande till sin bostadsmiljö i vidare mening. Lägenhetsträdgårdarna tillför miljön nya kvaliteter, genom att tillmötesgå människors lust att vara kreativa. I dag är den materiella standarden på utemiljön i svenska bostadsområden hög, anser författarna, men "vi kan komma vidare genom att låta människor ta denna anlagda miljö i anspråk, vistas i den, utveckla den, göra den till föremål för sin omsorg och sätta sina egna spår i den". Ett sådant förhållningssätt till lägenhetsboendet, där den boende inte är den passiva konsumenten utan på olika sätt har inflytande och ansvar över sin bostad, förekommer på olika sätt i dag i bostadsdebatten. Det är en grund för mer eller mindre visionära boendeexperiment med olika grad av självförvaltning, som t. ex. ekobyar och kollektivhus. Men utemiljön har ofta haft en biroll i dessa diskussioner. Horgby och Jarlövs bok är här ett intressant inlägg, som fokuserar den del av bostaden som ligger utanför husväggarna.

Det är inga visionära förebilder som lanseras utan handfasta, konkreta och fullt möjliga att genomföra, där förutsättningarna är gynnsamma. Budskapet är att återinföra den folkliga trädgårdskulturen i flerfamiljshusområdenas utemiljö, sedan den i Sverige i princip helt försvann i och med funktionalismens genombrott. Visst har det inte varit ovanligt att man sedan andra hälften av 1970-talet låtit många lägenheter (i bottenvåningarna) få en egen liten avgränsad uteplats, med utrymme för en trädgårdsmöbel och en mindre rabatt, både i upprustade och nybyggda bostadsområden. Ibland har också små odlingslotter anlagts för hyresgästerna. Men författarna tycker att initiativen hitintills har varit för tama och stereotypa. Man har dåligt utnyttjat den potential som

finns i konceptet och de anser att det finns ett behov av förebilder för hyresgäster och projektörer att inspireras och att lära sig av. Det håller man gärna med om, efter att ha bläddrat i exempel-samlingen, med dess förföriska bilder på levande och vackra trädgårdsmiljöer. Särskilt starkt framstår de tyska exemplen i skriften. I både de äldre och de yngre bostadsområden som presenteras där, har inslaget av lägenhetsträdgårdar ofta getts en medveten arkitektonisk form och de välkultiverade trädgårdarna vittnar om en trädgårdskunskap och odlarglädje som starkt präglar hela gårdens karaktär.

*Lägenhetsträdgårdar* är omfångsrik både till innehåll och volym. Utöver exempelsamlingen innehåller den i några inledande avsnitt en historisk tillbakablick på trädgårdar som element i flerfamiljshusgårdar, en både kvantitativ och kvalitativ argumentation för lägenhetsträdgårdar samt en diskussion kring begrepp och definitioner, där författarna lanserar beteckningar för olika typer av lägenhetsträdgårdar.

I den välillustrerade exempelsamlingen, som utgör den helt dominerande delen av skriften, beskrivs ett 40-tal bostadsmiljöer med lägenhetsträdgårdar av olika typer. Exemplen har hämtats från Sverige, Danmark, Tyskland och Finland och omfattar bebyggelse från mitten av 1800-talet till 1980-tal. De presenteras var och en för sig med färgfoton, beskrivningar och charmiga planskisser som Charlotte Horgby gjort. Faktarutor och planer till varje exempel är ett stort plus. Genom systematiskt redovisade fakta som exploateringsantal, storlek på trädgårdarna, antal trädgårdar i förhållande till antalet lägenheter osv., är det möjligt att analysera de fysiska förutsättningarna för trädgårdarna.

Siffrorna visar att lägenhetsträdgårdar förekommer i riktigt glesa områden till bebyggelse med ett exploateringsantal på över 1,0, att trädgårdarna har en storlek från 12 till över 500 kvadratmeter, att det kan vara lika många trädgårdar som

lägenheter runt en gård eller bara ett par stycken för de mest intresserade. Modellen med lägenhets-trädgårdar har alltså en mängd variationer. De utförliga beskrivningarna innehåller intressant information om områdets historia, ålder, upplåtelseformer med mera. Genom att presentationerna är konkreta och tydliga fungerar exempelsamlingen säkert mycket bra som en idékatalog.

De bostadsområden som ingår i exempelsamlingen kan grovt delas in i äldre områden med arbetarbostäder, där huvuddelen byggdes före 1930, och yngre områden som utgörs av efterkrigstidens allmännyttiga bostadsbebyggelse. Uppdelningen i äldre och yngre områden är samtidigt en uppdelning i förebilder och tillämpning. I de historiska föbeelderna var trädgården en nyttoträdgård, som bidrog till försörjningen. Odlandet stöddes av filantropiska skäl som hos t. ex. trädgårdsstadsförespråkarna eller mera krassa, som då industriidkarna tillhandahöll bostäder för sina arbetare. Odlandet kunde hålla ner lönenivån. Det är i de yngre bostadsområdena som sedan denna trädgårdskultur har återintroducerats.

### **Två huvudtyper av lägenhetsträdgårdar**

Exempelsamlingens bostadsområden har delats in i fyra olika kategorier. Indelningen har gjorts utifrån trädgårdarnas yttre form. Man kan där tala om två huvudtyper av lägenhetsträdgårdar. Den ena är den som ligger i direkt kontakt med botten-våningens lägenheter, som en liten radhusträdgård med utgång från den enskilda lägenheten via balkongdörr. Den andra typen ligger skild från husen som en minikolonilott och är i motsats till den första typen inte direkt kopplad till viss lägenhet. Författarna delar sedan in den friliggande typen i de som är tillräckligt stora för att upplevas som en trädgård och de som är för små för detta. En tredje typ presenteras, närkoloniområdet, som skiljer sig från övriga typer genom att vara ett komplement till gården.

Inom den första gruppen "*Friliggande lägenhets-trädgårdar med trädgårdskaraktär*" finns huvuddelen av de historiska föbeelderna. De flesta av de beskrivna bostadsmiljöerna är byggda före 1930-talet. Det är bostäder för en växande arbetarklass. Trädgårdarna är jämförelsevis stora, som störst över 500 kvadratmeter. Till lägenheterna hörde ibland också uthus för smådjur. I denna gruppen ingår exempel på svensk bruksbebyggelse som Rosendal i Karlskoga och tyska arbetarbostäder i Ruhrområdet, byggda under den senare hälften av 1800-talet. Här finns naturligtvis också trädgårdsstaden representerad med bl. a. Staaken i Berlin och Enskede söder om Stockholm. De nämnda exemplen har låg exploatering från 0,1 i exploateringstal. Alla lägenheter har en trädgård och de är stora. Även tätare bostadsområden finns med i gruppen.

I den andra gruppen "*Friliggande lägenhets-trädgårdar framför allt avsedda för grönsaksodling*", finns en modern tolkning av traditionen. Bostadsområdena är visserligen byggda från 1930-talet fram till 70-tal, men i samtliga exempel är trädgårdarna eller odlingslotterna som det rör sig om, anlagda på 1970-80-talet, som ett led i en förbättringsåtgärd. Lotterna är i jämförelse med den förra gruppens trädgårdar mycket små, från 12 till 60 kvadratmeter. Inte i något område finns en lott per lägenhet utan ett mindre antal för dem som är intresserade.

Den tredje gruppen, "*närkoloniområden*" innehåller bara två exempel, ett närkoloniområde och en odlingspark.

Den fjärde gruppen "*bottenvåningsträdgårdar*" innehåller både äldre och yngre bostadsområden. Den lilla trädgården i direkt kontakt med lägenheten i bottenvåningen finns både som ursprunglig, som t. ex. i bostadsområdet Jakobsbergsplatsen i Västerås från tidigt 50-tal, som miljöförbättrande åtgärd i några 60-talsområden och i nyproduktionen från 1980-talet.



### **Idéskrift och forskningsrapport**

En kommentar till rapporten är naturligtvis beroende av vilket syfte författarna har med den och det är inte helt självklart hur man tolkar detta syfte. I en artikel i ett tidigare nummer av denna tidskrift (nr 2, 1991) karakteriserar Lena Jarlöv deras forskning om lägenhetsträdgårdar, som snarare "upptäckande" än som "forskning" och anger vilka frågeställningar som är intressanta.

Upptäckten av lägenhetsträdgården leder i sin tur åtminstone till två nya frågeställningar: 1) frågan om *varför* denna till synes självklara princip för organisering glömts bort eller rättare, aldrig kom att tillämpas i någon nämnvärd omfattning i Sverige, och 2) frågan om *implementeringen*, dvs hur denna upptäckt ska kunna komma till användning".

Citatet beskriver också forskargruppens förhållningssätt till lägenhetsträdgårdar som en bortglömd "självklarhet", (vars värde det inte finns någon anledning att ifrågasätta), och rapporten *Lägenhetsträdgårdar* kan ses i ljuset av den andra frågeställningen, som ett av verktygen för implementeringen. I förordet anges också att ändamålet med rapporten är att uppmuntra hyresgäster och att stimulera bostadsföretag, hus- och landskapsarkitekter till att kräva respektive använda lägenhetsträdgårdar i utemiljön. Ändå vill jag inte beteckna skriften som enbart en idéskrift, då den även behandlar teoretiska och historiska moment, utan se den som en avrapportering av ett forskningsprojekt huvudsakligen i form av en idéskrift, men med ambitionen att vara lite både och, vilket är en svår kombination.

Som idéskrift för hyresgäster, förvaltare och projektörer är rapporten innehållsrik och entusiasmerande. I ett avslutande avsnitt ges som en sammanfattning av exempelsamlingen handfasta råd kring placering, storlek och gestaltning av trädgårdarna samt något om de organisatoriska frågorna. Även i presentationerna av exemplen

berörs genomförandefrågor. Det är värdefullt, för det handlar ju lika mycket om att införa en ny verksamhet som en ny fysisk form. Både trädgårdskunskap och organisatoriska insikter är viktiga för att lotsa fram ett trädgårdsprojekt.

För praktikern är bitar av rapportens inledande avsnitt dock svårlästa, som t. ex. begreppsdiskussionen och beskrivningen av exploateringsgrad och rymlighet. Som idéskrift skulle den ha vunnit på en mera hårdhänt sällning av uppgifter och exempel och klarare strukturering av exempelsamlingen för att hjälpa praktikern att få ett grepp om det omfångsrika materialet. Tyvärr är priset en annan följd av omfånget. Med moms inräknad kostar rapporten över 400 kronor. Det är en dyr inspirationsskrift för hyresgäster som funderar på hur de kan förändra sin gård.

Som avrapportering av ett forskningsprojekt är det andra sidor som kan lyftas fram. Exempelsamlingen är en inspirerande läsning. Informationen om bostadsområdenas utemiljö som man saknar i "vanliga" arkitekturbeskrivningar ger en ny och kompletterande bild av de beskrivna bostadsmiljöerna. Som läsare hade jag dock uppskattat en mera utförlig introduktion till exempelsamlingen. Inledningsvis anges att urvalet inte har gjorts med ambition att vara representativt. Syftet har i stället varit att presentera de olika möjligheter och variationer som finns med trädgårdsidén. Någon typ av systematisk analys av företeelsens omfattning eller inriktning har man inte haft som mål att göra. Men de insikter och kunskaper som det omfattande arbetet med att leta reda på de beskrivna exemplen bör ha gett, kunde ha utgjort en förklarande referensram till presentationerna. Vad är det som presenteras? Jag blir nyfiken på omt. ex. 1980-talsområdet i Darmstadt (s. 111-114) med sin gård helt fylld av trädgårdar är unik i modernt byggande, eller om det är ett exempel utvalt bland flera och i stället kanske en livaktig trend i Tyskland?

Man kan i exempelsamlingen se att lägenhets-

trädgårdar har varit knutna till vissa typer av bebyggelse under vissa tidsperioder. Det hade också varit intressant om den historiska tillbakablicken i rapportens inledande delar haft en starkare koppling till exempelsamlingens områden, som hjälp att karaktärisera dem utifrån ett historiskt perspektiv.

Det är en god ambition att utveckla användbara beteckningar för olika typer av lägenhetsträdgårdar. Som ett led i denna uppgift försöker författarna definiera det mångtydiga begreppet "trädgård", ett ord med förankring i både fack- och vardagsspråk. Det är detta åtagande som leder till att jag tyvärr uppfattar delar av begreppsdiskussionen som nog mera problematisk än till hjälp i sammanhanget. Detta gäller särskilt för beteckningen "lägenhetsträdgård i huvudsak avsedd för grönsaksodling" som introduceras för det man vanligen kallar odlingslott. Men "*lägenhetsträdgården i huvudsak avsedd för grönsaksodling*" (odlingslotten), uppfyller inte kriterierna för deras trädgårdsdefinition. Med andra ord är inte odlingslotten en trädgård fast den kallas för det. Dessutom odlas det inte bara grönsaker utan också en hel del blommor på dessa jordplättar. Varför inte då behålla beteckningen odlingslott, som de flesta känner till.

### **Lägenhetsträdgårdar då och nu**

En central fråga som läsningen av rapporten väcker, är hur den historiska förebilden med lägenhetsträdgårdar stämmer överens med aktuella livsmönster i dag, hur den så att säga acklimatiserar sig vid förflyttningen i tid. Trädgårdarnas funktion *nu* är naturligtvis annorlunda än då. Man behöver inte odla på gården för att få mat på bordet. Utan ett tvingande försörjningssyfte gör man naturligtvis andra prioriteringar av gårdens funktioner. Författarna påpekar också att lägenhetsträdgårdar i dag har andra relevanta dimensioner och analyserar och argumenterar för dessa i den inledande delen av rapporten. Lägenhetsträd-

gårdarna kan ha betydelse för den enskildes hälsa och välbefinnande, vara ett medel till att uppnå sociala kontakter, vara ett sätt att hålla tradition och kunskap levande och ge en möjlighet att kunna odla egen (giftfri) mat. Vackrare omgivning och billigare skötsel är argument som inte bara berör den enskilde odlaren.

Argumentationen för lägenhetsträdgårdar står sig bra utan det kvantitativa resonemanget, baserat på en beräkning av det "otillfredsställda trädgårdsintressets" omfattning. Beräkningen bygger på en något diskutabel ombearbetning av statistik från en studie av fritidsodlingens omfattning i Sverige (Janssens, Skage & Sundell, 1985). Lågt räknat skulle det finnas ett "behov" av 127 500 nya trädgårdar i Sverige. Det är en svårbedömd siffra, som grundas på ett värde, tagen ur ett vidare sammanhang än vad den sedan används till.

### **Enskilt kontra gemensamt på gården**

Ett grundläggande drag i modellen med lägenhetsträdgårdar är att delar av (eller hela) flerbostadshusgården utnyttjas enskilt, "privatiseras". Denna syn på hur gården kan användas måste man betrakta som ett klart trendbrott i förhållande till synen på flerbostadshusgården under 1960-70-talen. Då utformades utemiljön enbart för ett kollektivt utnyttjande. Med de stilideal som präglade miljonprogrammets utemiljö ansågs inte heller trädgårdskulturen passa in i bostadsområdenas storskaliga offentliga miljö. De boendes inflytande över den gemensamma miljön var också som regel obefintligt.

Genom att ta vara på de boendes kreativitet och arbetsinsatser ges helt nya förutsättningar för gårdens användning och utformning. I modellen finns naturligtvis en konflikt mellan det enskilda och det gemensamma inbyggd, ett motsatsförhållande som måste balanseras. I de flesta svenska exemplen är det enbart mindre delar av gårdarna som upptas av lägenhetsträdgårdar. Det förekom-

mer då områden där trädgårdarna ser tillfälliga ut och ger intrycket av att vara en halvhjärtad satsning ingen riktigt trott på. De tillför då inte utemiljön den starka trädgårdskaraktär som bl. a. de tyska exemplen visar. Försiktigheten kan man se både som en osäkerhet över något nytt och som en avvägning mellan de enskilda och de gemensamma ytorna. Ibland har det inte funnits någon egentlig anledning att begränsa trädgårdarna. Osäkerheten har lett till överblivna oanvändbara och skötselovänliga gräsremsor som borde ha ingått i trädgårdarna. I andra fall har försiktigheten varit motiverad.

Det motsatta förhållandet, att huvuddelen av gården utgörs av trädgårdar, kan innebära en konflikt mellan dem som har en trädgård och dem som inte har någon. I exempelsamlingen visas områden, där huvuddelen av gården är uppstyckad och gemensam mark är ett minimum. På sidan 65 berättar en kvinna att hon fått vänta i nio år på en av de få och mycket eftertraktade trädgårdarna på sin gård i bostadsområdet "Den sønderjyske by" i Köpenhamn!

Ett annat motsatsförhållande finns mellan barnens behov av utrymme, utmaningar och möjligheter att få upptäcka sin värld mera handgripligt och de vuxnas intresse av en vårdad och vacker trädgårdstäppa. Dessa konflikter blir starkare ju mera trångt bostadsområdet är.

### **Lägenhetsträdgårdar ett intressant tillskott**

I förordet beskriver författarna syftet med rapporten:

"att uppmuntra de boende i flerbostadshus att kräva trädgårdar och att stimulera bostadsföretag, hus- och landskapsarkitekter m fl, att ta tillvara de oändliga, slumrande möjligheter som finns att förse de trädgårdslösa med trädgårdar".

Och som en förstärkning av budskapet följer: "att det inte bara går, det kommer att löna sig!" (min kursivering).

Utan att alltför mycket hänga upp sig på enstaka ordval kan man fråga sig, vad "löna sig" syftar på. Den av många enskilt skötta gården erbjuder förvisso en väg att sänka underhållskostnaderna. Ju större del av gården som blir trädgårdar desto billigare blir det. Men omställningen är inte gratis om trädgårdarna skall inordnas i en arkitektonisk form, omges av häckar och grusgångar.

Men författarna menar säkert att lönsamheten gäller mera mänskliga värden, som att utemiljön kan bli till större glädje och göra bostadsområdet mera trivsamt. Rapportens budskap att stimulera till en ökad användning av lägenhetsträdgårdar framförs med stor entusiasm. En entusiasm som i vissa stycken skulle kunna balanseras av ett tydligare problematiserande. Det finns ju också andra modeller än lägenhetsträdgårdar som ger ett ökat inflytande över utemiljön och andra möjligheter för hyresgästerna att vara kreativa i sin boendemiljö, utomhus. Hyresgäster kan också ta över en ökad del av skötseln av utemiljön utan att gårdarna styckas upp.

Det senast sagda är inte en invändning mot rapportens budskap, utan en kommentar till hur budskapet förmedlas. *Lägenhetsträdgårdar* tillför en stor portion vitaliserande "nygammalt tänkande" till en förhoppningsvis ständigt pågående diskussion om vad som är kvaliteter i boendet och hur vi kan uppnå dem.

Eva Kristensson  
SIB, Lund

### **Referenser**

- Janssens, J., Skage; O. R., Sundell, H.: "Trädgårdsodling som fritidssysselsättning", *Stad och land* nr 42, Alnarp 1985.
- Jarlöv, L.: "Lägenhetsträdgårdar – en återupptäckt princip att arrangera flerfamiljshusens utemiljö", *Tidskrift för Arkitekturforskning*, volym 4, nr 2, 1991.

---

## Abstracts från doktorsavhandlingar

Magnus Mörck:  
**Life-styles and Housing-Careers  
of the Big City. An ethnological study  
of Gothenburg in the 80s.**

(Swedish text with summary in English) Göteborg, 1991.

This is an ethnological study of urban living in the general context of class and life-cycle in the city of Gothenburg, Sweden. The life- and housing-careers of three different groups are traced through biographical interviews with one hundred people aged between 25 and 35: working-class people (employees of factories or supermarkets of the suburbs), local public servants and civil engineers and economists working for various industrial enterprises and financial institutes.

In emphasising culture and class, the theoretical framework of this study is close to the so-called "Birmingham-school". Another source of inspiration are the concepts of cultural and economic capital developed by Pierre Bourdieu. Having time, education but being economically weak, the public officials have developed a life-style of bohemian content. The professionals of the private sector have high wages, but little freetime and so tend to identify themselves with more traditional middle-class values. The public servants live in rented flats off old style wooden houses (formerly occupied by the working class) that are scarce but cheap. The professionals more often own their homes that are expensive but generally lack in cultural distinction. The homes of the workers in public apartment buildings lack any kind of distinction. On the other hand their life-style often represents an

active exploitation of the resources derived from strong local attachment – relatives or friends from the childhood living close by and taking a job in the vicinity.

Housing-careers are examined as rituals structuring life under the conditions of modernity, a perspective derived from the consumption studies by Mary Douglas. Peter Bergers conceptual scheme of modernity is also used as a point of reference: the weakness of religion and ideology results in the growth of an individualized mode of consciousness. An expression of this is the way of defining one's identity through a "life-plan". The housing-career is placed in this context. The main point of the analysis is to show how different groups make very different uses of living in terms of the definition of identity. Professionals of the private sector concentrate on work and so have a more instrumental attitude to the home. The life-cycle is marked by many different kinds of living. The public servants try to remain in those areas of the city dominated by their kind in order to keep social networks intact. The workers tend to remain in public housing where they grew up. They would prefer to own single-family houses, but low wages makes this difficult. Since the youth of these people in the 70s, the cost of single-family housing in Gothenburg has soared. As the workplace does not offer any important values of self-realization, changes for the worse on the housing market to some extent colour their world-view negatively.

*Keywords:* class, life cycle, life-style, housing-careers, occupational, culture, modernity, cultural and economic capital, gentrification.

Jan Åke Granath:  
**Architecture, Technology and Human Factors.  
Design in a Socio-Technical Context.**  
Göteborg, 1991.

My main purpose in this thesis is to discuss a model of design and a partly new role for the practitioner in design work. My thinking along these lines has three main components: integration of knowledge, reflection in the situation, and dialogue among the actors.

The thesis examines several cases in which I have taken active part: principally the design of the Volvo Uddevalla final assembly plant and the redesign and renovation of the Volvo Torslanda plant, but also the design of a factory for Hasselblad camera, a musical theatre building, and a newspaper plant.

I discuss the work in terms of criteria of technical rationality and reflective behaviour, respectively, describing in some detail how integration, reflection, and critical dialogue between actors with widely different backgrounds developed in work around three-dimensional models in the Uddevalla project.

My work has followed a socio-technical approach to designing production systems. That is, technical and organizational methods are applied to fulfil workers' physical, social and psychological needs as well as the technical requirements of production.

Analysis of the case studies indicates the need for new and different professional roles on the part of actors participating in the early phases of the design process, particularly in cases where the problem is loosely formulated and solutions must be sought outside the professional's knowledge repertoire.

Integrated design work calls for the development of two kinds of skills: All participants should develop a capacity for reflection in the situation and develop a grasp of design problem at hand so as to be able to discuss it critically with practitioners

in other fields. Secondly, actors must strive to increase their own specialized knowledge. Architects, for example, are responsible for the organization, construction and appearance of the building, as well as its effects and use. Refinement of architects' visualizing and communicative skills can furthermore facilitate reflection and dialogue in design processes.

Developing both these areas of knowledge is probably difficult for all but a few practising architects and research architects. This speaks for collaboration among different kinds of professionals in design projects of a complex nature.

*Key words:* Architecture, design-theory, socio-technique, human factors.

Marianne Liedholm:  
**Tenant influence and participation  
as phenomenon and process.**

Lund, 1991.

In this thesis analysis is made of people's interest in and actual opportunities for participating in and affecting in the society through collective action. This subject is discussed in the context of tenants participation – and the development process that such participation generates. The tenant participation analyzed here concerns public housing. Participation in decision-making in a housing cooperative area has been analyzed as a comparison.

The issue of power and influence is penetrated both from a global and a local perspective. The importance of community for collective action is emphasized as well as collective action's importance for community. Statements like "It can't be done", and "I believe in this to 100 %" give a hint of the different views of tenant participation and the conditions for it. The importance of time, information and communication is thoroughly discussed

as well as the importance of good leaders. Contentment as a factor which leads to passivity is analyzed. Latent participation is pointed to as an existing phenomenon that gives support to collective operations, at the same time as it is a risk. "Model power" is the form of power pointed out as desirable. The importance of "weak ties" is put forward.

The empirical material primarily consists of in-depth interviews. 301 interviews have been carried out during the years 1981-1989. The majority of those interviewed are residents, but regional managers and care-taking personnel in the pertinent housing areas have also been interviewed, as well as the management of the housing companies included in the study. Among those interviewed are also the representatives in the Tenants Association who have responsibility for the housing areas in question.

*Key words:* Tenant democracy, tenant participation, tenant influence, collective action, management, public housing, social rented housing, agent and structure, community, neighbourhood life, social networks, strong and weak ties, in-depth interviews.

## Rättelse

På grund av ett missöde saknade Magnus Rönnns artikel "Att återföra erfarenheter till projekteringsprocessen" i nr 4, 1991 tre tabeller. Dessa skulle ha varit på sidorna 142-143 i det aktuella numret. Vi återger därför ett längre stycke ur artikeln, denna gång med tabellerna.

Så över till resultatredovisningen. Underhållspersonalen har besvarat enkätfrågorna på följande sätt:

	Fas	Rep	Hant	Tjänst	Antal	%
Ej svar	1	0	0	2	3	2
Ja, i stor utsträckning	1	1	1	5	8	5
Ja, i någon mån	16	6	6	13	41	27
Nej, knappast	20	15	23	4	62	40
Nej, absolut inte	10	15	12	4	41	26
Summa:	48	37	42	28	155	100

Tabell 1:1 visar underhållspersonalens deltagande i planeringen av ny- och ombyggnader. Det är totalt 31 procent av fastighetsförvaltarnas underhållspersonal som anger att man i någon mån eller i stor utsträckning deltar i byggandet. Störst är medverkan från underhållstjänstemännens sida. Bland denna grupp deltar en majoritet i byggprojektet. Av tabellen framgår att 18 av 28 underhållstjänstemän svarar ja på frågan om deltagande i planeringen av ny- och ombyggnader i kommunen.

	Fas	Rep	Hant	Tjänst	Antal	%
Ej svar	5	2	0	1	8	5
Ja, i stor utsträckning	3	1	1	3	8	5
Ja, i någon mån	15	10	9	13	47	31
Nej, knappast	16	13	27	8	64	41
Nej, absolut inte	9	11	5	3	28	18
Summa:	48	37	42	28	155	100

Tabell 1:2 visar underhållspersonalens syn på frågan om D/U-erfarenheter styr byggandet. Sammanlagt 35 procent menar att så är fallet – antingen i någon mån eller i stor utsträckning – vid utformningen av nya kommunala byggnader. Åter visar det sig att fastighetsförvaltarnas underhållstjänstemän har ett annat svarsmönster än övrig underhållspersonal. Denna gång är det 16 av 28 underhållstjänstemän som svarar ja på frågan om

D/U-erfarenheter används för att styra utformningen av nya kommunala byggnader.

Tabell 1:3 D/U-erfarenheter vid inköp/installering

	Fas	Rep	Hant	Tjänst	Antal	%
Ej svar	5	0	2	0	7	5
Ja, i stor utsträckning	7	6	7	11	31	20
Ja, i någon mån	22	13	18	11	64	41
Nej, knappast	9	11	11	5	36	23
Nej, absolut inte	5	7	4	1	17	11
Summa:	48	37	42	28	155	100

Tabell 1:3 visar underhållspersonalens uppfattning i fråga om användningen av D/U-erfarenheter vid inköp och installering av teknisk utrustning. Enligt enkäten anger en majoritet av fastighetsförvaltarnas underhållspersonal att deras kunskaper i någon mån eller stor utsträckning kommer till praktisk nytta. Det är sammanlagt 61 procent som svarar ja på frågan om D/U-erfarenheter används vid inköp och installering av teknisk utrustning i kommunala byggnader. I detta fall fungerar således erfarenhetsåterföringen uppenbarligen mer omfattande och bättre än vid planeringen av ny- och ombyggnader.

Även om det finns åtskilliga kritiska synpunkter bland underhållspersonalen tyder resultatet på en strävan hos förvaltarna att återföra D/U-erfarenheter. Samtidigt kan noteras att det finns många brister i byggnadsutformningen. Det märks särskilt tydligt i underhållspersonalens svar på frågor om deras fysiska arbetsmiljö. Enligt min mening finns det mycket starka skäl till att bygga upp och vidareutveckla en bred forskning som fokuserar intresset på återföring av D/U-erfarenheter till projekteringsprocessen. Givetvis skall arbetsmiljön för underhållspersonalen ingå i denna forskningsinriktning. Inom FoU-området behövs såväl metodutveckling som praktiskt inriktade försök i full skala och utvärderingar av genomförda byggprojekt.

## Nyheter & Notiser

### **Internationell konferens om projekterings teorier och metoder (International Conference on Theories and Methods of Design)**

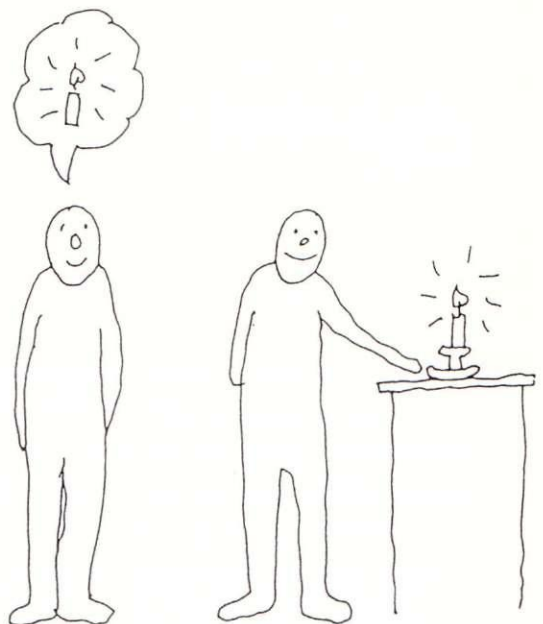
*13-15 maj 1992 • Chalmers tekniska högskola  
Sektionen för Arkitektur • Avdelningen för Projekteringsmetodik*

#### **Bakgrund**

Under 1980-talet har forskningen inom ämnesområdet Projekterings teorier och metoder varit mycket intensiv, och frambringat många uppmärksammade resultat. Detta gäller framför allt ämnets ursprungsländer, USA, England och Skottland. Orsaken till den dynamiska utvecklingen är framför allt den genomgripande datoriseringen av byggsektorn, något som skapat ett stort behov av explicita teorier och vetenskapligt underbyggda kunskaper om projekterings villkor, struktur, begrepp och metoder. Det som under 1980-talet kommit att stå i centrum för forskarnas intresse inom detta område, är kunskaps-, informations- och kompetensfrågorna, som blir speciellt betydelsefulla i samband med införandet av ny informationsteknologi.

Detta får emellertid inte tolkas som att forskningen inom ämnesområdet Projekterings teorier och metoder enbart sysslar med analyser och beskrivningar av datoriseringens villkor och förutsättningar. Byggandets metodproblem är nära knutna till teknik, kultur och sociala villkor. Av

speciellt intresse är utvecklingen av metoder för estetisk, teknisk och funktionell samordning av olika specialistinsatser inom ramen för projektorganisationer. En kritisk analys av olika utformningsprocesser är därför centrala i detta forskningsarbete.



De forskningsteman som kommer att presenteras i konferensen är bland andra följande:

- Projekteringens kunskaps- och kompetensfrågor
- Projekteringens teorier och metoder
- Visualisering
- Utvärdering av projekteringsprocesser
- Nya metoder och redskap
- Projektering och brukarinflytande.

### **Syfte och nyttiggörande**

Konferensen riktar sig till forskarsamhället samt konsult-, bygg- och förvaltningsföretag. Konferensen syftar till:

- Att tillföra det svenska forskarsamhället kunskap och information om den teori- och metodutveckling som pågår vid olika FoU-centra i USA, England och Skottland;
- Att tillföra den svenska arkitekturdebatten kunskaper och idéer av värde även för den praktiska yrkesverksamheten;
- Att medverka till skapandet av nätverk mellan svenska forskare och kolleger i andra länder.

Konferensens syfte och innehåll ansluter också på ett självklart sätt till den verksamhet inom IT-Byggt (Informationsteknologi för byggande och förvaltning), som nyligen inletts på A- och V-sektionerna vid KTH, CTH och LTH.

### **Genomförande**

Konferensen kommer att omfatta tre dagar, 13-15 maj, och förläggas till Chalmers tekniska högskola i Göteborg. Inbjudna att föreläsa är bland andra Donald Schön och Colin Clipson, USA, samt Nigel Cross och Thomas Marcus, UK.

Konferensspråket är engelska.

På den första konferensdagens kväll ordnas en fest i A-huset på CTH. På andra konferensdagens kväll anordnas en rundtur i Klippans kulturresevat. Efteråt anordnas en gemensam middag i områdets.

### **Medverkande/ansvariga**

Ansvariga för konferensens innehåll och genomförande är Hans Nordenström och Örjan Wikforss, CTH, Jan Ahlin, LTH, samt Olle Wählström, KTH. I referensgruppen ingår också Britt Olofsdotter, BFR, och Hanne Lindencrona, ArkFort. I övrigt medverkar Lars-Göran Bergqvist, Magnus Rönn, och Lars Jadelius, CTH. Som konferenssekreterare fungerar Jerker Lundequist, KTH och Reza Kazemian, CTH.

Konferensen finansieras av Byggforskningsrådet.

### **Konferensavgifter**

Enskilda forskare och praktiker betalar 500 kr; företag 1 000 kr (detta berättigar till tre deltagarplatser); doktorander och andra studenter 100 kr. Dokumentation, konferensprogram m.m. ingår i avgiften. Middagar (onsdag och torsdag) kostar 200 kr/st. Luncher (onsdag, torsdag och fredag) kostar 75 kr/st.

### **Anmälan**

Om du är intresserad av att delta i konferensen, betala inte i förväg utan ring eller skriv till en av konferensens sekreterare. Vi kommer att skicka dig dokumentation, inbetalningskort samt anmälningsblankett. *Bindande anmälan* skall vara oss tillhanda den 2 maj 1992.

Jerker Lundequist

Projekteringsmetodik, KTH-A

S-100 44 Stockholm.

Tel + 46 8 790 79 37,

telefax + 46 8 790 85 39

eller

Reza Kazemian

Projekteringsmetodik, CTH-A

S-412 96 Göteborg.

Tel. + 46 31 722355,

telefax + 46 31 722371.



---

## **"The Ancient Home and the Modern Internationalized Home: Dwelling in Scandinavia"**

*Symposium at the University of Trondheim  
August 20-23, 1992.*

### **Call for papers**

The intention of this symposium is that through the discussion of the home as a cultural concept from different cultures and time periods, an interesting exchange of ideas will be created between archaeologists, anthropologists, sociologists, geographers, psychologists and architects. *The home* can fruitfully be seen as both an object for study in its own right and as the starting point for a methodology on the study of local human habitations.

The scientific goals of the symposium are therefore twofold:

- To address theoretical and methodological issues for the study of the home from different perspectives, and
- To use the example of the northwest European home phenomenon as a starting point for investigations into the ontological nature of home and comparative analysis to other domestic cultures.

The theme for submissions on each day will be as follows:

1. *Methods and theories for the analysis of the home.*
2. *The home and personal identity.*
3. *The home as cultural expression.*

Suggested questions to be addressed are as follows:

- Is it possible for us to create better settlements by studying the home in a more 'primitive' state?
- Are our attitudes and actions toward nature related to society's concept of the home?

- What can we learn from the study of the home concept in a regional or global context?
- Is the Scandinavian concept of home a worthwhile object of study for the understanding of our relationship to the house and landscape?
- How can studies of specific cultural phenomenon such as the home, help us to develop methodologies and theories for humanistic research in architecture?

We encourage a wide range of submission formats from articles to workshops, board games, slide shows, exhibitions, case studies, projects. The official language of the symposium is English.

*Preliminary registrations and abstracts:*

March 6, 1992.

*Notice of acceptance sent:*

April 15, 1992.

*Registration fee with complete papers:*

May 15, 1992.

The fee for the 3 day symposium is 2 000 Norwegian kroner.

### **Please contact:**

*David N. Benjamin* or prof. *Tore Brantenberg*  
Division for Architectural Design  
The Norwegian Institute of Technology  
N-7034 Trondheim, Norway.  
Tel. + 47 7 595050,  
telefax + 47 7 595094.

### Granskare i detta nummer

- Ulla Björnberg*, docent i sociologi vid GU;  
*Christian Burman*, filosof, forskare vid Åbo Akademi;  
*Bertil Egerö*, fil. lic., forskare vid SIB, Lund;  
*Marianne Gullestad*, socialantropolog, forskare vid Norsk Senter for Barneforskning, Trondheim;  
*Gun Hallberg*, docent i byggnadsfunktionslära, KTH;  
*Jan Henriksson*, professor i arkitektur, KTH;  
*Lars Jadelius*, docent, projekteringsmetodik, CTH;  
*Björn Linn*, professor i arkitekturens teori och historia, CTH;  
*Jerker Lundequist*, docent i projekteringsmetodik, KTH;  
*Anja Kervanto Nevanlinna*, tekn. lic., forskare vid Arkitektursektionen, TKK, Helsingfors;
- Tore Nordenstam*, professor i filosofi vid universitetet i Bergen;  
*Siri Nørve*, socialpsykolog, forskare vid Norges Byggeforskningsinstitutt, Oslo;  
*Terttu Pakarinen*, arkitekt, docent vid Arkitektursektionen, TKK, Helsingfors;  
*Christina Redvall*, tekn. lic., forskare vid inst. för arkitektur, CTH;  
*Dick Urban Vestbro*, docent i byggnadsfunktionslära, KTH;  
*Finn Werne*, docent, formlära, CTH;  
*Tomas Wikström*, forskare vid inst. för byggnadsfunktionslära, LTH;  
*Fredrik Wulz*, docent i stadsbyggnad, KTH;  
*Eva Öresjö*, fil. dr, forskare vid inst. för byggnadsfunktionslära, LTH.

---

### Kommande nummer av Nordisk Arkitekturforskning

- Vol. 5, No 2, 1992, tema "Arkitekturforskning i Norden". Temareaktion: Kerstin Barup, Finn Werne & Ebbe Hædersdal. Beräknad utgivning: juni 1992.
- Vol. 5, No 3, 1992, arkitekturteori m.m.
- Vol. 5, No 4, 1992, tema "Bebyggelsevård". Temareaktion: Boris Schönbeck, Ola Wetterberg & Solveig Schulz.
- Vol. 6, No 1, 1993, tema "Designteori – Bill Hillier, Schön m. fl." Ansvarig temareaktion: Björn Klarqvist, Reza Kazemian m. fl.
- Ytterligare tema som föreslagits är "Bostad & förvaltning".
- Kontakta redaktionen om Du är intresserad av att medverka. Även artiklar utanför det aktuella temat är välkomna.

Nu på Wikens förlag - den rikt illustrerade praktboken om

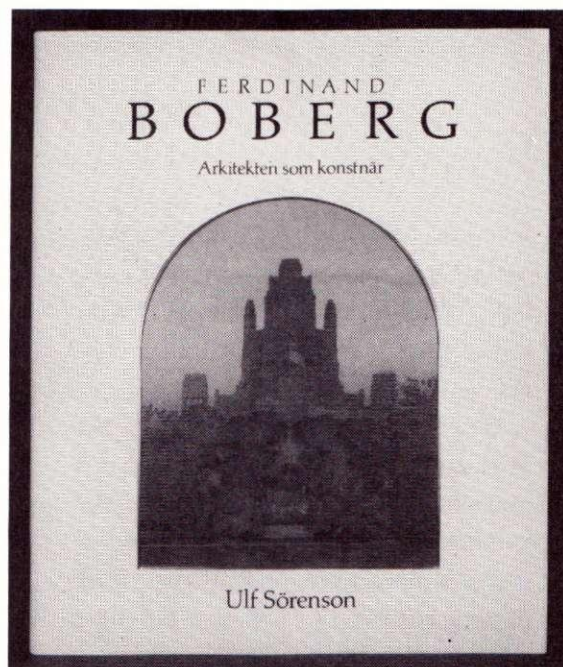
# FERDINAND BOBERG

av Ulf Sörenson (272 sid).

Du kan köpa den för specialpriset 339 kronor plus porto 29:90.  
Cirkapris i bokhandeln 442 kronor.

I svensk arkitekturhistoria intar Ferdinand Boberg, 1860-1946, en unik position. Hans brandstation i Gävle och Stockholms elverk inleder det moderna genombrottet. Han bröt med 1800-talets stilarkitektur och skapade verk som Centralposthusen i Stockholm och Malmö, Rosenbad, LO-borgen, NK, utställningsbyggnaderna i Stockholm, Paris och Malmö. Därtill ritade han några av tidens mest kända villor: prins Eugens Waldemarsudde och Thielska galleriet.

I **Ferdinand Boberg – Arkitekten som konstnär** presenteras för första gången hans verk och person. Där är resorna, mötet med de för art nouveau-rörelsen avgörande strömningarna i Europa och sökandet efter ett nytt formspråk. Vi följer hans byggnaders framväxt ur ett rikt arkitektur- och kulturhistoriskt perspektiv fram till nationalromantikerna och striden om Nobelhuset, över till Ferdinand Bobergs nya karriär som nedtecknare av svensk byggnadstradition i "Svenska Bilder". Boken utkommer lagom till Arkitekturmuseets stora Bobergutställning i Stockholm (14 mars – 24 maj 1992). Boken är på drygt 270 sidor och är illustrerad med ungefär lika många ritningar och fotografier i färg och svartvitt.



## SVARSKORT

Ja tack, jag vill köpa ..... ex av  
**Ferdinand Boberg – Arkitekten som konstnär**  
till det förmånliga priset 339:- plus porto 29:90.

År Mån Dag Nr  
|\_| |\_| |\_| |\_| |\_| |\_| |\_| |\_| |\_| |\_|  
Personnummer

Namn \_\_\_\_\_

Adress \_\_\_\_\_

Postnr/Ort \_\_\_\_\_

Var vänlig texta

10-JVT 05

Frankeras ej  
WIKEN  
betalar  
portot

Förlags AB Wiken  
Att: Eva Nielsen

### Svarspost

Kundnummer 250 161 900  
263 80 Höganäs



**Kvinnovetenskaplig tidskrift** är en tvärvetenskaplig tidskrift för teori, debatt och information om kvinnoforskning. Den introducerar och bevakar aktuell, internationell och nordisk kvinnoforskning.

De senaste numren av tidskriften har bl a handlat om välfärd, teologi, språk och sexualitet. Kommande nummer behandlar kvinnokroppen, konst, EG m m, m m.

**Prenumerera** genom att sätta in 170 skr på postgiro 88 41 78-5 och ange från vilket nummer prenumerationen ska gälla.

Kvinnovetenskaplig tidskrift  
Kungsgatan 95  
903 31 Umeå  
Tel 090-13 55 90

***Kvinnovetenskaplig  
tidskrift***

## STÖD ESTLAND!

Arkitekturförskolan i Tallinn bygger upp sitt bibliotek och vädjar om bidrag från svenska arkitekturforskare om avhandlingar och andra publikationer inom området, på svenska med engelsk sammanfattning eller på engelska eller något annat världsspråk.

Bidragen skall sändas till:

School of Architecture  
Tallinn Art University  
Tartu mnt 1  
Tallinn 200105  
ESTONIA.

## CONSTRUCTION BEYOND 2000 – FUTURE OF CONSTRUCTION – CONSTRUCTION OF THE FUTURE

First international symposium of  
CIB working commission W82:  
Future studies in construction

June 15-18, 1992  
Espoo, Finland

Secretariat:

Mrs. *Sirkka Heinonen* (secretary general)  
Senior research scientist Mr. *Pekka Huovila*  
Technical Research Centre of Finland  
Laboratory of Urban Planning  
and Building Design  
Itätuulenkujä 11  
SF-02100 ESPOO, Finland  
Phone +358-0-4561  
Telefax +358-0-464174  
Telex 122972 vtt ha sf



# Doktorandtjänster

Arkitektursektionen, Chalmers Tekniska Högskola

Ett antal doktorandtjänster vid Arkitektursektionen är till ansökan lediga för tillsättning 1 juli 1992 eller senare under hösten.

För att kunna söka doktorandtjänst krävs att Du är antagen som forskarstuderande eller har behörighet att bli antagen som forskarstuderande, dvs har arkitektexamen eller motsvarande kompetens. Doktorandtjänsterna inrättas på heltid. De skall leda till licentiat- eller doktorsexamen. Första förordnandet är normalt ett år. Om forskarutbildningsstudierna går bra förlängs förordnandet. Doktorandtjänst omfattar 67% tid för egna forskarutbildningsstudier och 33 % tid för grundutbildning, institutionsarbete, externfinansierad forskning el likn. Du har rätt att bedriva egna studier i sammanlagt högst 48 månader, dvs. tjänsten kan upprätthållas i sex år.

Sektionen omfattar fyra institutioner.

De aktuella tjänsterna avses få följande placering:

1-2 doktorandtjänster på institutionen för Arkitektur, som omfattar ämnena:

- Bostadsplanering
- Byggnadsplanering
- Industriplanering

Upplysningar: Sten Gromark, tel: 772 23 38

1 doktorandtjänst (tillsättning tidigast 1 oktober) på institutionen för Arkitekturhistoria, som omfattar ämnena:

- Arkitekturs teori och historia
- Bebyggelsevård

Upplysningar: Boris Schönbeck, tel: 772 24 42

1-2 doktorandtjänster på institutionen för Form & Teknik, som omfattar ämnena:

- Byggnadsaerodynamik
- Byggnadskonstruktion
- Datorstödd projektering och visualisering
- Formlära
- Husbyggnad
- Projekteringsmetodik

Upplysningar: Bror Stawe, tel: 772 23 80

1 doktorandtjänst på institutionen för Stadsbyggnad, som omfattar ämnena:

- Stadsbyggnad
- Trafikplanering

Upplysningar: Björn Klarqvist, tel: 772 24 23

På doktorandtjänst förordnas den som bedöms bäst kunna tillgodogöra sig forskarutbildning. Prövning, prioritering och förordnande sker på respektive institution.

CTH:s nuvarande lönesättning för doktorander är en "lönestege" med fem nivåer; för närvarande från 12 023 kr/mån till 15 355 kr/mån.

Inskrivna forskarstuderande skall till ansökan bifoga individuell studieplan och förteckning av studieprestationer hittills. Nya sökande skall bifoga personuppgifter, betyg från utbildning och praktik, beskrivning av intresseinriktning samt de uppgifter i övrigt som kan vara av intresse för tjänsten.

Ytterligare upplysningar om tjänsterna lämnas av sektionens prodekanus Jan Paulsson, tel: 772 24 59 och personalhandläggare Inga-Britt Holmdahl, tel: 772 24 08

Ansökan skickas till: Rektorsämbetet, Chalmers Tekniska Högskola, 412 96 Göteborg

Den skall ha inkommit till registrator senast 1992-05-06.