

Thomas A. Markus:
Buildings and Power
Freedom and Control in the Origin
of Modern Building Types
 Routledge, London and New York, 1993

Efter många års forskning och skrivande kom i höstas Thomas A. Markus' bok *Buildings and Power* slutligen ut på det engelska förlaget Routledge. Markus är numera professor emeritus vid universitetet i Strathclyde, Glasgow. Tidigare har han arbetat runt om i världen både som praktiserande arkitekt och som lärare. Det är således på en bred erfarenhet av arkitekturkretsens nutida samhälleliga villkor som han i boken griper sig an frågor kring historia, byggd form, rumslighet, makt och samhälle. I nordiskt sammanhang kan det inledningsvis också vara av intresse att nämna att Markus under en halvårsperiod 1992–93 innehade jubileumsprofessuren på Chalmers A-sektion, Göteborg. Markus var också en av temaredaktörerna för det nummer av *Nordisk Arkitekturforskning* (1993:2) som behandlade Space Syntax Analysis. Under hans tid på Chalmers planerades också ett nu igångsatt projekt under titeln "Building Performance", med tillämpning på industribyggnader. Detta tvärvetenskapliga projekt genomförs under medverkan av bl. a. arkitekter, kulturgeografer, ekonomer och psykologer.

Buildings and Power har underrubriken *Freedom and Control in the Origin of Modern Building Types*. I introduktionen skriver Markus att boken främst behandlar perioden 1750–1850 – upplysningens och revolutionernas århundrade (de amerikanska, franska och industriella). Men trots detta syftar Markus till något annat än, eller

något betydligt mer än att "bara" skriva arkitekturhistoria. I en väsentlig passage skriver Markus:

This is not a history book but the tools are developed in the context of a critical period – the Enlightenment and the first Industrial Revolution. If they work in this familiar testbed they might serve for a better understanding of what we design, build, use, read and write today (s. xix).

Här framgår att perioden 1750–1850 för Markus egentligen bara är en empirisk instans för att pröva ett sätt att studera arkitektur. Perioden *i sig* är inte av primärt intresse, men den är ändå inte slumpmässigt vald – Markus menar att den är av särskilt intresse *för oss* eftersom den situation vi idag står inför hänger samman med den utdragna historiska brytpunkt som perioden avgränsar. Det är samtidigt uppenbart att Markus med formuleringen "what we design, build, use, read and write today" ger sitt arbete en absolut central betydelse för i princip all verksamhet idag, såväl praktisk som intellektuell, som har med arkitektur och byggande att göra. Det skulle i så fall beröra alltifrån konception och gestaltningsprocess oavsett eventuell tredimensionell realisering i full skala; över själva uppförandeprocessen; liksom praktiskt och symboliskt användande med kontinuerliga underhandstolkningar; till efterhandstolkningar i form av skrift, som explicitgjort vetande i olika grader av tidsavstånd, t. ex. arkitekturkritik och arkitekturhistoria. Jag återkommer avslutningsvis till detta.

Disposition och grafisk form

Hur går då Markus till väga för att i text uttrycka ett vetande med sådan aktualitet och rele-

vans? *Buildings and Power* är disponerad i fem delar, den första utgörs av knappt fyrtio sidor under rubriken *Some Underlying Ideas*, den sista utgörs av två(!) sidor *Concluding Remarks*. Däremellan återfinns bokens tyngdpunkt, nästan trehundra sidor uppdelade under de tre huvudrubrikerna *Buildings and People*; *Buildings and Knowledge* respektive *Buildings and Things*. Som framgår av dessa tre rubriker behandlas här byggnader av olika slag och för olika ändamål. De här tre delarna är i sin tur indelade i mindre kapitel, i vilka specifika byggnadstyper i detalj undersöks och diskuteras med avseende på hur makt och andra sociala relationer, liksom hierarkier, präglas av rumssamband och planorganisation. Men innan jag går vidare med en närmare diskussion av innehåll och bakomliggande idéer i *Buildings and Power*, kan det vara av intresse att nämna några ord om bokens grafiska form – det vi stöter på bläddrande i dess egen föremålsliga rumslighet. Boken har relativt stort format (h27,5 x b21,5 cm) och omfattar 340 sidor, vilket medger en mycket stor mängd väl disponerade och tydliga illustrationer (mer än 260 st.). Den största delen illustrationer utgörs av reproduktioner av främst olika slags arkitekturbilder – konstverk, ritningar, illustrationer m. m., från de studerade byggnadernas ursprungstid, dvs. främst perioden från 1750 till 1850. Här återfinns arkitekturritade perspektiv, fasader, sektioner och planer, liksom illustratörers bilder – från utställningar, stadshistoriska verk, tidskrifter, politiska förslag och utredningar m. m. – i form av t. ex. interiörer och vyer baserade på det till synes oskuldsfulla renässanscentralperspektivet och *veduta*-traditionen från Venedig. I vissa bilder lägger man först bara märke till att människor avbildas, för att sedan inse att det för Markus snarare rör sig om illustrationer av former för rumslig disciplinering och kontroll av människor. Utöver dessa ritningar och illustrationer från tiden, tillkommer en stor mängd nyritade planer som visar rumsliga relationer i diskuterade byggnader, samt ett mindre antal fotografier. Boken kännetecknas i sin helhet av en

omsorgsfull typografi och en mycket genomtänkt relation mellan text och bildmaterial. Samtliga illustrationer är i svartvitt.

Byggnadstyper som sociala relationer

Vad avser då Markus med "...*Modern Building Types*" i bokens underrubrik? När en arkitekt- eller bebyggelsehistoriker återfinner termen "building types" i en titel är den första association som infinner sig sannolikt till Nikolaus Pevsners översiktsverk *A History of Building Types*, och att urskilja och klassificera 1700- och 1800-talens nya typer är tämligen okontroversiellt. Liknande t. ex. Pevsners genomgång konstaterar Markus i sin introduktion att:

By 1850 there had been a typological explosion: a host of new industrial buildings, railway stations, town halls, baths and wash-houses, highly specialised urban markets; libraries, art galleries and museums; civic universities, schools and secular colleges; vastly expanded prisons and hospitals out of which grew asylums and work-houses, hotels, and offices (s. xix).

Men Markus syftar inte till någon enkel upp- och nedre av tidigare arkitekturhistorisk behandling av byggnadstyper. Liksom många andra forskare under de senaste decennierna ser han istället hur dagens samhälle och kultur i fundamentala avseenden ännu liknar och reproducerar många av de fenomen och drag som upplysningstiden förde fram. Det handlar för Markus om modernitetens och modernismens födelse i den bemärkelse som vi ännu idag avser med dessa termer, men inte minst om att de sociala relationer som då skapas under de borgerliga revolutionernas paroller om "frihet, jämlikhet, broderskap" i hög grad fortfarande också präglar arkitekturens och byggandets villkor.

Markus' intentioner i den här riktningen blir tydliga när vi ser till hur han utvecklar underrubrikens första led: "*Freedom and Control in the Origin of...*". Han skriver i bokens första del,

Some Underlying Ideas, att Pevsner m. fl. brister framförallt genom att de förblivit i huvudsak deskriptiva och att de nya byggnadstyper som växer fram under den aktuella perioden betraktats som "...results of these [technical, legal, political] forces rather than generators of social change" (s. 26). Markus vänder sig således explicit mot de, som han ser det, förenklade sätten att se på arkitektur och byggande som bara estetisk form, dvs. som konst å ena sidan, eller å den andra som en fråga om antingen en okomplicerad förmedling, eller ett oberoende, mellan funktion och form. För Markus är det tveklöst fråga om något mer än ren konst, men också något mer än estetisk organisation av praktisk verklighet. Det byggda deltar också aktivt i formatet och vidmakthållandet av sociala relationer:

In space, relations of power are ever-present. Depth, asymmetries and tree-like orriny forms control interfaces between people, and between them and objects... [...] But it is not as simple as that. Groups compete for power. There are counter and sub-cultures, conflicts and shifts in its distribution. There will be 'subversive' elements in the practice of professionals and scholars. This complexity is present in buildings and their texts (s. 23).

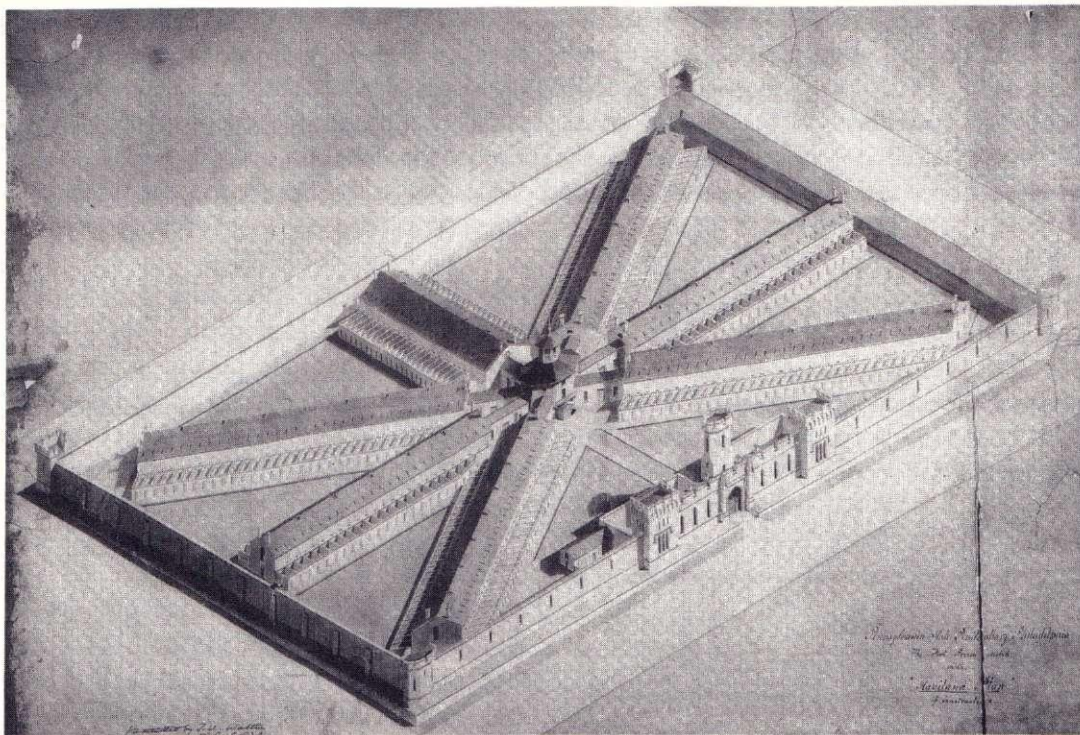
Byggnader är därför aldrig ren arkitektur som konst, eller ren funktion som sådan, utan tar alltid såväl fysisk som social plats i rummet. Många likartade synpunkter formulerades redan på 1940-talet av konsthistorikern, Stockholmsutställningens kommissarie, m. m., Gregor Paulsson och hans medarbetare i den tvärvetenskapliga forskning som ledde fram till det stadshistoriska verket *Svensk stad*. Markus har som arkitekt dock en delvis annorlunda och i vissa avseenden smalare men också tydligare avgränsad infallsvinkel. Hans studier rör inte heller i första hand staden, även om framväxten av de byggnadstyper han studerar är omedelbart beroende av förändringen och differentieringen av urbana funktioner, utan enskilda byggnader. Denna koncentration innebär att

Markus, i förhållande till tidigare studier med liknande orientering, lägger till viktiga dimensioner genom sin närgångna metodiska undersökning av byggnaders rumsliga organisation som socialt fenomen.

Flera av de byggnadstyper som Markus undersöker i boken är byggda för att inrymma systematiska klassifikationssystem i form av ordnade samlingar av olika slags föremål. Markus jämför sådan klassifikation med fundamentala klassificerande funktioner hos språket, men *också* med grundläggande funktioner hos *varje* byggnad: "It is reasonable to regard buildings as material classifying devices; they organise people, things and ideas in space so as to make conceptual systems concrete" (s. 19). Ibland är detta tydligt även för oss som rör oss i det för-givet-tagna – t. ex. ställda inför fängelsets rumsliga organisation. Den rumsligt sociala strukturen/organisationen i en byggnad återspeglar därför en komplex överlagring av olika slags anspråk, ambitioner, kodifierade lösningar, liksom möjligen innovationer, vilka alla har sociala implikationer. Det här innebär också att Markus, mer eller mindre i förbigående i texten, uttrycker en stark kritik mot t. ex. en postmodernist som Venturi, men också mot en av Derrida influerad dekonstruktivist som Tschumi, vilka för Markus representerar ett reducerat funktions-begrepp:

[For them] form is autonomous, free of functional connotations. Function is trivialised to a technical-utilitarian definition which, since it is self-evident, can be contained within the boundary of 'architecture'. Neither needs analysis in social relations. But function-labels are still used (s. 32).

Markus' poäng här är naturligtvis direkt baserad på och blir tydlig genom det historiska material som han studerar – det århundrade då relationen mellan form, funktion och rum blir problematisk och splittringen ges samhälls- och arkitekturteoretisk legitimitet. För Markus bildar detta grunden såväl för moderna som postmoderna diskurser.



Rumslig och social hierarki utgående från maktens centralperspektiv – kontrollerande, övervakande och isolerande för att kureras och bestraffa fångarna, men också förhindra kontakter dem emellan. Här förverkligat genom cellsystem och radiella planlösningar i Eastern State Penitentiary, Philadelphia, (1821–9). (Markus s. 126.)

Att undersöka rumslig mening

Markus nämner några namn som särskilt viktiga inspirationskällor och föregångare till denna vilja att i konkreta analyser av byggda strukturer försöka påvisa hur sociala relationer, bl. a. i form av makt, skapas och reproduceras genom det byggda. Det är av intresse att nämna en del av de referenser Markus tar upp i sin nyanserade diskussion om formen hos hans argumentation. Bland dem han nämner finns t. ex. Kenneth Frampton, Anthony Vidler och Mark Girouard, men också forskare som närmast sig arkitekturen "utifrån", såsom Henri Lefebvre och Anthony King, liksom bl. a. Ferdinand de Saussure, Claude Lévi-Strauss, Umberto Eco "and structuralism and semiotics in general"; men också moderna teorier kring "material culture" (se s. 4, 26, 319). I andra sammanhang nämns också Michel Foucault, och det är inte utan att hans ande och intresse för strukturella former för disciplinering

och kontroll av individer delvis tycks sväva över själva ansatsen i boken. Hursomhelst framgår av detta att Markus inte är ute efter att ansluta sig till någon enskild skolbildning vad gäller frågor kring hur arkitekturens sociala och meningsbärande dimensioner kan studeras. Hans kritiska resonemang kring de ovan nämnda kännetecknas av ett öppet sökande efter intellektuella och metodiska redskap för att fånga det komplexa samspel i vilket arkitektur och sociala relationer ömsesidigt formar varandra. Markus skriver: "...buildings are not a hybrid; they form a unique category. There is no other class of objects which through the production of material forms purposefully organises space and people in space" (s. 27). Det framgår dock av Markus' resonemang, och antyds av det som här refererats, att han inte syftar till att fånga individuella upplevelser av mening, utan till en förståelse av hur rumsliga mönster etablerar och

begränsar sociala, mellanmännsliga relationer. Sådana relationer är konstitutivt meningsbärande, men i Markus' sammanhang innebär inte detta med nödvändighet att det rör sig om *medvetna* upplevelser av sociala relationer i termer av t. ex. "power" eller "bonds" (vilket för Markus utgör ett mycket centralt motsatspar). Snarare etableras/begränsas sociala mönster genom rumsliga mönster till stor del oberoende av hur de interagerande subjekten — vilkas *kroppar* inte får glömmas bort i detta sammanhang — de facto upplever en situation. Rummets disciplinering utgår i en bemärkelse från kroppens disciplinering, och om den är vi normalt sett inte särskilt medvetna. I bokens första del, *Some Underlying Ideas*, resonerar Markus utifrån sex olika historiska exempel kring hur mening förändras och "flyttar runt" över tid med avseende på relationer mellan "function", "form" och "space". Han skriver där bl. a.:

If a building in its totality carries a meaning it does so because the meanings of its individual discourses converge to a point in the domain of social relations. This point is located by everyday use and by everyday function-language created and shared by a using and speaking community. That such a point is unique to an individual is the result of their inner 'life-world'. But that it shares a common zone with others — so we can speak of a 'cloud' of points in this domain — is the result of belonging to a community (s. 31).

Det är här viktigt att se att det gemensamma "molnet" för Markus inte bara har att göra med vad som är språkligt uttryckt, utan i lika hög grad med vad vi visar är gemensamt genom vardagslivets rumsliga (och kroppsliga) praktik och "everyday function-language". Det skulle också kunna uttryckas som att det i en rumsligt och arkitektoniskt förmedlad social relation alltid finns mer mening än den som är explicit artikulerad eller upplevd. Men också att det för individen alltid finns fler och i förhållande till det gemensamma kollektiva "molnet" avvikande

betydelser, vilka inte kan socialt explicitgöras och uttryckas i språket.

Meningens destabilisering 1750–1850

Det är för att kunna undersöka rumslig organisation av byggnader ur ett sådant perspektiv med fokusering på det sociala "moln" av betydelser som Markus menar att nya synsätt och redskap måste utvecklas. Före den explosion av nya byggnadstyper som följer med det revolutionernas århundrade 1750–1850 som Markus studerar, var detta sociala betydelsemoln oproblematiskt: "Up to the middle of the eighteenth century the meanings of form, function and space converged in a regular and predictable way, without ambiguity" (s. 31). Men de omfattande sociala, kulturella och rumsliga förändringarna under detta århundrade innebär att:

The traditional spatial structures were no longer reproduced without question. Above all the new social relations demanded all kinds of new types — created by aggregations of earlier ones, or disaggregation and specialisation (s. 31).

Detta får till konsekvens att de tidigare fasta och för-givet-tagna relationerna mellan form, funktion och rum destabiliseras, blir oklara, omorganiseras osv.

I bokens korta avslutande del, *Concluding Remarks*, resonerar Markus vidare kring denna destabilisering. Parallellt med framväxten av de nya byggnadstyper som följer med den sociala och politiska omvandlingen under den studerade perioden, äger förändringar rum såväl i arkitektutbildningen och i arkitekturteorin, som vad gäller ansvarsfördelning och maktförhållanden mellan arkitekter, ingenjörer och beställare/finansiärer — förändringar som enligt Markus präglar situationen än idag. När det gäller arkitektutbildningen skriver Markus att inriktningen såväl vid *École des Beaux Arts*, som vid *École Polytechnique* leder till att de sociala dimensionerna trängs undan: "We have seen how both theory and practice were able, through

them, to avoid treating buildings as social objects" (s. 317). För Markus är detta nyckeln till en förståelse av såväl karaktären hos, som "brister" i de arkitekturteoretiska resonemangen hos t. ex. Blondel, Quatremère de Quincy och Durand, men också för att förstå hela 1800-talets s. k. "eklekticism" och "historicism", och i förlängningen den situation som inte bara modernismen utan också postmodernismen och dekonstruktivismen konfronterar. Som Heinrich Klotz har påpekat i *The History of Postmodern Architecture* kan 1800-talets historicism (utan att här beröra hur han principiellt skiljer den från dagens) ses som försök att antingen återvinna den entydiga meningen, eller dölja förlusten av den genom att "klä in" nya obekanta funktioner och typer i bekanta former, liksom att ge nya sociala relationer legitimitet och stabilitet genom referens till konventionellt etablerade betydelser. Men genom just denna referentialitet (överflyttning av en viss form från en given rumslig och/eller social situation till en eller flera andra nya och obekanta situationer) förskjuts och förlorar sådana etablerade betydelser sin aktualitet och förvandlas till historia – de är inte längre utan re-presenteras. 1800-talets stilutveckling hänger således nära samman med den separation och splittring Markus berör, där formerna avlöser varandra i ständigt upprepade försök att hitta tillbaka till den förlorade enhet i vilken – för att metaforiskt använda semiotisk terminologi – *signifiant* och *signifié* var intimt länkade.

Byggnadstyper – från skola till marknad och börs

Vilka slags byggnader är det då Markus undersöker? Det mesta av materialet är hämtat från England, men exempel från t. ex. Frankrike, Tyskland och Holland förekommer också. Som nämndes ovan utgörs stora delar av källmaterialet av ritningar och olika slags illustrationer. Dessa är ibland hämtade ur böcker, rapporter och utredningar från perioden, och referat och citat ur sådana källor förekommer också i stor omfattning. Markus' tolkningar av relationer

mellan rumslig och social form är således baserade såväl på rumsanalys som tolkning av skriftligt material med direkt eller indirekt relation till de undersökta rummen/byggnaderna. Jag kommer i det följande att i korthet nämna de kapitel som ingår och de typer som tas upp i de tre delar av boken som behandlar det empiriska materialet. Men nästan trehundra sidor såväl fakta-späckad som analytisk-syntetisk text låter sig inte enkelt sammanfattas. Genom att stanna upp kort inför några exempel och ge några sammanfattande ord och citerade fragment vill jag dock försöka antyda hur Markus arbetat med det stora material han hanterar. Men det kan här bara bli antydningar som inte ger full rättvisa till de många aspekter som lyftes fram och de nyanterade resonemang som förs i boken.

För att konkret omsätta de idéer som Markus låtit sig inspireras av, och särskilt "Lefebvres masterly analysis of space as a social production" (s. 13) väljer han att tillämpa Bill Hilliers och Julienne Hansons *Space Syntax Analysis*. Han påpekar dock att det för bokens syfte är tillräckligt med "only the most elementary [of] the space syntax methods" (s. 13). I bokens första del, *Some Underlying Ideas*, och som inledning till de undersökande kapitlen, presenterar Markus i korthet denna metod genom ett par exempel. Redan här i metodpresentationen framgår tydligt att det är de sociala aspekterna och relationerna som Markus vill fokusera. Ett exempel utgörs av tre sjukhus från 1738, 1752 respektive 1797, där förändringar i den rumsliga organisationen – patientsalar försvinner till förmån för enskilda rum, relationer rum-korridorer förändras, tjänsterum avskiljs tydligare och förläggs djupare/otillgängligare – visar "how rapidly control increased in just a half century" (s. 18). Genom att använda sig av den terminologi och de visuella former för representation av rumsliga relationer (i huvudsak "schematic plans", och "spatial maps"/"graphs") som *Space Syntax Analysis* tillhandahåller, kan Markus systematiskt hantera de förändringar som äger rum under den studerade perioden 1750–1850.

Buildings and People

I bokens andra del, *Buildings and People*, behandlas byggnader som formar människor och mellanmänskliga relationer. Här studeras under rubriken *Formation* skolor av olika slag – för olika åldrar, ändamål och sociala skikt, men främst för att inympa social respekt, lydnad och disciplin i de stora arbetarmassornas många barn. Markus citerar några för oss ännu – innan minnet av idén om Folkhemmet helt dött ut – obehagliga uppfattningar hos engelska *Tories* om de andra, de därnere:

Utopian schemes for an extensive diffusion of knowledge would be injurious and absurd. A right bias to their minds, and a sufficient education to enable them to preserve, and to estimate properly, the religious and moral instruction they receive, is all that is, or ought ever to be, in contemplation (s. 55).

Rumsutformning, relationer mellan rum och interiörernas fasta inredningar talar sitt tydliga språk inför Markus' läsning. Det rör sig återkommande om uttalad asymmetri där läraren har privilegierad tillgång till centralperspektivets upphöjda utsiktspunkt vid katedern, tillsammans med ordningsmän övervakande allt från barnens kroppsställningar till förstulna sidoblickar mot bänkgrannen.

Kapitlet *Re-formation* i sin tur tar upp fattigarbetshus, sjukhus, fängelser och sinnessjukhus. Övervakning genom bl. a. Panopticon-system, med hjälp av olika slags cirkulära och stjärnformade planer, liksom kontroll och disciplinering genom stort antal vakter, påbjuden tystnad och hierarkisk rumsorganisation bildar här huvudingredienser. Markus visar t. ex. hur personal och patienter bara skenbart vistas i samma rumslighet genom att tillämpa Space Syntax Analysis på ett sinnessjukhus i Dublin: "Though there are numerous rings, the locked gates and doors which make all access routes to patients permeable in one direction only, limit these to staff whilst the patients are on trees" (s. 133).

Cleanliness is next to godliness, vidare, behandlar badhus och tvätthus som bl. a. kom-

plexa frågor om social olikhet, könsasymmetrier och moraliserande hygienism. Vad gäller badhus tydliggör Markus detta rumsligt genom grafer och skriver bl. a. att:

First, gender definition has primacy over economic class and function. Secondly, as the body gradually becomes released from hygiene, to stretching or plunging and finally to the full freedom of swimming, provision for men always has priority, both chronologically and in space. Thirdly female distinctions in economic class and function are less articulated than male ones; women represent a *general* category less capable of internal discrimination" (s. 154).

Kapitlet *Re-creation*, slutligen, behandlar kaféhus (inte kaféer), klubbar och hotell: "...places where a self-selected group could unite to share leisure and pleasure" (s. 157). Markus intresserar sig här för rekreation som upphov till för socialskikt specifika byggnadstyper och aktiviteter vilka uttrycker en vilja att manifestera position, och skriver "these new types were the *habitats* of controllers rather than the controlled" (s. 157). Härmed utgår många slags anläggningar, t. ex. parker och idrottsarenor, men han låter medvetet bli att ta upp även teatern – trots att dess rumsligt sociala hierarkisering är såväl intressant som tydlig – eftersom det är en byggnadstyp som studerats ingående tidigare. Markus skriver att den ömsesidighet som följer av den sociala likställdheten innebär att byggnaderna interiört utformas med

...large, unobstructed space for chance encounters with a choice of routes, that is rings. The group is exclusive but, once admitted, unconstrained. That implies that the encounter space is shallow and access to it is by one or a few tightly controlled 'gates' in a firm boundary" (s. 157).

Det visar sig här att den speciella kombinationen av hotell och järnvägsstation leder till särskilt komplexa planeringsproblem. Hotellgäster av olika social status; första, andra och tredje

klassens passagerare; liksom i vissa avseenden män och kvinnor, måste separeras för att socialt otillåtna möten inte ska kunna äga rum. Detta påverkar planorganisationen med hänsyn till hotellfoajé; trapphus och rumsavdelningar; restauranger och kafferum; biljettluckor och vänt-rum; m. m.

Det Markus skriver om "buildings as material classifying devices" med den sociala funktionen att såväl inhysa som avhysa och sortera människor blir särskilt tydligt om vi kontrasterar de planeringsproblem av social natur som kombinationen hotell och station skapar, med det Marshall Berman i *Allt som är fast förflyktigas* skriver om gatans nya roll och möjligheter under precis samma period. Med utgångspunkt i skönlitterära skildringar av Tjernysjevskij och Dostojevskij visar Berman där hur gatan representerar ett möjligt demokratiskt rum där människor socialt osorterade möter varandra tätt inpå, sida vid sida. I *Anteckningar från källarhållet* planerar och genomför den fattige kanslisten, efter att ha förödmjukats av en officer, sin sociala revansch på gatan: "Plötsligt, tre steg från min fiende, fattade jag helt oväntat mitt beslut, blundade och – vi stötte kraftigt ihop med varandra, axel mot axel! Jag vek inte en tum åt sidan och passerade honom på fullkomligt jämlik fot!" (Dostojevskij, citerad i Berman, s. 219). Redan på stationstrappan är vi något befriade från den makt det organiserade rummet alltid utövar – är då längtan till naturen också en kritik av det byggdas sociala form?

Buildings and Knowledge

Den tredje delen, *Buildings and Knowledge*, tar upp byggnader i vilka det på olika sätt produceras kunskap. Lägg här märke till att skolor i första hand producerar lydnad och disciplin genom formering (jfr ovan), och i andra hand eventuellt förmedlar kunskap. Markus skriver att:

Since knowledge is power one should not be surprised by the huge investment in these buildings and their contents by the state, city authorities, Royalty and aristocracy, learned societies and churches... [...] And once the

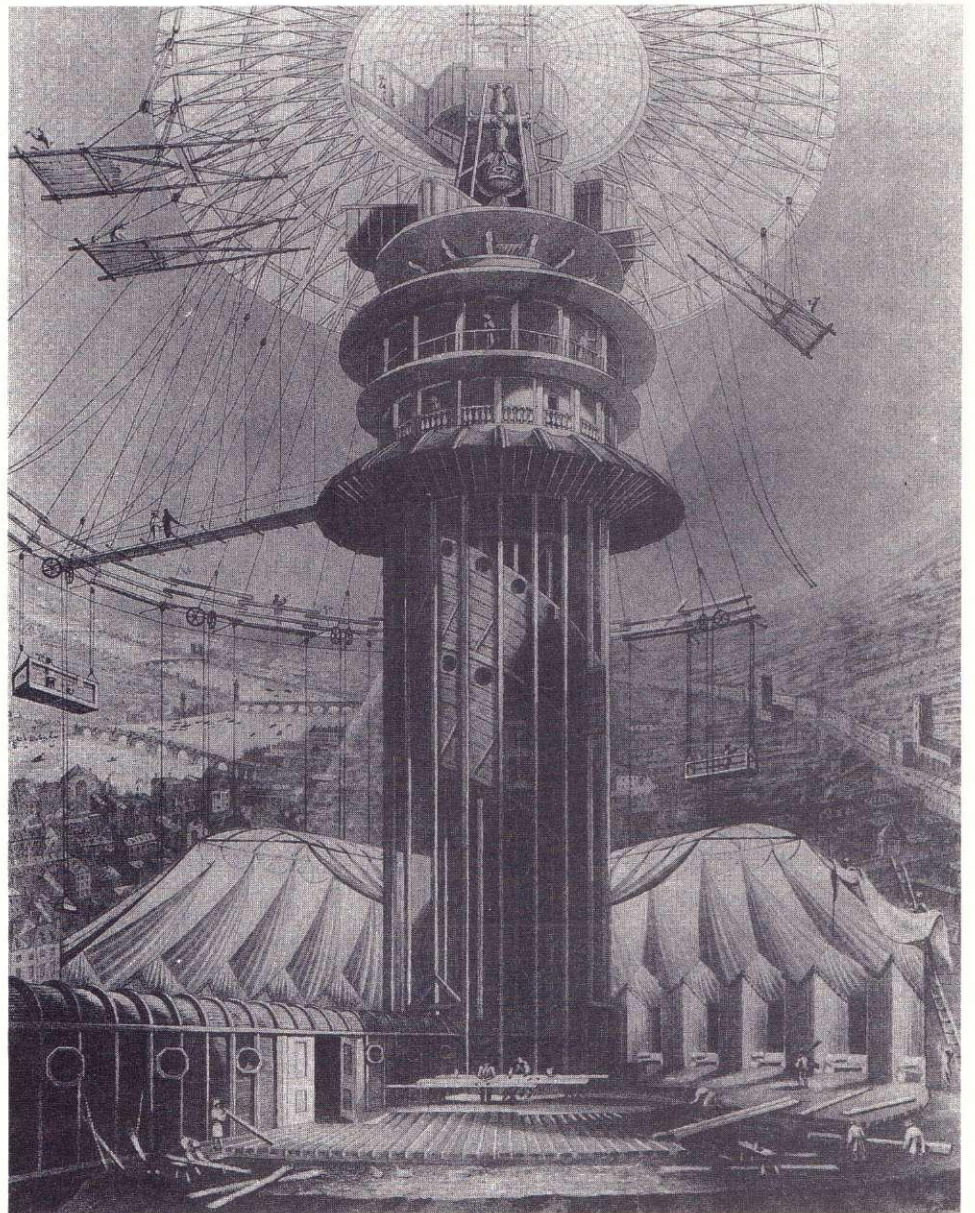
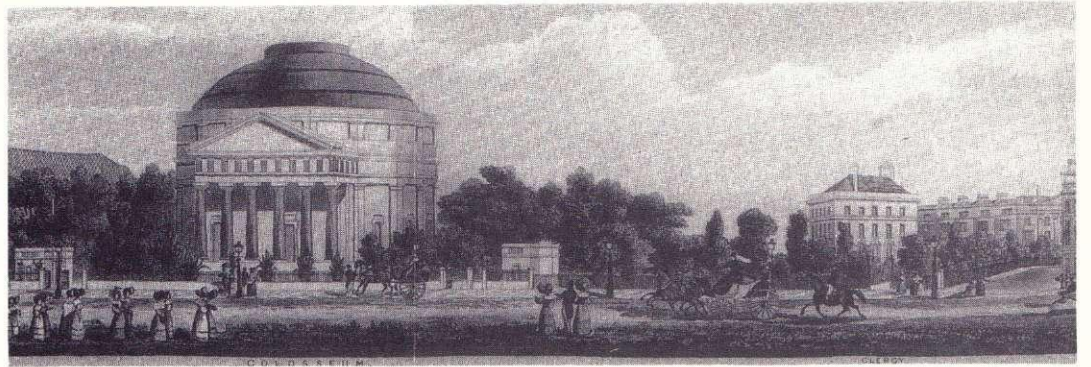
working class organised to obtain power it, too, invested capital in knowledge" (s. 169).

I kapitlet *Visible knowledge* undersöks bibliotek, kuriosakabinett samt museer och gallerier. Här diskuteras bl. a. hur privata, dvs. rumsligt utestängande, samlingar i allt högre grad blir offentligt tillgängliga under perioden; hur planlösningar i såväl bibliotek som museer är relaterade till själva klassifikationssystemens uppbyggnad; hur sådana system kan återspegla olika sociala, kulturella och etnocentriska för-givet-taganden; liksom utifrån Space Syntax Analysis, hur asymmetrier i tillgänglighet och djup för olika delar av personalen, och mellan denna och besökare/publik visar social roll och ställning.

Kapitlet *Ephemeral knowledge* i sin tur behandlar nöjeslivets panorama- och diorama-anläggningar, där besökare utifrån centralperspektivets lögnaktiga men kontrollerande position kontemplativt kunde betrakta illusionistiska bilder av allt ifrån "the Battle of Trafalgar" till "a 360° view of London from sketches laboriously produced from the top of St Paul's Cathedral over a period of three years" (s. 214, 215). Kapitlet tar också upp handelns och varumarknadens utställningsbyggnader, t. ex. 1851 års världsutställning och Crystal Palace, vars rumsliga egenskaper diskuteras i relation till utställda föremålskategorier och rörelsemöjligheter:

...what emerges is a shallow spatial structure with innumerable rings. [...] The transparency of the envelope make almost everything visible at once. This, with the free movement, brought experience as close to simultaneity as the limitations of space allow, closer than any large building had ever done" (s. 226).

Motstående sida: Kopior av kopior är ingen ny "post-modern" företeelse. Här en Pantheon-kopia i grekisk stil av arkitekten Decimus Burton, inrymmande en re-presentation av London i form av en drygt 2 200 kvm stor målning, vilken kan beskådas från det centralt placerade trapp- och hisstornet. Colosseum, Regent's Park, London (1823–8). (Markus s. 216.)



Markus konstaterar att dessa byggnadstyper utnyttjade äldre kunskaper och former, men att de transformerades genom att:

The old design skills for seeing and hearing acquired in theatres were [...] stretched in unimaginable ways. And this could be done with least inhibition when the objects of display were temporary, and the way they were seen and heard could become an end in itself. Such ephemeral worlds of sight and sound are the precursors of Disneyland and Eco's 'hyper-reality'" (s. 213).

Sista kapitlet i denna del, *Invisible knowledge*, tar upp rum för undervisning. Här återfinns anatomiska teatrar och föreläsningssalar/-teatrar i byggnader hörande till tidens nya upplysta sällskap och tekniska skolor och institutioner. En av de grundläggande förändringar som äger rum under den period som Markus behandlar är här övergången från den anatomiska teaterns *hela* cirkel – där läraren är omsluten av sin publik, och där varje individ i publiken alltid sitter inte bara bredvid, utan också ansikte mot ansikte med någon annan i publiken – till former av t. ex. cirkelsegment. Markus konstaterar att "The movement from full circle, to horseshoe and semicircle represents increasing asymmetry of power", sammanhängande med att "...the lecturer's entrance [is] connected to a deep private laboratory or preparation room, which is screened from the audience and to which there is direct private access from outside..." (s. 232). Markus för vidare ett väsentligt resonemang i detta kapitel som rör relationen mellan rumslig form, betydelser och det faktum att många av de bildningssällskap som växte fram under denna period representerade klasser i opposition mot det gamla samhällskicket, främst en i sig skiktad borgarklass på frammarsch, men också arbetare. Omedvetna om sådana aspekter som Markus diskuterar kring kopplingen mellan fysisk och social form kopierades i många stycken plantyper och rumsorganisation från etablerade förebilder med djupa historiska och so-

ciala rötter. Det innebär att byggnaderna "...can be read as material gestures of a compliant workforce, creating for itself, or accepting, forms which reproduced existing social structures and would ease upward harmonious mobility" (s. 244). Men här påpekar Markus också, att det faktum att det är en annan social grupp som är byggherre kan innebära att meningen förskjuts och överlagras med nya innebörder: "Equally they can be read as the appropriation of familiar forms as a radical challenge to the very power sources which invented them" (s. 244). Meningen är för Markus således inte innesluten i den byggda formen, utan beroende av social kontext, dvs. rum och form kan tänkas genomgå en rekontextualisering och resementisering som inte bekräftar, utan istället problematiserar och förändrar de sociala relationerna.

Buildings and Things

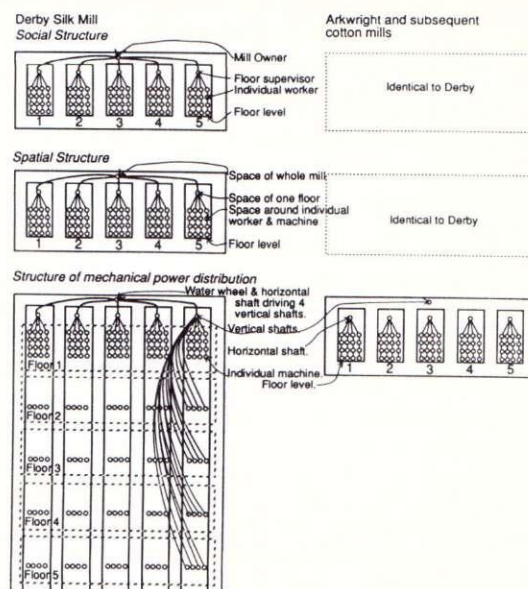
Den fjärde delen, *Buildings and Things*, handlar om handel och produktion, utifrån de förändringar som följer av den industriella revolutionen och en alltmer omfattande varumarknad. Markus diskuterar här inte bara om den producerade och försålda varan, utan också om hur byggnaden i sig själv utgör en sådan vara, men av en specifik karaktär.

And as the allegory implies, the buildings in which exchange takes place may themselves become subjects of exchange. So they are both the containers and the contained. What they contain are things and people. The categorical difference – their unique property of containing people in space – has a special aspect here. Whilst products like the chests and boxes in the woodcut [representing an allegory of trade] are containers for other products, only buildings are containers which interface products with people (s. 247).

Det är detta gränssnitt mellan byggnaden som social produkt, andra sociala produkter i form av varor, respektive människor som fokuseras i denna bokens fjärde del.

Under kapitelrubriken *Production* behandlas olika produktionsmiljöer – från idealstaden för saltproduktion, *Saline de Chaux*, av Claude-Nicolas Ledoux; över ett flertal förverkligade engelska fabriks- och industrianläggningar; till planer för "perfect cities of production" (s. 286), som Robert Owens *Lanark* och Charles Fourier's *Phalanstère*-projekt. I undersökningen av ett antal engelska textilfabriker (för sin tid vid sekelskiftet 1800 oerhört stora) visar Markus grafiskt hur en perfekt homologi (strukturlikhet) utvecklas mellan de tre konstitutiva nivåerna i en fabrik: den sociala, den rumsliga och den för mekanisk kraftöverföring. Rummet organisation, liksom systemet för kraftöverföring kan på det sättet samtidigt sägas låsa fast och re-representera, genom en slags avbildningsrelation, de sociala relationernas asymmetri.

Det sista kapitlet i denna del, *Exchange*, behandlar som rubriken säger, platser för utbyte av varor. Framförallt marknads- eller saluhallar, den byggnadstyp som under den aktuella perioden får sin form genom handelns ökande omfattning med fler producenter, mellanhänder och konsumenter, liksom av sammanhängande krav på bättre hygien och bättre myndighetskontroll vad gäller avgifter och konkurrens. Men också föregångare och parallella fenomen i form av butiker och byggnader för mässor diskuteras. Markus visar här genom exempel hur formala likheter mellan byggnadstyper kan motsvaras av kraftig olikhet vad gäller rumsligt social mening, t. ex. hur en enda och kontrollerad, istället för flera öppna ingångar till ett rum eller en plats leder till "minimum public access by making it deep and segregated with regard to the public space" (s. 310). I kapitlets slut resonerar Markus vidare om likhet och differens mellan *den fasta marknaden*, eller saluhallen, för utbyte av materiella produkter, och *börsen*, för utbyte av symboliska värden, bl. a. utifrån begreppspar som slutenhet-öppenhet och kontrollerad-okontrollerad tillgänglighet.



Utifrån Space Syntax Analysis visar Markus hur det i de engelska textilfabrikerna kring 1800 utvecklas en perfekt homologi (strukturlikhet) mellan den sociala nivån, den rumsliga, och den för mekanisk kraftöverföring. De sociala relationerna under industrialismen re-produceras och re-representeras på det sättet i produktionsrummets planering och form. (Markus s. 265.)

Forskning som [de]konstruktiv kritik

Kritisk mot dekonstruktivismen inom arkitekturen skulle Markus måhända inte vilja rymmas under denna rubrik. Likväl ägnar sig Markus åt en slags demontering av etablerade synsätt både vad gäller frågor kring vad det innebär att skriva arkitektur- och byggnadshistoria, som vilken kunskapsplattform och förståelse för sociala implikationer av rumslösningar m. m., som en praktiserande arkitekt behöver. Markus' text kan därför läsas som ett undergrävande av såväl forskares och lärares, som praktiserande arkitekters och kritikers förenklade självbild, byggd på exklusiva för-givet-taganden om vad man sysslar med, vilka utestänger väsentliga dimensioner. Markus' hela argument, men bara delvis explicit, handlar i förlängningen om att den förment *inklusive* postmodernismen, liksom dekonstruktivismen, genom sin koncentration på form riskerar att bli

lika *exklusiv* som modernismen. Om detta är en kritik värd att ta på allvar, är naturligtvis [de]konstruktiv kritik konstruktiv forskning.

I det här sammanhanget påpekar Markus att det fortfarande är synsätten från *École des Beaux Arts* och *École Polytechnique* som dominerar arkitektutbildningen "throughout the world", med åtföljande splittring mellan "form", "function" och "space", och reduktion av innehållet i dessa begrepp med avseende på sociala aspekter. Det behöver väl knappast nämnas som exempel att byggnormer för Markus inte i första hand normerar funktioner, utan sociala regler. Vilka slutsatser kan då vara av betydelse och giltighet idag? Den situation som uppstått genom de skeenden Markus refererar tycks idag kunna ge "architects unlimited freedom over questions of form" (s. 317), men denna frihet är i själva verket kraftigt och fundamentalt begränsad, dock inte i första hand genom de ekonomiska restriktioner en arkitekt tvingas acceptera. Begränsningarna hänger i vissa avseenden samman med lagstiftning och regelverk, men för Markus framförallt med klausuler och formuleringar i byggnadsprogrammet, vilket arkitekterna genom "an unwritten pact" (s. 317) accepterar att beställare och finansärer helt kontrollerar. Denna "pakt" bör dock inte förstås som att Markus företräder någon slags konspirationsteori, snarare rör det sig om att den splittring Markus spårar tillbaka till 1700-talet, genom reproduktion i utbildningar m. m., sjunkit ned i inblandade parter medvetanden som ett förgivet-taget oskrivet omedvetet.

Detta är också av betydelse för vad vi menar med "byggnadstyp". Jag skriver ovan att klassificerandet av de byggnadstyper som växer fram under den aktuella perioden är "tämligen okontroversiellt". Men Markus antyder andra möjliga typologier, och implicit är hela hans bok ett argument för att utveckla en alternativ, och parallell typologi baserad på ett kritiskt tolkande och kartläggande av rumsliga meningsbärande relationer, snarare än på formler för att kategorisera sociala funktionstyper i reducerad

bemärkelse. Detta större projekt nämner Markus redan i bokens början:

A typology based on relations – not only of people but between them and knowledge and things – is not yet within reach. Ordinary language and daily experience are not yet tuned to it. Much work needs to be done and perhaps this book will be useful as a marker. (s. 38).

I sina *Concluding remarks* återknyter han till detta. Han frågar då om de verktyg som visat sig vara användbara för att i boken avslöja rumslig och social asymmetri i ett historiskt material, också skulle kunna vara användbara idag. Det handlar då om att avslöja den djupa sociala asymmetri som kännetecknar de förment neutrala rumsliga lösningar som har fått "the power of a myth", om vilken Markus tillägger: "It is classless, stretching from Royalty to community tenants' groups" (s. 318).

Myten om rumsliga lösningar som socialt neutrala är för Markus direkt beroende av att ett förment neutralt språk utvecklats för att uttrycka *programmets* behov och funktioner, mer eller mindre frikopplat från anspråken hos det sociala subjekt som döljer sig bakom det krävande substantivet "program". I detta sammanhang skriver Markus att byggnader alltid har "overt functional purposes", men också alltid är uttryck för "the covert programme". Att funktionerna i en viss bemärkelse är öppna eller uppenbara behöver knappast någon förklaring, men vad avser Markus med det "maskerade programmet"? Det hänger samman med beställarens/finansiärens roll, och han skriver här att "...the covert programme of all buildings [is] to reproduce the sponsors' position of power which gave them access to the resources to invest in the first place..." (s. 317). Förutom det maskerade programmets imperativ, tillägger Markus att:

Over spatial relations there was silence, on both sides. They were achieved by implicit reproduction of those structures which had, in

the past, worked well for the covert programme. The formal and technical inventions were radical enough to hide the deep conservatism of these spatial solutions" (s. 317).

Vilka möjligheter ser då Markus att i dagens arkitekturpraktik motarbeta detta slags tysta rumsliga bekräftande av etablerade men eventuellt icke önskvärda asymmetriska sociala relationer?

Arkitektur som subversiv praktik

Det finns i hela Markus' framställning en kritisk självförståelse som öppnar spännande perspektiv, det rör naturligtvis möjligheter att i bebyggelse- och arkitekturforskning precisera hur rumsliga, sociala och kulturella former är länkade till varandra, men det rör också och kanske framförallt möjligheten av radikalt andra former för "the production of space" – för att låna några ord från Henri Lefebvre. Att knyta Markus till en idé om forskning som [de]konstruktiv kritik trots hans kritik av dekonstruktivismen tycks mig inte orimligt i ljuset av det

han skriver om att genom gestaltning undergräva etablerade föreställningar och rumsligt sociala relationer. Ett sätt att börja på, skriver Markus, är att

...architects may have to design by 'subversion'. That is, use their unique professional skills at a level which only they can fully grasp. This involves interpretations of the brief, finding forms and creating spatial structures which either now, or in the future, will open up as many doors as possible toward shared power relations and freedom for bonds to develop (s. 318).

Detta skulle kunna ses som en fråga om att fördjupa dekonstruktivismen, och som arkitekturens öppning mot en större social och rumslig praktik, ifrågasättande de villkor för förståelsen av tid och rum som vi och de [sociala] rum vi skapar ännu tycks vara fångade i, alltså sedan revolutionernas århundrade 1750–1850.

Michael Sjöberg,
Inst. för kulturvård, Göteborgs universitet

Ulla Thydén:
Att skapa miljö för vård
Fysisk utformning av psykiatriska
vårdmiljöer, miljöpsykologiska
och praktiska aspekter
Dalarnas Forskningsråd,
rapport 1993:2, Falun 1993

I sin bok, *Att skapa miljö för vård*, framhåller arbetsterapeuten Ulla Thydén betydelsen av en miljöpsykologiskt genomtänkt utformning av terapilokaler och sjukrum för patienters tillfrisknande inom psykiatrin. Hon påpekar också att det behövs trevligare, mer kreativa arbetsmiljöer för vårdpersonalen. Thydén framhåller att psykiatrin på 80-talet genomgått en omfattande omvandling med nedläggningen av de stora mentalsjukhusen och inrättandet av mindre vårdenheter. Hon ser denna situation som ett

tillfälle att introducera miljöpsykologiska tankegångar i det psykiatriska arbetet men konstaterar samtidigt bristen på forskning om och intresse för detta inom psykiatrin.

Ofta saknas helt reflektioner över den fysiska vårdmiljöns betydelse i undersökningar och forskningsprojekt om vårdmiljö inom psykiatrin. Den fysiska miljön belyses ej heller i läroböcker om psykiatri eller i artiklar om psykiatrisk behandling. I den nya Psykiatriutredningen förekommer endast vissa resonemang om lokalisering av enheter och allmänna rekommendationer av s k 'hemlik' miljö. *Det är som om all behandling sker i ett rumsligt vakuum.* (Thydén 1993, s. 9).

Thydéns rapport är den första att tydligt och klart hävda att den typiska svenska sjukhusmiljön – inom psykiatrin liksom inom all medicinsk sjukvård – är torftig och ett hinder för

psykologiskt välbefinnande. Det är märkligt att detta förhållande inte tidigare uppmärksamats ordentligt och det är utmärkt att Thydén nu tar upp frågan. Hon diskuterar främst den psykiatriska vården men vad hon diskuterar gäller generellt för all vård, även den somatiska. Också för att bli frisk från somatiska åkommor behöver vi trivas och må bra på de platser, där vi ska återhämta oss efter ingrepp eller förbereda oss för behandling. Det hygieniskt sterila men kala undersökningsrummet på läkarmottagningen kan göra den friskaste person desorienterad – särskilt om man slussas från det ena lika kala rummet efter det andra – och om man är orolig eller trött finns det inget att vila ögonen på, ingen behaglig distraktion – bara vita väggar och rostfria instrument. Går man till en privat läkarmottagning är det först *efter* själva behandlingen, på läkarens kontor, där man skall betala för sin behandling, som man möter en personlig och visuellt mera stimulerande miljö. Den här läkaren skapat för sig själv, för att orka med sitt arbete. Också patienten behöver hjälp – att vara patient – och därför bör mottagningsrum – och i den mån det är möjligt även undersökningsrum – ge patienten ro och möjligheter till avslappning.

Kravet på renlighet – historiskt betingat och självklart viktigt också idag – har i sjukvårdens mottagningsrum förenats med medicinarnas intresse för själva sjukdomen och gett dessa en laboratorieprägel. Psykiatrins beroende av medicinen har i Sverige varit uppenbart i val av teorier och behandlingsmodeller och detta beroende är antagligen anledningen till att psykiatriker tyckt att också deras mottagnings- och behandlingsrum ska se likadana ut som sjukvårdens i övrigt, i den mån de alls reflekterat över frågan.

”Mens sana in corpore sano”, ”en sund kropp i en sund själ”, den gamla sentensen, skulle i det här sammanhanget kunna användas för att påpeka det självklara förhållande att all vård sker i ett miljöpsykologiskt – för individen rumsligt betydelsefullt – sammanhang. Det är en insikt man bör ta tillvara i stället för att som hittills bortse från.

Thydén beskriver den medicinska idétraditionen inom psykiatrin i ett särskilt avsnitt och framhåller att ännu på 60-talet såg man det psykiatriska sjukhuset som ”en modern medicinsk institution”. Självtar hon ställning i den psykiatriska-psykologiska konflikten som finns i synen på psykisk sjukdom och som gör att man förordar olika slag av vårdmiljöer. Så här formulerar Thydén sitt ställningstagande:

Denna rapport handlar om den fysiska miljön inom vuxenpsykiatri. Det är ett försök att med psykoanalytisk objektrelationsteori i bakgrunden och med miljöpsykologiska, antroposofiska och praktiska aspekter därtill, visa på att den psykiatriska vårdmiljöns utformning är för viktig för att lämnas åt slumpen och allmänt godtycke. (s. 47.)

I kontrast till den psykiatriska attityden till behandlingsrummet står behandlingstraditionen inom psykoanalysen, som samtidigt har en helt annorlunda syn på och behandling av psykiska problem. Här finner man ett bejakande av terapirummets betydelse alltsedan Freuds tid. Det är känt bl. a. genom fotografier av Freuds våning på Berggasse i Wien sådan den såg ut medan han levde och arbetade där att terapirummet var ett bekvämt inrett rum fyllt med Freuds samling av antikviteter (Bettelheim 1990). Här var patienten hos Freud och ingen annanstans. För dagens psykoterapeuter och arbetsterapeuter inom den dynamiska traditionen tycks det finnas en del olika uppfattningar om hur personligt man bör utforma mottagningsrummet men man tvekar inte om att vilja försöka skapa en trivsamt och lugn atmosfär för patienten.

Thydén tar upp begreppet ”hemlik”. Hon konstaterar att ”de enda riktlinjer som man kan hitta om hur den fysiska miljön bör vara utformad på ett behandlingshem” är att dessa ska vara ”små och hemlika enheter”. Men vad betyder ”hemlik”? Thydén konstaterar att betydelsen är oklar men underförstådd: såsom i ett hem, själv menar hon att en psykiatrisk vårdmiljö bör vara hemlik men inte alltför hemlik eftersom detta kan innebära att en del patienter då kan bli

bundna till i stället för befriade av miljön. Jag undrar om detta inte är en övertro på miljöns psykologiska betydelse och börjar ana att rädslan – som inte Freud kände – för alltför personligt inredda rum i sin tur hänger ihop med denna övertro. En psykologexamensuppsats har något kommit in på detta typiska (?) psykologdilemma (se Jacobsen 1993) och det vore intressant att få detta belyst mera ingående genom en djuplodande intervjuundersökning bland psykoterapeuter. Utifrån det perspektiv som Thydén deklarerar att hon valt att se psykiska problem är det situationen i sin helhet – alltså terapeuten och hans/hennes miljö; hela behandlingen – som ger tingens deras betydelse för patienten. I bilaga 2 i rapporten påpekar Thydén också indirekt genom några intressanta exempel att patienternas störda jag- och verklighetsuppfattningar återverkar på hur de tolkar vissa föremål ("Speglar är symboliska och viktiga inom psykiatri. Att gå i psykoterapi är en form av spegling. – Kroppsuppfattningen är ofta orealistisk hos tidigt störda patienter" m. m.) och självklart hade det varit spännande att få veta mera om hur olika typer av psykiska störningar påverkar patienternas rumsuppfattningar. Ett helt annat – praktiskt – problem när det gäller rumsutformning är att allmänna psykiatrimottagningar delas av flera terapeuter och att de av den anledningen har en opersonlig karaktär men som Thydén skriver: "Huvudsaken är att inte alla mottagningar ser lika ut över hela landstinget, samma möbler, samma textilier osv." (Thydéns. 118.)

Miljöpsykologin som forskningsområde är på stark frammarsch och man hittar nya tillämpningar hela tiden (se exempelvis Nordström 1994). Inom en del av detta forskningsområde bedrivs mera traditionellt inriktade studier om sambandet fysisk utformning och hälsa. Kanske är det i omsättandet av sådana resultat som psykiatriker kan möta psykodynamiskt inriktade terapeuter och ett ömsesidigt intresse för den fysiska lokalen kan uppstå? En studie som medicinare lätt kan ta till sig är amerikanen Roger Ulrichs studie från 1984, i vilken han jämförde tillfrisknandet hos personer som genom-

gått samma typ av somatisk operation men som vistades i sjukrum med olika utsikt och fann ett snabbare tillfrisknande hos de personer som hade utsikt mot grönska jämfört med de personer som enbart hade en vägg att titta på från sina sjukbäddar. Skillnaderna visade sig inte bara i vad patienterna berättade utan även i deras fysiologiska reaktioner och mindre behov av medicineringsliksom i det faktum att de kunde skrivas ut tidigare än de andra opererade patienterna från sjukhuset. Detta resultat har man börjat pröva på intensivvårdskliniken på Akademiska sjukhuset i Uppsala, där man i brist på fönster (!) låtit nyopererade hjärtpatienter få se naturbilder vid uppvaknandet efter operationerna (DN 17/2 1993).

Inom demensforskningen har man sedan flera år tillbaka också kunnat konstatera att patienter, som fått leva i en omgivning med ting som haft personlig betydelse för dem, eller genom stil och utförande kunnat påminna dem om deras tidigare liv, håller sig mentalt mera alerta än om de lever i en traditionell institutionsmiljö.

Thydén refererar en rad olika forskningsresultat i sin rapport. Hon återger i sex avsnitt dels allmänt vilken kunskap som idag finns inom svensk miljöpsykologisk forskning om sambandet mellan människan och miljön, dels särskilda konkreta miljöpsykologiska projekt och utformningsproblem och -lösningar inom vårdmiljön. I avsnittet "Samspelet mellan människan och miljön" ger Thydén en översikt av forskningsresultaten inom området genom huvudsakligen en refererande beskrivning och läsaren presenteras flera olika begreppsuppsättningar från de olika återgivna forskningsrapporterna. Dessa begrepp hänger inbördes inte ihop. (När hon försöker sätta in forskning i någon begreppsapparat kan det bli fel som klassningen av min studie *Barns boendeföreställningar sedda i ett utvecklingspsykologiskt perspektiv* som en fenomenologisk studie. I den används inte, som hon påstår, en hermeneutisk kunskapsmetod.) Det hade varit lättare för läsaren om Thydén valt en egen referensram, utifrån vilken hon sedan hade beskrivit de olika forskningsresultaten. Då hade

läsaren kunnat få en sammanhängande överblick över forskningsområdet. Nu nöjer hon sig med att efter presentationerna konstatera att något eller några aspekter av resultaten har relevans för hennes eget forskningsintresse.

Denna kritik mot Thydén's arbete är emellertid snarast menad som ett förslag till fortsatt arbete inom detta angelägna område efter den grund som Thydén lagt. Thydén's eget intresse – som arbetsterapeut – ligger kanske främst på ett praktiskt plan. Alla forskande miljöpsykologer

bör känna tacksamhet mot henne för hennes arbete och samtidigt fundera på varför vi själva inte beskrivit forskningsområdet och gett oss i kast med forskningsproblemen inom det. Kanske beror detta på att de psykologer som är aktiva inom forskningen inte själva arbetar med terapi eller har kontakter med terapeuter och vice versa? Här finns ännu en klyfta att överbrygga.

Maria Nordström,
SIB, Gävle

Litteraturreferenser

Bruno Bettelheim, "Berggasse 19" i *Recollections and Reflections*, London 1990.

Sören Löfvenhaft, "Läkande konst på intensiven. Nyopererad hjärtpatient mår bättre om det finns en naturbild att vakna upp till", *DN* 17/2/93.

Ingrid Jacobson, *Terapi äger rum – några psykoterapeuters tankar om betydelsen av inredningen i terapilokalen*, psykologexamens-

suppsats vid psykologiska institutionen, Stockholms universitet, våren 1993.

Maria Nordström, *Vårt behov av grönska. Några aktuella miljöpsykologiska resultat*. Rapport R14:1994 från Bygghälsöförskningsrådet, Stockholm 1994.

Roger S. Ulrich, "View from a Window May Influence Recovery from Surgery", *SCIENCE* 224: 420–421, 1984.

ABSTRACTS FRÅN DOKTORSAVHANDLINGAR

Per-Markku Ristilammi:
**Rosengård and the Black Poetry:
A Study of Modern Alterity**
Department of Ethnology,
Lund University, 1994

The point of departure for this thesis is the residential area, Rosengård, located in Malmö, Sweden, and built between the years 1967 and 1974. Like many other such areas built in Sweden during the 60s, Rosengård has gained a reputation for having social problems. As with several other Swedish big city suburbs, Rosengård has become a symbol of societal failure and it is the inception and consequences of this symbolic work which is the center of interest in this study.

The images of Rosengård are the result of processes which have affected Swedish society over a large portion of the 20th-century and which reflect deeprooted conflicts which stretch far beyond the perimeters of this section of Malmö. In order to analyze these conflicts I have posed the following question which also constitutes the primary aim of the study: What are the processes which help to form a context of meaning in which an entire city section's alterity is constantly created and recreated?

In this study Rosengård is conceptualized as a *borderland*, a zone in which modern society is created on both a concrete and a symbolic plane. In certain situations changes in such a zone create uncertainty in our relationship to time and space. An inherently modern tendency towards the sensation of dizziness is realized and we land in a *crisis of representation*, that is to say, we are no longer certain of the meaning of words or concepts.

The material upon which the analysis is based consists of interviews, newspaper articles, literature, project descriptions, and research reports. By considering the descriptions of Rosengård as a *discourse*, I want to relativize, get behind their outer surfaces and their historical construction. In other words, I wish to conduct a *description of descriptions*.

Modernity contains a conflict which produces possibilities and constraints in the debate about society's light and dark sides. a result of this is a *stigmatization* which is of great significance for the manner in which the people living in Rosengård perceive their own identities.

Key words: Social housing, architecture, identity, stigmatization, discourse, alterity, otherness, modernity, post-modernity.

**Harunor Rashid:
Frustration and Hope
in Housing the Urban Poor
The Case of Shah Jalal Upa-Shahar,
Bangladesh**
Dep. of Architecture and Town Planning
The Royal Institute of Technology,
Stockholm 1994

The present study focuses on the issues related to the land distribution and housing problems in Bangladesh. It mainly deals with the public housing policy, implementation and distribution of land for the purpose of housing the urban poor in *Sylhet town*. As an attempt to examine closely the public housing project and its provision to extent accessibility to land among the lower income groups, the *Shah Jalal Upa-Shahar* scheme is selected for case-study.

The research inquiry employs a mixture of descriptive and evaluative approaches. In the descriptive part, the demands as well as some major constraints in the housing supply in *Sylhet town* are presented. In the evaluative approach, through the case of *Shah Jalal Upa-*

Shahar some households were interviewed and their opinions on the matters were analysed and documented.

Considering the urban land both as a scarce resource and a basic element for housing, it is arguable that the public land distribution system in the *Shah Jalal Upa-Shahar* scheme was biased towards the rich. Instead, it raised strong barriers against the lower income groups, preventing access to a piece of land for their shelter. To be able to direct future land distribution projects in favour of the landless urban poor, the case-study suggests that the planning process, the planning instruments, and the bureaucratic procedures in designing and implementing such schemes need changes and reforms. Reviewing the development planning ideas and urban housing questions in the "Third World", the processes, the most appropriate instruments, and the directions of the improved strategies are discussed thoroughly. For a successful housing policy, suggestions are presented through the perspective of a decentralisation of power and planning structure.

Key words: Urban Land, development planning, urbanisation, land-use planning, urban housing policy, the urban poor, centralist planning, decentralisation, Shah Jalal Upa-Shahar scheme, Sylhet town, Bangladesh, "Third World".