

om hemlöshet

av Ann-Mari Hoel

Artikeln som följer är en förkortad version av författarens examensarbete "om hemlöshet", som lades fram i mars -94 på Formlära i Lund.

En fredag i april -93 hade tidningen *Arbetet* en stor färgbild på första sidan föreställande två poliser i färd med att fösa bort tre uteliggare, som hade slagit sig ner vid en övergiven lastbrygga i Malmö hamn. Bildtexten löd: "Visst fan är det kallt på natten. Men vi kryper ihop tätt inpå varandra och har dubbla filter. Det hjälper lite, berättade de tre killarna innan polisen bar iväg med dem."¹ Just denna kalla vår satt jag och arbetade med mitt examensarbete på Arkitektskolan i Lund. Jag hade valt att skriva om hemlöshet, ett udda ämne som jag fascinerades av men som jag aldrig tycktes kunna greppa. Det fanns väldigt lite material om hemlöshet, jag hittade heller inget konkret i staden att arbeta med och utgå ifrån. Jag visste inte hur jag skulle lägga upp mitt arbete, eller vad det egentligen handlade om men den stora färgbilden i tidningen sade något om hemlöshetens ansikte.

När jag hittade platsen fanns lite skräp och en stor mängd tomma spritflaskor kvar. Några förkolnade träbitar vittnade om en liten lägereld, men annars var detta bara en bortglömd plats mellan en parkeringsplats och en igenbomrad förrådslokal. Det var, på något sätt, en typisk bild av hemlösheten. Den finns bland oss, i våra städer, i våra kvarter, inom oss, men är liksom undangömd, bortskuffad och hemlig. Hemmets tysta skugga. I stadens märks dess närvaro genom det otillåtna besittningstagandets märken efter uppbrutna lås, insparkade dörrar, kvarlämnat skräp och rester; fel saker på fel plats.

Jag blev alltmer fascinerad av den hemlöse, denna mytologiske person som genom seklerna fått spela skiftande roller. Egendomslös och

vandrande har hon varit både en helig, botgörande person och en utstött och föraktad. Eremiter, tiggare, luffare, vagabonder, botgörare, profeter, spöken, flanörer – alla är de vandrare, kringgårdade av mytologiska berättelser. Inte sällan kan man ana en tro på kontakt med en hinsides värld. Vandraren skrämmer och fascinerar.

Idag fins det knappast kvar något av den historieflorea som fanns kring vandraren i forna tider. Hemlösa i våra stora städer idag har knappast helig aura eller mytologiskt skimmer. Vi är Kains barn. Vi smider vårt järn och bygger våra städer. Vandraren är Abels barn, som lever i en annan öken – maktlöshetens och förnedringens öken. En psykoanalytisk diagnos på den vandrande människan säger att hon är "störd av olösta preoidipala konflikter och med låg impuls kontroll".² Hon lider av en "jagsvagheter som leder till konflikt med de samhällsinstitutioner som upprätthåller instrumentella mål".³ Myten kring luffaren börjar flagna när han förvandlas till en alkoholist med psykiska problem. Vandringen profaniseras och allt heligt, botgörande och rituellt kring vandringen försvinner. Men jag fascinerar av tanken – om nomadfilosofin styrde världen, hur skulle då våra städer och våra hus se ut? Vad skulle då rumslighet innebära?

All arkitektur innebär en slags styrning, inte bara i rörelse utan den möjliggör också att bestämna vem som får vara var. Vi ser till att reglerna inte bryts så gott vi kan med murar, låsta dörrar, tjuvlarm, stängsel, vakter osv. Jag har intresserat mig för hur samhället har hanterat människor, som enligt gällande normer är utan adress och tillhörighet och hur hemmet, både

som bostad och bärare av identitet, har utvecklats. Hemmet kan utgöra en norm för "hur saker och ting skall vara." Hemmet blir en gränsupprättare, som utesluter vissa värderingar. Det kan vara hemlösa, men också människor eller grupper av människor som avviker i andra meningar, exempelvis hudfärg, religion, åsikter eller levnadssätt.

Hemmet och hemlösheten

Hemlängtan

Den romantiska filosofen Novalis beskrev filosofin som en form av hemlängtan. Han menade att det filosofiska sökandet var ett sökande efter stabila värden och normer, efter en slags sanning. Filosofin beskriver ofta hemmet som en plats, som tillgodoser längtan efter stabilitet, identifikation och trygghet. Martin Heidegger illustrerade exempelvis sin bild av det fullödiga boendet med en gammal bondgård i Schwarzwald.⁴ Han talade om dess placering i det vackra landskapet, dess utformning för att klara klimatet, platserna i huset för helgonbilderna, vaggan för den nyfödda och likkistan för den döde – den agrara bostaden där gården ännu var platsen för hela livet, från vaggan till graven, i arbete och vila. Heideggers filosofi om boendet har starkt påverkat dagens arkitektoniska diskussion. Hemmet lyfts där fram som ett centralt fenomen, en ontologisk och geografisk måttstock, oersättlig och unik för människan. Platsens betydelse och vikten av att gestalta dess inneboende egenskap, dess *genius loci*, betonas. Detta kanske kan ses som en reaktion på strukturalismens och rationalismens teorier om en kosmopolitisk platslöshet och utbytbarhet.

Arkitekturteoretikern Kimberley Dovey är en av dem som har lyft fram det unika och arkaiska boendet, som förutsättning för mänsklighetens utveckling. Han ställer upp tre kriterier som boplatsen ska uppfylla för att kunna kallas ett hem. Det första kriteriet är identifikation. Förutom gemensamma språk och vanor måste det växa fram en rumslig identifikation i ett samspel mellan den boendes och platsens

egenskaper. "Thus home has a key element of uniqueness, it is place based."⁵ skriver han. För att upprätta hem och tillhörighet krävs alltså att man har någon form av juridiskt accepterad rumslig besittningsrätt. Det andra kriteriet är att hemmet förmår upprätta en viss ordning, utifrån vilken den boende kan orientera sig i tillvaron. Ordningen måste finnas i både tid och rum, samt i ett sociokulturellt sammanhang. "To be at home is to know where you are; it means to inhabit a secure center and to be orientated in space."⁶ Detta skyddande centrum skall avskärma människan från omgivningen och den boende skall kunna kontrollera passagerarna in och ut. Det tredje kriteriet, som krävs för att ett hem skall kunna skapas, är att en dialektisk process äger rum mellan hemmet och omgivningen. I denna dialektik representerar hemmet insidan, ordningen och det privata, medan omvärlden representerar utsidan, kaos och det offentliga livet.

Home is an experience of complete inside-ness (...) Home is a place of security within an insecure world, a place of certainty within doubt, a familiar place in a strange world, a sacred place in a profane world.⁷

Människan kan alltså inte stanna kvar i sitt trygga hem, utan måste bege sig ut i den opålitliga omvärldens kaos. Detta kräver att hemmet har en sådan beständighet att hon vet att hon kan återvända och dess vanor och rutiner vara så bestående att hon känner igen sig när hon återkommer.

Samma tanke har behandlats av författaren och konstkritikern John Berger, som i sin trilogi *Into their labour* skildrar hur människan förlorade sambandet med jorden och kontakten med sitt ursprung i och med industrialiseringen. Enligt Berger är det agrara hemmet med sin stabilitet och fasta förankring i landskapet av stor betydelse för människan. Den franska bergsby, i vilken de två första delarna av trilogin utspelar sig, har enligt författaren unika egenskaper som är oersättliga för dess invånare. Berger skildrar lantbrukarnas kamp mot

att dras med av den moderniserade världens uppslitande krafter. I den tredje och sista delen beskriver han ett destruktivt resultat av en urbaniserad värld, i vilken människan är rotlös och hemlös. Berger menar att hemmet har en mycket stor betydelse och att detta hem måste vara djupt förankrat i ett landskap och i en familj. I *Likt fotografier, min älskade, våra ansikten snabbt förbleknar* skriver han:

Hemmet var världens mittpunkt, eftersom det var här de vertikala och horisontella linjerna möttes. Den vertikala linjen ledde upp mot himlen och ned i underjorden. Den horisontella linjen representerade världens trafik längs alla vägar man kunde ta till alla platser på jorden. När man var hemma befann man sig således närmast såväl gudarna i himlen som de döda i underjorden. Denna närhet utlovade tillträde till båda dessa världar. Och på samma gång befann man sig vid utgångspunkten och förhoppningsvis också vid slutpunkten för alla jordiska resor.⁸

Hemmet var, menar Berger, en geografisk och ontologisk referens, utifrån vilken människan kunde orientera sig i tillvaron. "Utan hemmet var allt fragmentering," skriver han. Utan hem gick man "förlorad i ett icke-vara, i överklighet."⁹ Hemmet är alltings måttstock – utifrån hemmet kan verkligheten benämnas, sorteras och värderas. Hemlöshet är, menar Berger, ett tillstånd utan ontologisk orientering och förankring i verkligheten, hemlöshet är upplösning, överklighet, icke-vara.

"Homelessness is coming to be the destiny of the world."¹⁰ skrev Martin Heidegger 1947 i *Letter of humanism* som liksom Berger ansåg att moderniseringen av samhället gjort människan hemlös. Världen har blivit främmande för henne, en plats utan hem; världen har blivit unheimlich.

Att bo, att arbeta och att leva

Berger menar att det inte finns något hem i den urbaniserade världen, medan Dovey tycks anse att hemmet fortfarande är möjligt att skapa. I

hans teori om det ideala boendet finns det emellertid flera motsägelser. Han menar själv att de främsta hoten mot ett fullödigt boende är rationalism, teknologi, byråkrati och professionalism. Konsekvensen blir att Doveys boende står i en motsatsställning gentemot den moderna ekonomiska strukturen. Samtidigt är det inom den som förutsättningen för vår försörjning finns och genom vars processer våra bostäder har producerats.

Heideggers exempel på ett idealt boende, var en bostad som var platsen för både arbete och vila. Dagens hem har helt andra funktioner än den agrara gården. Åke Daun har påpekat att det finns ett språkligt släktskap mellan orden boning och bod, vilket beror på att boningen i det förindustriella samhället var, liksom boden, ägnad åt brukande och bearbetning, dvs. arbete. "Arbetet var för den agrara människan i stort sätt liktydigt med livet"¹¹ skriver han. Boende innebar att arbeta och boendet var sammanflätat med att klara försörjningen. Dessa förhållanden förändrades med industrialismen, vilket också förde med sig en förändring mellan privata och offentliga rum, familj och arbete. Grovt sett kan man säga, att under kapitalismens tidigaste faser flyttades arbetet ut från familjen. Man gick från självförsörjande storkushåll, till mindre hushåll beroende av en yttre inkomst. Med det senkapitalistiska samhället flyttades även ansvaret för undervisning och omvårdnad av gamla och sjuka ut från familjens sfär och övertogs av samhällets sociala institutioner. Sociologen Jürgen Habermas skriver i sin bok *Borgerlig Offentlighet* att eftersom samhällets olika institutioner har övertagit de flesta av familjens tidigare funktioner, så har familjens privata liv blivit allt intimare. Han menar att i det senmoderna samhällets familj finns bara känslolivet och sexualiteten kvar – privatmänniskans allra mest intima aspekter av tillvaron. En motsvarande förskjutning har dessutom skett vad gäller det offentliga livet, menar Habermas. Arbets- och organisationslivet i den moderna välfärdsstaten tenderar att bli allt mer offentligt och arbetet har blivit allt

mer rutinmässigt, byråkratiserat och rationaliserat. Därför har hemmet, enligt Habermas' beskrivning av utvecklingen, fått en känslomässig funktion det inte hade tidigare. Hemmet är platsen för den fria, privata, individuella människan, som här kan ägna sig åt sina fritt valda intressen och sin familj, vilken också den är ett individuellt val. Innanför tröskeln härskar den boende, till skillnad från när han eller hon befinner sig på sin arbetsplats. Hemmet blir kompensationen för brist på inflytande i arbetsliv och sociala institutioner. Boendet förknippas med fritid och vila, valfrihet, intima relationer och självförverkligande. Boendet blir, som produktionens motpol, en plats där konsumtionen för fritid och inredning kan breda ut sig. Boendet och arbetet står i ett slags komplementärt motsatsförhållande till varandra. "Boendet har blivit den individuella livsformens centrum." skriver Daun. "Där kan illusionen om den individuella friheten leva vidare".¹² I ljust av Dauns och Habermas' beskrivningar av hemmets betydelse framstår en förlust av hemmet, som oerhört hotfullt.

I formuleringar om hemmets betydelse uttrycks ofta en mycket stark laddning i personens förhållande till sitt hem. En 63-årig amerikan beskriver sitt hem på följande sätt:

I'd say my home is my castle. Even more than that, home is church to me (...) to find peace and quiet and beauty with no static.¹³

Forskarna som intervjuade mannen beskriver hemmet som en plats befriande och förlösande för personligheten; en plats för individen att utvecklas, en plats för kreativitet och skapande av kärleksfulla relationer gentemot sig själv och sin familj. Det är, med mannens ord, en kyrka, i meningen en helig plats där den personliga integriteten inte får skadas. En plats som skyddar sköra och sårbara sidor inom den privata intimiteten. Forskarna skriver:

(...) a home is much more than a shelter; it is a world in which a person can create a material environment that embodies what he or

she considers significant (...) the home (...) is the place where ultimate goals can be cultivated, sheltered from the intrusions of public life (...) to relax, to be comfortable, to be close with other people.¹⁴

Det finns en tydlig motsatsställning mellan hemmet och omgivningen i denna uppfattning. I en annan intervju säger en kvinna: "Det är alltid skönt att låsa upp dörren och gå in till sig själv, och kunna låsa om sig igen".¹⁵ I hennes beskrivning är hemmet en borg, som skyddar jaget från den hotande omgivningen. Bakom den låsta dörren kan man andas ut, känna sig trygg och vara sig själv. Hemmets fysiska gränser hjälper individen att skärma av omvärlden, från det okända och hotande som man inte har någon kontroll eller makt över. Detta kan vara en flykt från vår verkliga maktlöshet, så som Daun och Habermas beskriver det, men det kan också innebära nödvändig trygghet för att utvecklas till en kreativ och skapande individ.

Luffare, tidstjuv, lättling och vagabond

Samhället och de hemlösa

Det var först under samhällets omvälvande förändring under industrialiseringen, som hemlösheten blev en mer allmän, kulturell erfarenhet och som den fick existensiella och filosofiska inslag. Däremot har hemlöshet i bemärkelsen kringvandrande grupper, som samhället inte hade önskad kontroll över, funnits sedan 1200-talet.¹⁶ Orsaken till att hemlöshet "uppstod" vid denna tid hänger förmodligen samman med att slaveriet övergavs, trälarna frigavs och Sveriges landsbygd började befolkas av kringvandrande legohjon på väg att söka arbete någonstans. I samspel med den bofasta befolkningen uppstod en reglering, som innebar vissa rättigheter för den fattige vandrande. Han kunde, om "han gick genom en annans gårde, saklöst förse sig med ärter, bönor eller annat till den mängd han förmådde utan bunden börda medföra".¹⁷ Även klostren tog emot lösdrivare och gav dem mat och nattlig logi. Det fanns emellertid röster som förespråkade en ökad

kontroll och skärpta krav mot de hemlösa och 1303 instiftades den första svenska stadgan mot lösdriveri. Statens intresse av kontroll, men också dess möjligheter till detta genom tillgång till effektivare instrument, hade ökat. I den medeltida staden, som var ett väl definierat och kontrollerbart rum, var regleringen av lösdriveri och tiggeri betydligt mer restriktiv än landslagarna. Lösdrivare skulle, enligt stadslagarna, drivas ut ur staden och om de återvände straffas genom att slås i stocken. Upprepades detta straffades de med "ännu hårdare näpstr"18, vilket kunde innebära att öronen skars av. Staden ville skydda sig mot den okontrollerade rörelsen. "The exclusion (hence mythologization) of the nomad and the wanderer-pariah is as old as the walls around the first city."19 skriver konstkritikern Dick Hebdige. Stadsmuren upprättade en distinktion mellan utanför och innanför, en skarpt markerad gräns mellan stadsmedborgarens skydd, men också dess skyldigheter att delta i stadens politiska och ekonomiska liv. Individer och grupper, som stod utanför denna aktivitet fick inte uppehålla sig innanför murrarna. Genom sin fysiska tyngd och försvarande ogenomtränglighet skulle muren och portarna reglera flödet in och ut ur staden. "Gravity, 'gravita', such is the essence of the state"20 skriver Deleuze och Guattari i sin essä *Treatise of Nomadology*. Portarna var i detta hänseende av fundamental betydelse för kontrollen över kommunikationen och fungerade som ett filter för människor, djur och varor. Deleuze och Guattari lägger fram den teorin att statens grundläggande uppgift är att få kontroll och makt över all rörelse. En stat måste bekämpa nomadism, kontrollera migrationen och upprätta rigida vägar, längs vilka rörelse tillåts äga rum. När de fastställda rörelsemönstren väl är upprättade är statens uppgift att se till att påbjuden riktning, hastighet och varans eller tjänstens beskaffenhet inte bryter mot reglerna. Den medeltida stadens mur och dess portar gjorde det möjligt att kontrollera vem och vad, som släpptes in i staden, den definierade ett inne och ett ute, ett centrum och en periferi. Där-

med kunde den också utesluta oönskade grupper; en uteslutning som kunde vara kulturell såväl som ekonomisk, social eller hygienisk.

Den frälsande allmosan

I takt med att den kapitalistiska handelsekonomin växte fram ökade de sociala klyftorna och den kristna kyrkan stod inför problemet att kunna rättfärdiga rikedomen och den pekuniära världens tvetydiga affärer, speciellt som kyrkan själv såg till att bli en viktig ekonomisk makt. Rikedom och makt uttrycktes i ett materiellt överflöd, sida vid sida med en växande nöd och fattigdom. Genom att införa och formalisera en frälsningsekonomi kunde spänningen delvis lösas. Enligt den var de rikas frälsning beroende av att de skänkte allmosor till de fattiga och man hade två fördelar av systemet. Dels kunde tillgångarna fördelas en aning och dels kunde den nya sociala och ekonomiska ordningen rättfärdigas som en del av Guds frälsningsplan för världen. I *Vita Eligii* (S:t Eligius' liv) står att läsa:

Gud kunde ha gjort alla människor rika, men han ville att det skulle finnas fattiga i denna världen, på det att de rika skall ha tillfälle att sona sina synder.²¹

Denna frälsningsekonomi gav upphov till en form av kristen barmhärtighetskult och ledde till uppkomsten av de första välgörenhetsinrättningarna och hospitalen. Att skänka allmosor till de fattiga ansågs vara ett säkert sätt att uppnå frälsning. Utskänkingen fick ofta karaktären av ett skådespel som skulle visa upp den rikes fromhet och öka hans eller hennes prestige. De fattiga var väsentliga främst som objekt för välgörenheten; som statister i den rikes frälsningsdrama. Det fanns tydliga föreskrifter för givaren hur och när allmosan borde ges; den blev en formaliserad fördelning av tillgångarna och eftersom den samtidigt var ett redskap för syndernas förlåtelse, kunde de fattigas närvaro i det kristna samhället förklaras som en nödvändighet i förverkligandet av Guds

frälsningsplan för världen. När allmosan sedermera blev en formell institution fick tiggaren en funktion inom samhällssystemet, vilket också förde med sig en viss status och lagliga rättigheter. Tiggaren kan sägas ingå ett slags kontrakt med sin välgörare, där materiell hjälp byttes mot andlig. Tiggeriet professionaliserades och i en del europeiska städer kom till och med yrkesorganisationer för tiggare att bildas. Det var vanligt att städerna höll sig med en s. k. tiggarkung, en tiggare som mot en viss betalning höll ordning bland stadens tiggare, körde bort främlingar och angav lögnare. Under tider då tiggeri var mycket utbredd, utfärdade myndigheterna ett brev eller ett märke, som delades ut till dem som av olika skäl ansågs ha rätt att tigga i staden. En innehavare av ett sådant fribrev eller märke hade ett visst skydd av myndigheterna.

Professionaliseringen skapade en speciell yrkesteknik och särskilda kännetecken. Staven och ränseln var tiggarens typiska attribut och skulle signalera lidande och fattigdom. Att visa upp kroppens lyten och skröpligheter var ett annat sätt att väcka fasa bland de förbipasserade och få dem att gripa efter penningpungen. Konkurrensen var säkerligen stor; det gällde att synas och fånga uppmärksamheten bland luttrade medborgare.

En vägens Gud

Det medeltida samhällets inställning till fattigdom var dubbel. Man delade exempelvis in de fattiga i två grupper, dels de fattiga med Petrus, som bestod av prästerna, de som frivilligt valt fattigdomen framför ett liv i materiellt välstånd på grund av fattigdomens andliga världen. Dels talade man om de fattiga med Lasarus, och syftade då på alla de människor som tillhörde samhällets lägsta skikt och som utan fri vilja led materiell nöd. Lasarus var, berättas det i Lukas' evangelium, en fattig man, som satt och tiggade utanför en rik mans port. Den rike mannen "klädde sig i purpur och fint linne och levde var dag i glädje och prakt." Efter döden plågades den rike mannen svårt i skärselden och då han

bad Abraham lindra hans plågor, svarade denne: "Min son, kom ihåg att du, medan du levde, fick ut ditt goda och Lasarus däremot vad ont var; nu åter får han hugnad under det att du pinas".²²

Fattigdomen i sig ledde inte automatiskt till frälsning. Det var förmågan att bära sitt ödes lott utan knot och utan att känna avund mot dem som hade det bättre ställt, som belönades efter döden. Avunden var ett ifrågasättande av Guds världsordning och därför kättersk. "Guds nåd skänker rikedom och makt, liksom den dömer till vanmakt och armod, och människan har att ödmjukt underkasta sig det öde som beskär henne."²³ skriver historikern Bronislav Geremek. Allt som skedde, hade ett gudomligt högre syfte, som inte alltid var synligt och fattbart för människan. Tillvaron var full av krafter vars innebörd och påverkan var okänd. Det fanns emellertid olika sätt att få kontakt med dessa gudomliga syften. Den avvikande människan, den vansinnige, den fattige och den sjuke hade på så sätt en plats inom den sociala ordningens ram. Dårskap och lidande hade en mystisk aura av utvaldhet; det kunde vara ett tecken på att dåren stod i ett speciellt förhållande till Gud och hade insikt i en annan, hinsides värld. För den medeltida människan kunde lidandet och den lemlästade kroppen innebära att personen var straffad av Gud redan i jordelivet, för sina egna eller för andra synders skull.

Kristendomen hade vissa svårigheter att handskas med den tilltagande urbaniseringen. Som en protest mot den framväxande kapitalismen och urbaniseringen uppstod det under 1000- och 1100-talet olika asketiska rörelser runt om i Europa. Eremiter och profeter predikade för ett liv i egendomslöshet. De kunde vandra från stad till stad, predika och tigga för sitt uppehälle, precis som de första kyrkofäderna i 300-talets Grekland hade gjort, eller kunde de dra sig undan civilisationen och söka sig till ett ensligt vildmarksliv där de predikade mot urbaniseringens förfall och stadsbornas dekadans för ditvandrade lärjungar.

För att gestalta konflikten mellan land och stad användes under medeltiden den gammaltestamentliga myten om Kain och Abel. Geremek skriver:

För den antiurbana doktrinen under medeltiden är staden ett verk av Kain, den bibliska beskyddaren av syndabesudlade människor och grupper, som fråntagits mänskliga rättigheter och dömts till ett liv utanför samhället till dess att de gottgjort alla synder varmed de brutit mot Guds bud och den mänskliga samlevnadens principer.²⁴

Kristendomen bar med sig arvet från en gammal nomadiserande kultur, som hade slagit sig ner och byggt sina städer i kanten av öknen. Redan i Gamla Testamentet formulerades konflikten mellan den bofasta civilisationens besittningstagande av land och den nomadiserande livsstilen. Enligt den judiska skriften Midrasch ärvde Adams bägge söner lika delar av världen. Kain ärvde äganderätten till all jord och Abel till alla levande varelser. Kain var en bofast bonde och hans broder Abel en fårherde. Hans namn kommer av det hebreiska ordet hebel, som betyder andedräkt eller utdunstning och betecknar allt som lever och rör sig och är flyktigt, inklusive hans eget liv. Utan några egendomar och fast boplatz levde Abel ett nomadliv i landet Nod, öster om Eden. Hans broders namn är en matchande motsats; roten till Kain är verbet kanah, som betyder att förvärva, få, besitta egendom, men kan också ha betydelsen härska, underkupa eller smida metaller. När Gud visade att Abel är hans gunstling, greps Kain av vrede och slog ihjäl sin bror. För att sona sitt brott dömdes Kain att "ostadig och flyktig bliva på jorden"²⁵ och han begav sig till landet Nod. Nod betyder vildmark eller öken och där tog Kain sig en hustru och byggde en stad som han gav namnet Hanok, efter sin förstfödde son. Kains ättlingar lärde sig forma metaller till redskap och vapen, de byggde städer och strävade efter att behärska naturen. Kain blev representanten för urbanisering och tekniskt framåtskridande, medan

hans bror representerade en nomadiserad livsstil i Guds anda.

Vandringen och egendomslösheten var alltså inte en främmande livsföring för den kristna religionen, utan ett ständigt inslag i Bibelns berättelser. Argumenten för den ambulerande livsföringen finns i Gamla Testamentet hos profetererna Jesaja, Jeremia, Amos och Hosea. De predikade mot den urbana livsföringen, vilken enligt dem var grogrund för ett syndigt och ogudaktigt leverne. De var nomadiserande väckelseledare, som

skådade fram mot en återupprättelsens dag, då judarna skulle återvända till nomadlivets torftiga stränghet (...) Genom att slå rot i landet, genom att lägga hus till hus och åker till åker (...) hade folket vänt sig bort från Gud.²⁶

Vandringen ansågs vara botgörande och det levde länge kvar en föreställning om att vandringen kunde sona våldsbrott. Man kunde göra pilgrimsfärder av två olika slag, dels "att vandra för Gud" (ambulare pro Deo) på samma sätt som Kristus eller Abraham, som lämnade staden Ur och drog ut i ett tält. Den andra var "botgärningspilgrimsfärden", då brottslingar som gjort sig skyldiga till "oerhörda brott" (peccata enormia) ålades, enligt en fastställd straffskala, att ikläda sig rollen av kringströvande tiggare – med hatt, penningpung, käpp och märke – och arbeta på sin frälsning ute på vägnarna.

Disciplin

Tiggarens och eremitens status var osäker och ambivalent. Misstankar om bedrägeri var tiggarens ständiga följeslagare. "Kontraktet" mellan tiggare och givare hade en funktionell roll under medeltiden som en balanserande faktor. När nöden blev en massföreteelse mot slutet av medeltiden rubbades balansen och uppfattningen om att tiggaren var en bedragare spreds. I och med att Sverige reformerades försvann så småningom barmhärtighetskulten. Martin Luther hävdade i sin lära en helt pessimistisk män-

niskouppfattning och menade att det enda sättet att nå frälsning är genom Guds nåd. Människan är genom syndafallet så genomfördärvad att hon inte kan uträtta någonting gott av egen förmåga. Denna tanke kallas för reformationens materialprincip: "rättfärdiggörelse genom tro allena." Med denna förkastade Luther tron på att goda gärningar skulle kunna bidra till frälsningen. Därmed försvann den religiösa motiveringen för asketiskt klosterliv, avlatsbrev och spektakulära allmoseutdelningar.

Luther ville förbjuda allt tiggeri och kombinera detta förbud med en välorganiserad fattigvård för dem, som inte kunde försörja sig. Denna fattigvård skulle endast ges till dem som förtjänade hjälp, till "rätta" fattiga, vilket betydde de, som inte var kapabla att arbeta och som var helt utblottade. Understödet skulle inte överskrida det existensminimum, som krävdes för att hålla den fattige vid liv. På så sätt skulle ingen lockas att leva på understöd istället för att arbeta. Ansvar för fattigvården skulle övertas av staten och repressiva åtgärder mot lösdriveri och tiggeri införas.

När allmosan förlorade sin frälsande förmåga och fattigdomen profaniserades, försvann så småningom den mystiska aura, som renderat dårskap och lidande en viss makt. I brytningstid mellan medeltid och nyare tid omprövades dårens och den egendomslöses sociala status och där man tidigare sett en from, beundransvärd och helig människa såg man efter 1500-talets sociala omsvängningar en lätting och skojare, som försökte leva på andra och smita undan sitt eget värv. Det påbörjades en mer eller mindre systematisk inspärning av tiggare, vanartiga och lösdrivare. Enligt Michel Foucault var inspärningen ett försök att "eliminera en figur som inte fann sin plats inom den sociala ordningens ram (...) Genom innestängandet affirmeras vanvett som ingenting."²⁷ Om fattigdom och vanvett hade varit ett tecken på en annan, andlig värld under medeltiden, blev det under nyare tid en manifestation av ett icke-vara, som inte hade någon plats utan måste ute-

slutas ur gemenskapen. Den avvikande människan fyllde inte längre någon funktion, hon kunde inte längre ge andlig hjälp och hon var därför en bristfällig person, en belastning på samhällskroppen. I en resolution mot lösdriveri från 1573 kommer den negativa inställningen gentemot lösdriveri tydligt till uttryck. Enligt denna fick Stockholms Stad tillstånd att utmönstra "alt onyttigt folck"²⁸ som uppehöll sig på malmarna och som "äre löse koner och annadt parti, som hvarken vele eller kunne göre något gagn, utan dagligen öfve sigh udi skalckhet, last och skam".²⁹

När den moderna staten och vetenskapen utvecklades, började man se sjukdomar och avvikande beteende i vetenskapens och rationalismens ljus, snarare än som ett obönhörligt straff från Gud. Man önskade bota den fysiskt, psykiskt eller socialt sjuke och individens personliga biografi började bli intressant. För att finna ett botemedel krävdes en diagnos. Utifrån den kunde man sedan klassificera och separera för att ge en korrekt behandling. 1624 antogs en hospitalsordning, som föreskrev att varje provins skulle uppföra ett tukthus avsett för lättingar och tiggare. Man ville med detta skilja de olika sorters interner åt. Sjuka och gamla skulle inte vårdas tillsammans med lösdrivare och de, som endast gjort sig skyldiga till lättja, skulle inte spärras in tillsammans med tjuvar och mördare. Förebilden för det första svenska tukthuset, som uppfördes i Stockholm år 1648 efter ritningar av Jean de la Vallée, var Amsterdams Rasphuis från 1596. Det var avsett för tiggare och unga brottslingar och med det infördes en del nya principer, som kom att bli mönsterbildande för inspärningens ideologi runt om i Europa. Det innebar att den uteslutning, som tidigare hade drabbat den missanpassade eller smittbärande individen, nu kombinerades med disciplinära åtgärder. Man började så smått hysa en önskan om att kunna uppfostra dessa människor, som i den nya tidens ögon "uppträdde som ett stycke otämjd natur".³⁰

Vagabondage

Det tog flera århundraden innan den medeltida mystiken och vidskepligheten släppte sitt grepp om den allmänna uppfattningen. Ännu under senare delen av 1700-talet var eftergifter för uppfattningen om den frälsande allmosan och den goda gärningen inskriven i lagen. Under 1800-talet försvann dessa rester och tron på att människan själv kan skipa rättvisa utvecklades med domstolsväsendets allt mer förfinade och inträngande makt. 1800-talets samhälle fördömde den hemlöse – lösdrivaren, luffaren, tidstjuven, lättingen, vagabonden – och straffade lösdriveriet hårt. 1764 gavs ett memorandum ut av den franske fysiokraten Le Trosne, där han betecknade lösdriveriet som en plantskola för tjuvar och mördare, som levde ”mitt i samhället utan att vara medlemmar av det,” som förde ”ett sannskyldigt krig mot alla medborgare (...) i ett tillstånd som man antar var det som rådde före samhällsfördraget.” Le Trosne krävde att lösdrivarna skulle straffas hårt och att dessa ”onyttiga och farliga människor skall tillfalla staten och tillhöra den såsom slavar tillhör sina herrar”. Han föreslog att man vid behov skulle anordna klappjakt på dem i skogarna och utfäste en belöning för infångandet av dem: ”Man betalar ju en belöning på 10 livres för ett varghuvud. En lösdrivare är oändligt mycket farligare för samhället.”³¹ Le Trosnes åsikter var inte ovanliga eller extrema. 1766 instiftades lagen om hemortsrätt i Sverige och det innebar att ingen fick lov att lämna sin hemsocken utan myndigheternas medgivande, vilket naturligtvis inte gavs till fattiga och arbetslösa. Invånarna uppmanades dessutom att anmäla lösdrivare, vilken kunde dömas att arbeta som tjänstehjon hos anmälaren under två års tid.

Mellan 1830 och 1896 sjufaldigades lösdriveriet i Frankrike och tendensen var densamma i hela Europa och Nordamerika. I sin bok om den franske poeten Rimbaud, som levde ett vagabonderande liv, beskriver Kristine Ross hur vagabonden ansågs vara offer för en degenererande ärftlig sjukdom; en medicinsk såväl som social smitta. Vagabonden inkarnerade

denna sociala sjukdom, där problemet var ”dåligt blod”. Även om vagabonden inte hade begått något annat brott än att just vara vagabond, ansågs han som sådan vara en potentiell brottsling och upprorsman. I en skrift om lösdriveri från 1880 skrev författaren:

Vagabonder är samhällets farligaste fiender (...) de lever ibland oss som vilda djur (...) från samhällets synpunkt bedrägligt eftersom vagabonden inte har någonting att förlora på sociala omsvingningar, önskar han att sådana skall äga rum och hjälper upprorsmännen i hopp om att vinna något (...) vagabondage är inte bara ett faktum utan ett tillstånd (...) ett moraliskt lyte.³²

Det fanns inga uttryck för medlidande eller förståelse i dessa texter. Vagabonden var onyttig och farlig och skulle därför oskadliggöras. Det enda sätt att göra sig kvitt denna defekt ansågs vara genom arbete. 1749 kunde man i en undersökning i Gent i Holland konstatera att de flesta brott bottnade i sysslolöshet och man menade att brottslingarna var ”lättingar predestinerade för tiggaryrket”.³³ De uppförda tukthusen och tvångsarbetsinrättningarna hade funktionen att inte bara spärra in lättingar utan också att skapa vad Michel Foucault kallar en *homo oeconomicus*, en samhällsvarelse med impuls kontroll, som kunde inse egennyttans och framförhållningens fördelar. Genom att utveckla en speciell sorts arkitektur, bl. a. med hjälp av korridorer och enskilda rum, ville man kontrollera de intagnas aktiviteter och vanor. Fångarna tvingades att följa uppställda regler och tidsscheman och varje rum var avgränsat av en neutral zon, en övervakningsbar korridor, vilken var tilldelad en specifik funktion. Genom sin inneslutning och behärskning skulle denna arkitektur förändra de inspärrades beteenden och utrota den impulsiva och sysslolösa människan.

I den första vetenskapliga undersökningen av lösdrivare från 1895, betecknades vagabonden som en primitiv varelse utan impuls kontroll, en ”ociviliserad rest av gamla samhällsfor-

mer”.³⁴ Det disciplinerande tvångarbetet skulle inpränta det borgerliga samhällets ideal – samhället behövde medborgare med framförhållning och driftkontroll; en pålitlig person, som höll tider och avtal; en disciplinerad samhällsvarelse, som kunde befolka de nya fabriker och kontoren. Arbetet ansågs i tidens moraluppfattning vara vägen till ett gott och stabilt liv. Lättja och sysslolöshet ledde till degenerering och förfall. Vagabonden ansågs vara en typ som inte vill arbeta och dömdes hårt av samtiden som en opålitlig lätting, snar till våld och kriminalitet och ett ständigt hot mot familj, egendom och social stabilitet. Så mycket hårdare var denna dom, eftersom det för vagabonden ofta rörde sig om att finna en möjlig överlevnadsstrategi för att kunna hantera förhållanden den enskilda individen inte kunde råda över – den demografiska omvälvningen, urbanisering, depression, arbetslöshet och trångboddhet.

I sekelskiftets Sverige kunde det utdömas straffarbete i upp till tre år för den som bröt mot 1885 års lösdrivarlag. Enligt lagen definierades en lösdrivare som

hvar och en, som sysslös stryker omkring från ort till annan utan medel till sitt uppehälle och utan att söka arbete, äfvensom den, hvilken eljest, utan att ega medel till sitt uppehälle, underlåter att efter förmåga söka ärligen försörja sig och tillika för ett sådant levnadssätt, att våda deraf uppstår för allmän säkerhet, ordning eller sedlighet.³⁵

Lösdrivarlagen ersatte lagen om hemortsrätt, som visade sig vara odugligt i ett samhälle beroende av rörlig arbetskraft. Lösdrivarlagen tillät en arbetslös att söka arbete i annan socken än sin egen men för att göra detta måste man ha tillräckligt med pengar för sitt uppehälle. När författaren Harry Martinson var på luffen år 1921, krävdes det att luffaren ägde fem kronor för att undslippa arresten.

Martinson skildrade sina erfarenheter av det vandrande livet i romanen *Vägen till Klockrike*.

I vandringen fanns, både för Martinson och romanens huvudperson luffaren Bolle, känslan av att hoppet och möjligheterna till ett annat, bättre liv ständigt var närvarande:

... när man kom dit lovade den om igen, att bortom nästa krök, där ska ni få se. Så fortgick det krök efter krök, och många var de ynglingar som hade blivit luffare på det sättet, av sin egen förväntans bundenhet till vägormen, krök efter krök, mil efter mil.³⁶

Den urbana nomaden

1962 ersattes lösdrivarlagen med *Lagen om samhällsfarlig asocialitet* och i utredningstexten står det: ”Problemet är mindre landsbygdens oförargliga luffare än ett till storstäderna koncentrerat stationärt asocialitetsklientel. Detta klientel är en uppenbar fara för allmän ordning, säkerhet och sedlighet.”³⁷ Vagabondens hotfullhet hade uppenbarligen försvunnit i det senmoderna samhället. Hotet kom snarare från de urbana hemlösa och utredningen föreslog att de skulle kunna dömas till anstaltbehandling i upp till två år.

Av flera amerikanska undersökningar, som baserar sig på intervjuer med hemlösa på härbergen, har sociologer och psykologer kunnat konstatera att hemlösa, i högre grad än kontrollgrupperna, har bött på någon form av institution under en kortare eller längre tid av barndomen. Deras uppväxt har i högre grad än genomsnittet präglats av knappa familjeresurser och konfliktfyllda familjerelationer. Forskarna slår fast att det bästa skyddet mot hemlöshet är ett hem, dvs. en stabil familj med ett stabilt boende. Inte bara denna höga frekvens av separation från familjen under barndomen, utan även ekonomiska svårigheter, färre giftermål, färre barn, färre livskontakter med anhöriga och överhuvudtaget ett socialt nätverk, som är snävare än hos befolkningen i övrigt, anses vara orsaker till, eller följer av, hemlösheten. Hemlösheten beskrivs inte sällan i psykologiska termer. I en socialmedicinsk undersökning karaktäriseras den typiske hemlöse, som störd

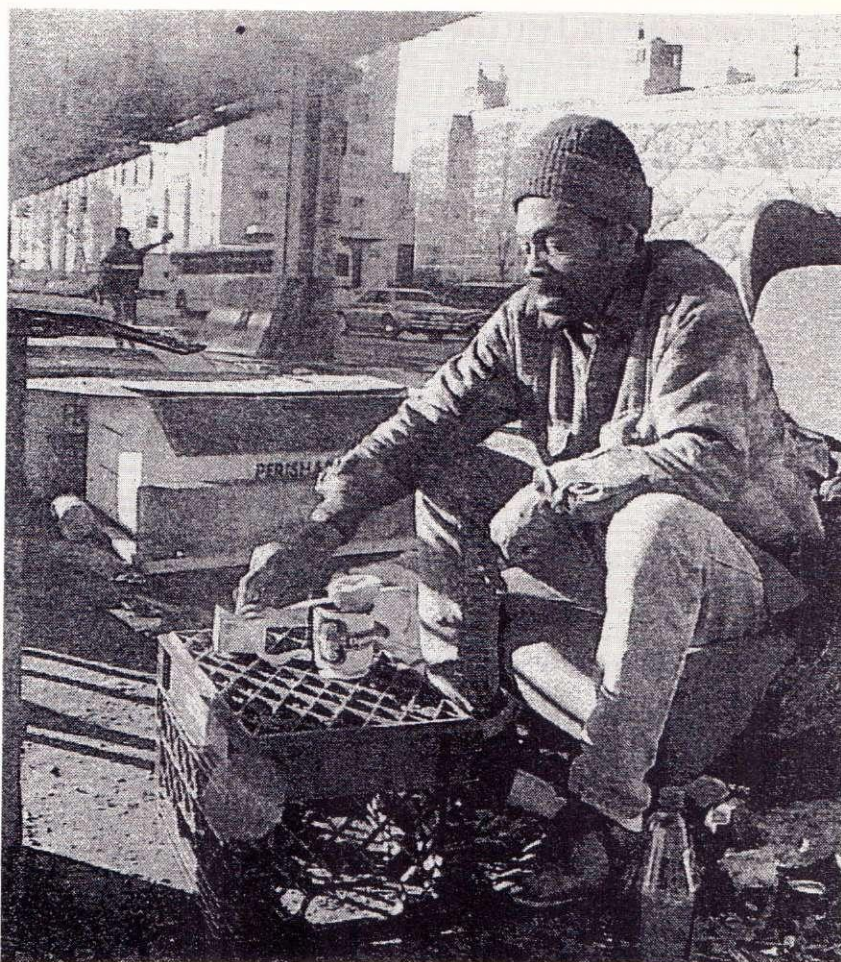


Foto: Anders Krusberg. Ur *Dagens Nyheter* den 10 jan. 1994

"Att bo poetiskt tillhör människans rättigheter. Genom att skapa meningsfulla platser som ett 'synligt fullkomnande av existensen' kan arkitekten hjälpa människor att bo. Arkitekturens konst har sålunda ett vidare syfte än andra konstarter, och det moraliska förhållandet mellan arkitekt och klient är annorlunda än förhållandet mellan konstnär och avnämare i allmänhet."³⁸

av olösta preoidipala konflikter och med en låg impuls kontroll. En annan undersökning menar att i familjer med låg social status läggs en mindre vikt i uppfostran vid kontroll och internalisering, än vad fallet är i familjer i högre sociala grupper, eftersom de lägre sociala grupperna befinner sig längre bort från samhällets maktpositioner och därför inte uppfostrar sina barn att sträva dithän. Detta uppfostringsmönster kan, enligt författarna, i extrema fall leda till att barn i lägre sociala grupper får svårt

att hantera de krav på kontroll, internalisering och instrumentella mål som samhällets institutioner ställer på dem. Dessa barn har utvecklat en jagsvag personlighet, vilken författarna menar karaktäriseras av en svag eller skör kontroll av impulser, oförmåga att stå ut med ångest, svårigheter att sammanväga motstridiga impulser och med en oklar realitetsuppfattning. Den sociala sektorn arbetar med att försöka stärka jagsvagheten, så att individen bättre kan hantera kraven som samhället ställer på en väl

integrerad och välanpassad individ. Den tvingande tvångsarbetsinrättningens disciplinerande funktion har i det senmoderna samhället ersatts av en mjukare, psykologiserande social myndighet men själva målet är detsamma: att anpassa, fostra och förändra den bristfälliga individen för att denne inte skall vara en belastning för samhället utan kunna medverka i dess produktion och konsumtion.

Hemmet och samhällsideologin

Stad eller hem

Kring sekelskiftet tog debatten om hemmets betydelse stort utrymme. Det borgerliga hemmet målades upp som en förebild och som det ideala uttrycket för en uppbyggelig och ordningsam livsstil. Till skillnad från den agrara bostaden, i vilken både arbete och familjeliv ägde rum, var dessa bägge sfärer separerade för borgerskapet, vars försörjning var förlagd utanför hemmet. Hemmet fick därför en annan innebörd och nya funktioner. Dels hade det en representativ funktion och skulle genom sin arkitektur och position manifesteras familjens sociala status. Sällskapet togs emot i salonger, sällskapsrum och förmak. Dessa rum var utformade främst med tanke på dess representativitet. Hemmets andra funktion var att skydda och dölja den familjära intimiteten. Dessa båda aspekter av livet klöv hemmet i två delar, som hölls isär genom att korridoren togs i bruk. Denna nya rumsfunktion tillät ett helt nytt rörelsemönster och sinnrika gångsystem präglar den tidens högborgerliga bostäder.

Det är först med borgerskapets kluvna hem, som hemmet som samhällsideologisk bild framträder. Denna bostad hölls inte längre samman av det gemensamma arbetet för försörjningen.

Från att ha utgjort en arbetsgemenskap, där man, kvinna och barn hade sina särskilda uppgifter, blev nu familjen enbart en samlevnadsform byggd på ömsesidig kärlek. Kvinnan fick en ny roll, som den vårdande och tröstande, som familjens känslomässiga centrum.³⁹

Så skriver arkitekturhistorikern Eva Eriksson. Bara några årtionden innan Carl Larssons idylliska akvareller publicerades var denna känslomässiga betydelse av hemmet, som idag framstår som så självklart, inte alls någonting som alla samhällets skikt delade. Sten Gromark beskriver exempelvis hur den parisiska arbetaren ännu vid mitten av 1800-talet betraktade stadens offentliga rum som det verkliga hemmet, medan bostaden var ett eländigt kyffe i vilket man tillbringade minsta möjliga tid.

(...) vad den tidens arbetarklass särskilt värnade om (...) var rätten till staden och dess stadsliv, rätten att kunna umgås och träffas på gatan och på offentliga platser i stadens rum.⁴⁰

Det styrande skiktet ville få även de lägsta klasserna att anamma tanken om familjens egna hem, för att på så sätt få bort dem från stadens rum. Det var gatans farliga blandningar, det okontrollerade livets promiskuitet, som skulle förhindras för att inte upprorshärdar skulle kunna uppstå. Staden skulle vara kontrollerbar och rationellt genomlyst och genom att föra ut den borgerliga familjesynen till arbetarna, skulle intimiteten kunna kontrolleras och lugn och stabilitet skapas där lyckan, *le petit bonheur*, fanns inom hemmet väggar. Liknande tankegångar fördes även i Sverige och det uttalas tydligt i Egnahemskommitéens betänkande från 1904 att det egna ägandet gör arbetarna mindre benägna till oroligheter, eftersom de då har mer att förlora vid ett eventuellt uppror.

Gromark noterar att strategin tycktes ha lyckats vid tiden kring sekelskiftet. Drömmen om det egna hemmet var ett ideal som inpräntades i varje samhällsmedlem inte bara för att förbättra levnadsstandarden utan även för att stabilisera de lägre klassernas rumsliga och sociala sammanhang. Boendets funktioner och hemmets interiörisering innebar dessutom konsumtion, vilket i sin tur ledde till behov av en stadigvarande inkomst. Oro och ambitioner skulle, istället för att rikta sig uppåt mot de styrande i samhället, riktas mot det privata ägandet och inåt mot det egna hemmet och familjen.

Stadens rum började uppfattas som ett hot mot den familjära intimiteten och staden och hemmet ställdes i motsatsställning gentemot varandra. "Staden är inte längre ett hem för alla utan hemmets raka motsats, ett hot mot all hemkänsla."⁴¹ skriver Gromark. Borgerlighetens strategi var, menar han, att "beröva dem som ingenting ägde också den viktigaste livsbedingelsen, gaturummet och dess brokiga liv".⁴² Samhället strävade efter att göra staden obeboelig för den hemlöse och att göra hemmet – en boplatz utformad efter samhällets precisa regler och föreskrifter och interiöriserad i linje med hemtrevnadens estetik – till den enda möjligheten för en samhälleligt integrerad existens. Att bebo ett hem betydde också att träda in i samhället, arbeta, låta sig inordnas, rangordnas och underkasta sig samhällets krav och lagar. Kampen mot vagabonderandet var kampen mot det fria livsrummet, det som kravlöst kunde tas i besittning.

Man började svärma nostalgiskt för hemmet, som enda möjliga platsen för kärlek, intimitet, sexualitet, uppriktighet och trygghet. Under 1800-talet var melankoli, nostalgi och hemlängtan dödliga sjukdomar! Det är också först i slutet av 1700-talet som, genom influenser från tysk och engelsk skönlitteratur, ordet hem togs i bruk. Tidigare hade ord som hus, gård och hemman använts för att beteckna boplatzen, men ordet hem passade borgarklassens bostad bättre på grund av den svärmiska känslöstämning man ingöt i ordet. När den sociala och geografiska rörligheten ökade och jordegendomar blev, liksom andra varor, utbytbara mot pengar, tycktes ett behov av känslomässig bundenhet uppstå.

Gatustrategi

Le Corbusier avskydde det nostalgiska 1800-talssvärmeriet för svunna dagar och de överdådiga och överornamenterade inredningarna i hemmen. Han ville skala av historiskt damm och skapa en ny livsstil och en ny arkitektur. Planering, segregering och rationalisering blev verktyg, med vars hjälp en sund, ljus och ord-

nad stad skulle dansas. Arkitekter och planerare skulle på så sätt kunna bygga bort den förslummade, mörka och kaotiska gamla staden och dess problem. I den gamla stadens labyrintliknande gränder hade det funnits en grogrund för både moraliska, politiska och hygieniska härdar. Marshall Berman formulerar det så, att om tesen för arbetarna var: "Gatorna tillhör folket" så var maktens antites: "inga gator – inget folk"⁴³. Arbetet för framsteg och social utveckling grundades hos många reformivrare i en önskan att förbättra arbetarklassens livsvillkor och höja den sociala och hygieniska standarden. Gatan, som varit en del av den privata sfären och en förlängning av bostaden, skulle rationaliseras bort och istället bli funktionella kommunikationsstråk. Den moderna bostaden skulle vara en ljus, hygienisk plats med gott om rum för familjens medlemmar.

1929 skrev Le Corbusier: "Vi måste döda gatan."⁴⁴ I sin pamflett *Vår Bostad* från 1936 skrev han: "Så dör korridorgatan, alla konflikters gata (...) Korridorgatan och gårdarna måste försvinna från och med nu."⁴⁵ 1800-talsstadens virrvarr skulle raderas ut och ersättas med en rumsligt och socialt uppdelad värld. Den moderna människan behövde en ny slags gata, en "trafikmaskin", som var "lika välutrustad som en fabrik",⁴⁶ menade Le Corbusier. Gatan skulle tillhöra trafiken och tekniken samt skiljas från den gående människan. Samhället skulle registreras och segregeras där varje rörelse och handling skulle få sitt specifika rum. Le Corbusier ansåg att ordningen skulle skapa den goda bostaden, vilket var en nödvändighet för att civilisationen skulle överleva och fortsätta utvecklas. "Människorna bor dåligt. Det är den egentliga, den främsta orsaken till vår tids strider och omvälvningar."⁴⁷ skrev han. Planeraren med vetenskapen som instrument skulle rädda mänskligheten och omformulera landskapet så att människan åter kunde ta det i besittning.

(...) och som efter alla sina vetenskapliga segrar, alla stora bedrifter, men också all kaotisk dårskap äntligen kommer att finna sig

själv som sann civilisation och åter bli en värdig "bostad för människorna", ett hem för familjen arbetet institutionen tron och tanken.

Stadsplaneraren kommer med sin människovänliga inställning, som stöder sig på den moderna tekniken. Han röjer i ogenomträngliga snår, läser i landskapet som i en bok, mäter, disponerar och fattar sina beslut. Ordning uppstår i plan och handling.⁴⁸

Le Corbusiers tankar fick enorm genomslagskraft i det senmoderna och rationaliserade samhället, där städernas legala struktur alltmer blev avbilder av planerarnas färgfält och relationskartor. Filosofin passade strukturalismen och den stordriftsproducerande byggnadsmarknaden väl. S. Giedion, en av Le Corbusiers lärjungar, författade boken *Space, Time and Architecture*, vilken mer eller mindre betraktades som en bibel för stadsplanerare under 60-talet. I denna utvecklade Giedion sina tankar om den moderna staden, som segregerat de olika rörelsemönstrena. Där fanns nya parametrar, som dikterade stadens utformning: "Today we must deal with the city from a new aspect, dictated by the advent of the automobile (...)"⁴⁹ skrev han. Bilens rörelse skulle befrias från mer tröga rörelser, som den gående eller cyklande människan och bilvägarna växa fritt utan störningar. Även industrin måste bli befriat från boendets och stadslivets restriktioner. Dessa mål kunde endast nås, menade Giedion, genom att separera de olika funktionerna. Den moderna stadens villkor måste diktera rörelsen; tekniken, kommunikationen och handeln. Giedion syftade då på den välkontrollerade, nyttobetonade och målmedvetna rörelsen, vars riktning och hastighet kunde planeras, bestämmas och kontrolleras. Modernismens stadsplanering strävade efter att skapa en värld, som inte lämnade någonting åt slumpen, där varje aktivitet hade sin välplanerade plats. Aktiviteterna skulle vara nyttiga och ändamålsenliga i den värld, som var

"ett hem för familjen, arbetet, institutionerna, tron och tanken", inte för drönare och dagdrivare på flanörens gamla och klumpiga gata.

Kluset hem, kluvna känslor

Bohemeri

Liksom det borgerliga hemmet blev kluset, kan man inom konsten skönja samhällets ambivalenta inställning till vagabonden, även om den officiella inställningen var ett hårt fördömande av lösdriveriet. Vagabondage jämfördes med prostitution. Båda grupperna ansågs utgöras av personer med moralisk slapphet och ovilja till "ordentligt" arbete, men både horan och vagabonden utövade en lockelse på borgarens utlevda behov. Konstnärerna sökte sig inte sällan till outsiders position; borgerlighetens konstnärsideal var bohemien, som öppet gjorde uppror mot samhällets regler. Krav på sexuell och konstnärlig frihet var lockande men också farliga. Här blev vagabonden en personlighetstyp, på vilken önskingarna kunde projiceras; ett ideal för poeter var exempelvis att uppnå ett tillstånd av "a vagabond imagination".⁵⁰ Genom denna inställning förverkligade emellertid konstnären ett av idealen för den borgerlighet som han markerade sitt annorlundaskap gentemot, nämligen individualiteten. "Konstnären som bohem," skriver sociologen Lorentz Lyttkens, "med geniets egenart i självkänslan och sitt annorlundaskap markerat i sin livsstil, är givetvis en djupt borgerlig företeelse. Konstnären negerar allt "borgerligt", säger nej till allt, utom just sin individualitet."⁵¹

I sin diktning tematiserade den franske poeten Arthur Rimbaud "a vagabond imagination" och han beskrev en decentraliserad människa med ett dynamiskt jag, som var i ständig rörelse och förvandling, inte bara i tid och rum utan även mellan skilda sammanhang. Rimbaud var en stor beundrare av Charles Baudelaire, som liknade författaren vid en lumpsamlare och prostituerad, personligheter vilka båda känner den mörka sidan av det urbana livet. Det var denna sida författaren skulle skildra i sin poesi och prosa, ansåg Baudelaire, och sam-

la stoffet genom att, som horan, gå längs gatorna och, liksom lumpsamlaren, söka bland smuts och skräp. Han beskrev hur realiserandet av Haussmanns boulevarder i Paris ledde till att ett nytt rörelsemönster krävdes av människan om hon ville korsa denna moderna färdväg. "Hon måste bli förfaren i soubresauts och movements brusques, plötsliga, abrupta, oregelbundna vridningar och växlingar – och inte bara med benen och kroppen utan också med själen och sinnet."⁵² Boulevardens påbudna rörelser skapade en ny människa. "Den arketypiska moderna människan (...) är en fotgängare kastad in i den moderna stadstrafikens strömvirvar, en människa som ensam kämpar mot ett gytter av massa och energi som är tungt, snabbt och livsfarligt."⁵³

Men dessa nya rörelser kunde också öppna nya, rika möjligheter och former för frihet. "Den moderna konstnären," skrev Baudelaire, "bör slå sig ner i massan, i böljegången, i rörelsen, i det flyktiga och oavslutade."⁵⁴ Konstnären bör alltså vara en tankens vagabond, för att uttrycka den nödvändiga förändringen i ett samhälle i behov av *movements brusques*, både vad gäller människor, varor, tjänster och tankar.

Modernismens samhälle hyllade rörelsen och den var också utvecklingen av rörelsen som hela industrialismen och modernismen vilade på. Ekonomin krävde en rörlig arbetskraft och med teknikens hjälp skapades fordon som gjorde människan allt rörligare och avstånden man kunde överbrygga allt längre. Konstnärerna experimenterade med de nya uttrycksmedel, som teknikens utveckling hade skapat. Bland annat föddes filmen som konst, där rörelsen är själva förutsättningen. Detta var en konst, värdig den nya tidens krav på rörelse, förändring och förnyelse. Futurismen, som gärna arbetade med filmen som uttrycksmedel, lovsjög "kärleken till faran, energin och den halsbrytande djärvheten (...) den aggressiva rörelsen".⁵⁵ Enligt Marshall Berman är rörelsen, förändringen och utvecklingen själva innebörden i modernitetens väsen och Goethes Faust den första mo-

derna människan. Faust säger vid ett tillfälle att "det avgörande är att hålla sig i rörelse (...) Ifall jag någonsin går till ro på lättjans läger (...) då må jag fjättras av din kedja (...) rastlöst liv är liv för en man".⁵⁶

Hemsökelse – hemmets inre terror

Medan föremålen omkring mig – snide-rierna i taket, de mörka väggbonaderna, de ebenholtssvarta golven, de spöklika rustningarna och de gamla troféerna som skramlade när jag passerade dem endast var ting som jag varit van vid från barndomen – medan allt detta var välbekant för mig, förundras jag ändå över de sällsamma tankar som dessa ting uppväckte inom mig.⁵⁷

Den amerikanske författaren Edgar Allan Poe fick en enorm framgång med sin novell *Huset Ushers fall* från 1839. Det är en slags rysare, där historien kretsar kring ett gammalt hus, som tillhört släkten Usher i generationer. Berättarjaget beger sig till huset på begäran av sin gamle barndomsvän Roderick Usher. Roderick har, i ett brev skrivet i dunkla ordalag, bett sin gamle vän komma, eftersom något mycket obehagligt har drabbat Roderick och hans syster Madeleine. När berättaren anländer till Huset Usher och åter möter de sedan barndomen välbekanta omgivningarna och föremål, grips han av ett för honom oförståeligt obehag. Därmed använde sig Poe av ett tema, som hade blivit klassiskt för skräckromanen, alltsedan genren hade blivit populär under 1700-talets sista decennier – då under benämningen gotiska romaner. Det var inom samma samhällsskikt där *le petit bonheur*, *the sweet home* och hemtrevnadens lugna, stabila och pålitliga livsföring hyllades, som skräckromanen, som beskrev hemmet som en plats för skräck, terror, instängdhet och isolering, blev populär. Vandrigen är i denna litterära genre ingen botgörande och helig handling. Vandraren har blivit en vålnad, som tagit de murar i besittning, vilka omger det intima, familjära och *hemliga* livet. I romantikens gotiska skräckroman var handlingen ofta förlagd

till ett hemsökt hus i en exotisk miljö. Huset hade en assymetrisk, oöverskådlig form, mörka otillgängliga delar och en förvriden geometri, som tycktes föränderlig under handlingens gång. Det beskrevs ofta som ett levande väsen i besittning av en själ. Inte sällan berodde hemsökelsen på att en mördad släkting, den egentliga arvingen till egendomen, sökte hämnd och upprättelse. Huset fick då betydelse inte bara som byggnad utan även som symbol för familjen, släktledet och nationen. Inte sällan var incest följden, en bild av den slutna och isolerade miljön. Isolering, instängdhet och undertryckt sexualitet är teman som litt. historikern Miguel Aguirre ser som centrala i skräcklitteraturen. ”The world is defined in horror literature as space and, further more, as a closed space.”⁵⁸ skriver han.

De hotfulla krafterna Poe beskriver i *Huset Ushers fall* var av vad tiden definierade som feminin karaktär. De förknippades med kaos, mörker, vatten, månfaserna, det cykliska tidsförloppet. Berättarjaget speglar sig i ”en mörk och dyster liten tjärn”⁵⁹, vilken också reflekterar de ”spegelvända bilderna av det grå starrgräset, de spöklika trädstammarna och de tomma fönstrena som liknade ögonhålör.”⁶⁰ Naturen, dess fuktighet och växtlighet, beskrivs av Poe som en obehaglig och destruktiv kraft. Den tycks hotfull och har även invaderat husets murar: ”Små svampväxter täckte hela dess yttre och hängde likt spindelvävar ner från takfoten.”⁶¹ Det är naturens oordnade fruktbarhet, som står i konflikt med civilisationens upplysta och rationella ordning. Det är också novellens enda kvinna, Lady Madeleine, som tillskrivs övernaturliga krafter och hemsöker huset, allt medan de bägge männen försöker fördriva de spöklika, mörka nätterna genom att ägna sig åt kulturella aktiviteter, såsom att måla, spela musik och läsa.

Under 1800-talet blev skräckromanens miljö allt enklare och mer hemlik. Genren strävade efter att framkalla en kuslig och spöklik stämning inför denna välkända miljö – hemmet beskrevs som en bärare av motstridiga

krafter där det onda var inneboende i hemmet och där dess välbekanta miljöer plötsligt kunde vändas mot de boende och visa sig innehålla övernaturliga, okontrollerbara krafter. Enligt flera teorier spelar skräcklitteraturen på en osäkerhet och främlingskap inför den nya tekniska, industrialiserade och urbaniserade värld, som var i danande. Känslan av främlingskap, att en okänd kraft fanns i världen/hemmet förstörades och förstärktes i fiktionen. Hemmet hade blivit en plats, inte bara för trygghet och förtrolighet, utan även för obehag och kuslighet – hemmet hade blivit *unheimlich*. I Poes novell skildrades de dolda, obegripliga krafter, som inneboende i Huset Usher och de genom-syrar den rumsliga atmosfären.

Han var fången av vissa föreställningar rörande det hus där han bodde och som han på många år inte hade vågat lämna till följd av ett inflytande, om vars inbillade styrka han försökte ge ett begrepp i ordalag som var alltför dunkla för att kunna beskrivas; ett inflytande, sade han, som formen och byggnadsmaterialet i detta hus genom minnet av långvariga lidanden fått över hans själ – en effekt som de grå murarna och tornen och den dunkla tjärnen, i vilken de alla speglade sig, genom sin fysiska beskaffenhet med tiden fått på hans sinne.⁶²

Huset Ushers traditionstyngda murar är på väg att få kontroll över Rodericks sinne. Hemmet hotar att utplåna hans jag och Poes beskrivning av denna kusliga värld slog an en ton av igenkännande hos läsarna. Tillvarons kuslighet, dess *unheimlichkeit*, började bli intressant. Sigmund Freud intresserade sig en del för skräckromanernas effekt på det mänskliga psyket. Varför är dessa berättelser om kusliga och spöklika hus så obehagliga och ändå så spännande? Bland annat gjorde Sigmund Freud i sin essä *Das Unheimliche* en undersökning av språkets användning av begreppet *unheimlich*. Han fann att orden *heimlich* och *unheimlich*, vilka till synes bildar ett motsatspar, även är sy-

nonymer. *Heimlich* betecknar det som är hemligt, hemtrevligt och vad hemmet tillhör, men innefattar också en betydelseglidning mot *das Unheimliche* – det dolda, spöklika, kusliga och hemska. Enligt Freuds psykoanalytiska tolkning är ett kusligt fenomen någonting som har varit välkänt och hemtam, men som genomgått en förträngningsprocess och därför, när det framträder, framstår som kusligt och spöklikt. Den borgerliga människans skräck för isolering, instängdhet, hemlöshet, incest; hemkänslans och familjens motsats, tycktes utlösas av hemmet självt. Enligt Freud berodde denna *Unheimlichkeit* på att hemmet och den nära världen hade blivit en plats, där man inte kunde orientera sig. Kusligheten, menade han, uppstår på en plats eller inför ett fenomen där man inte är bevandrad, en omgivning eller i ett ämne där man inte är väl orienterad, där man inte känner sig som hemma. Skälet var förträngda känslor av osäkerhet, ansåg Freud. Han menade att det fanns en "identitetsproblematik kring självet, det andra, kroppen och dess frånvaro",⁶³ vilken kan ha uppstått i en förvirring inför den nya sociala, ekonomiska och materiella värld som var i danande. Det tycks vara så, att skräckromanen uppstod i en tid då hemmet började förlora den agrara egendomens stabilitet och orienterande förmåga. Ett omtyckt scenario var också ett varmt och ombonat familjeliv i ett lantligt hem, vars skydd och värme underströks genom stormen som rasade utanför. "This was the nostalgic evocation of the *veillé*, a cottage vision of house and home especially relished in the age of rural displacement and urban emigration."⁶⁴ Förhållandet mellan inne och ute, mellan privat och offentligt och mellan självet och det andra problematiserades i skräckromanen. Främlingskapet inför den egna kroppen, skräcken inför de okända krafter som tycktes ha invaderat livsrummet, brottet med det intima samspelet med naturen och dess cykler kan vara skäl till att dessa romaner, som beskrev hemmiljön som besatt av kusliga och destruktiva krafter, blev så oerhört populära.

Fortet och rösterna

Stadsmakt

Det finns en mycket fysisk och påtaglig aspekt av hemlösheten – den faktiska bostadslösheten. Trots obobodda lägenheter lever, så vitt man känner till, 10 000 i Sverige utan någon bostad. Några amerikanska antropologer har försökt att reda ut vilka strukturella problem som leder till hemlöshet. De menar att de främsta orsakerna till hemlösheten i västvärlden är arbetsmarknadens och bostadsbeståndets förändringar. Deindustrialiseringen förde med sig en förlust av många fabriks- och kroppsarbeten och ersattes av lågt betalda serviceyrken. Många som hade haft kontakt med arbetsmarknaden som daglönare, hamnarbetare eller andra tillfälliga jobb, utestängdes från denna.

Dessutom har en minskning av beståndet av billiga, enkla bostäder tillåtits ske under de senaste tjugofem åren, ett betydelsefullt skäl till den ökade hemlösheten. De som finns kvar är ofta centralt belägna och blir därför utsatta för spekulation när tomtpriserna skjuts i höjden. Gamla hus tillåts förfalla eller rivs eftersom nybyggnad på en attraktiv tomt är en betydligt bättre affär. Cityområdena har i allt högre grad blivit ekonomiska nervcentra, där den gamla mångfunktionella stadskärnan har ersatts av kontorskomplex och köpcentra. Rivning och nybyggnad gör centralt belägna områden attraktiva för ett nytt och mera välbeställt klientel. De fattiga flyttas ut till förorter eller hamnar på gatan.

Enligt konstkritikern Rosalyn Deutsche har dessa förändringar kunnat ske genom att makten över stadens rum har förskjutits från stadens brukare till ekonomiska och politiska institutioner. Detta har varit möjligt, menar hon, genom att rummet i planerings- och byggnadsprocessen har lösgjorts från sitt sociala sammanhang och reducerats till ett fysiskt objekt. "Represented as an independent object, it appears to exercise control over the very people who produce and use it."⁶⁵ Genom objektifieringen av rummet och argumenten för den rationella, funktionella staden, tystas stadens bru-

kare och istället för att användas till invånarnas sociala behov, utnyttjas den för ekonomiska vinstintressen och politisk kontroll. När stadens brukare inte längre har ett direkt ansvar för offentlighetens rum, riskerar avvikande individer att ses som överflödigheter, som ”skräpar ner” rummet med sin meningslösa närvaro. Önskan att få bort hemlösa, fattiga och egenomliga från stadens centrala rum sker genom lagstiftning, men också genom att arkitekturen gestaltas så, att de hemlösa inte kan ta den i besittning.

Man kan föra detta resonemang vidare, vilket författaren och samhällsdebattören Mike Davies gör, och spekulera i hur den arkitektoniska formen kopplas till önskan att hålla gaturummen fria från socialt utslagna människor. I en artikel publicerad i tidskriften *Mama* kritiserar Davies den ideologi, som han anser styra den nya stadsplaneringen och arkitekturen i Los Angeles. Enligt Davies strävar planerarna att utforma de nya områdena i stadens centrum så, att dess offentliga platser blir omöjliga för fattiga och hemlösa att vistas på. Han menar att det har utvecklats en avsiktlig sociospatial strategi med avsikten att, som han skriver, ”eliminera (...) den demokratiska blandningen på gator och torg.”⁶⁶ Han exemplifierar strategin med bl. a. lokaltrafikens nya bänkar vid busshållplatserna. Man har där designat en ”lodisäker” bänk, som har en minimal, tunnformad sittyta, omöjlig att sova på. En annan uppfinning är ett sprinklersystem, som har installerats i de centrala parkerna. Vid slumpmässigt valda tidpunkter på nätterna slås sprinklersystemet automatiskt på och dränker ner eventuella uteliggare i parken. Systemet visade sig vara effektivt och anammades efter en tid även av en del köpmän i fashionabla distrikt för att driva bort hemlösa som sov utanför deras butiker. Bagladsäkra soptunnor, borttagandet av offentliga toaletter och förbud mot att tvätta sig offentligt ovanför armbågarna är, enligt Davies, led i samma strategi.

De exempel Davies skriver om är tillspetsade situationer i ett samhälle med större spän-

ningar mellan fattiga och rika än i Sverige. Hans iakttaganden kan kanske ändå vara intressanta för svenska, mindre dramatiska förhållanden, genom de frågor det manar till. Enligt Davies har strävan att hålla de fattiga och hemlösa på avstånd och utan synhåll blivit en designfråga – hur designas en ändamålsenlig bänk, som låter de väntande i busskön sitta bekvämt medan den är oanvändbar och obekvämt för lodisar och bagladies? Hur designas en bostad, som är inbjudande och hemtrevlig för de boende, men samtidigt väl försöksad mot oinbjudna gäster? Är hemlöshet, utslagning och fattigdom en arkitektonisk fråga? Arkitekturens krafter är tveeggade. Den har kraft att skydda mot olika hot, men också att stänga ute eller att spärra in, den tillåter och förbjuder, möjliggör och hindrar. Hur kan arkitekten förhålla sig till denna tvetydighet? Vad faller inom ramen för arkitektens ansvarsområde?

Brist

En filosofi som utgår från hemmet som livets orienterande mittpunkt upprättar också gränser utåt mot en okänd och främmande periferi. Hemmet upprättar gränser, inte bara mot en hotfull omvärld, utan också mot värderingar, som inte hör hemma hos oss. Det skapar en uppfattning om världen som uppdelad i *vi* och *dom* och gränsen däremellan avgränsar självet från det annorlunda. Denna gräns bestämmer kulturens distinktion mellan gott och ont; det välkända utpekats som gott medan det andra, det som är främmande, annorlunda, olikt och konstigt, utpekats som det onda. Denna värderingsprocess definierar den hemlöse som den andra, den som befinner sig i verklighetens periferi. Det är en värderingsprocess, som placerar den hemlöse utanför stadens arkitektur. Ägandet är förutsättningen för att man skall kunna upprätta det hem, som kulturen kräver för att det goda och det rena livet ska kunna levast. Genom hemmet bekräftas jagets innersta kärna av helighet, som inte får kränkas, och som uttrycks i äganderelationen mellan jaget och tingen. Genom ägandet manifesteras och

identifieras jaget. Att inte äga blir därför ett tecken på både materiell och psykologisk brist. Detta resonemang förs av filosofen Ron Scapp i hans essä *Lack and violence*, och han skriver där att lagen är upprättad för att skydda ägandet mot intrång och upplösning, för att se till att de upprättade gränserna inte kränks. Egenomslöshet blir därför ett brott mot lagen – den materiella och psykologiska bristen placerar en person utan bostad i en position, som står utanför lagen och den hemlöse stämplas därför som laglös, irrationell, förvirrad. Scapp spetsar till sitt resonemang med argumentet att man genom att vara utan egendom – *the property, the realty* – befinner man sig också utanför verkligheten – *the proper, the reality*. Ägandets metafysik bär med sig en skräck för bristen, en brist som symboliseras av den hemlöse.

Samhällets värderingar och vilja att distansera sig från den fysiska och moraliska bristen, utesluter den hemlöse från makten i samhället. Man räknar med att ca 10 000 personer i Sverige för en livsstil, som av samhället klassificerats som hemlös. Samtidigt står över 50 000 lägenheter tomma. Detta faktum tyder på att trångboddhet och bostadsbrist inte är hemlöshetens orsaker och den kan därför inte planeras eller byggas bort. Hemlösheten tycks snarast bero på möjligheterna att föra en sådan livsstil, som den arkitektur som samhället producerar, uppmanar till. "(...) homelessness (...) is a state of mind."⁶⁷ skriver sociologen James Spradley och talar om hemlösheten som en livsstil och ett tanke sätt som inte kan förenas med de krav och normer som majoritetskulturen och dess arkitektur uttrycker. Majoritetskulturen ger därför den hemlöse en lång rad andra kulturella brister. Den sociologiska klassificeringen blir även ontologisk och Ron Scapp visar hur detta utnyttjas till att placera de hemlösa utanför lagen – egendomliga människor utan egendom. Deras egenomslöshet är ett brott mot lagen, de placeras utanför lag och rationalitet och ses därför som irrationella och förvirrade. Deras laglöshet används sedan för att rättfärdiga två former av våld, som riktas mot dem: tvångsförflytt-

ning och uteslutning. Den hemlöse kan inte komma åt att förändra villkoren för sin position, eftersom klassificeringen som hemlös utesluter denna från deltagandet i politiska organ. Den hemlöse har ingen *logos*, ingen röst, eftersom han eller hon inte har en plats att tala utifrån.

Hemmet uttrycker maktrelationer eftersom det i vår kultur förutsätts ett ägande eller någon form av juridisk besittningsrätt för att upprätta ett hem. Lagen är upprättad för att skydda detta ägande mot egenomslöshet, intrång och upplösning. Upprättandet och bevarandet av hemmet innefattar också bevarandet av vissa specifika värderingar där familjen, huset och nationen representerar "goda" värden, som stabilitet, släktens renhet och kontrollerad ordning. Värdena manifesteras av arkitekturen, vilken behärskas av lagen genom statens rigorösa kontroll av alla arkitektoniska uttryck och olika former av besittningstaganden.

Arkitekturens röster

Den polske konstnären Krzysztof Wodiczkos *Homeless Vehicle Project* ger en intressant kommentar till de hemlösa och deras situation. Han har, i samråd med hemlösa män i New York, designat ett fordon i aluminium, stål och plexiglas, utformat med tanke på att praktiskt underlätta tillvaron för den hemlöse. Det skall fungera som transportfordon, i arbetet med att förvara bl. a. insamlade burkar och flaskor, samt ge skydd mot väder, vind och insyn. Därmed kan det hjälpa den hemlöse att skapa en privat integritet och ett personligt revir. Wodiczko har också strävat efter att designa ett fordon, som gör den hemlöse synlig i stadrummet, som ger honom/henne en plats, ett kännetecken och gör det möjligt för den hemlöse att ta rummet i besittning utifrån premisser på mer jämlika villkor. Den hemlöse blir någonting att räkna med, en kraft och en tillgång och inte bara en belastning och ett hot, som måste "lära sig att bo". Den onda cirkeln av värdelöshet kanske kan brytas och situationen förändras.

Wodiczko intar en tydlig social och politisk hållning, och hans projekt förmår också uttala

en kritik gentemot de krafter och faktorer som orsakar hemlösheten. Hans ambition är, skriver han, att göra den stumma människans röst hörd och han gör det genom att inleda samtal med, i detta fallet, hemlösa män i New York. Jag tror att Wodiczkos strategi kan leda till ett svar på min fråga om arkitektens ansvarsområ-

de. Genom att samtala med personer och företeelser, som vanligtvis är stumma både i den arkitektoniska processen och i samhället i stort, kanske frågan om vad arkitektur är, vem den tillhör och vems behov den tillgodoser, kan få nytt innehåll.

Noter

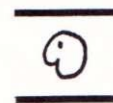
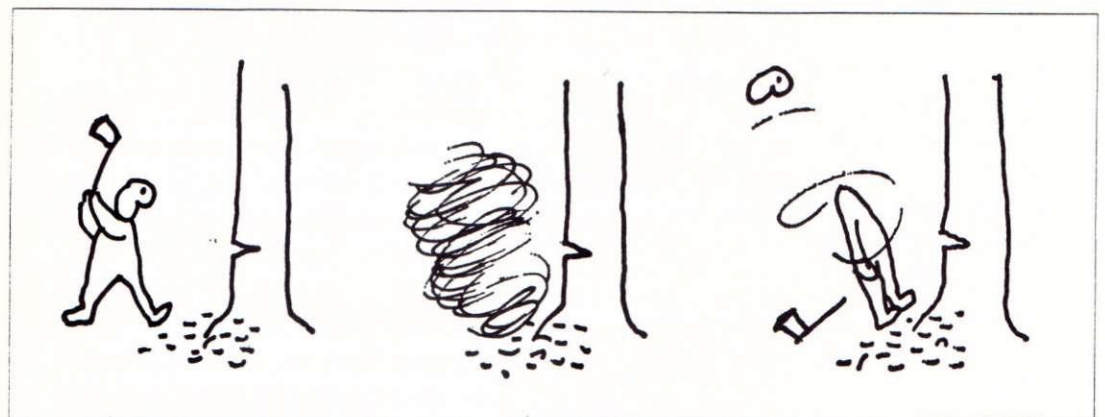
1. *Arbetet* 930416.
2. Isaksson, Norman & Sahlin, *Överlevnadsstrategier bland socialt utslagna och hemlösa*. Stockholm 1978.
3. Grosin & Norman, *Att leva på samhällets botten – Rapport om de yngre hemlösa människans livssituation*. Stockholm 1974 s. 339.
4. Martin Heidegger, *Teknikens väsen och andra uppsatser*. Uppsala 1974.
5. Kimberley Dovey, *Home and Homelessness*. New York 1985 s. 42.
6. *Ibid* s. 36.
7. *Ibid* s. 46.
8. John Berger, *Och likt fotografier, min älskade, våra ansikten snabbt förbleknar*. Stockholm 1987 s. 69–70.
9. *Ibid* s. 69.
10. Anthony Vidler, *Architectural Uncanny*. Massachusetts 1992 s. ix.
11. Åke Daun, *Boende och livsform*. Borås 1980 s. 15.
12. *Ibid* s. 23.
13. Minaly Csikszentmihalyi & Eugene Rochberg-Halton, *The meaning of things; Domestic symbols and the self*. Cambridge 1981 s. 123.
14. *Ibid* s. 123.
15. Thomas Wiklund, *Det bebodda rummet*. Lund 1992 s. 5.
16. Ingrid Sahlin, "Att definiera hemlöshet", *Sociologisk forskning* nr 2/92 Malmö 1991.
17. Gunnar Lindstedt, *Öfversikt af den svenska fattigvårdens historia*. Stockholm 1915 s. II.
18. *Ibid* s. 13.
19. Dick Hebdige ur Krzysztof Wodiczkos *Public Address*. Minneapolis 1993 s. 61.
20. Deleuze & Guattari, *Treatise of Nomadology*. New York 1986 s. 385.
21. Bronislav Geremek, *Den europeiska fattigdomens betydelse*. Falkenberg 1991 s. 28.
22. Lukas 16:25.
23. Geremek s. 33.
24. *Ibid* s. 215.
25. Första Mosebok 4:4–5.
26. Bruce Chatwin, *Drömspår*. Stockholm 1988 s. 45–46.
27. Michel Foucault, *Vansinnets historia under den klassiska epoken*. Lund 1983 s. 129.
28. Conny Blom, *Tiggare, tidstjuvar, lättningar och landsstrykare – Studier av attityder och värderingar i skrän, stadgar, ordningar och lagförslag gällande den offentliga vården 1533–1664*. Lund 1992 s. 54.
29. *Ibid* s. 54.
30. Foucault, *Övervakning och straff*. Lund 1987 s. 120.
31. *Ibid* s. 105.
32. Kristine Ross, *The emergence of social space – Rimbaud and the Paris commune*. Minneapolis 1988 s. 56.
33. Foucault, *Övervakning och straff*, s. 137.
34. Sahlin s. 55.
35. Björn Fougner, *Luffarriksdan och luffarkungen*. Stockholm 1984 s. 24.
36. Harry Martinson, *Vägen till klockrike*. Stockholm 1988 s. 37.
37. Sahlin s. 54.
38. Kaj Nyman, *Husens språk*, NORDPLAN 1989 s. 31.
39. Eva Eriksson, *Den moderna stadens födelse – Svensk arkitektur 1890–1920*. Stockholm 1990 s. 29.

40. Sten Gromark, *Fängslande arkitektur*. Göteborg 1987 s. 113.
41. Ibid s. 125.
42. Ibid s. 122.
43. Marshall Berman, *Allt som är fast förflyktigas*. Lund 1990 s. 158.
44. Ibid s. 158, som i sin tur tagit citatet från Sibyl Moholy-Nagy, *Matrix of Man: An illustrated history of urban environment*. Praeger 1968 s. 274.
45. Le Corbusier, *Vår Bostad*. (1936) Malmö 1962 s. 98.
46. Berman s. 157 citat ur Le Corbusiers *The city of tomorrow* (1929) MIT s. 3.
47. Le Corbusier, *Vår bostad*, s. 9.
48. Ibid s. 106.
49. S. Giedion, *Space, Time and Architecture*, Cambridge 1967 s. 823.
50. Vidler s. 209.
51. Lorentz Lyttkens, *Den disciplinerade människan*. Stockholm 1987 s. 58.
52. Berman s. 150.
53. Ibid s. 150.
54. Ibid s. 136.
55. Magasin Tessin nr 2/82 s. 15.
56. Berman s. 47.
57. Edgar Allan Poe, *Huset Ushers fall*. Lund 1993 s. 19.
58. Manuel Aguirre, *The closed space – Horror architecture and western symbolism*. Manchester and New York 1990 s. 2.
59. Poe s. 15.
60. Ibid s. 15.
61. Ibid s. 18.
62. Ibid s. 24.
63. Vidler s. ix.
64. Ibid s. 36.
65. Rosalyn Deutsche, "Uneven Development – Public Art in New York City", s. 160 ur essäsamlingen *Out of Site*, ed. Diane Ghirardo. Seattle 1991.
66. Mike Davies, "Fortress L.A." *Mama* nr 4/92 s. 10.
67. Norman & Svensson, *Folk- och bostadsräkningen av hemlösa i Stockholm 1972–75*. Stockholm 1977 s. 15.



Ann-Mari Hoel,
arkitekt, Malmö.

BRUL:



Tecknare: *Hans Nordenström*