

tillfälliga förbindelser

reflektioner från periferin
av Ebba Högström

Juni/ SpaceTimeMovement

På vägen mellan Malmö och Lund, på E 22, alldeles vid Malmös stadsgräns, kör man över en bro.

Bron höjer sig upp för att släppa under sig E 6 – den stora pulsådern från Göteborg. Under bron bredvid E 6:ans väg-bana flyter en å – Sege å.

Sege å börjar vid en åker åt Staffanstorpsåker och slutar i havet. Den slingrar sig fram, i eget tempo, bredvid den brusande trafikapparaten, flyter stilla under de långa linjernas broar – E 6, E 22, stambanan, Malmö, Göteborg, Kalmar, Stockholm, Lund.

känsla

Det är naturligtvis svårt att säga var det hela började. Dåtiden består inte av ett pärlband av punkter där man vid varje tidpunkt kan se om riktningen ändras. Nej, kanske är det mer som en pågående rörelse som genom olika tillfälligheter skiftade riktning. Jag tyckte alltid om de här platserna. Självklart tyckte jag om en vacker utsikt, en strandkant, en lummig trädgård, men det kunde ju också vara så förutsägbart. Det förutsägbara tråkade ut mig. Under viadukten med tåget rusande över mig och i den gröna remsan

bredvid motorvägen fanns möjligheten. Där fanns bara jag och där fanns ingen och där fanns allt. I det bortvända och det okända fanns en frihet som lockade.

tomhetens frihet

En dag på 60-talet promenar den amerikanske konstnären Robert Smithson runt i Passaic, orten där han växte upp. Han känner i (för)stadens tomrum något som han definierar som en mystik. Det är inte frågan om en barndomens nostalgi utan en känsla av att tiden bara har stannat. Framtiden är glömd, men om det i den finns ett minne är det spår av minnet av en övergiven framtid. Här finns fysisk verklighet som är fri från anspråk på renhet och idealism; det banala, det tomma, det platta, det innehållslösa bestående av snabbköp, kommersiella byggnader, lobbies, lågprisaffärer, syntetmaterial.

Idealismen och tron på det rena och sanna har tappat sin betydelse idag, menade Smithson och riktade uppmärksamheten mot de spår som är lämnade, mot den yttre världens 'facts'.¹

Men hand i hand med känslan av sönderfall, splittring, tidens och rörelsens frysning uppkommer en känsla av eu-



Lab.1 – kanot längs Sege å – 65 min.



70 min.



75 min.

fori och frihet. Uppfattningen om vad som är orsak och ursprung visar sig vackla. Byggnader kan ruinera redan innan de byggts.

That zero panorama seemed to contain ruins in reverse, that is – all the new construction that would eventually be built. This is the opposite of the romantic ruin because the buildings don't fall into ruin after they are built but rather before they are built. This anti-romantic mise-en-scene suggests the discredited idea of time and many other 'out of date' things. But the suburbs exists without a rational past and without the 'big events' of history.²

Robert Smithson såg kvaliteér i samtida byggen och installationer – ett antydande av tidens upphävande. I stadens periferi – dvs i de moderna förorterna och industriområdena skapas strukturen och delarna, planerna och anläggningarna, i en total samtidighet som inte känns vid något förflutet.

Samtidens monument är inte lika dåtidens – en staty, ett slott, ett torn. De nya monument som finns är den moderna kulturens perifera uttryck; det som är den moderna tiden – rörledningar, gångbroar, avloppsbrunnar, lyktstolpar, kraftledningar, telefontrådar, skyltar...

Juli / SpaceTimeMovement/ Laboration 1

Tiden och rörelsen ger ramen för rummet. Rum uppstår av funktionen tid och rörelse. LaborationI genomförs genom att paddla uppför Sege å. Det långsamma färdandet ger en upplevelse av rummet som ett flöde – ett konstant vara i. En kroppslig upplevelse av rummet. Rummet fångas i en serie bilder tagna av mig var 5:e minut. Medhjälpare: Kenneth Malmqvist.

Det är en het dag i juli. Vi startar i mynningen. På högra sidan syns siluetten av Spillepengens sopanläggning i det starka sommarljuset. Antalet fraktioner är många och lastbilar kommer och åker i en konstant ström. En enorm kommandobrygga tar emot dem och via högtalarsystem visas lastbilarna vägen till den rätta fraktionsporten. Avfallet är inte längre något man slänger och gömmer utan det sorteras upp och kartläggs.

På vänstra sidan ligger berg av avfall som trängt undan havet. Längst ut jobbar en bulldozer i måsars sällskap med att ordna avfallshögarna, att forma dem till berg, till en kulle som sedan skall bli park, skall bli natur.



80 min.



85 min.



90 min.

ingenting finns

Det finns inte något som tom rymd eller tom tid. Det finns alltid något att se, något att höra³

Slumpen, bullret och tystnaden – centrala delar i John Cages kompositioner. Att ljud uppkommer vare sig de är avsedda eller inte var en insikt som blev en vändpunkt för Cage. En vändpunkt som först tedde sig skrämmande – för en musiker betydde detta att ge upp musiken, på ett psykologisk plan att ge upp allt som betraktades som mänskligt. Men istället ledde vändpunkten Cage till naturens värld där han gradvis fick insikt i att allt hänger ihop; människa och natur finns samtidigt i världen. Ingenting gick förlorat när allting gavs upp.

Tvärtom vann man allt. I musikaliska termer: vilka ljud som helst kan uppträda i alla kombinationer och i alla sammanhang⁴

Alla ljud är musik.

Tomrummet – arkitekturens tystnad och buller på samma gång. På samma sätt som buller är svårsmakbart – det finns ingen egentlig gräns för när ljud övergår till buller, det beror helt på mottagarens inställning – är det svårt att säga var den goda smaken förlorar sig i den dåliga, var koden blir okodad, var ordning blir kaos.

det räfflade och det släta rummet

Det släta.

Ingen linje skiljer jorden från himlen. Punkten är en paus i en pågående rörelse.

Som den tovade filtens fibrer – i alla riktningar, kan utökas åt alla håll alltid.

Ingen början, inget slut.

Det räfflade.

Rörelsen är en riktning mellan två punkter, två mål.

Som väven.

Trådarna i tydlig ordning där gränsen i ett led har satts från början genom varpens utbredning.

Den rörelse mellan smak och avsmaken, mellan design och icke-design, mellan ordning och kaos handlar hos filosofen Gilles Deleuze och psykoanalytikern Felix Guattari om det släta och det räfflade rummet.

Det släta rummet handlar om närhet och i detta finns en abstraktion genom sin bristande relation till omvärlden. Det räfflade rummet är optiskt, visuellt och konkret. I överblickbarheten finns också ett avstånd till skillnad mot det släta rummets närsynthet.

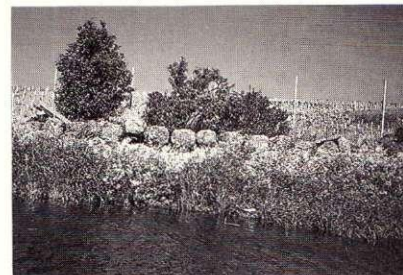
Det släta hör ihop med det lokala, det räfflade med det globala. Det räfflade rummet hör samman med vidsträckt



95 min.



100 min.



105 min.

överblickbarhet, orientering, kartläggning av distanser genom den punktvisa rörelsen, det centrala perspektivet. Det släta rummet uppkommer alltid, både inom statens räfflade rum och inom stadens. Krafter strävar mot att "räffla" ett slätt rum men det släta återbildar sig någon annanstans.

Även det mest räfflade rum ger möjlighet till ett slätt rum – t. ex. att leva i staden som nomad.

Traditionell vetenskap ordnar innehåll. Innehållet är preparerat för formen. Nomadvetenskapen kan sägas fördela egenskaper på ett anarkistiskt sätt. Innehållet är oförberett och därför aldrig homogent till sitt innehåll.

The nomad, nomad spaces, is localized and not delimited. What is both limited and limiting is striated space, the *relative global*: it is limited in its parts, which are assigned constant directions, are oriented in relation to one another, divisible by boundaries, and can interlink; what is limiting (limes or wall, and no longer boundary) is this aggregate in relation to the smooth spaces it "contains", whose growth it slows or prevents, and which it restricts or places outside. Even when the nomad sustains its effects, he does not belong to this relative global, where one passes from one point to another, from one region to another. Rather he is in a *local absolute*, an absolute that is manifested locally, and engen-

dered in a series of local operations of varying orientations: desert, steppe, ice, sea.⁵

Arkitektur kan låna det släta rummet som gestaltande princip men kan aldrig vara det. Arkitektur handlar om att ordna rum, begränsa, befästa. Arkitektur handlar om att vilja, välja och att ta ställning.

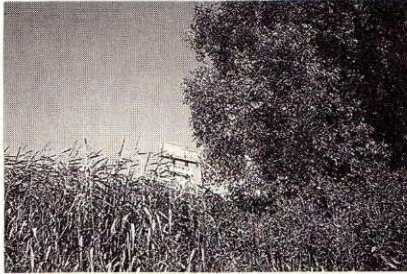
Allt går inte att ordna, det finns alltid en läcka och ett slätt rum tar sin form. Det är hela tiden en rörelse mellan de båda.

april/ ett besök i Spillepengen

(fritid, fri tid, icke-tid, icke-plats)

Spillepengens fritidsområde ligger strax utanför Malmö vid dess norra infart. Området skall successivt växa fram under 20–30 år på mark som skapats av avfallsmassor. När det är färdigt blir området 120 hektar. För närvarande omfattar fritidsområdet 60 hektar. Området förvaltas av en stiftelse som bildats av Lomma, Burlöv och Malmö tillsammans med SYSAV AB.

fritid en period av ledighet från arbetet skola o.d.: vanl. om sammanfattningen av all ledig tid: fritidsaktiviteter, fritidsbebyggelse, fritidsproblem, fritidsverksamhet, – en ägnar han helst åt långpromenader.⁶



110 min.

Det finns något överkligt över Spillepengen. Det finns, men ändå är det inte riktigt närvarande som om hela anläggningen fortfarande är en idé. En modell. En simulerad natur. Spillepengen berättar om en tänkt framtid. Fem stolta fanor vid infarten visar hur rekreationen (återhämtande av krafter genom vistelse i avkopplande miljö)⁷ skall se ut. Flaggorna fladdrar i den kyliga vårvinden så man bara anar deras motiv; sand, gräs, himmel, måsar; gult, grönt, blått, vitt.

Området (större, mer eller mindre tydligt avgränsad del av yta ofta del av stat el. mark, el. del av människokropp)⁸ känns lämnat, som en ruin, innan det ens är färdigt. Trädplantornas taninga stammar begravda i beiga rör av plast. Som kors på den kala sluttningen. Jag tänker på krigskyrkogården i Verdun.

Djurminnesplats säger en stor skylt bredvid brandkårens övningsplats. Brandmännen kommer ut ur en ruin-byggnad, i en klunga, orange och sotiga.

En annan skylt, ensam och säker, pekar ut ”toalett”. Jag ser ingen toalett. Tänker att hela platsen är en toalett. Avfallshög. Soptipp. Lager av avfall.

Innanför ett gunnebostängsel finns djurminnesplatsen. Själva ordet är neutralt och bär inget spår av död kropp.

Död kropp som skall blandas med det redan avlagda, med avfallsmassorna.

DJURMINNESPLATS

Ordningsregler

Endast levande blommor får sättas ovanför minnesstenen.

Perenna växter får ej planteras.

Prydnadssaker eller konstgjorda

blommor får ej sättas på

minnesplatsen.

SYSAV AB

Bredvid redskapsboden, bredvid skylten ligger de som inte fick plats, växten som varken var levande eller perenn – en omkullvält minijulstjärna i plast med ICA-prislapp till hälften avskavd, en porslinstomte vars färg har bleknat, en enörad hund, ett porslinsbarn med vädjande blick. En diskborste! Cementplattor med frilagd ballast skär genom de funktionella gräsyrtorna, räta rader – dödan skall ordnas, utvalda, designade lyktstolpar andas om arkitektens (fria) val.

SIMSON f. 1980 d. 1990

(på hans grav vissnande blommor; kallar man dem levande, konstgjorda eller perenna?)

LADY f. juli 1973 d. april 1990

PUTTE, KICKAN och bland dem alla ännu en skylt i leran,
gul med svart triangel;

NATURGAS Gasdistribution Malmö Energi AB Div. gas
tel. 24 44 50

Träden har väldigt lite bladverk.

Minnesplatsen har en hedersplats på en kulle som sträcker sig mot en damm. Här vilar Toppe 1926 – 1933. Några kvinnor reste stenen till hans minne vid ett senare datum. På andra sidan (döden) brusar bilarna, vägen, farten.

Men här är man fri (död?).

Kyrkogårdens redskapsbod väl tilltagen i volym är grön med sadeltak. På dess gavel är en fågelholk uppsatt. Mot söder. (Koko. Koko, västergök är bästergök, södergök är dödergök).

Jag går vidare, följer stängslet till brandkårens övningsplats. Gammal buss, gammalt tåg, en husgrund, en hög med tegel.

Spillepengen är en täckelse över ett maskineri, över ett ingrepp, över ett sår som aldrig läks. Underst finns det som var en gång – det våta, havet, sumpmarken, dyn. Överhållt med årsvis av avfall, av skräp, av sopor. Det förflutnas hjärta



Lab. 2 – bil Lund–Malmö – 4 min.

slår inne i sopberget, pulserar i gasform och värmer Burlövs villor.

Lägg en hinna över avfallet där avfallet är en egen hinna över havet. Att tillföra en annan ordning som skall dölja. Bort. Sudda ut. Ordning, skyltar, visa vägen – dölj alla spår. Om man börjar kan man inte sluta.

Att göra det rena, det rätta. Börjar man städa är det svårt att sluta.

Spillepengen är fri mark.

Fritid. Fri tid. (Be)fria tiden. Re-kreera.

Här skall vi återskapas.

Grillplatsen har sin utblick mot SYSAVS väldiga avfallskatedral. En (sub)urban vildmark med sin lägereld.

Hos SYSAV råder aktivitet. Högmässan pågår. Vi biktar oss genom att slänga, att göra oss av med. Där är lastbilar, där är högtalare som talar om vart de ska. Ljud hörs över ån, men jag är ändå inte där, jag är här, jag är långt bort, jag är då, jag är nu, var är jag, är jag i den fria tiden?

Vid åkanten ligger skräpet. Vardagen. Det tivialas upp-rätthållare. En slängd tomatklyfta vid grillplatsen mot blek-grönt gräs.

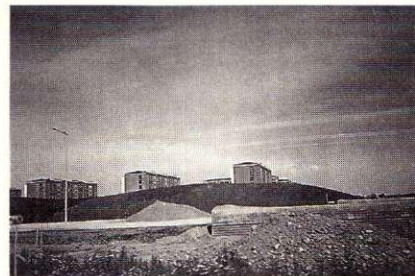
Träden är pinnar, är i fodral, beslöjade. Så ett smattrande ljud. Jag klättrar nyfiket upp för vallen. Där står tio poliser



4 min. 30 sek.



5 min.



5min. 30 sek.

på rad, sammanbitna höjer armarna samtidigt och avlossar en kaskad av skott.

verklighet och representation

Kartan och planen. Att kartlägga eller konstruera. En motsatsställning mellan det skapade och det upptäckta. Mellan det byggda och det funna. Var skapas det upptäckta och var upptäckts det skapade? Är kartläggandet en avbild eller är det en skapad och konstruerad plan? Och är då planen är en sorts karta?

Den mentala bild, den kognitiva karta av vår fysiska miljö som vi har i huvudet får sina avtryck ur det sociala rum som vi besitter. När inuiterna gjorde kartor på sin omgivning ritade männen, jägarna, kartor över öarnas utsidor, kustlinjer med hamnar. Kvinnornas kartor visade inlandet med vägar, bosättningar och handelsplatser.⁹

En värld framför mina ögon. I den formuleringen ligger redan en distans. Ett subjekt och ett objekt. Ett jag och en värld (ligger för mina fötter). Det jag ser kan vara vackert. Det kan vara fult. Det kan som hos inuiterna handla om kustens linje för det bästa fisket eller om handelsplatser och korsvägar. Det kan handla om en landskap i blickfånget.

Ett vackert landskap. En ful utsikt. Landskapet blir till i den struktur som blicken fångas i; en ram, en lins, ett ord.

Genom ramen, linsen, ordet – representationens redskap – ser vi världen, vi får världen inramad och fokuserad. Dessa redskap understödjer och möjliggör att se på landskapet som landskap. Om denna inramningens struktur alltid är närvarande finns det då en verklighet bakom bilden? I begreppet landskap finns ramens begränsningar inbyggt som en av dess förutsättningar. En tavelram, ett flygplansfönster, kameranlinsen, en marginal men också politiska och kulturella krafters begränsningar styr uppfattningen om det representerade. Så gör också synvinkeln hos utövaren; uppmätaren, stadsplaneraren, arkitekten, upptäcktsresanden, författaren osv. Den linjära överföringen mellan verkligheten och representationen visar sig vara problematisk. Det objektiva kan visa sig vara en norm, en allmänt godtagaren regel. Linjen, den dimensionslösa har en bredd och ett djup; en kropp.

(forts. Laboration 1)

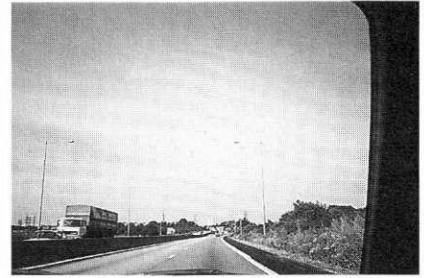
Vi paddlar sakta upp för ån. Vi är hela tiden bredvid den kända världen – vägarna, industriområdet, järnvägen, cykelbanan. Men här har ingen varit. Ju längre upp vi kom-



6 min.



6 min. 30 sek.



7 min. 30 sek.

mer ju tyngre blir det. Ån växer igen av vattenväxter. Det ser mer ut som en matta än en å.

I korsningen mellan ån och E 22 är bron så vacker. Höga pelare i dubbla rader. Vattnet som speglar sig. En kanot som glider stilla fram. Ljudet av brons skarvar när bilarna kör över.

En kort sträcka efter korspunkten bron-ån slingrar ån sig fram med höga vallar på bägge sidor och passerar en golfbana. Golfspelarna ser förvånande ut men med fattningen i behåll när vi klättrar upp för vallen för en kort paus.

Färdas långsamt i rummet. Kroppslighet. Kroppen minns. Har varit där.

vers une architecture aujourd'hui

Friheten genom separation. Planeringen måste ta fasta i den egna tiden, dvs tidens specifika uppfattning av rummet. Den haussmanska uppfattningen av rummet byggde på centralperspektivet och resulterade i vad en modernist som Siegfried Gideon kallar långa, ändlösa gator. En ny tid kräver nya uttryck

Today we must deal with the city from a new aspect, dictated by the advent of the automobile, based on technical consi-

derations, and belonging to the artistic vision born out of our period – space-time.¹⁰

Space-time. Rum-tid. Den kubistiske konstnären, tillsammans med vetenskapsmannen – modernismens hjälte, bröt med centralperspektivet och lade till en fjärde dimension – tiden. Rummet relaterades till rörelsen. Rörelsen var viltig, det konstanta flödet, vägen framåt som bilen accentuerade. Space + time = movement.

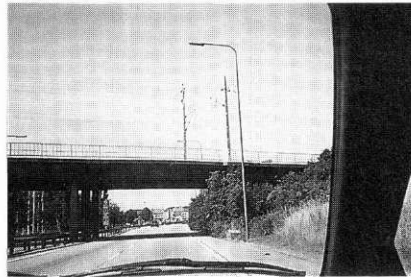
The space-time feeling of our period can seldom be felt so keenly as when driving, the wheel under one's hand, up and down hills, beneath overpasses, up ramps, and over giant bridges.¹¹

Idén om motorleden, the parkway, som en del i naturen men med möjligheten att köra konstant utan avbrott av trafikljus eller avtagsvägar, var tillsammans med höga hus i park två steg i utvecklingen mot den modernistiske staden. De höga husen skulle ha naturen intill sig men liksom hos "the parkway" var naturen till för att tittas på, ut genom ett fönster.

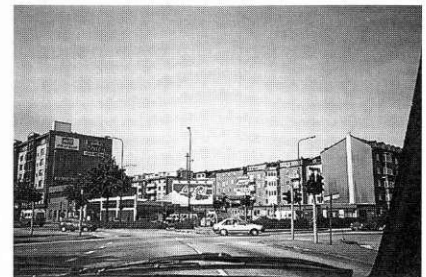
Tron på zonerings var stor och att zonering innebar frihet. Frihet att röra sig. Men trots fascinationen och hyll-



8 min.



8 min. 30 sek.



9 min.

ningen till rörelsen i sig sågs ändå denna som ett medel för att nå de punktvisa målen, zonerna. Här finns en konflikt mellan en maskinell tidsuppfattning, en rent linjär sådan och människans tidsuppfattning där vi kan vara samtidigt i nuet, i minnet och i framtiden, där vi aldrig kan röra oss helt blanka, avstängda tills vi kommer fram till målet, där rörelsen är relativ förflyttning. Det som ligger framför, bakom eller just detta nu förskjuts hela tiden.

Augusti/SpaceTimeMovement/Laboration 2

Tiden och rörelsen ger ramen för rummet. Uppstår rummet av funktionen tid och rörelse? Laboration 2: att med bil färdas från Lund till Malmö på motorväg E 22. Den motorväg som korsar Sege å. Jag rör mig längs den ena axeln i ett koordinat-system. Jag fotograferar en bild var 30:e sekund. Genom bilden fånga rummet. Medhjälpare (förare): Charlotte Ruben.

Start vid Lunds vattentorn. Här är utsikten inte oändlig men vid och fantastisk. I den långa nedförsläpbacke som följer ökas farten lätt. Minuterna går fort.

Bilderna som fastnar på filmen blir skilda ögonblick, skilda utsnitt, isolerade från varandra. Det konstanta rummet är inuti bilen. Inom plåtskalet finns vi. Landskapet

som far förbi utanför bilens tunna hölje kan vi göra som vi vill med. Vi är utan relation till det. Vår företälningsförmåga är aktiv. Med bra musik ur stereon, en tryckning på gaspedalen kan man befinna sig i sin egen film, sin egen föreställning, i sin egen tankes värld.

Farten i sig gör att man vill vidare, framåt. På samma gång som farten utanför bilen (tåget, flyget) är hög och medger en verklig förflyttning så är bilens rum så påtagligt stillastående och konstant. Den imaginära värld vi skapar är länken mellan farten och stillaståndet. Korspunkten där motorvägen tar sig över Sege å far vi över utan att riktigt notera det.

Farten i sig ger bristande relationer till omgivningen och skapar då ett slags vacuum, ett tomrum där tiden stannar, utan något att relatera till.

urban vildhet

Man kan ana en sorts dyrkan av staden och det urbana livet som liknar en romantikens naturdyrkan. En uppspaltning av en tidigare integrerad syn på naturen (både skön och farlig) till att naturen får stå för de goda krafterna och att det farliga, det vilda har flyttat in i det urbana, storstadslivet. Fascination av något som får ta på sig rollen av outgrundligt, mystiskt och farligt. Nu när inte längre de stora vidderna

och de djupa skogarna skrämmer och får vår fantasi i gungning (och när landsbygdens och skogarnas befolkning decimerats) är det städernas och förorternas fragmentariska rum som får ikläda sig rollen av vildhet. Vättar, skogsrän, näcken och älvor heter idag pundare, bagladies, våldtäktsmän, blottare och psykopater. Det vilda, det oberäkneliga invikt i städer och förorter. Joggingsspår, tunnel, tunnelbanevagn, gränd, park, viadukt, trafikplats – i samtidens mytologi ersättningar för de numera idylliserade glänta, fall, tjärn, grotta, sjumilaskog, gryt, snår.

platsens godtycklighet

Ofullständigheten måste tas på allvar, menar Jacques Derrida under konferensen "The Berlin City Forum" 1992. Han tillstår visserligen att det finns både bra och dåliga tomrum men att stadens icke-identitet, omöjligheten att befästa stadens gränser är ett kategoriskt imperativ. Det kan ligga en stor fara i att "mätta" det fysiska rummet vilket alltid är en stor frestelse för experterna.¹²

tillfälliga förbindelser

Det är en överlevnadsfråga. Det är en fråga för framtiden. Det som vi kallar förorten, förstaden eller periferin finns

och ökar sin yta. Hellre än att blunda och drömma sig tillbaka till ett småstadens Idyllien, isolera sig i en alltmer homogen stadskärna eller bara deppa ihop inför ett trafikmot kan man lyssna på periferins eget språk och bygga det nya inifrån det. Låta såret, ärren, historien finnas kvar för att berättelsen skall leva vidare.

Att läsa det perifera utifrån dess egna förutsättningar för att komma undan jämförelsen med den historiska staden – man läser bara periferins brister ifråga om täthet, sammanhang och offentligt rum och ser då bara ett misslyckande, ett fel eller en dekadent form av våra äldre städer. Vi måste lämna nostalgin för den gamla modellen och börja läsa av de nya rummen förutsättningslöst, säger Rem Koolhaas.¹³

Att gå vidare, att inte fastna i nostalgi, att lyssna.

Det är så här det ser ut. Det är här vi börjar. Periferin är en egen rumslik ordning, ett helt annat tillstånd.

Detta handlar också om arkitektur, om byggnader. Koolhaas menar att det finns två sorters arkitektur. Den ena är den tunga, stabila strukturen. Den andra är tillfällig, tunn och med mindre prestige, som en helikopter kan den landa var som helst; den kräver ingenting, inga förberedelser, inga relationer till omgivningen, inga strukturer.

En tillfällig förbindelse.

Ebba Högström
arkitekt SAR
Nacka

Notes

1. Smithson, Robert, *Entropy and the New Monuments*, s. 10 och *A Tour of the Monuments of Passaic, New Jersey*, s. 56 ur *The Writings of Robert Smithson*, New York, 1979
2. Ibid. s.13
3. Cage, John, *Om ingenting*, Stockholm, 1966, s. 15
4. Ibid. s.15
5. Deleuze, Gilles & Guattari, Felix, *A Thousand Plateaux*, London, 1988, s. 382
6. *Nordstedts svenska ordbok*, Stockholm 1990.
7. Ibid.
8. Ibid.
9. Kanes Weisman, Leslie, *Discrimination by design*, Urbana och Chicago 1992, s.11.
10. Gideon, Sigfried, *Space, time and architecture*, Cambridge and London 1967 (omtryck 1982, org.1941) s.712
11. Ibid. s. 831
12. The Berlin City Forum med Jacques Derrida, K.Forster och W. Wenders, *Ad*, vol. 62, nr 11/12 1992, s.49.
13. Kuhnert, Oswald, Polo; intervju m. R. Koolhaas, *MAMA* 3/93, övers. fr. *Arch.* +

