



case 197 - 001

Frank O. Gehry, Sketch for the Weatherhead School of Management of Case Western Reserve University, 1997. Illustration hämtad ur: Forty, A. Words and Buildings. A Vocabulary of Modern Architecture. Thames & Hudson, London 2000, s 38.

# OM ARKITEKTUR OCH MEDVETANDE

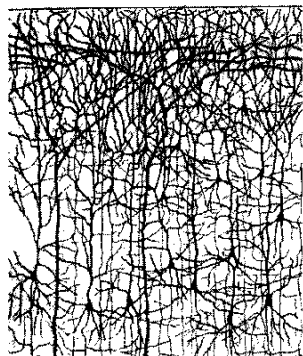
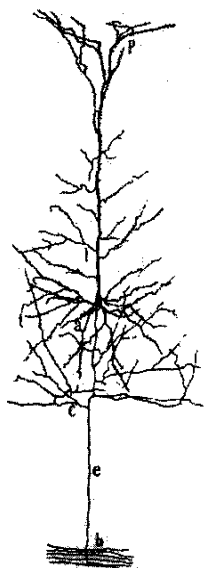
## Interdisciplinära och experimentella texter

I mitt avhandlingsarbete diskuterar jag den mänskliga medvetandeprocessens betydelse för arkitektens estetik. För att som arkitekt kunna föra ett resonemang på detta komplexa tema har jag sökt kunskap och inspiration inom såväl arkitekturteori som inom äldre och aktuella teorier om upplevelse och medvetandeprocess. Att utveckla diskussionen inom detta område anser jag är viktigt både för forskning och pedagogik. Undersökningar på temat "Arkitektur och medvetande", "Architecture and the Mind", anser jag på sikt kan bidra till att överbrygga glapp mellan konstnärliga, vetenskapliga och tekniska synsätt inom arkitekturområdet. (På temat "Art and the Mind" förekommer idag redan en tämligen rik internationell aktivitet med deltagare från många olika discipliner.)

Efter ett omfattande sökande i litteratur inom medvetandefilosofi och inom estetik har jag speciellt inspirerats av företrädare för såväl klassisk som modern pragmatism. Bland dessa är det framför allt verk av W. James, J. Dewey, R. Rorty och R. Shusterman som upp-

tagit mitt engagemang. Pragmatismen tillåter gränsöverskridande perspektiv för att nå användbar kunskap utifrån speciellt uppställda syften och följer inte traditionen av att se kunskap som ett passivt betraktande och sanningsbeskrivande av en oföränderlig värld. Istället betonar pragmatismen betydelsen av människans egen aktivitet i den meningsskapande medvetandeprocessen. Pragmatismens betoning på den upplevandes viljestyrda uppmärksamhet överensstämmer till stor del med fenomenologins intentionalitetsbegrepp. En viktig skillnad brukar dock framhållas mellan dessa båda metoder; fenomenologins företrädare hävdade essens, medan pragmatismens tidiga företrädare vände sig emot allt essenstänkande (Rorty 1980) (Stuhr 1999).

Pragmatismens ifrågasättande av absoluta sanningsbegrepp och hävdande av värdet av att föreslagna sanningar ses som instrument, som kontinuerligt måste omvärderas och nyskapas, får konsekvenser för synen på arkitektur. Arkitekturobjekt är artefakter och kan ses som instrument som är nödvändiga för att ge upphov till de meningsbilder som uppstår hos den upple-



då människor möter, upplever och på olika sätt värde-  
rar arkitekturobjekt. Arkitektur kan i förlängningen av  
detta resonemang inte vara arkitekternas ensak och  
ses som en från samhället isolerad företeelse. Arkitek-  
tonisk mening skapas till en viss (och viktig del) av arki-  
tekter och arkitekturkritiker, men främst i samspelet med  
samhället i övrigt. Som D. Kolb uttryckt: "Once finished,  
buildings go their own way", (Kolb 1990 s 128).

Upplevelse är ett centralt begrepp i avhandlingen.  
Då jag talar om upplevelse utgör dock det momen-  
tana, eller nuet, endast en begränsad del av upple-  
velsebegreppets fulla dynamik. Detta upplevda "nu"  
har redan genomgått en komplicerad selektering  
och tolkningsprocess. Redan det blixtnasba mer el-  
ler mindre autonoma urvalet av sinnesinformation  
vid en viss situation i stunden hör samman med hur vi  
väljer att rikta vår uppmärksamhet. Vi bär också med  
oss minnen, förväntningar och fantasier som färgar  
mötet med världen. Den meningsskapande upplevel-  
seprocessen i mötet med arkitekturobjekt, är således  
mycket omfattande och sker i flera olika steg och inom  
flera olika medvetandenivåer. Upplevelsen som estetisk  
värdegrund innehåller därmed en omfattande plasticitet  
och pluralism som hör samman med vårt medvetandes  
dynamik. Det pågår också ett växelspel mellan mer flyk-  
tiga och mer beständiga värden i mötet med arkitektur-  
objekten, mellan kaos och ordning. Betydande likheter i  
våra upplevelser av omvärlden betingar mer konstanta  
värden som har med vår likartade mänskliga medve-  
tandekapacitet att göra och att vi är del av ett kulturellt  
sammanhang. En av de viktigaste uppgifterna för arki-  
tekturens estetik anser jag vara att synliggöra och disku-  
tera denna värdepluralism.

Att arkitektur inte kan isoleras från det komplexa  
mänskliga värderandet av omvärlden innebär att be-  
greppet heller aldrig kan frångöras etiska frågeställ-  
ningar. Detta uttrycker en tämligen accepterad stånd-  
punkt inom modern estetik, företrädd av bland andra R.  
Scruton (Scruton 1979) (Lundequist 1998). Det har dock  
inte varit vanligt förekommande att använda resultat  
och spekulationer från modern medvetandeforskning i  
dessa sammanhang. Scruton anser till exempel att es-  
tetiken inte bör syssla med "premature" science of mind"  
(Scruton 1998 s 9). I mitt arbete har jag dock valt att

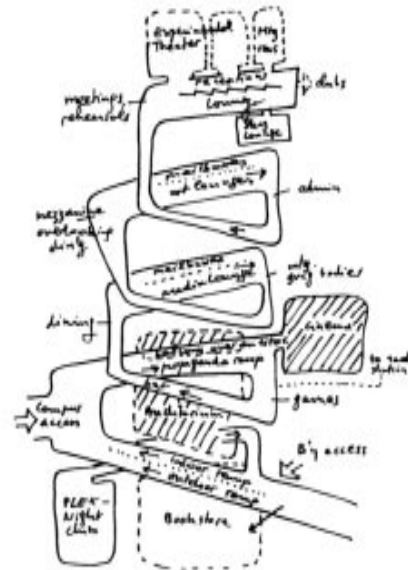


vande i interaktionen mellan människa och arkitektur-  
objekt. Arkitektur, sett i pragmatismens anda, kan där-  
med aldrig ses som något autonomt, fristående från  
mänskligt liv. Estetikens problem är i Deweys anda,  
således nära länkade till samhälleliga aspekter och det  
vardagliga livets realiteter. Det är inte bara i expertbe-  
dömningar som arkitekturens mening skapas, utan i  
mångfalden av olika händelsesituationer som uppstår

främst intressera mig för såväl pragmatismens filosofi som biologiskt baserade medvetandeteorier formulerade av naturvetare och jag ser inte någon motsättning däremellan. Jag har därför en motsatt åsikt till Scruton i denna fråga. Att diskutera medvetandeforskningens nutida verksamhet och utveckling anser jag kan vara fruktbart och ge upphov till nya sätt att förhålla sig till upplevda värden i arkitekturen. Moderna medvetandemodeller upptar dessutom en så betydande roll i nutida vetenskapliga och epistemologiska diskussioner att estetiken inte bör ignorera dessa.

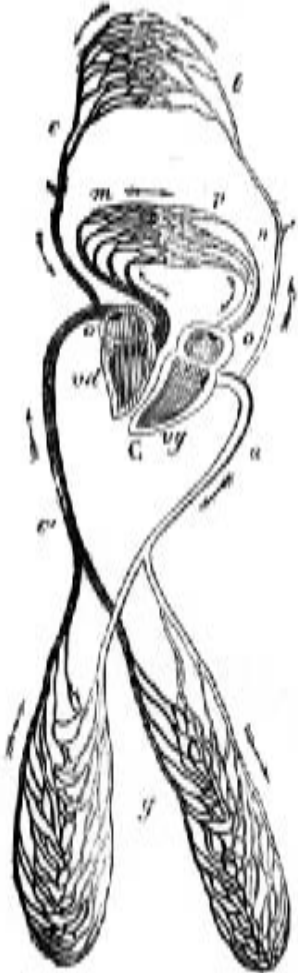
En förskjutning mot ett hänsynstagande av medvetandets privata natur och dess nära koppling till kroppsliga funktioner kan numera skönjas bland flera av medvetandeforskarna. Till exempel G. Edelman & G. Tononi, A. Damasio och S. Greenfield diskuterar idag även medvetandets privata natur, hur upplevelsen av att vi äger ett jag som kan formulera avancerade meningsbilder om sig själv och sin omvärld kan uppstå. Detta fördjupade perspektiv inom den biologiskt baserade medvetandeforskningen innebär att den blir mer intressant för estetiken att följa och diskutera. Ett exempel är Zekis bok *InnerVision. An Exploration of Art and the Brain* (1999). Detta nya synsätt korresponderar även väl med tankarna från den klassiska pragmatismens företrädare James och Dewey. James var inte bara en av pragmatismens grundare utan i likhet med H. Bergson en banbrytande person kring slutet av 1800-talet i utvecklingen av teorier om "medvetandets ström" som idag återigen refereras till bland medvetandeforskare (James 1950, Bergson 1992).

I min avhandling presenteras tankar om att upplevda värden av arkitektur sträcker sig från en mycket basal perceptuell nivå, som har med utvecklandet av rumsuppfattning att göra, över till en avancerad begreppslig nivå, där idéer om arkitektur är styrande. Hela skalan från det basala till det avancerade i arkitekturupplevelsen anser jag därmed vara intressant att belysa och exemplifiera, vilket kan vara möjligt med hjälp av en korsbefrukning mellan medvetandemodeller och arkitekturteori. När det gäller arkitektur är denna inställning dessutom av stor politisk betydelse. Den omöjliggör ett tänkesätt som förespråkar att arkitektur endast kan förstås intellektuellt av "de som vet vad arkitektur



är" och att endast den begreppsliga nivån är värd att diskutera. Istället beskrivs i avhandlingen en modell över att "arkitekturmedvetande" innehåller många olika nivåer som är länkade till hur vårt medvetande fungerar. Den avancerade begreppsliga nivån som innebär "att veta vad arkitektur är" ses som intimt sammanlänkad med mer basala kunskapsnivåer. Det intellektuella i arkitekturmedvetandet hör därmed även ihop med det emotionella och det kroppsliga i rumsupplevelsen och ända ner till basal överlevnadsnivå. Att utveckla arkitekturs estetik innebär i detta perspektiv ett hänsynstagande till det komplexa samspelet mellan människans kropp och tanke i mötet med arkitekturobjekt. Detta överensstämmer väl med innebörden av begreppet embodied mind, som diskuteras i relation till arkitektur i avhandlingen.

Jag har som beskrivits ovan vänt mig långt utanför arkitekturteori när det gäller referenser. Utan att göra anspråk på att vara någon expert inom medvetandeforskning, eller estetik, har jag ansett det nödvändigt att överskrida kunskapsdisciplinära gränser i mitt arbete på ett experimentellt sätt. Avhandlingen innehåller både friare, litterära beskrivningar av situationer och händel-



"The human circulation system, from Pierre Larousse, *Grand Dictionnaire Universel du XIXme Siècle*, 1869. Illustration hämtad ur: Forty, A. *Words and Buildings. A Vocabulary of Modern Architecture*. Thames & Hudson, London 2000, s 86.

ser i mötet med arkitekturobjekt och mer traditionella akademiska texter.

### Avhandlingens innehåll

I nuläget består avhandlingen av elva tämligen fristående texter. Den första texten innehåller beskrivning av syfte och bakgrund, några försök till klargörande begreppsdefinitioner av min syn på begreppen arkitektur, upplevelse, medvetande och estetik.

Text 2, "Arkitekturupplevelsens variation" utgörs till stor del av en tidigare publicerad artikel, som skrevs som en skiss över avhandlingsarbetet hösten 1999 (Dahlin 2000). I denna text introduceras frågeställningar som undersöks närmare i avhandlingens efterföljande texter.

Den tredje texten består av en diskussion om betydelsen av upplevda värden i arkitekturen genom att jag gör en jämförelse mellan arkitekterna S. E. Rasmussens och P. Eisenmans arkitektursyn (Dahlin 2002). Rasmussen har betonat det mänskliga subjektets betydelse för arkitekturbegreppet medan Eisenman har utmanat detta tänkesätt och istället prövat bärigheten i en autonom arkitektur, fristående från "human centrality".

Den fjärde texten tar upp tankar formulerade av processfilosoferna W. James och H. Bergson om medvetande och upplevelse. James' och Bergsons processtänkande fick stor genomslagskraft kring förra sekelskiftet. De betonade medvetandet som en subjektiv och sammanhållen ström i ständig förändring. Även G. Bachelards tankar om upplevelse och dennes uppgörelse med rationalismen i och med hävdandet av begreppet poetisk föreställningsförmåga tas upp i denna text.

I text fem förklarar jag mitt val av pragmatismen som kunskapsteoretisk plattform och diskuterar J. Deweys estetik kopplat till arkitektur. R. Shustermans diskussion om begreppet estetisk upplevelse tas upp i direkt anknytning till hur Dewey använder begreppet.

Text 6 utgörs av ett experiment. Genom att i en litterär form beskriva några händelser från två självupplevda möten med den framgrävda antika staden Pompeji försöker jag att illustrera något av arkitekturupplevelsens dynamik. Texten visar pendlingen

mellan olika perspektiv och syften i den privata upplevelseprocessens pågående meningsformande.

I text 7 tas medvetandet som ett nutida vetenskapligt problem upp, utifrån några moderna medvetandeforskare. Kan man vetenskapligt undersöka medvetandet som till sin natur är subjektivt? Många forskare menar idag att man måste ta hänsyn till det specifika i medvetandeproblematiken och försöka utveckla metoder som både tillvaratar mätbara resultat och subjektiva upplevelsebeskrivningar. Detta gör delar av rådande medvetandeforskning intressant för estetiken på ett nytt sätt, eftersom det tar upp hur vi skapar mening om tillvaron och dess fysiska objekt i relation till omfattande biologiska experiment. Denna inriktning knyter direkt an, hundra år tillbaka i tiden, till tidigare nämnda processfilosofer.

I text 8 diskuterar jag betydelsen av modern medve-



Åsa Dahlin, KTH  
asadal@arch.kth.se

tandeforskningsanvändning av begreppet embodied mind i relation till arkitektur. Det finns en direkt parallell i hävdandet av detta synsätt till företrädare för den klassiska pragmatismen, James och Dewey och även till fenomenologen M. Merleau-Ponty. Begreppet embodied mind tillåter spelrum för den kroppsliga aspekten av upplevandet vilket främjar utvecklandet av synen på arkitekturupplevelse. Den speglar en antidualistisk inställning till kropp och själ (i likhet med James och Dewey) och framhåller att även förnuftet är beroende av emotioner och kroppsliga funktioner. Konsekvenser för synen på arkitektur av att kropp och medvetande ses som ett sammanhängande system diskuteras.

En modell över medvetandet som formulerats av neurologen Damasio presenteras i text 9. Syftet är att använda denna modell som utgångspunkt för ett experiment i form av ett resonemang kring rumsupplevelse och arkitekturmedvetande som relateras till bland andra J. Pallamaas arkitektursyn. Damasio beskriver olika nivåer av medvetandet och hur det som sker inom dessa nivåer korresponderas i ett komplext system.

Text 10 innehåller några olika försök till modellerande av arkitekturupplevelsens dynamik mot bakgrund av innehållet i övriga texter. Jag presenterar tankar om basala arkitektoniska upplevelsekonstanser, estetiska/etiska värdeskalor och basala intentionala dimensioner.

I avslutande text, nummer 11, försöker jag föra ett resonemang om betydelser av förskjutningar av upplevda estetiska värden i arkitekturen ur ett samtidsperspektiv.

## Referenser

- Bergson, H. Tiden och den fira viljan. Original title. Essai sur les donées immediates de la conscience. Nya Doxa AB, Nora 1992 (1889).
- Dahlin, Å. "Om arkitekturupplevelse", Nordic Journal of Architectural Research 3/2000
- Dahlin, Å. "On Human Centrality in the Light of S.E. Rasmussens's and P. Eisenman's Ideas of Architecture", Nordic Journal of Architectural Research 1/2002.
- Damasio, A. R. The feeling of what happens. Body Emotion and the Making of Consciousness. Vintage, London 2000
- Dewey, J. Art as Experience, Perigee Books, New York 1980, (1934).
- Edelman & Tononi, A Universe of Consciousness. How Matter Becomes Imagination. Basic Books, New York 2000.
- Greenfield, S. The Private Life of the Brain. Penguin Books, London 2000.
- Hausman & Douglas (editors), Rosenthal, "William James' Pragmatism." by J. J. Stuhr, 1999.
- James, W. The Principles of Psychology, Dover Publica-

- tions, Inc, New York 1950 (1890)
- James, W. Pragmatism. Dover Publications, Inc. New York 1995.
- Kolb, D. Postmodern Sophistications. Philosophy, Architecture and Tradition. The University of Chicago Press, Chicago & London 1990.
- Lakoff, G. & Johnson M. Philosophy in the Flesh. The Embodied Mind and its Challenge to Western Thought. Basic Books, New York 1999.
- Lundequist, J. Arkitektur; etik = estetik. KTH, Stockholm 1998.
- Merleau-Ponty, M. Phenomenology of Perception. Translated from French *Phénoménologie de la perception*, Routledge. London, New York 2000 (1962).
- Pallasmaa, J. The Eyes of the Skin. Architecture and the Senses. Academy Editions, Academy Group, London 1996.
- Rorty, R. Consequences of Pragmatism (Essays: 1972–1980), University of Minnesota Press, seventh printing 1996 (1982)
- Rorty, R. Philosophy and the Mirror of Nature, 1980 Basil Blackwell, Publisher, Oxford.
- Rosenthal, S. B. Hausman, C. R. Anderson, D. R. (editors) Classical American Pragmatism. Its Contemporary Vitality. University of Illinois Press, Urbana and Chicago 1999.
- Scruton, R. The Aesthetic of Architecture. Methuen & Co. Ltd. London 1979.
- Scruton, R. The Aesthetic Understanding. Essays in the Philosophy of Art and Culture. Carthage Reprint. St. Augustine's Press, South Bend, Indiana 1998 (1983)
- Shusterman, R. Pragmatist Aesthetics. Living Beauty, Rethinking Art. 1992, Blackwell Publishers Inc. Cambridge, Oxford.
- Zeki, S. Inner Vision. An Exploration of Art and the Brain. Oxford University Press, 1999.