

Det adfærdsregulerende rum

Kontrol, delegation og kode

Inge Mette Kirkeby

I think it is somewhat arbitrary to try to dissociate the effective practice of freedom by people, the practice of social relations, and the spatial distributions in which they find themselves. If they are separated, they become impossible to understand. Each can only be understood through the other.

Michel Foucault¹

Mens jeg deltog i rækkeobservationsstudier af samspillet mellem børn og skolens fysiske ramme², blev jeg i stadig stigende grad opmærksom på, hvorledes bygninger og artefakter griber styrende og adfærdsregulerende ind i skolens dagligdag. Langt fra alle reguleringer havde umiddelbart noget med skolens overordnede pædagogiske sigte at gøre, men handlede om at opretholde skolen som et lille samfund i samfundet med sin egen orden og sine egne regler.

Det gjorde mig opmærksom på, at bygningen ikke blot kan ses som et resultat af og udtryk for, men også selv indgår som en del af, skolens magtstruktur³. Den grundlæggende antagelse i artiklen er, at i samfundets

og lærernes bestræbelser på at få børnene til at "opføre sig ordentligt" i henhold til både eksplícitte og implícitte regler, medvirker bygningen til at regulere deres adfærd. Dette forhold italesættes imidlertid kun i ringe grad af den eksisterende pædagogiske diskurs, og det gør forholdet fordækt. Desuden vil en påvirkning, der sker i det skjulte, kunne forblive indbygget i skolen, mens praksis ændres. Manglen på italesættelse forstærkes af den omstændighed, at bygningens "sprog" i sagens natur er stumt – hvilket ikke må forveksles med, at kommunikationen af den grund skulle være mindre effektiv, og at den ikke præger børnenes adfærd, holdninger og opfattelser af omverdenen på lang sigt. Derfor anser jeg det for relevant at forsøge at påpege eventuelle uoverensstemmelser mellem den byggede og den forvaltningsmæssige adfærdsregulering, hvilket ikke bliver mindre aktuelt af, at der i øjeblikket finder en omfattende pædagogisk omstilling sted, mens skolebygninger kun ændrer sig langsomt og efter kostbare indgreb.

Det rejser nogle spørgsmål:

- På hvilke måder indgår skolebygningen i oprethol-

delse af skolens "samfundsorden"?

- Kan der konstateres diskrepanser mellem skolens officielle pædagogiske linje og den skjulte pædagogik, som skolebygningen understøtter?
- Hvilke greb står til rådighed for arkitekten i en skitse-ringsproces?

I det følgende diskuteres de tre spørgsmål med hovedvægten lagt på det sidste spørgsmål.

Der vil blive anlagt tre forskellige perspektiver på materialet, der teoretisk støtter sig til udvalgte tekster af henholdsvis Foucault, Latour og Bernstein – vel vidende, at disse filosoffer/teoretikere hver især ikke er så afgrænsede i deres syn på verden, som denne opdeling her måske kunne forlede til at tro. Rækkefølgen er bestemt af, at Foucaults overvejelser om magtforhold også er interessante i forhold til de to efterfølgende optikker. Latour går i dybden med, hvordan artefakter kan overtage opretholdelsen af en regel, og Bernstein bringes sidst, fordi ting ifølge hans teori ikke direkte regulerer adfærd. Til hvert perspektiv knyttes overvejelser omkring, på hvilke måder de fysiske omgivelser kan virke adfærdsregulerende, og tre forskellige designgreb defineres og uddybes ved hjælp af nogle konkrete eksempler på forskelle, der gør en forskel⁴

Michel Foucaults optik

Nu er det slet ikke så enkelt at "bruge" Foucault (1926–1984) i analyseøjemed. Han fremsætter ikke en teoretisk ramme som for eksempel Bernstein gør i sin kodeteori, der kan lægges ordnende ned over verden. Snarere demonstrerer han en måde og fremgangsmåde at se på verden på, der inspirerer læseren til selv at forsøge at gå et skridt i samme retning. Det siges også, at Foucault ikke ser sit forfatterskab som et "værk", men som en "værktøjskasse, en samling redskaber, han ikke selv bestemmer brugen af."⁵

For Foucault er magt et grundvilkår, som altid vil være til stede, ja ethvert system vil være gennemsyret af magtforhold. Magten er heller ikke pr. definition negativ; den er positiv og produktiv og går hånd i hånd med viden, så magt og viden konstituerer hinanden.

Foucault lægger mærke til små dagligdags ting – ikke nødvendigvis afgrænset til fysiske objekter – og ser dem som medvirkende i et større magtspil. Hans

analyser går fra de små ting mod større og mere abstrakte strukturer, og de handler om kontrol, overvågning, hierarkier og mere og mindre privilegerede positioner – foruden regulær fysisk overmagt.

Paul Rabinow spørger i et interview Foucault⁶, om arkitekturprojekter kan medvirke til enten frigørelse eller modstand. Hertil svarer Foucault, at om en koncentrationslejr kan det siges med en vis sikkerhed, at der ikke er tale om et instrument til frigørelse, men ellers skal man tage i betragtning, at uanset hvor frygteligt et system kan være, er der altid muligheden for modstand og oprør. Foucault udtrykker det syn på arkitektur, at der ikke findes ting, der i sig selv giver frihed, for frihed er en praksis. Hvilket ikke skal forstås på den måde, at man lige så godt kan efterlade folk i slum i den tro, at de blot kan udøve deres rettigheder der, siger han. Men arkitektur kan producere positive effekter, når arkitektens intentioner om frigørelse falder sammen med folks virkelige praksis i udøvelse af frihed⁷.

Muligheden for at gøre modstand mod systemet er en væsentlig faktor for disciplinens nødvendighed. At der findes mekanismer, der får folk til "selv" at gøre, som systemet ønsker. I denne disciplineringsproces medvirker fængsler militær, sygehuse og ikke mindst – skoler.

Disciplin udøves ved, at følelsen af at blive overvåget efterhånden internaliseres, så kontrollen udøves indefra som selvkontrol.

I skolesammenhænge betyder overvågning det, at "nogen" kan se eleven uden selv at blive set, og uden at eleven kan vide, hvornår han/hun bliver set, og det er et vigtigt led i etableringen af den disciplin, der anses for nødvendig for at holde sammen på et givet samfund.

I forhold til det omgivende samfund er det skolens opgave at disciplinere eleverne til en selvdisciplin, så de kan gebærde sig i samfundet og samfundet oprettholdes. Eksempelvis "vide" hvordan man skal opføre sig – også når der ikke er autoriteter "til stede".

I 1787 lancerede Jeremy Bentham ideen om den panoptiske institution. I dag associerer vi først og fremmest ordet med fængsler, men oprindeligt var panoptikonet tænkt som den optimale model for alle de institutioner, hvor man ønskede at overvåge mennesker eller for

den sags skyld dyr. Ifølge Bentham egnede formen sig såvel til skoler, hospitaler, lazaretter, fattighuse, fængsler, sidsygeanstalter, børnehjem, institutioner for døve og blinde, fabrikker – og ved kyllingeproduktion! Det panoptiske fængsel er cylinderformet i flere etager med celler langs ydermuren. Fra et centralt tårn kan fangevogteren se, hvad fangerne foretager sig. Denne overvågning er asymmetrisk, for fangevogteren – der i nogle fremstillinger ydermere er placeret på en roterende stol – har godt overblik over fangerne, der ses imod lyset. Fangerne derimod ser ikke fangevogteren og ved dermed ikke, hvornår de observeres. Kuriøst nok overvejede Bentham også at installere et rørsystem for at kontrollere, hvad fangerne sagde, men det var på daværende tidspunkt ikke muligt at udføre denne form for overvågning uden, at fangerne også havde fuld adgang til, hvad der blev sagt i kontroltårnet!⁸ Dette problem er jo i sandhed løst til overflod med skjulte mikrofoner.

For Foucault er panoptikon overvågning par excellence, og når han gentagne gange refererer til panoptikonet, er det ikke så meget som konkret fængsel, som et diagram over den magtudøvelse, der ligger i at kontrollere andre. Fra et samfund, hvor magten var synlig og forseelse straffedes korporligt, sker der omkring 1800 en overgang til et samfund, der bygger på overvågning og usynlig magtudøvelse – dvs bygger på internalisering af magten. Der er et øje, der ser – Gud ser dig, stod der på børnehjemmets vægge – ”For å holde disiplin må man tvinge ved hjælp av blikket.”⁹ Panoptikonet er en maskine, som skiller det at se fra det at blive set, på den måde automatiseres og afindividualiseres magten, fortsætter Foucault.

Disciplinen lager et ”indre straffevesen”, som tar seg av et område som ikke berøres av lovene. De stempler og slår ned på en rekke atferdsmåter som de store avstraffelsessystemene betrakter som temmelig harmløse.¹⁰

Det har konsekvenser for arkitekturen:

Bygningenes hovedfunksjon er ikke lenger å bli sett (palassenes ytre prakt) eller å bevokte det ytre rom (festningenes geometri), men å muliggjøre en indre, tydelig og detaljert kontroll – for å synliggjøre dem som holder til i bygningene selv. Mer alment er problemet

å skape en arkitektur som kan bevirke en forvandling av individene: Innvirke på dem som den huser, påvirke deres atferd, gjøre dem til gjenstand for maktens virkninger og til gjenstand for kunnskap.¹¹

Overvågningen skal imidlertid forstås i meget bred betydning, og den findes for eksempel i journaler og arkiver. Magten i vores samfund hører også sammen med retten til at definere begreber og opstille gyldige kategorier, og med retten til at definere, hvad der er indenfor og udenfor normerne, hvem der falder inden for normalkurven.

Foucault peger ofte på skolen som et disciplineringsredskab, hvor bygningen har ”panoptiske” træk. Han nævner tre designelementer, der også i nutidens diskussioner om skolebyggeri gøres til genstand for en hård kritik – nemlig de lange lige gange, katederforhøjningen og glughullet i døren. Spørgsmålet er, om der efterhånden er så mange eksempler tilbage. Viljen til kontrol kommer snarere frem i manglen på de små gemmesteder og huler, som børnene så gerne vil have.¹²

Men skolen indeholder også andre subtile former for kontrol, som ligger i forlængelse af panoptikontanken: observationer af eleverne, hvor eksklusionsmuligheder ligger i den bedømmelse/eksamination, der på en et eller andet tidspunkt i løbet af skolegangen sættes i værk.

Føres der end et kraftigt opgør med de traditionelle overvågningsformer, så forekommer observationer, registre og logbøger at være i fremgang. Overvågningen tager blot en anden karakter og kigger ind i eleven – i tilfældet logbogen med elevens egen hjælp. Der er også tale om en meget betydelig magtudøvelse, når nogen går ind og definerer, hvad børn skal lære, og hvordan de skal arbejde og tilegne sig viden og arbejdsmetoder. Det er magtudøvelse i hjernens mindste målestok – helt ned i hvilke spor og tankebaner, der trækkes i de unge hjerner med henblik på, at de skal overtage og bevare samfundet.

Det Foucaultske syn på kontrol og overvågning kan hjælpe os til at stille spørgsmål ved, hvorvidt de magthierarkier vi praktiserer også er dem, vi anser for mest hensigtsmæssige – i denne sammenhæng i forhold til Folkeskolelovens formålsparagraf. For eksempel kan man drøfte, hvilke former for kontrol, der er mest hensigtsmæssige i forhold til at opøve den for vores samfund nødvendige selvdisciplin – asymmetrisk eller symmetrisk kontrolform (se det følgende)? Og det er i forhold til disse former for kontrol, at arkitektens beslutninger ved tegnebordet kan have konsekvenser for, hvordan skolen fungerer i det daglige, idet bygningerne i mere eller mindre udstrakt grad kan facilitere kontrol og overvågning.

Første designgreb kan således defineres som det at designe, så: Arkitekturen giver mulighed for kontrol.

Første designgreb



Foto 1 og 2.



– arkitekturen giver mulighed for kontrol

I en skole ligger administrationen mod sydvest, og der blev så varmt bag de store vinduer, at der blev sat glas i med et solreflekterende lag. Fra administrationen har man et godt kig ud (foto 1), men udefra spejler vinduerne, så man overhovedet ikke kan se ind (foto 2). Her kan nogen kontrollere nogle andre uden selv at blive set. Man kan "se uden at blive set". Inspektøren fortæller, at denne effekt var både utilsigtet og uønsket – de skulle blot have løst et akut problem – man kunne ikke holde ud at sidde i den stegende sol. Pointen er imidlertid, at når først et bygningsmæssigt indgreb er foretaget, så taler det sit eget tavse sprog. Et parallelt eksempel findes i lufthavnen i Kastrup, hvor man passerer toldkontrollen, hvis ruder er så spejlende, at man faktisk kan tro, at det er "rigtige" spejle, men hvor told-



kontrollen indefra kan se ud. I begge eksempler er der tale om en asymmetrisk kontrol, hvor den ene part indtager en privilegeret position i forhold til den anden part – i skolen utilsigtet, i lufthavnen tilsigtet.

På skolebiblioteket kan lærerne følge med i, hvad eleverne foretager sig, dog er der små læsehuler, hvor eleverne kan gemme sig lidt (foto 3). Eleverne kan også følge med i, hvad lærerne foretager sig, dog er

der også et rum bag udlånet, hvor de kan trække sig tilbage (foto 4).

Indretningen giver ikke den ene part en særlig privilegeret plads i kontrollen. Hermed være ikke sagt, at lærere og elever har lige meget magt – således er skranken i viste eksempel med til at give status. Men i den konkrete kontrol er der tale om et mere symmetrisk, mere ligeværdigt, forhold end i ovenstående ek-

Foto 7.



Foto 8.



sempel.

En dør i et kontorbyggeri har et lille vindue (foto 5). Det tjener til, at man skal kunne se, om der står en på den anden side af døren, inden man åbner den. Hvis døren sad i en skole derimod, så var dens formål, at inspektøren kunne gå rundt og se, om alt gik ordentligt for sig i klasserne. Og den stående position tæt på vin-



duet i døren ville give inspektøren det privilegium, at han kunne se det meste af klassen – og læreren i øvrigt også. Men hvis hensigten var, at både børn og voksne skulle kunne se, om der er nogen på den anden side døren inden man åbnede den, måtte den jo snarere se sådan ud som på billedet fra en hollandsk småbørns-skole (foto 6)!

Et kamera rettes mod et par børn (foto 7 og 8).

Personen bag kameraet er næsten usynlig. I skrivende stund bliver opsætning af video i skoler diskuteret i flere kommuner, aktualiseret af en række tyverier og ildspåsættelser. Her skal det blot konstateres, at videoovervågning er en panoptisk forholdsregel, der både har til hensigt at identificere eventuelle syndere og at give dem følelsen af at blive overvåget.

Arkitektoniske måder at facilitere kontrol på begrænser sig ikke kun til det visuelle (foto 9 og 10). Der findes også auditive kontrolformer. På vikingemuseet i Roskilde har man valgt at lægge strandsten under de udstillede skibe. De passer umiddelbart i en maritim atmosfære, men har også til formål at advare personalet, idet det tydeligt høres, hvis besøgende går for tæt på skibene.¹³

Bruno Latours optik

En stor del af Latours forfatterskab (f. 1947) handler om subjekt-objekt-dikotomien og forsøg på at nedbryde denne. Nogen gange skriver han om subjekt versus objekt – andre gange om det politiske versus det naturvidenskabelige, men resultatet er det samme. Han finder, at den modernistiske diskurs skaber en uovervindelig kløft mellem to sider, der i virkeligheden interagerer, og hvor der optræder en lang række mellemformer – hybrider.¹⁴

Imidlertid er det sådan, at de tanker og begreber, som har betydning for denne artikel, findes samlet i nogle få af hans artikler – Where Are the Missing Masses fra 1992, On Interobjectivity fra 1996 og The powers of association fra 1986. Især begreberne uddelegering, eksterntalisering og internalisering er anvendelige i en analyse af, hvorledes de fysiske rammer kan være med til at regulere menneskers adfærd. De vil her blive brugt uden at de diskuteres i forhold til Latours overordnede teorier.

Latours blik på de fysiske omgivers interaktion med og indgriben i menneskelige aktiviteter og praksisser leverer en måde at se og forstå tingene på. Pointen er, at meget af det, der ellers kunne være ansat et menneske til, kan uddelegeres til den fysiske verden. Installerer en dørpumpe for eksempel, så har man en dørvogter, der oven i købet er til stede hele tiden. Vi uddelegerer, tingene overtager og foreskriver nu, hvad

vi skal gøre. Tingene tager over, de kan indgå i magtrelationer, så de – også bevidst – ekskluderer nogle grupper og inkluderer andre, for eksempel vil en stram dørpumpe udelukke små, svage personer¹⁵.

Selvfølgelig, skriver Latour, er dørpumpen antropomorf. Den er lavet af mennesker og den erstatter en menneskelig handling. Den regulerer menneskelig adfærd. Den er således et godt eksempel på, at man ikke skal skelne mellem menneskelige og ikke-menneskelige aktører – for det hele er aktører.

Magt er nemlig ikke noget, der besiddes, men noget, der skabes. Det er ikke samfundet, der holder os sammen, men samfundet, der holdes sammen¹⁶: At vi bruger ting – til at opretholde forskellige arbejds-



delinger og magthierarkier – i opretholdelsen af vort samfund gør han tydeligt ved at sammenligne med et abesamfund. De har et samfund uden "rekvisitter". Men det betyder også, at de må starte forfra, hver gang de mødes! De skal hele tiden reparere deres samfund gennem deres sociale kompetencer¹⁷. Vi, derimod, bruger artefakter i opretholdelsen af vore hierarkier og til at styre vore interaktioner, vore framed interactions – tænk for eksempel på loketten på posthuset¹⁸.

Går man nu ind og ser på, hvorledes restriktioner kan uddelegeres til de fysiske omgivelser, får man en ny analysemulighed i forhold til udformningen af fysiske miljøer, for eksempel skoler.

Skolens dilemma er, at man på den ene side vil sikre sig den "rigtige" adfærd, og her kan opretholdelsen af

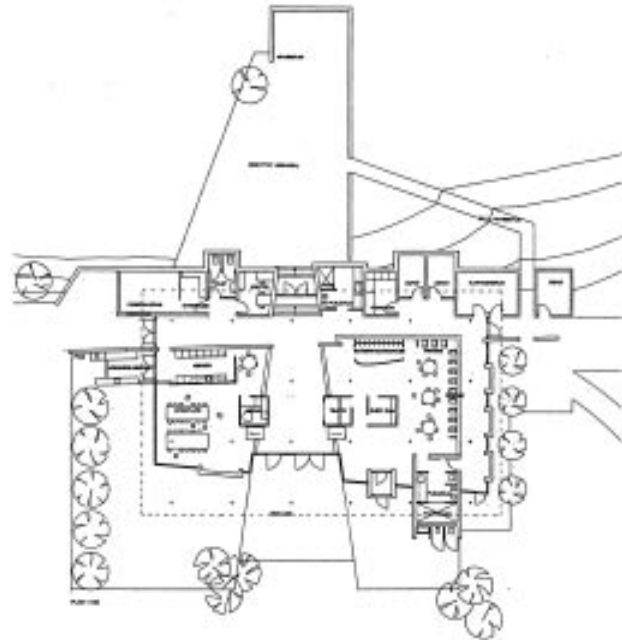
skolen som et lille samfund i samfundet i høj grad ske ved hjælp af fysisk indretning, på den anden side vil man sikre, at børnene opfører sig efter ønske "af sig selv". Det betyder, at opretholdelsen af regler internaliseres, idet eleverne opøves i en høj grad af selvdisciplin.

Overvejelser i forbindelse med skolens indretning kommer til at gå på, i hvilket omfang man vil internalisere nogle regler hos børnene, eller om man vil eksternalisere, dvs indrette skolen, så visse ting ikke kan lade sig gøre. I sidstnævnte tilfælde er det, at fysisk formgivning kommer til at spille en afgørende rolle, og det andet designgreb kan defineres som eksternalisering af opretholdelsen af en regel eller: Arkitekturen overtager styringen.



Hegnet viser adfærdsregulering uddelegeret til de fysiske omgivelser, således at ting går ind og virker som en social agent. Den ikke-skrevne regel lyder selvfølgelig: Man må ikke bare gå ud mellem bilerne for at komme over gaden. Men man har set sig nødsaget til at sætte et hegn op for at forhindre ulykker. Det fysiske går ind og overtager roller, der også kunne være udfyldt af rigtige personer.

Et af Bruno Latours eksempler er bump på vejen¹⁹. Det handler om, at i en idealverden ville ingen køre for hurtigt. Men, som vi alle ved, er verden langt fra ideel. En førsteforholdsregel er så at sætte en reminder op i form af et skilt – husk det nu – du ved det godt. Næste forholdsregel måske at stille en betjent ud for at kontrollere direkte. Et yderligere skridt sker, når der etableres et bump på vejen, så bilerne ikke kan køre for hurtigt (foto 12, af Ole Svensson). Nu er opretholdelsen af reglen eksternaliseret – hvis folk opøvede selvdisiplin nok til at køre ordentligt uden nogen ekstra forholdsregler, ville den være internaliseret.



Andet designgreb – Arkitekturen overtager styringen

Hegnet (foto 11, fotograf: Thorkild Ærø) er sat op mellem gaden og Hay Market i Newcastle.

Men længe før Latour og længe før nogen lavede bump på vejen, var de jo opfundet i skolerne (foto 13,

af Thorkild Ærø). Små "bump" på gelænderet for at forhindre børn – især drenge – i at kure ned ad gelænderet til fare for sig selv og andre – og også lidt i modstrid med en forventning om, at børn bliver civiliserede og lærer at beherske deres bevægelser i løbet af skolegangen! Reglen du-må-ikke-kure-ned-ad-gelænderet er blevet eksternaliseret.

Imidlertid kan artefakter også udformes, så nogen grupper ekskluderes, for eksempel gennem låsesystemer.

Her ses opslagstavlen på en skole, hvor de fleste tavler er flade monteret med lås (foto 14). Nu er det reguleret, hvem der hænger hvad og hvornår. Og det er i hænderne på den lille gruppe, der har adgang til en nøgle, at manipulere med ophængen. Interessant nok har den samme skole en virksomhedsplan, hvor medansvar er angivet som et af skolens mål. Spørgsmålet er jo så, hvad der har størst effekt i det lange løb – de pæne ord eller skabenes tavse udsagn?

Når man gerne vil gøre en forskel mellem to grupper og kan finde en forskel i de to gruppers formåen til at manipulere tingene omkring dem, kan man udforme et design, så den ene gruppe ekskluderes. Her ses lågen i et hegn omkring en børnehave (Foto 15. og 16). De små kan ikke nå hen over lågens overkant og betjene grebet på den anden side. Dog er det sådan, at de vakreste måske finder ud af, hvordan de kan kompensere for deres mangler – fx finde noget at stå på, og en ekstra sikkerhedskæde er blevet sat på.

Det er dog ikke sådan, at design pr definition er på de voksnes side! To studerende på Arkitektskolen i Aarhus tegnede en børnehave, hvor der mellem gang og fællestue findes en "voksens" (foto 17). En væg med huller, der er så små, at voksne bliver "siet fra", og børnene kan smutte direkte ind i en lille privat krog. Anders og Niels skriver²⁰:

Vi vil arbejde med en idé om en osmosevæg, en dobbelt membran, som skiller indgangen og storrummet. Membranens små åbninger (barneskala) skal kunne optage barnet og lede det ind i selve institutionen. Disse åbninger retter ligeledes dit blik mod spændende kig inde i storrummet. Mellem membranens to lag forestiller vi os små intime rum som et privat tilholdssted for det enkelte barn. Et sted barnet selv kan præge, give sin

egen lugt.

Her er det "de store" der ekskluderes gennem designet.

Basil Bernsteins optik

Basil Bernstein (f. 1924) analyserer, hvorledes uddannelsessystemet reguleres ved hjælp af koder²¹. Begrebet kode viser hen til et underliggende princip, der for eksempel styrer sprogbrug.²² Hvis det er vanskeligt at forudsige de syntaktiske valg eller de alternativer, der benyttes, taler han om en elaboreret kode. Hvis de derimod er lette at forudsige, fordi udvalget er mere begrænset, kaldes koden restringeret. Koderne hænger sammen med familieformen og dens måde at kommunikere på. En elaboreret kode opstår i familier, hvor det individuelle "jeg" fremhæves på bekostning af det kollektive "vi"²³, og hvor der er indbygget en motivation til at udforske og udvide betydningsindholdet. Børn, der vokser op i sådanne familier, lærer at hamle op med flertydighed og med det at stå alene i dannelsen af betydningsindhold. I familier, hvor koden er restringeret, undrages barnet en sådan indlæring. Derimod lærer det at skabe verbale betydningsindhold i sammenhænge, der er fælles og éntydige. I førstnævnte familieform søger man

allerede tidligt i barnets liv aktivt [...] at fremme dets sprogudvikling. Dette er nemlig forudsætningen for, at familien kan anvende sin foretrukne form for kontrol.²⁴

I sidstnævnte familieform vil den sociale kontrol påvirkes enten ved magt eller ved henvisning til bestemte normer.

Bernstein skelner tilsvarende mellem to typer undervisningssystemer og to typer pensum. For at kunne diskutere styrken af afgrænsning mellem forskellige indhold i pensum, introduceres begreberne klassificering og ramme²⁵

Stærk klassificering refererer til, at faggrænser opretholdes skarpt, svag klassificering, at de er mere flydende og står til diskussion. Ramme refererer til

den grad af kontrol, som lærer og elev har over udvælgelsen og organiseringen af den viden, der formidles, samt tempoet hvorved dette sker i den pædagogiske

situation²⁶.

Det fører til, at Bernstein skelner mellem synlig og usynlig pædagogik.

Stærk klassificering og ramme giver synlig pædagogik, som vi kender fra den traditionelle skole, hvor det på forhånd ligger fast, hvad der skal ske i løbet af en time, hvor den skal foregå, og hvordan en given opgave skal løses.

Når både klassificering og ramme er svag, taler Bernstein om usynlig pædagogik. Så er lærerkontrol implicit fremfor eksplicit, og læreren opbygger den kontekst, barnet skal genskabe og udforske. Inden for denne kontekst har barnet tilsyneladende ret stor indflydelse på opgaveforløbet. Det regulerer egne aktiviteter og sociale relationer, og der lægges mindre vægt specifikke færdigheder. De krav, pædagogikken vurderes ud fra, er mangeartede og diffuse og dermed vanskelige at måle. Vi ser, at kravene til at beherske koderne stiger i det samfund og skolesystem, der vinder frem i dag, og barske er Bernsteins ord²⁷:

Ændringen i arbejdsdelingen skaber en ændret opfattelse af kvalifikationsbegrebet. Den indbyggede forældelse i en hel række forskellige kvalifikationer reducerer betydningen af kontekstbundne operationer og øger betydningen af generelle principper, ud fra hvilke en mængde forskellige operationer kan afledes. Man kan groft sige, at hvor der i det nittende århundrede krævedes et lydigt og ikke-fleksibelt menneske, kræves der i slutningen af det tyvende århundrede et konformt, men fleksibelt menneske.

Netop hvor Bernstein går ind i en diskussion af grænsebevarende procedurer, som familier kan bruge for at opretholde den form for orden, som de foretrækker, illustrerer han sine tanker med arkitektoniske eksempler, og artikelsamlingen indeholder et lille tillæg²⁸, hvori han diskuterer kodningen af objekter og former for kontrol. Han giver som eksempler fire toiletter gående fra stærk til svag klassificering og ramme. Det første toilet er

rent, bart og friskt, med vægge, der står i en skarp hvid farve; vaskekummen er som det øvrige skinnende hvid. Et stykke firkantet sæbe ligger rent i en fordybning i vas-

ken. Et hvidt håndklæde (eller måske lyserødt) er pænt foldet omkring en forkromet stang eller hænger fra en forkromet knage²⁹.

I den anden ende af rækken af eksempler finder vi toiletet med spraglede postkort, et udvalg af læsestof mm. Første eksempel har stærke eksklusionsregler – ethvert brud på ordenen er straks synligt. I det sidste eksempel kan nye brugere derimod komme ud for overraskelser, når de hænger et postkort op, der viser sig ikke at passe ind – eksklusionskriterierne er implicite, og det er sværere at opvise "rigtig" opførsel end i de første badeværelse, hvor kriteriet for kompetent brug er eksplicit og specifikt.

Det er her teorien bliver aktuel for arkitekter og andre, der har ansvar for skolens arkitektur og især indretning. I hvilke pædagogiske sammenhænge er det godt at have omgivelser, der kræver, at eleverne udvikler en særlig bevidsthed omkring koder og bliver i stand til at håndtere næsten usynlige koder – og i hvilke pædagogiske situationer ønskes det, at omgivelserne taler et tydeligt sprog vedrørende "ønskelig" adfærd.

Udover at den usynlige pædagogik ifølge Bern-





stein favoriserer middelklassens børn – de har lettest ved at håndtere åbenheden og kravene om at kunne udtrykke sig verbalt uden præciserede normer og forventninger – så betyder den usynlige pædagogik, at læreren i mindre grad kan kontrollere barnet ud fra, hvad det præsterer, og i højere grad går ind og ser på dets dispositioner og potentialer. Der foretages med andre ord observationer, der beflitter sig med personligheden, og dermed går langt tættere på barnet og lader mindre rum til frie tanker tilbage!

Den usynlige pædagogik stiller samtidig store krav til den enkelte elev om at kende stedets adfærdskodeks,



og for at kunne opvise den indre kontrol, som systemet lægger op til.

Kodernes usynlighed betyder, at arkitekten må arbejde ud fra et kendskab til gældende adfærdskodeks – kende de konnotationer som en given kultur vil tillægge rum og artefakter, idet der er tale om "egenskaber" ved tingene, som vi projicerer over i dem. Koderne befinder sig netop ikke i arkitekturen eller tingene. Det er i os, koderne er indlejret. Tingene "vækker" blot koderne, der foreskriver en bestemt adfærd.

Nogle rum, for eksempel faglokaler, er så funktionelt kodede, at brugen for en stor del giver sig selv. Men hvad med de steder, der anvendes på flere måder?

Den japanske arkitekt Shunsuke Itoh har bemærket, at danske lærere skifter sted, når der er en brugsmæssig anledning, mens japanske lærere lader eleverne skifte sted som et signal om, at de skal arbejde mere selvstændigt. I Japan får forskellige steder således en kodning, der vedrører graden af selvstændighed, mens den i de danske tilfælde handler om brugen.³⁰

Nu kunne man indvende, at Bernstein slet ikke hører hjemme i en arkitekturdiskussion, al den stund, at han beskæftiger sig med koder, der ikke er "indbygget" i ting og altså ikke et designanliggende. Koder klæber nok til tingene, men er ikke del af dem. Alligevel kan kendskab til hans teorier være nyttige i arkitektens arbejde. For det første kan kendskabet hjælpe med at "rense" eller "udskille" koderne fra artiklens to førstnævnte designgreb. For det andet udkaster arkitekten sine ideer i og for et rum, der er fyldt med koder, og



trækker på denne sin viden i designprocessen. De betyder således noget for byggeriet, især vedrørende synlighed og usynlighed. Hvor klare er koderne? er de lige forståelige for alle grupper? Tager vi det for givet, at "vores" koder også forstås af andre? For det tredje kan design gennem markeringer og forskelle skabe nogle synlige grænser, som skolens adfærds-koder kan hægtes op på. Det tredje designgreb kan således defineres: Arkitekturen bærer koder.

Tredje designgreb – Arkitekturen bærer koder

De små skilte oven på pc'erne angiver, hvilke der er drengenes, og hvilke der er pigernes (foto 18). To til hver. En kønskvotering kunne man sige – pigers lige adgang til pc'er markeres. Computerne er øremærkede – men set ud fra et designsynspunkt er der ingen forskel. Reglen er også uhyre let at bryde – man kan jo bare lade være med "at høre efter". Imidlertid betyder skiltningen også, at der kan henvises til reglerne, for "der står jo selv".

En tilsvarende øremærkning kender vi fra herre- og dametoiletter. Det kan meget vel tænkes, at der ofte ikke er nogen forskel i udformning af de to toiletter – men hvem checker det? For vi er jo opdraget til ikke at gå ind på de andres lokummer! For selvom der ikke er nogen funktionel forhindring, så sidder disse koder meget dybt i os.

Fontys er en institution med videregående uddannelser i Holland. Her ses en helt ny bygning, der bygger på ideen om storrumskontorer uden fast arbejdsplads. Hvor der er gult eller rødt gulvtæppe, må der snakkes. Hvor der er blå eller grønt tæppe, skal der være stille (foto 19). Adfærden reguleres gennem en zoner, der støtter sig til den fysiske indretning. Dog var nogle sekretærer kommet til at sidde i blå zone – og de kunne jo ikke udføre deres arbejde uden at snakke.

Foto 20 viser et klasseværelse mellem to børnehaveklasser, der deles om rummet. Det bruges primært til fri leg, ikke nødvendigvis meget vild leg, men dog lidt vildere og friere end i "klassen". Imidlertid gjorde Kampmann følgende observation³¹. En dag satte en pædagog sig ud med en gruppe børn for at undervise efter en lille bog om kroppen og dens funktioner. Det viste sig, at nogle af børnene havde svært ved at for-

holde sig til, at nu skulle de pludselig holde sig i ro og følge med på et sted, hvor de plejede at være fri (for voksenstyring). For dem var rummet kodet til, at så længe det gik ordentligt for sig, bestemte de selv.

På gulvet ligger en bunke udklædningstøj (foto 21). For børnene i denne skole vil der selvfølgelig ikke være tvivl om, at de bare kan gå hen og fortsætte legen. Men hvis vi nu forestiller os en elev fra en anden skole, måske oven i købet en anden kulturkreds, så vil han eller hun ikke umiddelbart kunne se, hvordan situationen er:

- sikke et rod, lad mig komme væk, inden jeg får skylden og skal rydde op
- sikke et skægt sted, her må man åbenbart alting
- jeg vil straks finde nogen, der vil være med til at lege klæde ud.

For koderne er ikke noget, der sidder i tingene. De sidder i systemet eller skolen som et lille samfund – og indprentes os efterhånden, så sidder i os – men vi oplever dem del af den fysiske omverden. Koder klæber til tingene.

Konklusion

Der er ingen tvivl om, at kontrolformer i skolen er anderledes nu end for et par generationer siden. Men det, at formerne er anderledes, indebærer ikke i sig selv, at der er mindre kontrol. Magtrelationer er jo ifølge Foucault et grundvilkår. De er i sig selv hverken gode eller dårlige, men tværtimod den energi, der skaber viden, begreber og identiteter. Blot ser det ud til, at tendensen går fra overvejende ydre kontrol mod overvejende indre kontrol. Overgang fra karakterbøger til logbøger kan ses som en gennempanoptisering af skolen. Det er en tendens, som også Bernstein henviser til, når han siger, at kontrollen tager en anden form, idet lærerne i dag ikke blot observerer de rene præstationer, men også det enkelte barns "parathed" og dispositioner.

Undervisning og opdragelse lægger i høj grad op til elevernes kompetence til selv at forvalte de muligheder, der er i en given situation – det vil sige, at der er brug for høj selvdisciplin.

Det kunne betyde, at de fysiske omgivelser i mindre grad behøver at regulere adfærd direkte, måske færre

låste døre? Hvilket på ingen måde er lettere at administrere for den enkelte elev, blot stiller det større krav om selv at kunne administrere "friheden".

Endvidere bliver skolens fysiske miljøer ofte mindre entydigt udformet end for eksempel centralskolerne fra halvtredserne. Denne tids strenge fagdeling, der blev stærkt understøttet af faglokalernes høje specialise-



ring og særpræg, forekommer i dag uhensigtsmæssig, og kravet om fleksibilitet høres næsten hver gang et nyt skolebyggeri kommer på tale. Øget fleksibilitet betyder imidlertid, at koderne for brug af skolen rum nødvendigvis må blive mindre udtalte, og der stilles følgelig større krav til eleverne om at

kunne orientere sig gennem de mangeartede opgaver,

med mindre der findes nye former for aftaler eventuelt

Statens Byggeforskningsinstitut

Artiklen er baseret på forskningsarbejde udført i rammerne af

seniorstipendium fra Arkitektskolen i Aarhus.

imk@by-og-byg.dk

understøttet af fysisk formgivning.

I ovenstående har jeg beskrevet tre forskellige måder, hvorpå en bygnings fysiske rammer kan virke adfærdsregulerende. For det første: Arkitekturen giver mulighed for kontrol. Magtudøvelsen foregår ved at "nogen" kan registrere, ofte se, uønskede aktiviteter. For det andet: Arkitekturen overtager styringen. Magtudøvelsen er uddelegeret og et bygningselement virker som en selvstændig aktør. For det tredje: Arkitekturen bærer koder. Magtudøvelsen bygger på regler, praksisser eller aftaler mellem parterne, fysiske forskelle kan minde om, hvad der "hører sig til".

Som eksemplerne viser, kan man finde eksempler på alle tre former for adfærdsregulering i vore omgivelser, herunder skolebyggeri, og ydermere kan de optræde side om side. Således er der medtaget eksempler under hvert af de tre designgreb, der stammer fra samme skole. Men der kan næppe herske tvivl om, at tilhængere af synlig pædagogik vil have præferencer

for andre skoleudformninger end tilhængere af usynlig pædagogik, og arkitekten, der skal tegne en skole, må overveje, hvilke formgivningsgreb, der er mest egnede i forhold til at regulere børnenes adfærd i netop denne skole. Det kan kun lade sig gøre i samarbejde med lærere og pædagoger, der må præcisere idealer og ønsker for deres fremtidige praksis, og jo præcisere byggeprogrammet formuleres, jo mere kan skolen "skræddersys" i forhold til de pædagogiske intentioner. Benthams panoptikon var jo et yderst forfinedt instrument i forhold til intentionerne bag det – i vor tids skoler er der brug for tilsvarende gennemtænkte løsninger, blot vil interessen i dag være større for at de fysiske rammer er udformet, så de understøtter en lang række indgåede aftaler.

Sideløbende med, at der for hvert af de tre designgreb udvikles ny arkitektoniske løsninger, vil der være behov for forskningsprojekter, der undersøger – for eksempel gennem observationsstudier – hvordan arkitekturen så rent faktisk påvirker skolens daglige praksis, så både skolefolk og arkitekter gives lejlighed til at (re)vurdere henholdsvis pædagogik og arkitektur.

I begyndelsen af bogen Det tomme menneske om Foucault tillægger Dag Heede ham en særlig form for sensitivitet, idet han skriver, at Foucault besidder en uhyre genstandssensitivitet. Og mon ikke de fleste læsere af Foucault har erfaret, hvorledes de efter endt læsning ser omgivelserne med et skærpet blik. Denne effekt omfatter også Latour og Bernstein, for også deres tekster retter læserens blik ind til at kunne observere ganske små forskelle i udformningen af det fysiske miljø og for de betydninger, de har for vores adfærd. De tre teoretikere øger vores genstandssensitivitet og kan bidrage til, at arkitekter og brugere af arkitektur kan se flere nuancer og detaljer i verden omkring sig, hvilket igen fører til en diskussion af forskelle, der gør en forskel – forskelle i udformningen af det fysiske miljø, der gør en forskel for de mennesker, der lever i det.

(Hvor intet andet er nævnt er fotografier af forf.)

Noter

1. Rabinow, p 246.
2. Forskningsprojekt udført i samarbejde mellem Roskilde Universitetscenter (Jan Kampmann og Thomas Gitz-Johansen) og Statens Byggeforskningsinstitut (forf.).
3. Foucault og Foucault-interpretationer, for eksempel Ullberg.
4. Bateson, p 381: "The technical term "information" may be succinctly defined as any difference which makes a difference in some later event.
This definition is fundamental for all analysis of cybernetic systems and organization. The definitions links such analysis to the rest of science, where the causes of events are commonly not differences but forces, impacts, and the like.", og p 459 den korte version: "In fact, what we mean by information – the elementary unit of information – is a difference which makes a difference".
5. Heede, p 11.
6. Rabinow, p 245.
7. Rabinow, p 246.
8. Evans.
9. Foucault, p 155f.
10. Foucault, p 161f.
11. Foucault, p 156f.
12. Gitz-Johansen et al., 110ff.
13. Ifølge museumsmedarbejder under besøg o. 1970.
14. Latour er en af frontfigurerne i udviklingen af aktørnetværksteorien. Ifølge den kan alle entiteter optræde med en autonom rolle som aktører i et netværk, og magtrelationerne mellem aktører bliver afgørende.
15. Latour, 1992, p 227ff.
16. Latour, 1986, p 276.
17. Latour, 1996, p 228.
18. Latour, 1996, p 231 og 233.
19. Latour, 1992, p 243f.
20. Kirkeby, p 17.
21. Bernstein, p 35.
22. Bernstein, p 35–37.
23. Henholdsvis den positionelle og den personorienterede familie, henholdsvis lukket og åbent kommunikationssystem. Bernstein, p 47ff.
24. Bernstein, p 53.
25. Bernstein, p 125 ff. Oversættelsen af det engelske framing med det danske ramme og sommetider indramning er uheldig i forhold til en arkitekturdiskussion, da arkitekter vil associere fysisk ramme, men det dækker Bernsteins brug af begrebet netop ikke.
26. Bernstein, p 126.
27. Bernstein, p 154f.
28. Bernstein, p 212ff.
29. Bernstein, p 214.
30. Itoh, p iv f og 27f.

31. Under feltarbejdet til Gitz-Johansen et al.

Litteratur

- Bateson, Gregory: Steps to an Ecology of Mind. University of Chicago Press, 2000.[1972].
- Bernstein, Basil: Basil Bernsteins Kodeteori. Et udvalg af hans artikler om sprog, socialisering og kontrol redigeret og med indledning af Jan Enggaard og Kirsten Poulsgaard. Christian Ejlers' Forlag, 1974. [1971, 1974].
- Burr, Vivian: An introduction to Social Constructionism. Routledge, 1995.
- Evans, Robin: "Bentham's Panopticon. An Incident in the Social History of Architecture." I: Architectural Association Quarterly, 1971, 3 (2), 21–37.
- Foucault, Michel: Overvågning og straff. Norsk Gyldendal, 3. udg. 1999. [1975]
- Gitz-Johansen, Thomas, Jan Kampmann og Inge Mette Kirkeby: "Samspil mellem børn og skolens fysiske ramme." Rum Form Funktion, 2001.
- Heede, Dag: Det tomme menneske. Introduktion til Michel Foucault. Museum Tusulanums Forlag, 1992 /1997.
- Itoh, Shunsuke: Children and the Physical Environment in School Settings. Case studies in Danish folkeskoler from a socio-ecological approach. Report submitted to Danish Building and Urban Research (By og Byg). 2001.
- Jerlang, Espen og Jesper Jerlang: Socialisering og habitus. Individ, familie og samfund. Minksgaard-Rosinante, 1996.
- Kirkeby, Inge Mette: Børn og rum. Arbejdsrapport om arkitektfaglig forskning og skitsering. Med udgangspunkt i et studieforløb på afdeling for bygningskunst G 1996–97. Arkitektskolen i Aarhus.
- Latour, Bruno: "The powers of association." I: John Law (ed.): Power, Action and Belief . A new sociology of knowledge? Routledge & Kegan Paul, 1986. (pp 264–80).
- Latour, Bruno: "Where Are the Missing Masses? The Sociology of a Few Mundane Artifacts." I: Bijker, W.E. og Law, J. (Eds.): Shaping Technology/Building Society. Studies in Sociotechnical Change. The MIT

- Press, 1992. (Pp 225–258).
- Latour, Bruno: "On Interobjectivity." I: Mind, Culture, and Activity: An International Journal, 1996, 3 (4), 228–245.
- Philosophia – tidsskrift for filosofi. "Verden om tænkningen. Mennesker, ting og natur." 1996, 25 (3/4).
- Rabinow, P.: The Foucault Reader. An Introduction to Foucault's Thought. Penguin, 1991.
- Ulleberg, Hans Petter: "Arkitektur som makt – skolebygget som disiplinerende materiell." Norsk Pedagogisk Tidsskrift, 1996, (1), 33–41.