

## Kollektivhusets rumsliga struktur – stöd eller tvångströja

**Karin Palm Lindén**

*Byggnadsfunktionslära, LNTH*

---

*Den här artikeln behandlar svenska kollektivhus med tonvikt på planlösningen. Hur husets gemensamma och privata utrymmen är lokaliserade och hur den zon som förbinder husets olika delar är utformad inverkar i hög grad på det sociala livet i huset. Detta är något som ofta förbises i planering av kollektivhus idag.*

---

Kollektivhuset är ett tydligt exempel på sambandet mellan socialt liv och fysisk miljö. Utan hus – inget kollektivboende. Huset utgör ramen för kollektivet och stödjer genom sin form de intentioner och drömmar som ligger bakom tillblivelsen – eller motarbetar dem. Den fysiska utformningen innebär möjligheter eller begränsningar och fungerar som stöd eller 'tvångströja' för husets sociala liv.

En beskrivning av vilka gemensamma respektive privata utrymmen som finns ger en första bild av de förutsättningar för socialt liv ett hus ger. Finns det inget samlingsrum nog stort för hela gruppen att träffas i begränsas genast möjligheterna att vara tillsammans.

Inte mindre viktigt är hur de olika utrymmena är organiserade inbördes, det vill säga hur gemensamma lokaler ligger i förhållande till privata bostäder och till entréer. Som vi ska se spelar detta in på hur lätt det är att spontant utnyttja lokalerna och vilka som kommer att göra det.

En tredje faktor av betydelse är hur den zon som förbinder husets olika lokaler med varandra och med de privata bostäderna är utformad. Denna zon utgör husets rumsliga stomme, utan vilken de olika lokalerna skulle varit isolerade enheter utan inbördes sammanhang. Den utgörs av utrymmen som vanligen utelämnas när man beskriver

en byggnad, som korridorer, trappavsatser, hallar, nischer och prång. Tillsammans fungerar de som en bindväv mellan den privata sfären och kollektivets gemensamma rum och förmedlar också kontakten med den omgivande yttervärlden.

Här utspelar sig aktiviteter av annan karaktär än inne i de gemensamma lokalerna. Det är här de spontana kontakterna uppstår, småpratet, grannskvallret eller det ömsesidiga deltagandet i varandras vardagsbekymmer, sådant som bidrar till att kollektivet fungerar som en social grupp och inte bara som en samling individer.

Mitt intresse ligger inte i att studera vilka beteenden som uppstår i olika typer av utrymmen utan att genom en analys av de rumsliga sambanden försöka fånga vilka förutsättningar olika utformningar ger för denna typ av spontana kontakter. Jag har här använt en analysmetod utarbetad av Bill Hillier, London, kallad Space Syntax Analysis.

### *Vilka använder kollektivhuset?*

Grundidén i de kollektivhus som byggs idag har varit den *vardagsgemenskap* som kan uppstå när de boende arbetar tillsammans med matlagning och husets skötsel. Mer konkret innebär det att lära känna varandras vardagsjag genom att utföra hushållsarbete tillsammans, på ett sätt som grannar vanligtvis inte gör. Samtidigt får de boende genom att bo nära inpå varandra och dagligen träffas i korridorer och trapphus en speciell kunskap och möjlighet till kontakt med varandra.

Det är emellertid viktigt att inse att det ur en fördjupad kunskap om varandra inte nödvändigtvis uppstår en positiv kontakt. Lika gärna kan det uppstå antipatier och konflikter. Ett realistiskt mål för gemenskapen i ett kollektivhus, såväl i den organiserade som i den mer spontana, kan beskrivas i begreppet 'samlevnadsfrid' snarare än i 'gemenskap'.

Vilka är det som kan sägas utgöra 'användarna' i ett kollektivhus? Först gäller det naturligtvis dem som bor i huset. Det rör sig om en samling individer eller familjer med individuella behov. Individer som ibland gärna vill träffas men vid andra tidpunkter hellre skulle slippa stöta på varandra. Sedan har vi dem som kommer utifrån som besökare, välkomna gäster, obekanta personer med ett eller annat ärende att uträtta (till exempel att lämna tidningen) eller, som en helt oönskad kategori, inkräktare, personer som man helst vill stänga ute.

Dessa olika kategorier ställer olika krav på husets utformning. Huset ska ge *de boende* möjlighet till både ett privat liv och ett gemen-

samt. Det ska kunna tillåta ett privatliv för sinsemellan olika personer vars egenart inte nödvändigtvis måste förändras för att de ska kunna bo kvar. Huset ska dessutom helst stimulera till kontakt utan att för den skull tvinga folk samman.

För dem som kommer till kollektivhuset som *besökare* för första gången är situationen ny. I ett traditionellt bostadshus är scenen välbekant; man vet hur huset brukar se ut och vilka sociala regler som gäller. Som nykomling i ett kollektivhus vet många inte vad som väntar dem. Vart kan man gå utan att knacka? Med ytterskorna på? Var hänger man sin rock – i den gemensamma entrén eller i den privata? Man letar sig fram och försöker tyda situationen efter sina tidigare boendefarenheter, försöker tolka husets kod. Ju tydligare planlösningen visar vart man ska ta vägen och hur man bör bete sig, dess bättre för denna kategori av användare.

För personer med *brottsligt uppsåt* är kollektivhusens gemensamma lokaler lockande. Om dessa ligger lätt tillgängliga utifrån och dessutom i ett av bostäder oöversiktligt läge blir de mer utsatta än om de skulle varit placerade längre in i huset. Här kan alltså en tydlig planlösning innebära en risk för de boende, och olika användares krav komma i konflikt.

### *Grundprinciper i kollektivhusens planlösning*

Totalt har det byggts och planerats närmare 50 kollektivhus i Sverige de senaste tio åren. Både nybyggda hus och ombyggda förekommer. De flesta rymmer 15 – 100 lägenheter. I de fall där husen är större har kollektivhuset ofta kombinerats med vanligt boende eller äldreomsorg. Denna typ av kombinerade kollektivhus har jag emellertid inte behandlat här.

Flertalet av dagens kollektivhus följer följande huvudprinciper när det gäller utformningen:

- *Varje hushåll har en egen lägenhet* som innehåller en svensk normalbostads alla grundelement, inklusive ett privat kök. Bostadsytan är ofta mindre än i vanliga hus, och de gemensamma lokalerna betraktas som en del av lägenhetsytan.
- *Ett antal gemensamma lokaler* finns, främst ett gemensamt kök och en matsal. Dessutom finns ett varierande antal hobbylokaler som till exempel snickarverkstad, sy- och vävrum, fotolab, etc. Många hus har också ett daghem, antingen föräldrakooperativt eller kommunalt.
- *Inomhusförbindelse* finns mellan alla utrymmen.

		PLACERING AV GEMENSAMMA LOKALER		
		Alla på botten- vån.	Kök och matrum på bottenvån	Kök och matrum högre upp
<b>A. FLERVÅNINGSHUS</b>				
<u>Ett trapphus</u>				
- utan korridorer och loftgångar		Orion Tunnan Taljan		Katthuvudet Trädet
- med korridorer el. loftgångar		Märsta dal Jakobsberg C Fullersta gård Södervärn Bergsviken		Prästgårds- hagen Blenda Lina Hage
<u>Flera trapphus</u>				
-		Måttbandet Flygtrafiken		Fortuna
		Hässelby Blomstret Svärdet Kupan		Yxan Hattfabriken
- sammanbundna på flera plan		Slottet Ängsviksgården		Yxan Hattfabriken
<b>B. MARKHUS</b>				
	<u>Gemensamma lokaler samlade</u>	<u>Gemensamma lokaler på olika ställen</u>	KOMMENTAR: Översikten visar existerande och planerade kollektiv- hus där planerna är kända. Inventeringen av kollektivhusen enl. Dick Urban Vestbro 88.11.25  Översikten är förenk- lad. Källarplanet ingår ej. Enstaka ex på andra planprin- ciper finns.	
- med flyglar				
- med atrium				
- med en central hall				
<b>C. SEPARATA BYGGNADER</b>				
		Slånäret Solbyn		SMÅA: Årsta -"- N. Ångby Prästgårdsmarken

Figur 1.

Utifrån dessa tre grundprinciper har husen fått mycket varierande utformning. I figur 1 visas ett försök att systematisera de olika förekommande typerna efter kommunikationssystemets utformning och var i huset de viktigaste gemensamma lokalerna köket och matsalen är belägna. De flesta av dagens kollektivhus har placerats in. Av dessa ingår nio exempel i en pågående studie, där också ett danskt bofællesskab ingår.

En markant skiljelinje går mellan de hus som huvudsakligen har ett vertikalt kommunikationssystem och de som bygger på horisontella kommunikationer, 'flervåningshus' respektive 'markhus'. Bland de förra urskiljs sådana som bara har ett centralt trapphus, med eller utan anslutande korridorer, och sådana som har flera. Trapphusen kan antingen vara separata eller förenade med korridorer. Separata trapphus är det vi vanligen finner i traditionella flerfamiljshus, medan bland kollektivhusen både separata och sammanbundna trapphus förekommer. Detta ger, som vi ska se, olika villkor för de boendes inbördes kontaktmöjligheter.

Bland markhusen finns tre principiellt olika plantyper: De hus som består av flyglar, de som man kan gå runt i ett slutet korridorsystem och de som är uppbyggda kring ett enda centralt rum.

Av diagrammet framgår att bland de svenska kollektivhusen överväger flervåningshus med separata trapphus och gemensamma lokaler i bottenvåningen.

### *Privata och gemensamma utrymmen*

I studier av ett annat sätt att bo kollektivt, storfamiljsboendet, har det visat sig att det finns ett visst samband mellan var i huset de olika medlemmarna bor och hur starkt socialt förankrade de är inom kollektivet. Längst in bodde här den som var gruppens självskrivne ledare, den som bott där längst, den stabilaste familjen etc, medan 'löshästarna' eller de senast tillkomna bodde ytterst.

Oberoende av om detta skett av en slump eller medvetet kan det vara av intresse att konstatera att bostädernas olika positioner *i sig* innebär olika möjligheter för de boende. De som bodde längst in passerade alla andra bostäder på sin väg ut eller in, men bodde själva ostörda. De hade i och med detta en möjlighet till överblick och kontroll över de andra boende. De som bodde ytligare i strukturen hade i stället möjligheten att gå ut och in osedda. En djup rumsstruktur innebär härigenom ett mer differentierat boende för gruppens olika med-

lemmar än en grund. (Därmed är dock inget sagt om vilken modell som fungerade bäst.)

Hur ligger de privata bostäderna placerade i kollektivhusen? Ett sätt att tydliggöra de olika utrymmenas inbördes placering kan vara att använda grafiska schemata. Varje utrymme har här markerats med en liten ring, och förbindelserna mellan dem med en linje. Rummens storlek och form har därigenom eliminerats. Graferna i figur 2 visar hur rummen hänger samman om man betraktar byggnaden från en plats utomhus (representerat med den nedersta ringen i en graf). Tonvikten har lagts på gemensamma utrymmen och varje privat bostad har betraktats som ett enda utrymme. Hissens funktion har förenklats till att bara sammanbinda två närliggande våningsplan.

Skillnaderna ligger i hur byggnadens rum är sammankopplade och i den rumsliga väv som byggnaden utgör – en väv som kan vara tät eller gles, trädformat hierarkisk eller mer busk- eller gräsmattelik. Det är höghuset som har den högsta och smalaste grafen och markhuset som är lägst och bredast. (Detta kan synas självklart, men det är dock inte. En lång korridor med endast en entrédörr ger i detta redovisningssätt samma effekt som trapphuset i ett höghus.)

Vi ser att kollektivhusens lägenheter ofta är placerade så att de största lägenheterna ligger längst in. Detta motiveras då ofta av rent planlösningstekniska skäl som att man vill förkorta korridorerna genom att lägga stora lägenheter i slutet. Inte desto mindre blir de sociala förutsättningarna för de boende de samma som i storfamiljerna, eftersom de större lägenheterna ofta rymmer barnfamiljer och de mindre yngre hushåll och ensamstående som tenderar att flytta oftare.

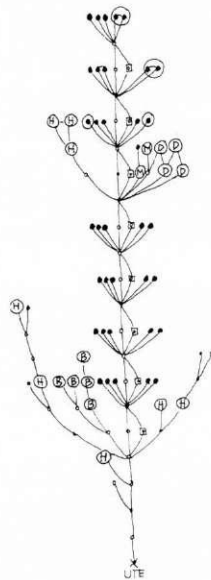
Av graferna framgår också att de gemensamma lokalerna i de flesta husen ligger betydligt närmare uterummet än vad bostäderna gör. Markhusen har emellertid den omvända situationen. Här ligger bostäderna ytligare. Det samma gäller i de hus där de gemensamma lokalerna lagts högre upp i huset.

### *Byggnadernas rumsliga struktur*

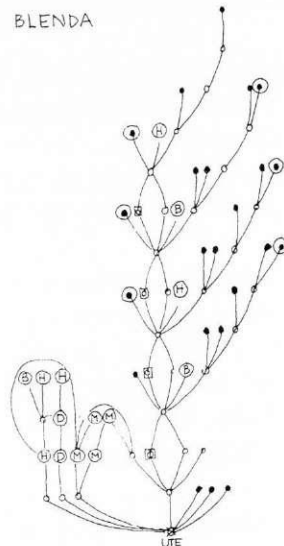
När det gäller de gemensamma lokalernas placering kan det naturligtvis ur vissa synvinklar vara en fördel att placera dem nära uterummet så att alla naturligt passerar dem på väg in eller ut. Detta gäller emellertid bara under begränsade tillfällen under dygnet – för de flesta på morgonen och kvällen. Under andra tidpunkter försiggår ett liv inom-

- HALL, KORRIDOR, TRAPPA M.M.
- ◻ HISS
- LÄGENHET 1-3 R+K
- ⊙ LÄGENHET 4-R+K och STRÖKE
- ⊕ MATSAL + KÖK
- ⊖ HOBBYRUM, GILLESSTUGA
- ⊗ BADTU, BADRUM, TVÄTT
- ⊘ DAGHEM
- ⊙ GÄSTRUM

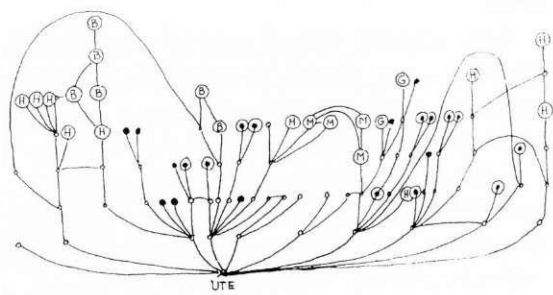
STACKEN



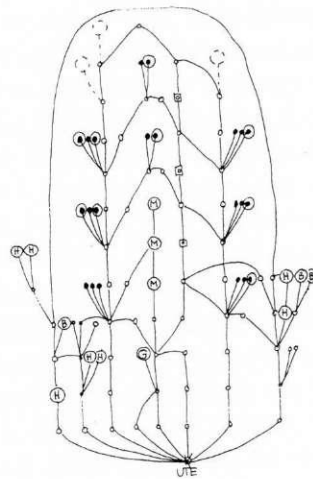
BLENDA



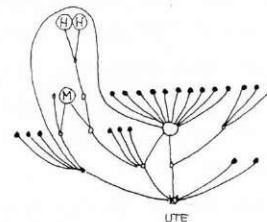
REGNBÄGEN



YXAN



JERNSTØBERIET



Figur 2.

hus där folk rör sig in och ut till varandra och mellan de olika lokalerna.

Som arkitekt räknar man ofta med att de gemensamma lokalernas funktion i sig räcker för att locka till sig folk. Men som planerare måste man komma ihåg att husets egen rumsliga struktur också kan motverka eller främja att vissa lokaler blir mer besökta än andra.

I en byggnad kan rummen ligga lätt åtkomliga (eller med Space Syntax' terminologi, 'väl integrerade') från alla andra delar av huset – ett enkelt rumssystem utan en mängd avgränsningar och åtskiljande mellanutrymmen. Planlösningen kan också vara uppbyggd så att vissa rum ligger centralt i rumssystemet medan andra ligger mycket undanskymt ('segregerade'), och den kan bestå av utrymmen som alla ligger långt från varandra och är svåra att nå. (Observera att det inte gäller avstånd mätta i meter utan många eller få avgränsande barriärer – dörrar, avskärmande hörn – mellan rummen.)

I utrymmen som är väl integrerade är det troligare att de som rör sig i huset spontant ska stöta på varandra. Om de gemensamma lokalerna alltså har placerats i ett väl integrerat läge kan man säga att husets planlösning *i sig* underlättar att dess lokaler blir utnyttjade och kan komma att fungera som spontana mötesplatser.

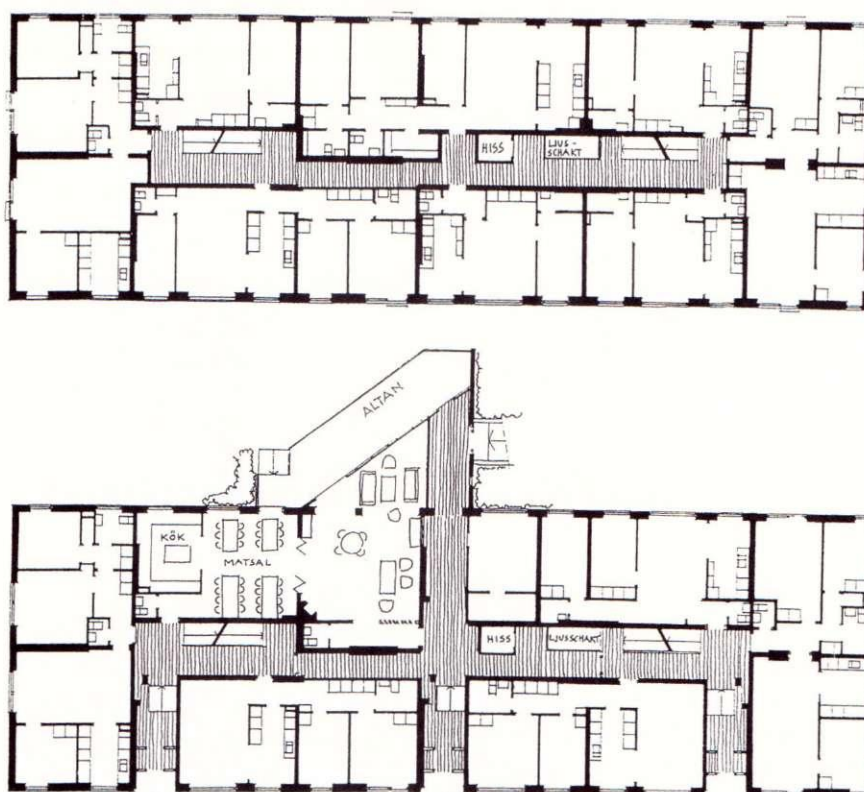
Vilka utrymmen som är bäst integrerade respektive mest segregerade i ett hus är svårt att avgöra utifrån en traditionell planlösning. Med utgångspunkt från graferna på figur 2 kan man emellertid med en hjälp av en dator beräkna hur många steg varje utrymme ligger från varje annat utrymme och härigenom få jämförbara värden på 'integrationsgraden' på alla husets olika utrymmen.

Om man jämför de nio exemplen inbördes ser man att markhusens utrymmen är bättre integrerade än de övriga husens och att höghusens är mest segregerade. Man kan också notera att de två hus som har trapphus sammanvävda med varandra genom tvärförbindelser har mest likvärdig placering av alla rum (det vill säga minst spännvidd på integrationsvärdena).

De utrymmen som ligger bäst integrerade i ett hus kan ställas samman till något som kan kallas husets 'integrationskärna'. Denna visar då den zon i huset där det är mest troligt att man stöter på varandra om man bortser från rummens funktion och enbart ser till planmönstret. I höghusen ligger denna kärna djupt *inne* i huset. I både markhusen och i de hus som har sammanvävda trapphus ligger kärnan i stället på bottenvåningen.

Det är anmärkningsvärt att de gemensamma lokalerna i endast två av husen ligger inom integrationskärnan. I stället hör de gemensamma utrymmena ofta till de mest segregerade.



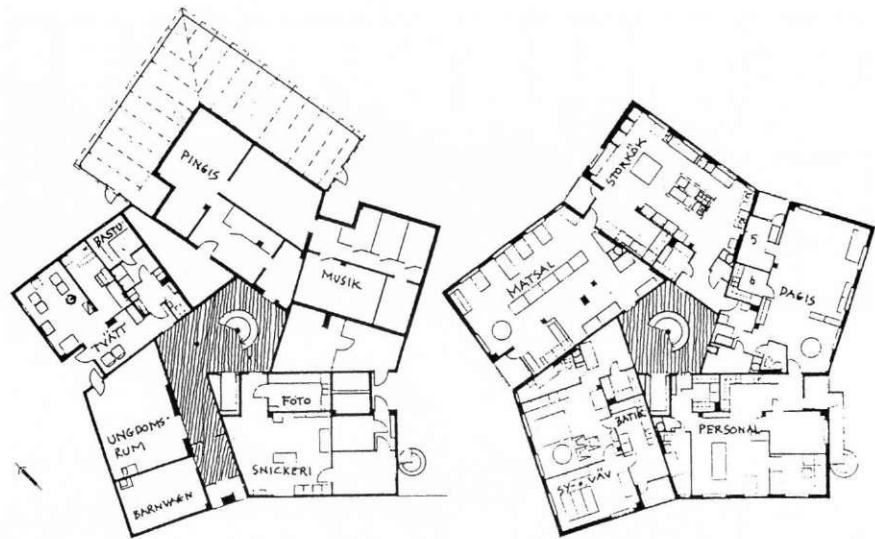


Figur 3. Kollektivhuset Yxan, plan 2 och bottenvåning.

### *Extroverta och introverta hus*

Kollektivhuset är inte en social ö i ett ingenmansland utan existerar i en omgivande stadsstruktur och det sociala livet i huset påverkas också av byggnadens relation till sin omgivning. Rumsligt sett kan detta karaktäriseras av hur integrationskärnan och de gemensamma lokalerna, husets 'sociala kärna', ligger i förhållande till det omgivande uterummet.

Två typer av relation kan då urskiljas. Det första kan vi kalla ett *extrovert* hus. Här ligger de gemensamma lokalerna nära entréerna, och både uterum och gemensamma lokaler ingår bland de bäst integrerade utrymmena och har dessutom många omgivande utrymmen i direkt anslutning. Sådana hus har en stark anknytning till omgivningen samtidigt som de gemensamma delarna genom att de är kontrollerade av omgivande utrymmen skyddas mot inkräktare. Kollektivhuset Yxan är ett tydligt exempel på detta. (Figur 3)



Figur 4. Kollektivhuset Stacken. Bottenvåning och plan 5, gemensamma lokaler.

Motsatsen kan kallas ett *introvert* hus. Om det extroverta huset vänder sin mest sociala del utåt så är detta hus i stället vänt inåt. Entréutrymmen och uterum är starkt segregerade i förhållande till husets övriga utrymmen och de gemensamma lokalerna ligger djupt inne. De senare är emellertid i sin tur väl integrerade och dessutom väl kontrollerade. Ett typiskt exempel på introvert hus är punkthuset Stacken. (Figur 4)

#### *Lokala knutpunkter och husets gemensamma centra*

Om ett väl integrerat utrymme också utgör centrum för flera närliggande gemensamma lokaler eller lägenheter ökar förutsättningarna för att det ska kunna fungera som social knutpunkt i huset. Det ligger då lätt tillgängligt inom det totala rumssystemet samtidigt som det lätt kan bli en mötesplats för de närmaste kringboende. Det tydligaste exemplet på detta är ett danskt bofællesskab (Jernstøberiet) där den överglasade hallen i en före detta fabriksbyggnad efter ombyggnad ligger omgiven av bostäder som alla vänder sig ut mot den gemensamma hallen. Denna fungerar därmed som samlingsplats för de kringliggande bostäderna samtidigt som det är hela anläggningens bäst integrerade rum.

Ett lokalt centrum som i stället har ett segregerat, undanskymt läge blir lätt en mötesplats för de närmaste kringboende dit inga andra i huset kommer. Planlösningen i sig stöder i detta fall uppkomsten av

mindre grupper inom det stora kollektivets ram, något som kan innebära både för- och nackdelar.

Motsatt förhållande, ett utrymme med få intilliggande utrymmen men med ett väl integrerat läge inom huset kan bli ett utrymme där många passerar men ingen egentligen uppehåller sig. Är utrymmet både obevakat och segregerat beläget har vi fått en "död zon", en plats där få passerar och ingen har uppsikt. Vill man verkligen vara ifred är detta rätt plats. Det säger sig självt att en placering av gemensamma lokaler i detta läge motverkar sitt eget syfte som samlingspunkt för huset.

### *Smitvägar och återvändsgränder*

Ur graferna kan vi också se att vissa delar i husen ger möjlighet att gå runt från rum till rum medan andra innebär återvändsgränder. Förekomsten av sådana så kallade 'ringar' i rumssystemet innebär att man från varje utrymme har två olika vägval. Det finns alltså alltid en möjlighet att välja vem man vill stöta på, en möjlighet som saknas hos säckgatan eller återvändsgränden.

I de flesta kollektivhusen finns enkla ringar genom de gemensamma umgängrummen. Man kan passera genom rummen och få en överblick över vad som sker, och välja att stanna kvar eller bara passera.

Om en ring dessutom omfattar uterummet så att man kan komma in på ett ställe och ut på ett annat har möjligheten till överblick de boende emellan minskat – vill man inte synas från den ena ytterdörren så tar man bara den andra. Samtidigt har man gjort det lätt för främlingar att svepa genom huset. Denna typ av ringar finns i flera av husen, Prästgårdshagen är ett tydligt exempel. Konsekvensen är tydlig i den praktiska vardagen i kollektivhuset, där alla de gemensamma lokalerna på bottenvåningen står låsta till skydd mot inbrott.

På motsvarande sätt innebär ringar genom kommunikationssystemet på ett våningsplan med enbart bostäder att de boende kan välja åt vilket håll de vill gå i en korridor och vem de vill stöta på. Sådana ringar är emellertid ovanliga i de hus som jag studerat. Endast ett exempel finns, kollektivhuset Yxan.

Yxan har också mer omfattande ringar som inberäknar hela husets kommunikationssystem. Dessa möjliggör kontakt med alla husets olika delar samtidigt som de innebär stor valfrihet när man rör sig i huset.

Hissen innebär ett tillskott av ett stort antal rumsringar. När en hiss installeras förändras i ett slag situationen i hus med enbart återvänds-

gränder till ett hus där alla våningsplan kan kombineras med varandra – till dess att kanske strömmen går och den gamla situationen återställs.

### *Avslutning*

Genom att jämföra ett antal kollektivhus med avseende på den rumsliga strukturen blir det tydligt att byggnaderna, trots vissa gemensamma planegenskaper, skiljer sig på väsentliga punkter från varandra och därigenom ger helt olika förutsättningar för de boendes sociala liv.

Som avslutning skulle det vara lämpligt att kunna tala om hur det ideala kollektivhuset ska vara utformat, det hus som svarar mot kollektivhusdrömmen. Men lika lite som denna dröm vid närmare betraktande har en entydig innebörd så finns det en enda ideal form för kollektivhuset.

Även om ett kollektivhus' rumsliga struktur i lyckliga perioder svarar mot de boendes drömmar måste man ha i åminnelse att kollektivgruppen är en mycket mindre varaktig företeelse än själva byggnaden. Gruppen skiftar snabbt sammansättning, medlemmar flyttar, andra åldras, intressen och sympatier förändras. Gruppens interna, gemensamma liv går också i vågor; periodvis vill alla träffas och umgås, under andra perioder ligger gemenskapen i träda, eller vissa medlemmar tål inte att se varandra över huvud taget. Ett hus som ska svara mot en grups alla förändringar och sociala upp- och nedgångar får inte skraddarsys enbart för perioder av harmoni och lycka utan måste också kunna rymma motsatsen. Det måste hålla för perioder av stark individualitet såväl som perioder av gemenskap.

Bland de hus som visats här skiljer sig vissa inte mycket från traditionella flerfamiljshus, fränsett att de utrustats med fler gemensamma lokaler. I andra byggnader har man försökt betona kollektivboendets idé om ett annorlunda boende med mer gemenskap mellan de boende. Detta har man emellertid gjort på olika sätt. I vissa hus framhävs möjligheten att bilda undergrupper, i andra att de boende utgör en enda grupp. I vissa medför den rumsliga strukturen ett likvärdigt läge för de privata bostäderna, medan andra har ett mer differentierat boende. Vissa hus vänder sin integrationskärna och de gemensamma lokalerna utåt mot omgivningen medan andra sluter sig inåt.

Dessa olika sätt att organisera privata och gemensamma utrymmen rumsligt har alla sina för- och nackdelar. Jag tror till exempel personligen att en byggnad med en extrovert planlösning, som vänder sig

mot omgivningen och är öppen för nya kontakter, på lång sikt ger bättre förutsättningar för gruppens sociala liv än ett introvert hus som sluter sig kring sig självt.

Vad som enligt min undersökning framstår som mer väsentligt och avgörande är kommunikationssystemets egenskaper. För att byggnaden över en längre period ska stödja kollektivets existens förefaller två egenskaper vara viktiga: För det första att kommunikationssystemet stimulerar och stödjer sociala kontakter. Att det är utformat så att många passerar varandra och att det är lockande att stanna och prata, att man passerar gemensamma lokaler och kan lockas in, och att många passerar en gemensam punkt där dessutom meddelanden kan nå alla. För det andra att det finns möjlighet till alternativa vägval så att man kan gå till sin privata bostad osedd vid tillfällena när man hellre väljer att vara ifred. Att det finns smitvägar. Totalt sett innebär detta ett ringigt kommunikationssystem med tilltalande huvudvägar men också alternativa vägval och smitvägar.

### *Litteratur*

- Hiller, Bill et al, "Space Syntax. A Different Urban Perspective" i *Architects Journal* den 30 november 1983.
- Hiller, B & Hansson, J, *The Social Logic of Space*. Cambridge University Press 1984.
- Palm Lindén, K, *Att bo i storfamilj*. R2:1982. Inst för byggnadsfunktionslära, Arkitektursektionen, Lunds Universitet 1982.



*Illustration av John Tenniel till Lewis Carroll: Alice i Underlandet. Stockholm 1971.*