

Den fysiska miljöns diktatur över människan

En undran över begreppet miljödeterminism

Patrik Grahn

Institutionen för landskapsplanering, Alnarp

Författaren diskuterar olika vetenskapliga skolors och riktningars syn på relationen människa-fysisk miljö. Framför allt granskas miljödeterminismen och dess innebörd. För att belysa hur ofruktbart ett resolut och ensidigt avståndstagande från denna ofta förkättrade hållning kan vara redovisas två studier av parker.

I hur hög grad styr eller påverkar den fysiska miljön våra känslor, handlingar och tankar? Jag har förstått att detta är en fråga som många undrar över, samt att det finns flera uppfattningar i ämnet.

Miljödeterminism är en term jag ibland stöter på i olika sammanhang. Den här artikeln kommer att inledas med funderingar över begreppet. Längre fram i artikeln ska jag ge ett par exempel som kan belysa olika sidor av hur den fysiska miljön kan komma att påverka våra aktiviteter.

Beteckningen miljödeterminism

Första gången jag hörde uttrycket var på ett forskarseminarium om sociologi och stadsmiljö: "Tyvärr får man nog beteckna arkitekturforskningen inom det här området som rent miljödeterministisk." Sedan har begreppet miljödeterminism dykt upp i flera sammanhang; på kurser och konferenser, i rapporter och remisser. Alltid med ett ne-

gativt förtecken och oftast nyttjat av samhällsplanerare med sociologisk inriktning. Men vad är miljödeterminism och varför denna rädsla?

Förmodligen anspelar den negativa associationen till uttrycket miljödeterminism på den filosofiska och vetenskapliga riktning som brukar benämnas hård determinism. Filosofiskt står den hårda determinismen nära den religiösa fatalismen, vetenskapligt står den nära Newtons fysik. Detta innebär att om förutsättningarna a och b finns, inträffar *ovillkorligen* c. Enligt den hårda determinismen är det en illusion att tala om människors fria val: Hon kan inte handla annorlunda än vad förutsättningarna dikterar.

Den negativa kritik som innehåller begreppet miljödeterminism lägger betydelsen hård determinism i detta. Det kan inte råda någon tvekan om den saken. Men är det längre någon forskare inom humaniora och samhällsvetenskap som har den synen? Det skulle innebära att man utesluter människan som subjekt, med en unik historia och en möjlighet att välja. Jag tror att de flesta av dagens svenska forskare, som önskar påvisa den fysiska miljöns påverkan på människors känslor, liv och valmöjligheter, har en annan syn på samspelet mellan omgivning och människa än vad definitionen på hård determinism ger.

Till att börja med kan vi betrakta den andra ytterligheten, en radikal indeterminism. Här ses människans vilja som helt fri, där hennes handlande eller dess konsekvenser inte styrs av givna förutsättningar. I mitt tycke är denna inställning om möjligt än mer naiv och farlig än en hård determinism. Om man applicerar den på arkitekturforskning kan det bland annat innebära att man bortser från kulturskillnader, sociala skillnader och skillnader i fysisk förmåga mellan olika människor.

De flesta är med största säkerhet beredda att hålla med mig om att ytterligheterna på skalan determinism och indeterminism bör undvikas. Frågan gäller då var man bör placera sig. Kompatibilisterna, eller de så kallade mjuka deterministerna, anser att omständigheterna anger hur fri människan är i sitt handlande. Människan handlar fritt endast när hon gör vad hon vill, det vill säga handlar utifrån egna önskemål, åsikter, karaktärsdrag mm (Ayer, 1973). Kompatibilisterna utgår i sina analyser huvudsakligen från förutsättningarna, alltså från vad som determinerar handlingen, och brukar därför placeras på den deterministiska sidan av skalan.

Fenomenologerna, med namn som Jaspers, Heidegger, Merleau-Ponty och Ricoeur, framstår gärna som att de placerar sig mitt emellan determinismen och indeterminismen (Jaspers 1965, Heidegger

1981). Man kritiserar alla typer av determinister och indeterminister för att de reducerar människor till objekt, för att de inte tar hänsyn till hela hennes situation. Heidegger uttrycker det som att man inte bara är inkastad i en värld med dess begränsningar, man kastar sig också ut i densamma och tar itu med dem på olika sätt.

Själv anser jag mig vara mest påverkad av det fenomenologiska tänkandet. Hur människan förhåller sig till sin vardagliga omgivning och i synnerhet till de omgivningar hon stöter på i tätortens friarealer, parker och torg, intresserar mig mest.

Jag kan av argumenteringen kring begreppet miljödeterminism sluta mig till att den vetenskapsgren de främst relaterar till är behaviorismen, och då i synnerhet den metodologiska och den kategoriska behaviorismen. Den metodologiska behaviorismen, som är mer vetenskapsteoretisk än filosofisk, har Skinner (1971) som ledande namn. Den anser att människans beteende är psykologins objekt. Denna riktning betraktar psykologins uppgift som att fastslå lagmässiga samband mellan yttre påverkan och beteendemässiga reaktioner. De metodologiska behavioristerna avvisar varje form av introspektion, hermeneutik och förståelse som metod. Endast naturvetenskapliga studier med så kallade objektiva metoder av det yttre offentligt iakttagbara beteendet gör en vetenskaplig psykologi möjlig. Skinners bok *Beyond Freedom and Dignity*, väckte uppmärksamhet med tankarna om att rädda mänskligheten genom behavioural engineering, det vill säga att ändra individers och grupperns beteenden genom att manipulera med miljöfaktorer.

Den filosofiska behaviorismen brukar delas upp i kategorisk behaviorism och hypotetisk behaviorism. Den kategoriska behaviorismen anser att uttalanden om medvetandefenomen ska analyseras som aktuellt beteende och förnekar att det existerar ett inre, privat medvetande. Exempelvis ska ett uttalande om att en person är arg analyseras utifrån om denne talar högt, är röd i ansiktet osv. Enligt den hypotetiska behaviorismen är utsagor om personers medvetanden eller själsliv att se som påståenden om dessa personers dispositioner i bestämda situationer. Det vill säga om Anna får höra att hon är oduglig på arbetet blir hon arg. Hon är inte arg som en funktion av ett osynligt inre medvetande. Ilskan är en funktion av situationen och Annas disposition, förmåga eller karaktär (Ryle, 1949). Därmed förnekar man inte att det finns mentala akter eller processer som manifesterar dispositioner som kunnande och förståelse av olika slag.

Behaviorismens filosofiska och vetenskapsteoretiska grenar har varit utsatta för hårda angrepp. Jag anser att deras ställningstaganden många gånger har varit alltför extrema. Man kan dock inte komma

ifrån att behavioristiska forskare liksom filosofer har bidragit till en kunskapsuppbyggnad inom sina fält. Behaviorismen kan ses som en nödvändig kritik av den till dess mer eller mindre allena rådande synen på människans medvetande, den cartesianska dualismen. Att angripa den uppfattningen var som att slakta en helig ko. "Anden i flaskan" eller "spöket" som Ryle benämnde den cartesianska dualismen, där man i snart sagt varje situation hänvisade till medvetandet som något skilt från den vardagliga verkligheten.

Idag kan nog många uttryck av behaviorism verka absurda, men att helt förkasta den anser jag vara felaktigt. Där tänker jag då speciellt på den hypotetiska behaviorismen och Gilbert Ryle, som i sina analyser arbetar med människans vardagliga tänkande och språk. Det finns många beröringspunkter mellan Ryle och den senare Wittgenstein, och även med en fenomenolog som Ingarden. Att Ryle varit påverkad av fenomenologin står helt klart. Just detta att fundera över människors vardagssituationer och upplevelser gör att jag gärna kopplar samman Ryle med Heidegger, Ricoeur och Merleau-Ponty (Ryle op cit, Heidegger op cit, Ricoeur 1984, Bengtsson 1987b, Merleau-Ponty 1969).

I min forskning har jag använt mig av såväl kvantitativa metoder som kvalitativa. Jag har inspirerats av hermeneutiker som Ricoeur och behaviorister som Ryle. Mitt eget tänkande ligger emellertid närmast Heidegger och Merleau-Ponty. Ovan förmodade jag att de flesta av dagens svenska forskare inom humaniora och samhällsvetenskap inte tror på fatalism när det gäller hur människors psyke påverkas av den fysiska miljön. Emellertid hör jag många upprörda röster angående mina metoder: "Det är farligt", säger några, "att använda både kvantitativa och kvalitativa metoder". "Du får bara inte nämna behaviorism och hermeneutik samtidigt i ditt resonemang" säger andra. "Varför?" undrar jag, men får inga svar annat än grymtanden om "Att blanda in sådan hopplös positivism..." eller "Att ta med denna romantiska hermeneutik..."

Tydliggen kan det uppfattas som skakande att jag söker ta reda på hur vi uppfattar omgivningen med metoder som knyter an till både behaviorism och hermeneutik. I och för sig är behaviorismen bred i sin inriktning, och jag tar avstånd från många av dess uttryck. Dock tycks man inte vilja ta reda på det. Kanske för att det ligger en gammal schism mellan traditionella, metodologiska behaviorister och den traditionella hermeneutiken. Själv tycker jag att det skulle kännas fel att enbart forska med en av dessa metoder. Från min synpunkt är det inte fråga om ett "både och" att arbeta med en sådan uppläggning (se även Purcell 1987). Snarast vore det att arbeta med hälften av min

teoretiska bas och syn på uppläggningsen av min forskning om jag bara använde en av dessa metoder. Nedan ska jag ge några exempel.

Att relatera sina handlingar till fysiska miljöer

Idag är den vanliga uppfattningen i samhället att den fysiska miljö vi upplever med våra sinnen, syn, hörsel, balans, doft med mera i mycket liten utsträckning påverkar våra handlingar. Kanske får man skylla detta på Freud och de andra pionjäreerna inom psykologin, som inriktade sig på mänskliga relationer. När det gäller just sociala relationer har därför inställningen blivit att denna i hög grad inverkar på våra liv. Där har psykologerna framgångsrikt kunnat visa hur kontakter med enskilda individer och sociala grupper har styrt människornas handlingar. I samhällsdebatten har sociala nätverk av dessa skäl tillmätts en mycket stor betydelse. Men har man då anledning att tala om relationer till miljöer?

Jag kommer att beskriva två skilda studier: Först ett omfattande projekt som har bedrivits sedan 1984. Det har innefattat frågeformulär till 2 200 organisationer i nio städer, dagböcker som ett 40-tal organisationer har fört under ett års tid, 1 600 bedömningar av parkers kvaliteter, bedömningar av bilder, djupintervjuer, analys av information med hjälp av ett digitalt geografiskt informationssystem (GIS) mm (Grahn & Sorte 1985, Grahn 1988, Grahn 1989a, Grahn 1989b). Det andra försöket är en mindre pilotstudie av hur ungdomar använder och värderar parker i en stadsdel i Lund (Grahn 1985a, Grahn 1985b). I mina studier har jag alltså använt mig av såväl kvantitativa som kvalitativa metoder.

Resultaten av den förstnämnda studien visar entydigt att människor har förmåga att urskilja bestämda mönster av kvaliteter i miljöerna, och att dessa kvaliteter medför att människorna har möjligheter att inta "roller". Det i sin tur innebär att man tycker att vissa aktiviteter bäst passar att utföras i dessa miljöer. Några aktiviteter är rätt hårt knutna till bestämda karaktärer medan andra är mindre hårt bundna. De flesta aktiviteter kan dock knytas till en bestämd roll. Några av mina tillfrågade var frustrerade över detta. De önskade utföra aktiviteter som parkerna dåligt medgav. I stället hade de ordnat någon form av sysselsättning som passade dessa parker, men det var sådana aktiviteter man inte prioriterade, sådana man lika gärna kunde låta bli att

genomföra. Man hade alltså fått ikläda sig roller man inte önskade sig (Grahn 1988).

Tänkarna om människans beroende av omgivningen började ta en fastare form när jag intervjuade en förskollärare som hade skrivit dagbok under ett års tid om daghemmets alla utomhusaktiviteter. Denna dagbok hade hon fört inom vårt forskningsprojekt. När året var till ända hade jag ett samtal med henne: "Det viktigaste för vår del är att lära barnen att se omgivningen." sa hon, "De tittar men de ser inte." "Vad menar du med se?" undrade jag. "Jag menar att se spår." sa hon. "Åh, du menar spår av djur." sa jag. "Nej, nej. Okej, det kan även vara sådana spår. Men jag menar att söka finna spår, ledtrådar i vår omgivning. När man finner en miljö ska man försöka se vad den består av, lära känna dess innehåll och agera i samklang med den. Sedan ska man kunna återfinna likartade miljöer genom att ha förmågan att upptäcka dessa spår, och veta hur man ska bete sig där." Vid detta tillfälle, och ett tag efteråt, var jag ganska förvirrad över det jag hört. Jag tänkte emellertid mycket på detta samtal, och upptäckte att en hel del av mina intervjuer och andra insamlade data mycket handlade om att finna spår, och att agera i samklang med omgivningen.

Att finna spår i omgivningen är att finna något av mening i det man ser. Det kan vara spår i form av detaljer, samband eller omgivningens helhet. Meningslös information och meningslösa samband upptäcker man inte. Mycket av mina resultat pekar emellertid på att agerandet i samklang med omgivningen är det viktiga. När jag intervjuade olika människor om enskilda aktiviteter eller kvaliteter ville många av dem gärna säga detta. "Vi kan gärna framhålla de bästa kvaliteterna i en park, eller tala om de aktiviteter vi önskar utföra. Men det jag vill säga är att det vi gör är något utöver detta. Ibland vet jag alltså inte om vi gör något speciellt, om det är någon aktivitet alltså. Det är mera fråga om en helhet, en känsla. När vi pensionärer är ute och motionerar i skogen och upptäcker en vårbloomma eller hör årets första bofink... Alla lyser upp och börjar prata om det, eller vi kanske bara sitter i en glänta och myser tillsammans." som en pensionärsledare uttryckte det. Flera andra tog upp samma sak: "Att se barnen leka koncentrerat och fantisera i skogen", "Att uppleva känslan av att behärska en häst man rider i svår terräng". Dessa ögonblick av fulländning, mellan människor, deras aktiviteter och omgivning, det var denna man önskade förmedla. Några använde termen agera istället för aktivitet när de talade om vad de sysslade med. Att agera anger att människan är riktad mot sin omgivning och reagerar på den. Hon kan agera såväl när hon sitter helt passivt som när hon utför en ansträngande aktivitet.

Människans verklighet består helt klart av såväl människor som annat som har mening eller kan uppfattas; djur, växter, död materia och artefakter. En del av denna omgivning kan efterhand få en betydelse för människan, antingen som enskilda individer/föremål eller i form av helheter och sammanhang. Relationerna mellan människan och omgivningen sker i form av skilda aktiviteter eller förhållningssätt – ett agerande – och därmed åtföljande upplevelser. Jag benämner detta rollspel. En etablerad roll är en relation mellan människan, agerandet och omgivningen.

Hur bildas då en sådan roll? Ja, redan från barnsben lär vi oss att vissa aktiviteter bäst passar att utföras i särskilda miljöer. Vi får oss inpräntat att inta bestämda attityder mot olika delar av vår omgivning och förväntar oss från dessa vissa upplevelser. Bettelheim (1981, 1982) har beskrivit en del av detta förlopp. När vi möter omgivningen lär vi oss hur den fungerar, hur den smakar, luktar, ser ut och känns. Vi lär oss denna omvärld, i delar och i helheter. Helheterna lär vi oss snabbt att uppfatta. De blir till typer av företeelser.

Av studierna att döma sker uppbyggnaden av rollen gentemot omgivningen i flera steg. Rollbildningen tycks också ske på olika sätt hos äldre och yngre. Att testa sin uppfattning av de roller man tror sig ha verkar vara klart mest betydelsefullt för de äldsta åldersgrupperna. För yngre tycks det vara mer viktigt att skaffa nya roller (Grahm 1989a, Grahm 1989b).

Med hjälp av multivariata analyser bearbetade jag frågeformulärens uppgifter om främsta kvaliteter i besökta parker, aktiviteter man sysselsatte sig med samt önskemålen om framtida förändringar där. Faktoranalyserna gav följande resultat: Kvaliteterna grupperade sig på åtta starka faktorer, aktiviteterna på sexton medan önskemålen om framtida förändringar i parkerna gav tretton starka faktorer. Jag genomförde även en hierarkisk clusteranalys av samma material. Faktorena grupperade sig nu i trädformationer med klara logiska samband.

De hundratals olika aktiviteter som folk ägnar sig åt i våra parker och friarealer kunde alltså avgränsas till sexton typer av aktiviteter. Dessa aktivitetstyper fann vi i huvudsak både i undersökningarna 1985 (Grahm & Sorte 1985, Grahm 1988) och 1987 (Grahm 1989b). Flera av våra funna aktivitetstyper har även identifierats i andra svenska studier (Frankenberg 1980, Norling & Jägnert 1986) samt i en del utländska (Kelly 1983, Tinsley & Johnson 1984, Allen & Buchanan 1982). Parkkvaliteterna kunde på likartat sätt avgränsas till åtta huvudkarakterer. Även detta resultat upprepades, med i stort sett samma mönster i undersökningarna 1985 och 1987.

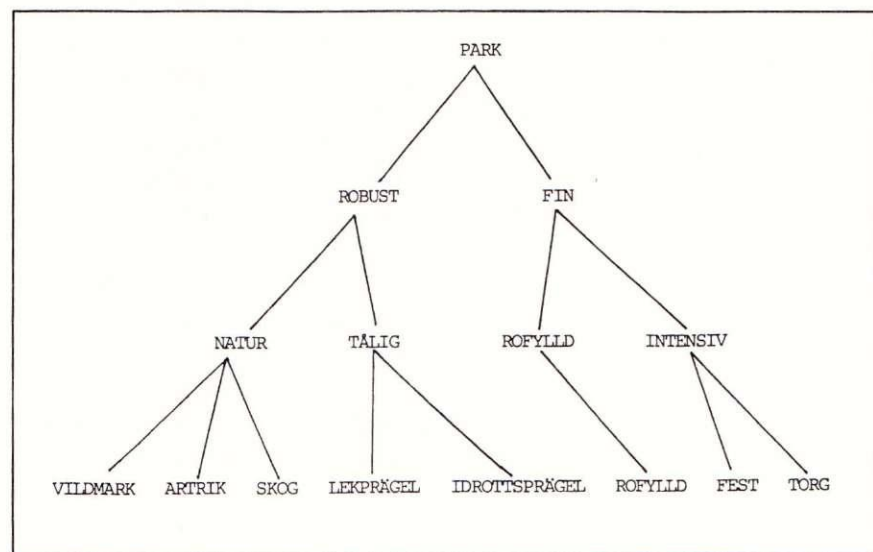
I figur 1 ser vi att aktivitetstyperna är starkt korrelerade till bestämda karaktärer. Scouting och vildmarksliv förläggs exempelvis till en miljö som har prägeln av vildmark, naturutflykter likaså. Motion och frisksport föredrar man däremot att förlägga till skogsparker. Av de sexton aktivitetstyperna är elva mycket starkt knutna till en särskild parkkaraktär. Övriga fem aktivitetstyper är knutna till två karaktärer, där den ena parkkaraktären i fyra av dessa fall är betydligt starkare korrelerad till aktivitetstypen än den andra. Endast aktivitetstypen "nöjesinriktade bollsporter" är någorlunda lika starkt knuten till två parkkaraktärer. Resultaten från dagboksanalysen verifierar ovanstående resultat. Valet av miljö styrs starkt av de aktiviteter man vill utöva

KARAKTÄRER	AKTIVITETSTYPER
VILDMARKSPRÄGEL	VILDMARKSAKTIVITETER: SCOUTING. NATURUTFLYKT: GÖRA UPP ELD, GRILLA KORV, KOKA KAFFE OCH UMGÅS.
ARTRIK PRÄGEL	NATURSTUDIER: LÄRA VÄXTER, STUDERA FÅGLAR, LÄRA JORDMÅN OCH VÄXTSAMHÄLLEN. SAMLÄ: BÄR, SVAMPAR, PLOCKA BLOMMOR.
SKOGSPRÄGEL	FRISKSSPORT: TERRÄNGLÖPNING, ORIENTERING. MOTION: MOTIONSPROMENAD, JOGGING, SKID- ÅKNING.
PRÄGEL SOM INSPIRERAR TILL LEK (LEKPRÄGEL)	REDSKAPSLEKAR: GUNGA, ÅKA RUTSCHKANA. DJURAKTIVITETER: KEJLA MED DJUR, PONNY- RIDNING, KANINER, SKÖTA OM DJUR. BYGGA OCH ODLA: BYGGLEK, BYGGA KOJOR, KLÄTTA I TRÄD, PLOCKA FRUKT, ODLA.
IDROTTSPRÄGEL	ARENAIDROTT: LÖPNING, FRIDROTT. NÖJESINRIKTADE BOLLSPORTER: BOLLEKAR, BOCCIA, KROCKET, FOTBOLL PÅ LEK.
ROFYLLD PRÄGEL	TRÄDGÅRDSSTUDIER: STUDERA PRYDNADSVÄXTER. RÖPELSELEKAR: KULL, KURRAGÖMMA. NÖJESINRIKTADE BOLLSPORTER.
FESTPARKSPRÄGEL	SOCIALISATION: LÄRA SIG UMGÅS MED MÄNNISKOR. UTFLYKTER FÖR SOCIAL SAMVARO: SE PÅ FOLK, TITTA PÅ UNDERHÅLLNING, HANDLA I MAPKNADSSTÄND, LYSSNA PÅ MUSIK, BEUNDR BLOMSTERARRANGEMANG OCH FONTÄNER.
TORGPRÄGEL	KULTURSTUDIER: LÄRA OM PLATSENS HISTORISKA OCH KULTURELLA BAKGRUND. TRÄDGÅRDSSTUDIER.

Figur 1. Rollspel. Karaktärer man önskar finna i de omgivningar där man förlägger skilda aktiviteter. Aktivitetstyperna, understrukna, förklaras med en eller ett par exempel.

och de upplevelser man vill finna. Aktiviteterna styrs i sin tur av överordnade mål. Alltifrån att man vill att barn ska utveckla sin motorik till att de äldre ska trivas med sitt liv. Få internationella studier finns som man kan jämföra med, men några har visat att aktiviteter och miljökvaliteter kan kopplas till varandra (Knopp 1972, Rossman & Ulehla 1977, Lennard & Lennard 1977, Baird, Cassidy & Kurr 1978, Collins & Hodge 1984).

I figur 2 ser man att kontaktpersonernas beskrivningar av kvaliteterna i de använda parkerna i clusteranalysen delas upp i ett antal karaktärer. Dessa har en inbördes relation eller ett släktskap med varandra, så att vildmarksprägel, artrik prägel och skogsprägel står relativt nära varandra som karaktärer medan vildmarksprägel och torgprägel står relativt långt från varandra. Den mest grundläggande skillnaden mellan olika typer av karaktärer står att finna längst upp, där clustret delar sig. Det man allra först tycks lägga märke till, är om en park eller en friyta har robust eller välansad prägel. I vissa fall har man tydligen behov av att uppsöka parker med en kraftfull och tålig karaktär, i andra fall vill man helst finna en fin, prydlig och vältuktad park.



Figur 2. Clusterdiagram. Friarealernas karaktärer; deras släktskap med varandra. Vildmarkskaraktären uppvisar minst släktskap med torgkaraktären, mest med den artrika karaktären. Det är emellertid viktigt att komma ihåg att en park som i sina huvuddrag uppvisar en festparksprägel i vissa delar kan ha en torgprägel och i andra en skogsprägel.

Den robusta prägeln tycks lämna olika typer av utrymme för naturen och/eller människorna. Utrymmet kan dels gälla att naturen kan gestalta området vidare. Det gäller speciellt när vi ser den naturpräglade karaktären, på nästa nivå. Prägeln är alltså inte helt avslutad, färdig eller en gång för alla given. Utrymmet kan också gälla fantasin. Här kan man tillåtas att fantisera om myter, om vad man ser och om vad man inte ser. Här finns måhända mer av plats för kreativitet, nyfikenhet och upptäckter. "Vilka möjligheter har jag här? Vilka utmaningar finns?" Den robusta prägeln kan ses som ett laboratorium, en verkstad, där man kan pröva och lära.

Den fina prägeln kan kanske upplevas som en mer färdig lösning. Det är inget negativt eller positivt i det. I vissa fall behövs uppenbarligen en robust prägel i andra fall behövs en fin. Den fina prägeln har förmodligen den kvaliteten att den ger uttryck för en samhällssyn, en vision eller måhända en bild av en upplevd tillvaro. Här kan man känna en gemenskap i detta samhälle, i visionen eller idén. Dessa platser kan vara befolkade av andra människor, men det kan lika gärna vara folktomma platser, dock skapade och vårdade av människor.

De åtta parkkaraktärerna kan man även återfinna i dagböckerna samt i djupintervjuerna. Dessa försökspersoner ombads i mitt samtal med dem att beskriva karaktärerna så noggrant som möjligt, därefter att teckna och måla karaktärerna samt sedan försöka tänka sig att de klev in i sina teckningar för att fotografera dem. Därigenom har vi fått ett grepp om hur dessa karaktärer ser ut mer renodlat. Metodmässigt ligger jag här nära det som Husserl benämner väsensskådande, att försöka få grepp om fenomenens rena karaktär, personernas kategoriala åskådning om parkernas karaktärer (Husserl 1972, Bengtsson 1987).

Det mest intressanta i det hela skedde dock när vi överförde de 1 600 parkbedömningarna till ett geografiskt informationssystem. Vi upptäckte då för det första att olika grupper av människor såg skilda karaktärer i parkerna. Generellt sett upptäckte grupper med barn många karaktärer i parkerna medan grupper med äldre endast såg någon karaktär. Barngrupperna utförde också många aktiviteter i anslutning till de karaktärer de funnit. De äldre verkade ha svårare att finna lämpliga parker att utföra aktiviteter i. Det visade sig sålunda att en och samma park kunde ha väsentligt olika roller för olika grupper av människor. Och medan en park kunde ha alltifrån vildmarksprägel till torgprägel för en barngrupp hade den endast en rofylld prägel för en pensionärsgrupp. Äldre typer av parker uppvisade att de kunde ha flera roller för äldre människor, medan de parker som anlades runt bostadsområdena på sextio- och sjuttioalet vanligen inte hade mer än en

roll för de äldre. Möjligen har äldre människor svårare att lära sig in- ta en mängd roller mot miljöer de inte är så bekanta med.

De åtta karaktärerna har vi genom de multivariata analyserna och genom dagböcker, samtal, teckningar och fotografier kunnat identifiera i sin rena form. Dessa karaktärer utgör dock olika aspekter som människor kan finna mer eller mindre av i våra parker. Man kan alltså beteckna de åtta karaktärerna som ett spektrum, där vissa parker har delar i en stor del av spektrat med tyngdpunkten i en del, medan andra parker med nöd och näppe har en liten del av detta spektrum.

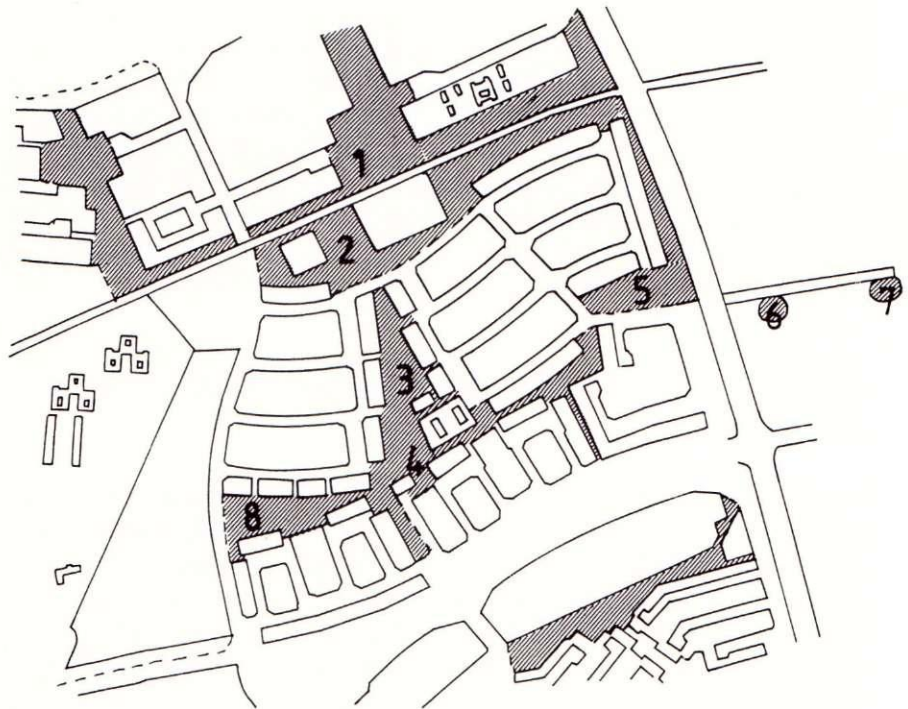
Att relatera sina handlingar till den fysiska och sociala om- givningen

Ovanstående undersökning koncentrerades framförallt på de fysiska kvaliteterna i parkerna och aktiviteter knutna till dessa. Genom djup- intervjuer och dagböcker kom det dock fram att platserna ofta knöts samman med händelser eller situationer av mer privat natur. Ofta kunde det gälla händelser som skett långt tillbaka i tiden, där platsen kopplades till personer, forna lekkamrater eller någon käresta. Kanske hade platsen tidigare brukats för cirkus eller dans. Av allt detta finns det nu inte några spår kvar, eller bara några otydliga rester som man måste ha särskild kunskap om för att kunna tyda.

Den undersökning jag nu ska redovisa beskrevs först i min rapport *Hur brukas tätortens friytor?* (Grahn, 1985a), och diskuterades även i *Människans behov av parker, grönska och rekreation* (Grahn, 1985b). Tyvärr har jag nog diskuterat resultaten av undersökningen väl knapphändigt i dessa skrifter, vilket till stor del kan bero på att jag då inte hade tillräckligt med perspektiv på vad jag fått fram.

Målet för studien var att undersöka hur barn i 12-årsåldern såg på parkerna i den stadsdel de bodde i. Jag valde ut stadsdelen Mårtens Fälad i Lund. Stadsdelen innehåller både villor, radhus och flerfa- miljshus, med villor som dominerande inslag. Området byggdes i hu- vudsak under 1960-talet, men förtätningar har skett så sent som i bör- jan av 1980-talet. De som var 12 år i mitten av 80-talet hade enligt mina bedömningar växt upp med parker som börjat få den karaktär som 60-talets arkitekter avsett. Frågan var hur de hade använt och värderat dessa parker.

Den metod jag valde för att få kunskap om barnens tankar var att låta barn guida mig i deras parker, i deras verklighet. Vi gick och cyklade runt hela stadsdelen, kors och tvärs. Jag fick veta var de lekt



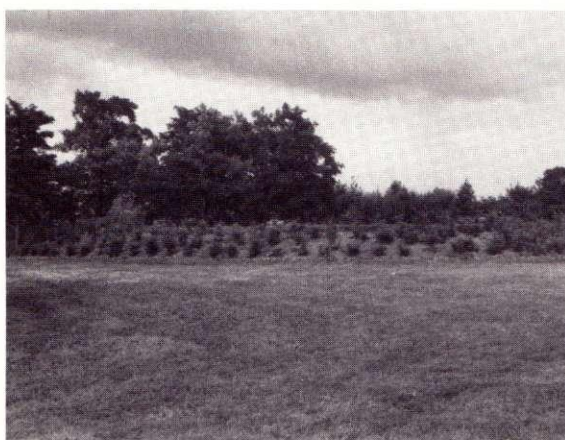
Figur 3. Karta över stadsdelen Mårtens Fälad i Lund. Siffrorna hänvisar till avsnitt i texten.

som små, var de höll till nu, var äldre syskon brukade träffa sina kamrater osv. Metoden var mycket effektiv. Mina guider underhöll mig hela tiden med olika fakta.

Jag fick kännedom om att i stort sett hela stadsdelen var barnens hem och lekområde. Men när man var ute höll man framförallt till i parkerna. Gator och vägar tycktes tämligen ointressanta. Stadsdelens parker hade emellertid klart olika status och användningsområden. På kartan (se figur 3) finns siffror som hänvisar till de beskrivningar av parkernas olika egenskaper jag ska redovisa nedan.

1. Parken Gåsatoften. Dess centrala delar används mest av barn som är äldre än nio år. Det beror troligen dels på att parken ligger längs med ett livligt trafikerat gång- och cykelstråk, dels på att barnen vill leka lite för sig själva. Att vara i en park där man ser många människor passera är spännande, tycker barnen. Dessutom är det skönt att vara ifrån föräldrarna ett tag. Ett annat förhållande som gör parken attraktiv för denna åldersgrupp är att här finns en bygglek med djur.

Här finner vi en fysisk kvalitet som förklarar attraktionen: Byggleken. En annan orsak som bidrar till populariteten är rent geografisk:



Figur 4. Gåsatoftens park. Jordvall i en cirkel. Vallen har planterats med buskar och träd, som 1985 bildade en relativt tät riddå. Platsen har haft en rofylld prägel för barn i tolvårsåldern.



Figur 5. Sommarlovsparkens centrala del. Anlagda kullar som medför att barnen i tolvårsåldern uppfattar parken som en park för vinterlekar.

Att föräldrarna bor i centrala Mårtens Fäläd och parken ligger i dess utkant samt att ett stort gång- och cykelstråk löper genom parken.

2. I den sydligaste delen av Gåsatoftens park finns en stor gräsplan vilken 1985 omgavs av en hög busk- och trädriddå. Denna del av parken var mycket populär hos 12-åringarna, speciellt sommartid, eftersom knappast några andra sökte sig hit och insynen detta år var obefintlig. Barnen uppgav att de brukade spela bollspel, sola sig, lyssna på radio, läsa seriemagasin etc utan att störas av någon. Idag är buskarna kraftigt beskurna vilket har medfört att insynen är bättre (se figur 4). Trots det tycks ungdomar fortfarande hålla till här, för att få vara ostörda, få prata, läsa och umgås. Hade inte gräsplanen varit omgiven av en jordvall med en busk- och trädriddå som skymt sikten hade säkerligen inte parken haft den roll den idag har.

3. Sommarlovsparkens centrala del. Denna nyttjas enligt 12-åringarna framförallt av de lite yngre barnen, 5 – 9 år gamla. Under vintern, när det är snö, används dock parken flitigt av barn i alla åldrar, eftersom parken har branta kullar som medger pulka- och skidåkning. Några av de äldre barnen anser dock att kullarna är för låga och inte tillräckligt spännande. De brukar åka till en park i en annan stadsdel, Galgevångsbacken på Tuna, där backarna är högre och brantare. De riktigt stora barnen åker ändå längre, till S:t Hans backar på Norra Fäläden, där Lunds största backar finns. Sommarlovsparkens centrala del ligger i hjärtat av Mårtens Fäläd. Därför vågar de yngre barnen hålla till här, det är inte långt hemifrån. De äldre barnen tycker nog att det är barnsligt att vistas här. När det är snö är det annorlunda. Då är det den bästa parken i stadsdelen, även om Galgevångsbackarna i



Figur 6. Sommarlovsparkens södra del. Vegetationsridåer av träd och buskar kantar gång- och cykelvägar. Inuti dessa vegetations-skärmar har barnen en vildmark för sig själv.

den närliggande stadsdelen Tuna är mer i deras smak. Att hålla till vid stugknuten med de mindre barnen och deras föräldrar är inte något dessa barn önskar. Parkens läge i stadsplanen betyder alltså mycket. Att parken har kullar är en annan viktig faktor, vilket gör att den ändrar status och betydelse över året (se figur 5).

4. I södra delen av Sommarlovsparken finns ett antal gångvägar, kantade av höga häckar. I dessa häckar finns ett virrvarr av tunnlar och gångar där barn upp till mellanstadiet ofta leker (se figur 6). Barnen ser dessa häckar som rena vildmarken. Detta visar hur olika människor uppfattar de roller en omgivning kan spela. En vuxen ser i allmänhet denna parkdel som en typisk förortspark eller som en del av ett gång- och cykelstråk. Själv såg jag det inte som något annat. För barnen tycks det vara ett eldorado.

5. Längst i öster finns en mycket populär lekplats som omges av flerbostadshus. Tolvåringarna berättade att man nästan alltid stöter på "småbarn" när man kommer hit. Lekplatsen omges av höga busk- och trädridåer som hindrar insyn. De äldre barnen brukar komma till denna lekplats för att "lära upp" de mindre barnen. Platsens status beror dels på läget vid flerbostadshuset, där det vid denna tidpunkt bodde många barn, dels på att lekplatsen kantas av tät vegetation. Det senare gör att de äldre barnen vågar "lära" de yngre, utan att vuxna ser och stör. Man kan givetvis inte bortse från risken att de små får lära sig dumheter, men det tycks vara ett mycket viktigt moment för dem att få lära sig delta med de äldre, idolerna.

6. När barnen är tillräckligt gamla, "upplärda" och accepterade får de följa med de äldre barnen till en liten dunge med en märkegrav ute på fälten.

7. När barnen är än mer "upplärda" och accepterade får de följa med till en dunge med en märkegrav ännu längre ut på fälten. En märkegrav, som är betydligt farligare, ganska djup och bibehållen, ej så raserad och nästan utplånad som den förra. Dessa farliga märkegravar, förbjudna och ute i det okända, tycks ha en mycket stark symbolisk status. Att få följa med till den yttre märkegravens innebär att man inte längre är någon "småunge" (se figur 7).

8. Sommarlovsparkens västligaste del, mot Thulehemsvägen, används inte alls av barnen. Ändå finns här en hyfsad lekplats. Det beror enligt mina tolvåringar på att det bara bor "gnälliga pensionärer" runt parken. Några småbarn finns alltså inte i grannskapet, och de äldre barnen blir ofta utskälda för att vara för högljudda och bråkiga. På andra sidan Thulehemsvägen finns Thulehem, en av Lunds största bostadsområden för pensionärer. De stora villorna närmast lekplatsen tillhör de första som byggdes här. Det innebär att det tar några år in-



*Figur 7. Märgelgravar på slätten. Att få komma till den yttre innebär att man är upp-
tagen i gänget.*

*Figur 8. Sommarlovsparkens västra del, mot Thulehemsvägen. Bara "gnälliga pen-
sionärer" bor här, men på kvällarna stämmer tonåringar träff här.*

nan det blir ett generationsskifte och det åter bor barnfamiljer här. Tolvåringarna berättade att parken dock fyllde en mycket viktig funktion för dem. Om kvällarna visste de att deras storasyskon och andra äldre, tonåriga kamrater träffades här. Det kan dels bero på att stadsdelens livligaste trafikled, Thulehemsvägen, går invid parken. Dels kan det bero på att inga av tonåringarnas föräldrar eller föräldrarnas vänner bor runt parken (se figur 8).

Slutord

Man kan av närmast ovanstående avsnitt se att vegetationsridån runt platsen i Gåsatoften skapade förhållanden för en rofylld park för tolvåringarna, kullarna i Sommarlovsparken gav förutsättningar för lek osv. Platserna i sig skapar speciella verksamheter, men en mycket viktig faktor är att barnen samtidigt skänker områdena särskilda betydelser och egenskaper.

Den sociala verkligheten runt parkerna påverkar också aktiviteterna i dessa samt besöksmönstret, vilket även har visats av exempelvis Lloyd & Ader (1980), som dock undersökte en vuxen population.

Stadsplanemönstret har likaså ett avgörande inflytande. De mindre barnen leker företrädesvis nära hemmet, och föräldrarna ser till att de uppehåller sig där det är trafiksäkert. Sommarlovsparkens centrala del var den ombonade plats de mindre barnen uppehöll sig i, medan de mer perifera delarna tilltalade tolvåringarna. En viss distans önskade de större barnen ha till hemmet.

Alla barn arbetade med att inrätta sig i parkerna. Man bökade och trampade i häckarna för att skapa tunnlar och grottor. Man satte upp

normer och värden för vad som skulle gälla för att barn av olika ålder och mognad skulle få tillträda vissa områden. Detta arbete kunde alltså vara både synligt och bestå av osynliga konventioner och gränser.

Man kan då fråga sig, hur mycket den rent fysiska utformningen betyder? Vi har, enligt den första refererade studien ovan, funnit att det finns klara samband mellan aktiviteter och miljökvaliteter. Men vi upptäckte också att vissa grupper såg en typ av miljökvaliteter i en park medan en annan grupp såg andra kvaliteter. Vi finner också, i den andra studien, att när barnen önskar leka vildmarkslekar ser de vildmarken i en häck. Vuxna har andra perspektiv och är mer kräsna. Men även barns fantasi har en gräns. Vad hade Mårtens Fälad varit utan märkegravarna på fältet? Visst, barnen hade kanske kommit på ett annat sätt att ta upp nya barn i kamratgänget, men är det säkert? Vidare, när man 1989 går förbi cirkeln i Gåsatofthen, där buskarna är beskurna, ser man ett par tonåringar trycka, hopkurade längst in där vegetationen är som högst. Det ser ut att vara ungdomar som 1985 var tolv år gamla. Idag skulle knappast barn ta denna plats i anspråk, därtill är insynen för god. Mer av ren tradition tycks dessa ungdomar kura här.

Utformningen av den fysiska miljön underlättar helt klart olika aktiviteter att äga rum. Men det återstår mycket arbete innan man kan säga hur mekanismerna fungerar i det komplicerade spel som människor och omgivning upprättar. Idag kan vi påstå att miljöns fysiska utformning tillsammans med den sociala omgivningen, stadsplanemönster samt människans ålder, mognad, intressen och karaktär avgör hur hennes upplevelser av omgivningen blir. En hel del att ta hänsyn till med andra ord. För att återigen anknyta till Heidegger: Människan är inte bara inkastad i verkligheten, hon kastar sig också ut i densamma. Min hypotes är att människan här intar olika roller gentemot omgivningen beroende bland annat på hennes ålder och intressen. Men, hur mycket dikterar miljön över människan?

Litteratur

- Allen, L R & Buchanan, T, 1982, "Techniques for Comparing Leisure Classification Systems" i *Journal of Leisure Research* vol 14 no 4, pp 307-322.
- Ayer, A J, 1973, *The Central Questions of Philosophy*. London.
- Baird, J C, Cassidy, B & Kurr, J, 1978, "Room Preference as a Function of Architectural Features and User Activities" i *Journal of Applied Psychology*, vol 63, no 6, pp 719-727.
- Bengtsson, J, 1987a, *Edmund Husserls filosofi*. (Göteborgs universitet, Sociologiska institutionen. Forskningsrapport nr 90). Göteborg.

- Bengtsson, J, 1987b, *Maurice Merleau-Pontys filosofi*. (Göteborgs universitet, Sociologiska institutionen. Forskningsrapport nr 91). Göteborg.
- Bettelheim, B, 1981, *Inte bara kärlek*. AWE/Gebbers. Stockholm.
- Bettelheim, B, 1982, *Den tomma fästningen*. Wahlström & Widstrand. Stockholm.
- Collins, R & Hodge, I, 1984, "Clustering Visitors for Recreation Management" i *Journal of Environmental Management*, vol 19, no 2, pp 147-158.
- Frankenberg, K, 1980, *Fritiden i en kommun. Studie av motiv för val av fritids- och friluftaktiviteter*. (Statens Naturvårdsverk SNV PM 1283) Solna.
- Grahn, P, 1985a, *Hur brukas tätortens friytor?* (Sveriges lantbruksuniversitet, institutionen för landskapsplanering, 1985:6) Alnarp.
- Grahn, P, 1985b, *Människans behov av parker, grönska och rekreation*. (Sveriges lantbruksuniversitet, institutionen för landskapsplanering, 1985:7) Alnarp.
- Grahn, P & Sorte, G J, 1985, *Hur används parken?* (Stad & Land nr 39) Alnarp.
- Grahn, P 1988, *Egen hård – Guld värd. Institutioners och föreningars behov av egna grönområden*. (Sveriges lantbruksuniversitet, institutionen för landskapsplanering, 1988:8) Alnarp.
- Grahn, P, 1989a, *Att uppleva parken. Parkens betydelse för äldre, sjuka och handikappade skildrade genom dagböcker, intervjuer, teckningar och fotografier*. (Sveriges lantbruksuniversitet, inst för landskapsplanering, 1989:6) Alnarp.
- Grahn, P, 1989b, "Parks for the future – Parks to develop in." Ett paper som kommer att ingå i rapporten *Parks for the future, det internationella symposiet i Alnarp 8-9 augusti 1989*. Under publicering.
- Heidegger, M, 1981, *Varat och tiden*. 1-2. Lund.
- Husserl, E, 1972, *Erfahrung und Urteil*. Hamburg.
- Jaspers, K, 1965, *Hvad er filosofi?* Köpenhamn.
- Kelly, J R, 1983, "Leisure styles: A Hidden Core" i *Leisure Sciences*, vol 5 no 4, pp 321-338.
- Knopp, T B, 1972, "Environmental Determinants of Recreation Behavior" i *Journal of Leisure Research*, vol 4, pp 129-138.
- Lennard, S H C & Lennard, H L, 1977, "Architecture: Effect of Territory, Boundary and Orientation on Family Functioning" i *Family Process* vol 16 no 1, pp 49-66.
- Lloyd, R E & Ader, R, 1980, "A Cognitive Model for Recreational Spatial Behavior in an Urban Area" i *Southeastern Geographer*, vol 20, no 2, pp 145-159.
- Merleau-Ponty, M, 1969, "Le corps comme expression et la parole" i *Tegn*, s 23-78. Dansk översättning. Köpenhamn.
- Norling, I & Jägnert, C, 1986, *Fritiden i din kommun. En studie av invånare i Göteborg och Karlskoga*. (Statens Naturvårdsverk, Rapport 3185) Solna.
- Purcell, A T, 1987, "The Relationship Between Buildings and Behaviour" i *Building and Environment*, vol 22, no 3, pp 215-232.
- Ricoeur, P, 1977, "Distansering som hermeneutisk funktion" i *Hermeneutik*. Engdahl, H (Red). Stockholm.
- Ricoeur, P, 1984, "Tale og skrift" i *Sprog, tale og skrift*. Kemp, P (Red). Århus.
- Rossmann, B B & Ulehla, Z J, 1977, "Psychological Reward Values Associated With Wilderness Use. A Functional-Reinforcement Approach" i *Environment and Behavior*, vol 9, no 1, pp 41-66.
- Ryle, G, 1949, *The Concept of Mind*. London.
- Skinner, B H, 1971, *Beyond Freedom and Dignity*. New York.
- Tinsley, H E A & Johnson, T L, 1984, "A Preliminary Taxonomy of Leisure Activities" i *Journal of Leisure Research*, vol 16, no 3, pp 234-244.